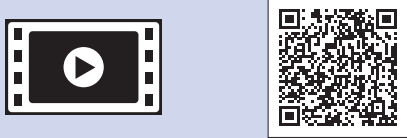
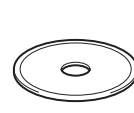
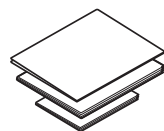
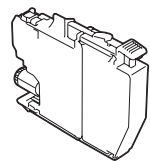
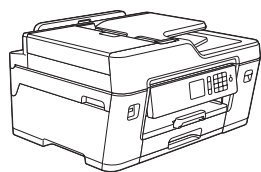


1 Распакуйте устройство и проверьте комплектацию

Набор компонентов, входящих в комплект поставки, может различаться в зависимости от страны приобретения.



Видеоинструкции по настройке устройств Brother: solutions.brother.com/videos

Входящие в комплект чернильные картриджи*

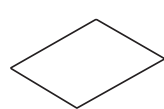
- Черный
- Желтый
- Голубой
- Пурпурный

*Чернильные картриджи содержат приблизительно 65 % чернил по сравнению со сменными картриджами высокой емкости.
 >> *Руководство по применению: Характеристики расходных материалов*

Руководство по быстрой установке
 Руководство по применению
 Руководство по безопасности устройства

Установочный диск Brother

Телефонный провод



Лист для обслуживания устройства



Шнур питания

ПРИМЕЧАНИЕ

- Сохраните все элементы упаковки и коробку на случай возврата устройства производителю.
- Для используемого интерфейса необходимо приобрести соответствующий кабель. С некоторыми моделями поставляется USB-кабель.

USB-кабель

Рекомендуется использовать кабель USB 2.0 (тип A/B) длиной не более 5 метров.

Сетевой кабель Ethernet

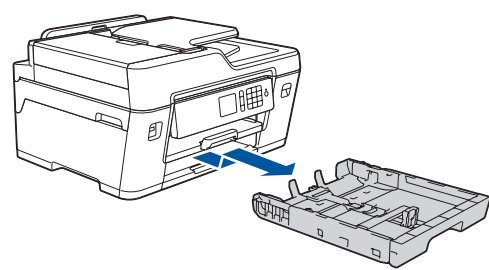
Используйте прямой кабель типа "витая пара" категории 5 (Cat5) или выше для Fast Ethernet 10BASE-T или 100BASE-TX.

Безопасный сетевой доступ

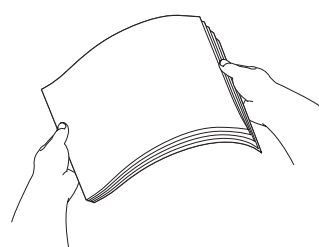
Пароль по умолчанию указан на наклейке на задней части устройства с пометкой Pwd. Мы рекомендуем изменить его, чтобы защитить устройство от несанкционированного доступа.

2 Загрузите обычную бумагу формата A4

Информацию о загрузке бумаги другого формата см. в разделе *Работа с бумагой* *Руководства по применению*.



Полностью извлеките лоток из устройства, как показано стрелкой.

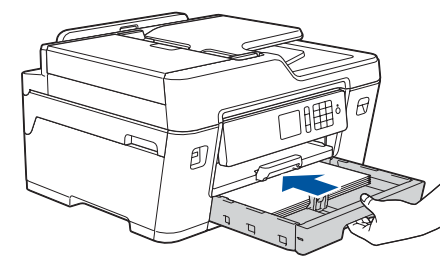


Тщательно «распушите» загружаемую стопку бумаги.

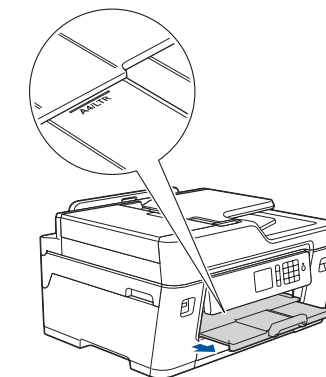


Высота стопки не должна превышать эту отметку (▼▼▼).

Отрегулируйте положение направляющих для бумаги
 Загрузите бумагу в лоток.

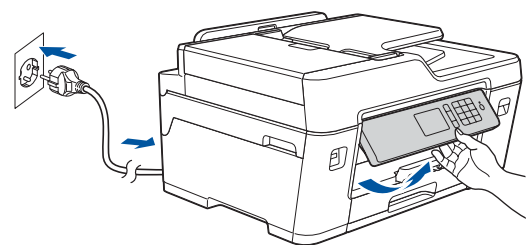


Медленно задвиньте лоток для бумаги в устройство.



Извлеките опорную панель до щелчка.

3 Подключите шнур питания



Подключите шнур питания. Устройство включится автоматически.

ПРИМЕЧАНИЕ

Для более удобного чтения с сенсорного дисплея можно изменить угол наклона панели управления.

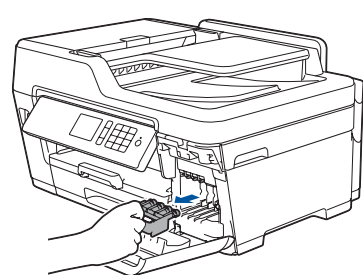
4 Выберите страну или язык (только при начальной настройке)

После включения устройства, возможно, потребуется указать страну или язык (в зависимости от устройства). При необходимости следуйте инструкциям на сенсорном дисплее.

5 Установите дату и время

Установите дату и время, следуя инструкциям на сенсорном дисплее.

6 Установите входящие в комплект чернильные картриджи



Откройте крышку чернильного картриджа и удалите оранжевую защитную деталь из устройства.

ПРИМЕЧАНИЕ

Установите оранжевую защитную деталь в устройство в положении хранения, следуя инструкциям на сенсорном дисплее. Если потребуется транспортировать устройство, извлеките чернильные картриджи и установите эту защитную деталь на место.

Распакуйте и установите чернильные картриджи, следуя инструкциям на сенсорном дисплее. Устройство начинает подготовку системы чернильных сопел для печати.



Перед тем как установить **черный** чернильный картридж в устройство, интенсивно потрясите его в горизонтальной плоскости 15 раз, как показано на рисунке.

7 Установите параметры устройства

После того как устройство завершит начальную очистку, установите параметры устройства, следуя инструкциям на сенсорном дисплее.

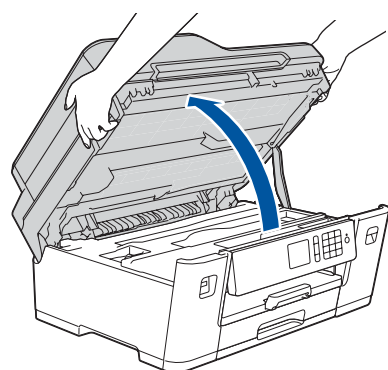
- Проверка качества печати
- Установка значений по умолчанию для сообщений на ЖК-дисплее Brother
- Печать листа установки

8 Выберите язык (при необходимости, только для определенных моделей)

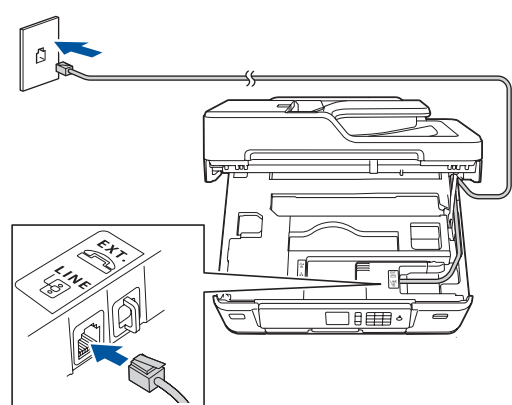
1. Нажмите [Наст-ки] > [Все настройки] > [Исходн. уст-ки] > [Местный язык].
2. Выберите требуемый язык.
3. Нажмите .

9 Подключите телефонный шнур

Если устройство не будет использоваться в качестве факса, перейдите к шагу 10.



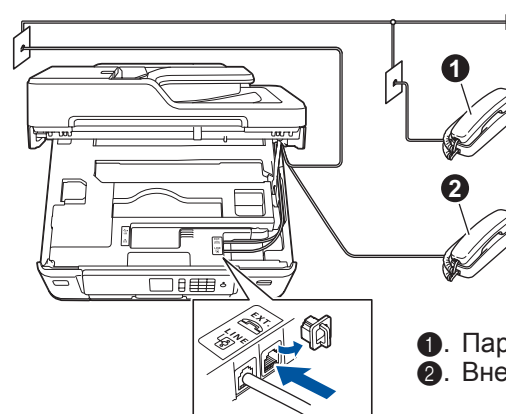
Поднимите крышку сканера.



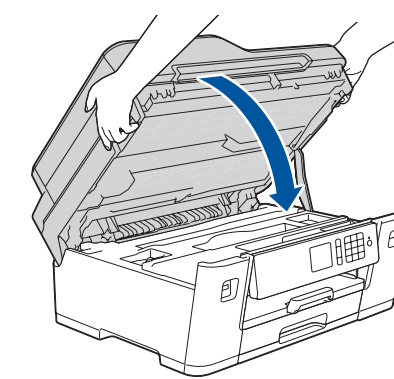
Подключите телефонный провод. Подключите провод к гнезду с маркировкой **LINE** и выведите провод наружу через заднюю стенку устройства.

ПРИМЕЧАНИЕ

Если к той же линии подключен внешний телефон, подключение производится, как показано ниже.



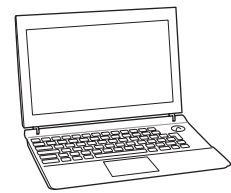
1. Параллельный телефон
2. Внешний телефон



Закройте крышку сканера.

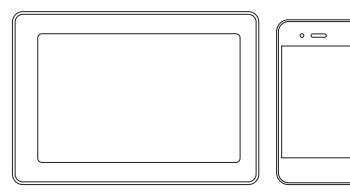
10 Выберите устройство, к которому будет подключено устройство Brother

Компьютер



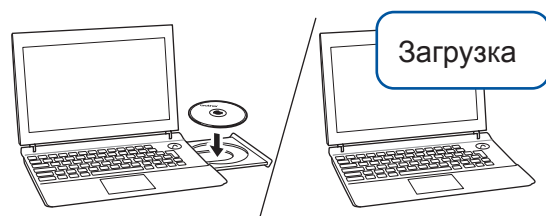
Перейдите к пункту **11** и следуйте инструкциям.

Мобильное устройство



Перейдите к пункту **12** и следуйте инструкциям.

11 Подключение к компьютеру



Вставьте установочный диск в привод для компакт-дисков/DVD-дисков или загрузите полный пакет драйверов и программного обеспечения по следующему адресу:

Для Windows®: solutions.brother.com/windows
Для Macintosh: solutions.brother.com/mac

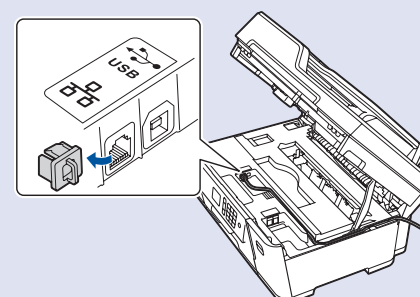
Если на компьютере установлена недавно выпущенная версия операционной системы, посетите указанные выше веб-сайты, чтобы получить информацию об обновленных драйверах и программном обеспечении.

Следуйте инструкциям и подсказкам на экране.

Для Windows®:
Если экран Brother не отобразится автоматически, откройте папку **Компьютер (Мой компьютер/Этот компьютер)**. Дважды щелкните значок компакт-диска/DVD-диска, затем дважды щелкните **start.exe**.

Для Macintosh:
Чтобы использовать все функции драйвера, при добавлении принтера рекомендуется выбрать **драйвер CUPS**.

Для подключения по проводной сети и USB:
Найдите соответствующий разъем (подходящий для используемого кабеля) в устройстве, как показано на рисунке.



Готово

Компания Brother регулярно обновляет микропрограмму для добавления функций и устранения ошибок. Последнюю версию микропрограммы можно найти на веб-сайте solutions.brother.com/up2.

Проблемы с подключением? Проверьте следующее:

Беспроводная сеть

Перезагрузите беспроводную точку доступа или маршрутизатор (если это возможно).

Проводная сеть
Соединение USB

Отсоедините кабель.

Перезагрузите устройство и компьютер, затем перейдите к пункту **11**

Если это не решит проблему, перейдите к пункту **12**

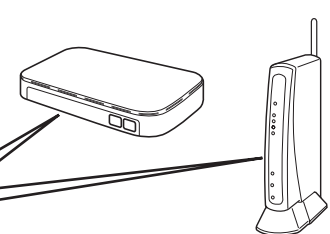
Если это не решит проблему, просмотрите ответы на часто задаваемые вопросы и раздел устранения неисправностей по адресу support.brother.com.

12 Настройка беспроводного подключения

Найдите SSID (имя сети) и сетевой ключ (пароль) на беспроводной точке доступа или маршрутизаторе и запишите их в приведенной ниже таблице.

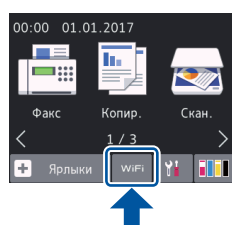
SSID (имя сети)	
Ключ сети (пароль)	

SSID: XXXXXXXX
Сетевой ключ: XXXX



Если не удастся найти эту информацию, обратитесь к администратору сети или производителю беспроводной точки доступа/маршрутизатора.

На устройстве нажмите
WiFi > [Мастер уст-ки] > [Да].



Выберите SSID (имя сети) беспроводной точки доступа или маршрутизатора и введите сетевой ключ (пароль).

После успешной настройки беспроводного подключения на сенсорном дисплее отобразится сообщение [Подключено].

Если выполнить настройку не удалось, перезагрузите устройство Brother и беспроводную точку доступа или маршрутизатор, затем повторите пункт **12**.

Для компьютера

Перейдите к пункту **11** для установки программного обеспечения.

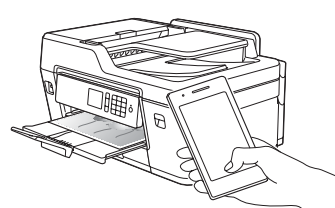
Для мобильного устройства

Перейдите к пункту **13** для установки приложений.

Можно напрямую подключить устройства друг к другу даже при отсутствии беспроводной точки доступа или маршрутизатора. Для получения дополнительной информации о беспроводном подключении перейдите по ссылке solutions.brother.com/wireless-support.

13 Печать или сканирование при использовании мобильного устройства

С мобильного устройства загрузите и установите бесплатное приложение «**Brother iPrint&Scan**» из магазина мобильных приложений, например App Store, Google Play™ или Windows Phone® Store.



ПРИМЕЧАНИЕ
Мобильное устройство и устройство Brother должны быть подключены к одной беспроводной сети.

Brother SupportCenter — это мобильное приложение, предоставляющее последнюю информацию об имеющемся устройстве Brother. Загрузите приложение из App Store или Google Play™.



Готово

Дополнительные приложения

На мобильном устройстве можно выполнять функции печати и сканирования, используя разные приложения. Инструкции см. в *Интерактивном руководстве пользователя*.



Поддержка дополнительного беспроводного подключения: solutions.brother.com/wireless-support

Для поиска ответов на часто задаваемые вопросы и информации об устранении неисправностей, а также для загрузки программного обеспечения и руководств посетите веб-сайт support.brother.com.