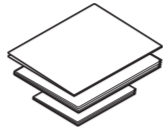
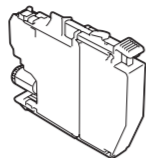
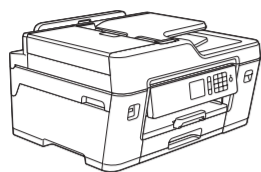


1 Desembalaje del equipo y comprobación de los componentes

Los componentes incluidos en la caja pueden variar según el país.



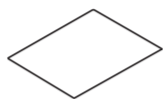
Vea los vídeos de preguntas frecuentes si desea obtener ayuda para configurar el equipo Brother.
solutions.brother.com/videos

Cartuchos de tinta de la bandeja de entrada*

- Negro
- Amarillo
- Cyan
- Magenta

*Los cartuchos de tinta contienen aproximadamente un 65 % del rendimiento de un cartucho de alto rendimiento de sustitución.

Guía de configuración rápida
 Guía de seguridad del producto



Hoja de mantenimiento

Disco de instalación de Brother



Cable de alimentación

Cable de línea telefónica

NOTA

- Guarde todos los materiales de embalaje y la caja por si tuviera que trasladar el equipo.
- **Debe adquirir el cable de interfaz apropiado para la interfaz que desea utilizar.**

Cable USB

Se recomienda que utilice un cable USB 2.0 (Tipo A/B) de 5 metros de largo como máximo.

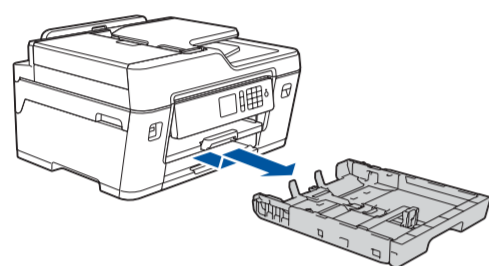
Cable Ethernet (red)

Utilice un cable de par trenzado recto de categoría 5 (o superior) para la red Fast Ethernet 10BASE-T o 100BASE-TX.

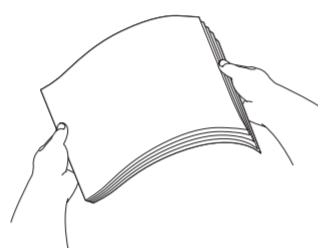
Acceso seguro de red

La contraseña predeterminada de su equipo se encuentra en la etiqueta de la parte posterior del equipo (precedida de "Pwd"). Recomendamos encarecidamente cambiarla para proteger su equipo frente al acceso no autorizado.

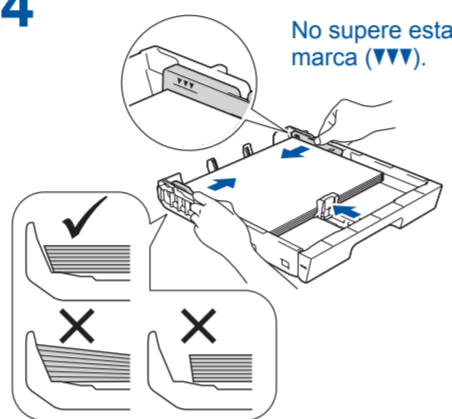
2 Carga de papel normal de tamaño A4



Extraiga la bandeja de papel completamente del equipo tal y como muestra la flecha.

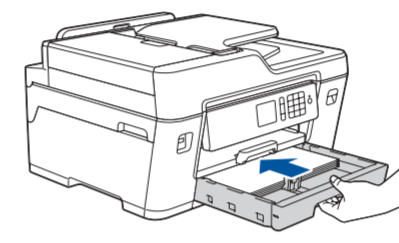


Airee bien el papel.

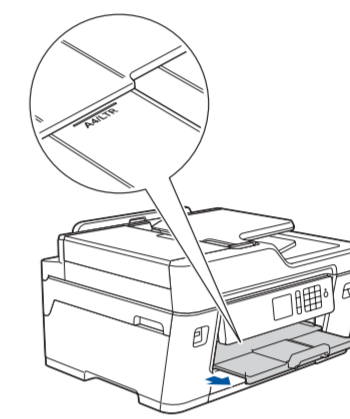


Ajuste las guías del papel.

Cargue el papel en la bandeja.

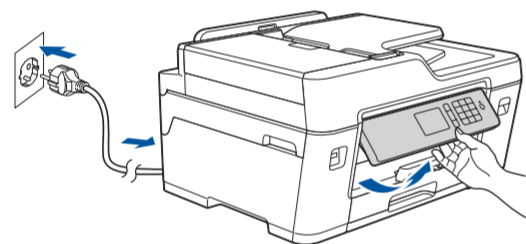


Inserte lentamente la bandeja de papel por completo dentro del equipo.



Tire del soporte del papel hacia afuera hasta que encaje en su sitio.

3 Conexión del cable de alimentación



Conecte el cable de alimentación. El equipo se encenderá automáticamente.

NOTA

Puede ajustar el ángulo del panel de control para leer la pantalla táctil con mayor comodidad.

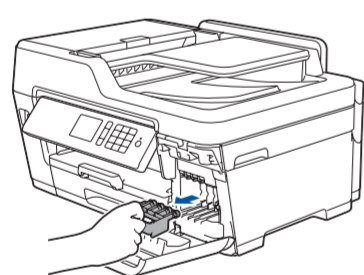
4 Selección del país o idioma (solo configuración inicial)

Después de encender el equipo, tal vez deba configurar el país o idioma (en función de su equipo). Si es necesario, siga las instrucciones que aparecen en la pantalla táctil.

5 Ajuste de la fecha y la hora

Siga las instrucciones que aparecen en la pantalla táctil para configurar la fecha y la hora.

6 Instalación de los cartuchos de tinta dotacionales



Abra la cubierta de los cartuchos de tinta y saque la pieza naranja de protección del equipo.

NOTA

Siga las instrucciones que aparecen en la pantalla táctil para guardar la pieza naranja de protección dentro del equipo. Si fuera necesario trasladar el equipo, extraiga los cartuchos de tinta y vuelva a colocarles esta pieza.

Siga las instrucciones que aparecen en la pantalla táctil para desembalar e instalar los cartuchos de tinta. El equipo preparará el sistema de tubos de tinta para la impresión.



Agite solo el cartucho de tinta **negra** horizontalmente 15 veces antes de insertarlo en el equipo.

7 Ajustes del equipo

Cuando el equipo haya completado el proceso de limpieza inicial, siga las instrucciones que aparecen en la pantalla táctil para configurar los ajustes del equipo.

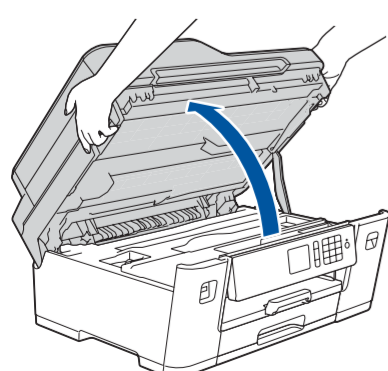
- Compruebe la calidad de impresión
- Configure los ajustes predeterminados de los mensajes de la pantalla LCD de Brother
- Imprima la hoja de instalación

8 Selección del idioma (si fuera necesario y solo para determinados modelos)

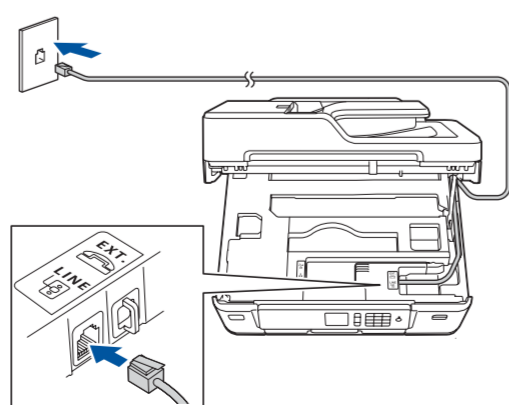
1. Pulse [Configur.] > [Todos ajustes] > [Conf.inicial] > [Sel. idioma].
2. Seleccione el idioma de su preferencia.
3. Pulse .

9 Conecte el cable de línea telefónica

Si no va utilizar su equipo como fax, vaya a **10**.



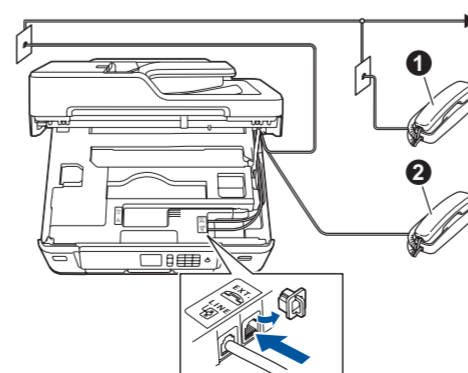
Levante la cubierta del escáner.



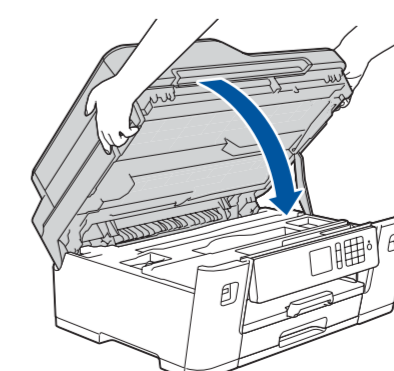
Conecte el cable de línea telefónica. Utilice la toma denominada **LINE** y dirija el cable por la parte trasera del equipo.

NOTA

Si va a compartir la línea telefónica con un teléfono externo, conéctela tal y como se indica en la ilustración.



1. Extensión telefónica
2. Teléfono externo



Baje la cubierta del escáner.



10 Selección de un dispositivo para conectar al equipo

Equipo



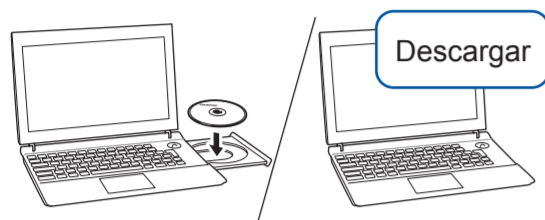
Diríjase a **11** y siga las instrucciones.

Dispositivo móvil



Diríjase a **12** y siga las instrucciones.

11 Conexión del ordenador



Introduzca el disco de instalación en la unidad de CD/DVD o descargue el Paquete completo de controladores y software de:

Para Windows®: solutions.brother.com/windows
Para Macintosh: solutions.brother.com/mac

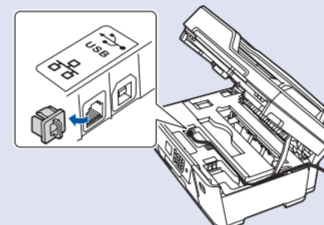
Si utiliza un sistema operativo reciente en su ordenador, acceda a los sitios web anteriores para obtener un controlador actualizado e información sobre el software.

Siga las instrucciones que aparecen en la pantalla y lea los mensajes.

Para Windows®:
Si la pantalla de Brother no aparece automáticamente, vaya a **Equipo (Mi PC/Este equipo)**. Haga doble clic en el icono del CD/DVD-ROM y luego en **start.exe**.

Para Macintosh:
Para optimizar el funcionamiento del controlador, recomendamos elegir el **Controlador CUPS** al añadir una impresora.

Para conexiones de red cableada y conexiones USB:
Localice el puerto correcto (basándose en el cable que esté usando) dentro del equipo tal y como se muestra a continuación.



Ha terminado

Brother actualiza regularmente el firmware para añadir funciones y aplicar correcciones a errores.
Para comprobar cuál es el firmware más reciente, acceda a la página solutions.brother.com/up2.

¿No logra conectarse? Consulte lo siguiente:

Red inalámbrica

Reinicie el enrutador/punto de acceso inalámbrico (si es posible).

Red cableada
Conexión USB

Desconecte el cable.

Reinicie el equipo y el ordenador y, a continuación, vaya al paso **11**

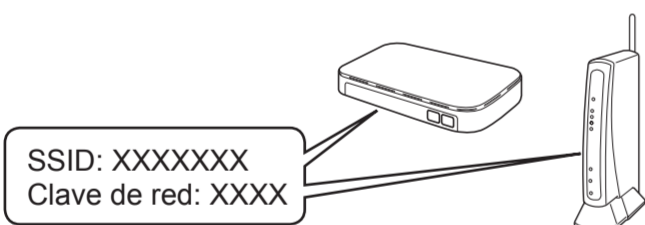
Si sigue sin conseguirlo, vaya al paso **12**

Si sigue sin conseguirlo, acceda a la página support.brother.com para consultar las preguntas frecuentes y la sección de solución de problemas.

12 Configuración inalámbrica alternativa

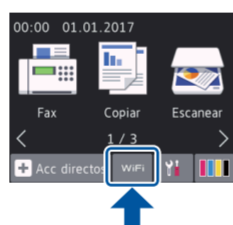
Localice su SSID (nombre de red) y su Clave de red (contraseña) en el punto de acceso/enrutador inalámbrico y escríbalos en la tabla inferior.

SSID (nombre de red)	
Clave de red (contraseña)	



Si no encuentra esos datos, pregunte al administrador de su red o al fabricante del punto de acceso/enrutador inalámbrico.

Diríjase a su equipo y pulse
WIFI > [Conf.Asistente]
> [Sí].



Seleccione el SSID (nombre de la red) para el enrutador/punto de acceso inalámbrico e introduzca la clave de red (contraseña).

Cuando se establezca la conexión inalámbrica, en la pantalla táctil verá [Conectada].

Si no logra establecer la conexión, reinicie el equipo Brother y el enrutador/punto de acceso inalámbrico y repita el paso **12**

El ordenador

Vaya al paso **11** para instalar el software.

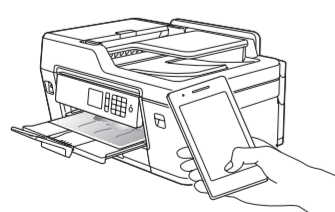
Dispositivo móvil

Vaya al paso **13** para instalar las aplicaciones.

Aunque no disponga de un enrutador/punto de acceso inalámbrico, el dispositivo y el equipo pueden conectarse directamente. Si desea obtener asistencia para una red inalámbrica, vaya a solutions.brother.com/wireless-support.

13 Impresión o escaneado con un dispositivo móvil

Descargue e instale nuestra aplicación gratuita "**Brother iPrint&Scan**" desde una tienda de aplicaciones móviles como la App Store, Google Play™ o Windows Phone® Store con el dispositivo móvil.



NOTA
El dispositivo móvil y el equipo deben estar conectados a la misma red inalámbrica.

Brother SupportCenter es una aplicación móvil que proporciona la información de asistencia más reciente para los productos Brother.
Visite la App Store o Google Play™ para descargarla.



Ha terminado

Aplicaciones opcionales

Puede imprimir desde su teléfono móvil o escanear en un dispositivo con distintas aplicaciones.
Si desea ver más instrucciones, consulte la *Guía del usuario online*.



Asistencia inalámbrica adicional: solutions.brother.com/wireless-support

Para consultar preguntas frecuentes y la sección de solución de problemas, y para descargar software y manuales, acceda a la página support.brother.com.

© 2018 Brother Industries, Ltd. Todos los derechos reservados.