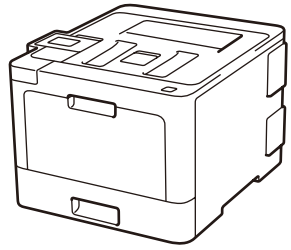
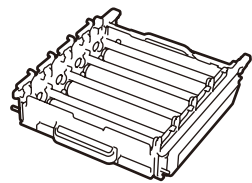




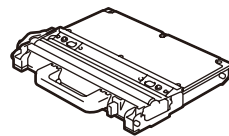
## Rozpakuj urządzenie i sprawdź komponenty



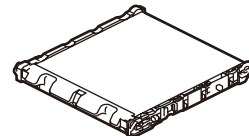
\* Już zainstalowane w urządzeniu



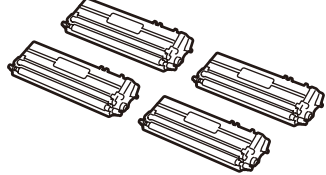
Zespół bębna\*



Pojemnik na zużyty toner\*

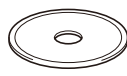


Zespół pasa\*



Wkłady z tonerem\*

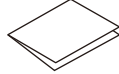
(czarny, niebiesko-zielony, magenta i żółty)



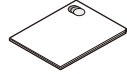
Płyta instalacyjna Brother



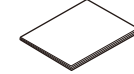
Przewód zasilający



Podręcznik szybkiej obsługi



Przewodnik Bezpieczeństwa Produktu



Podręcznik Użytkownika (tylko w niektórych modelach)

### INFORMACJA:

- Komponenty w kartonie mogą być różne w zależności od kraju.
- Dostępne interfejsy połączeń różnią się w zależności od modelu.
- Opakowanie nie zawiera przewodów do interfejsu. W razie potrzeby przewody należy zakupić oddzielnie. Użyj jednego z następujących kabli:

#### Kabel USB

Zalecamy użycie kabla USB 2.0 (typu A/B) o długości do 2 metrów.

#### Kabel sieciowy

Używaj kabli skrętkowych kategorii 5e (lub wyższej).

- Na ilustracjach w niniejszym Podręczniku szybkiej obsługi przedstawiono model HL-L8360CDW.

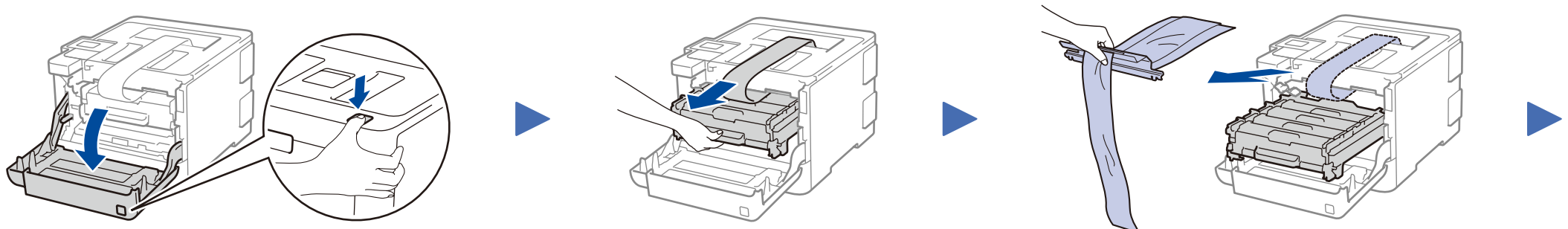
#### Bezpieczny dostęp sieciowy

Domyślne hasło dla tego urządzenia znajduje się na etykiecie z tyłu produktu (poprzedzone napisem „Pwd”). Zdecydowanie zalecamy jego zmianę w celu ochrony urządzenia przed nieupoważnionym dostępem.

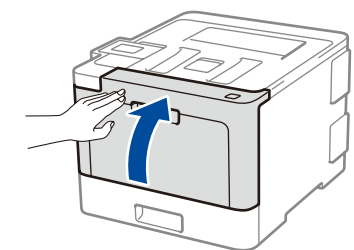
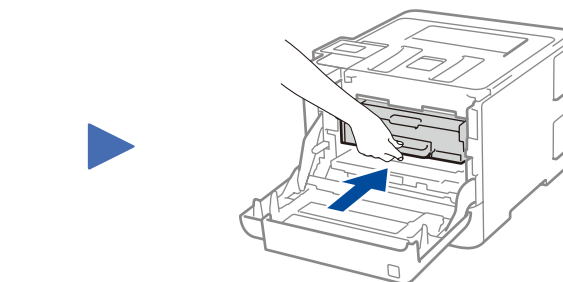
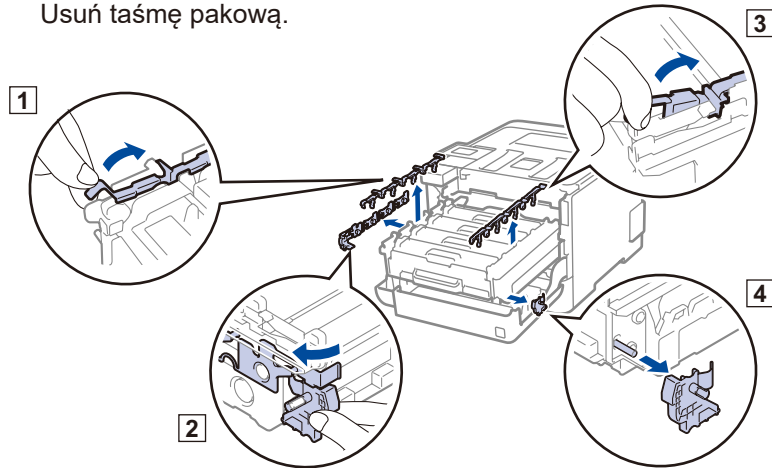


Obejrzyj Filmy wideo z odpowiedziami na często zadawane pytania, aby uzyskać pomoc dotyczącą konfiguracji urządzenia firmy Brother: [solutions.brother.com/videos](http://solutions.brother.com/videos)

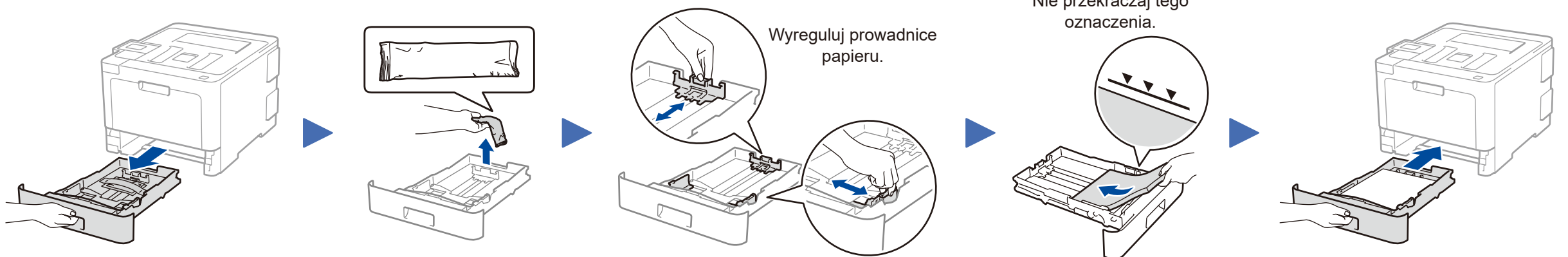
## 1 Usuń materiały opakowaniowe i zainstaluj zespół bębna i wkład z tonerem



Usuń taśmę pakową.



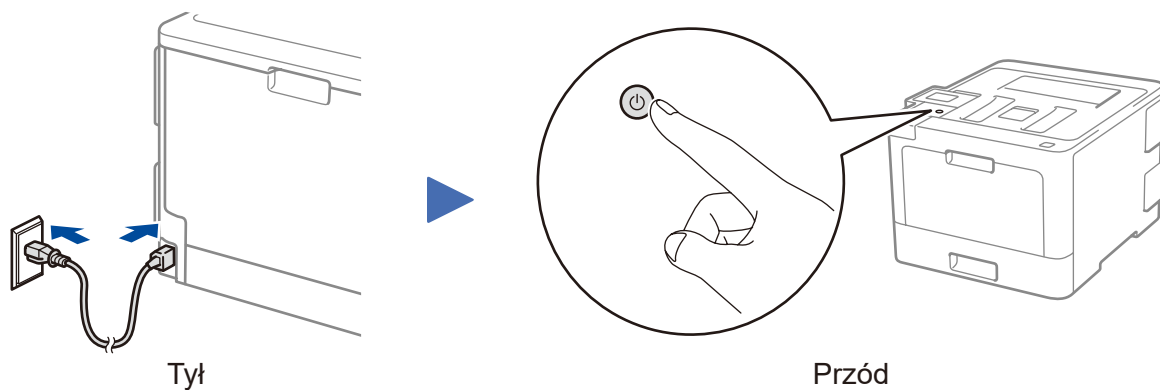
## 2 Włóż papier do tacy



Wyreguluj prowadnice papieru.

Nie przekraczaj tego oznaczenia.

## 3 Podłącz przewód zasilający i włącz urządzenie



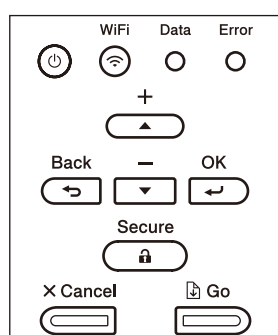
Tył

Przód

## 4 Wybierz język (w razie potrzeby)

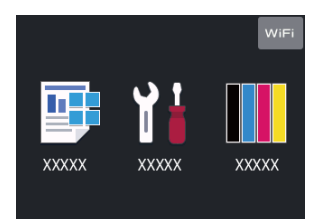
■ W przypadku modeli z wyświetlaczem LCD

1. Naciśnij ▼ lub ▲, aby wybrać [Initial Setup] (Wstępne ustaw.), a następnie naciśnij **OK**.
2. Naciśnij **OK**, aby wybrać [Local Language] (Miejscowy jęz.).
3. Naciśnij ▼ lub ▲, aby wybrać język, a następnie naciśnij **OK**.
4. Naciśnij **Cancel** (Anuluj).



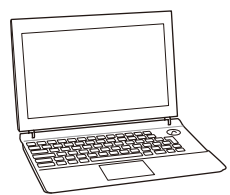
■ Modele z ekranem dotykowym

1. Na ekranie dotykowym urządzenia naciśnij [Settings] (Ustawienia) > [All Settings] (Wszystkie us.) > [Initial Setup] (Wstępne ustaw.) > [Local Language] (Miejscowy jęz.).
2. Naciśnij odpowiedni język.
3. Naciśnij [OK].



## 5 Wybierz inne urządzenie, które ma zostać podłączone do Twojego urządzenia

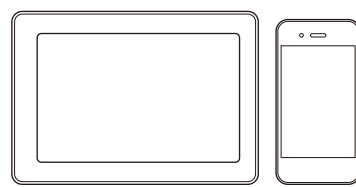
### Komputer



Przejdź do kroku **6** i wykonaj instrukcje.

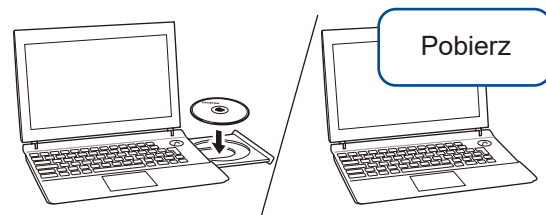
**INFORMACJA:**  
(Model HL-L8260CDW)  
Zalecamy skonfigurowanie ustawień sieci bezprzewodowej z komputera.

### Urządzenie mobilne



Przejdź do kroku **7** i wykonaj instrukcje.

## 6 Podłącz komputer



Umieść płytę instalacyjną w napędzie CD/DVD lub pobierz Pełny sterownik i pakiet oprogramowania z witryny:

Użytkownicy systemu Windows®:

[solutions.brother.com/windows](http://solutions.brother.com/windows)

Użytkownicy komputerów Macintosh:

[solutions.brother.com/mac](http://solutions.brother.com/mac)

Jeśli na komputerze jest używany niedawno wprowadzony do sprzedaży system operacyjny, odwiedź ww. witryny, aby uzyskać aktualne informacje na temat sterowników i oprogramowania.

Postępuj zgodnie z instrukcjami i monitami wyświetlanymi na ekranie.

Użytkownicy systemu Windows®:

Jeśli ekran Brother nie pojawi się automatycznie, przejdź do opcji **Komputer (Ten komputer)**. Kliknij dwukrotnie ikonę napędu CD/DVD, a następnie kliknij dwukrotnie plik **start.exe**.

Użytkownicy komputerów Macintosh:

W celu zapewnienia pełnej funkcjonalności sterownika podczas dodawania drukarki zalecane jest wybranie **sterownika CUPS**.

Gotowe

Firma Brother regularnie aktualizuje oprogramowanie sprzętowe o nowe funkcje i poprawki błędów. Informacje dotyczące najnowszego oprogramowania sprzętowego można znaleźć w witrynie [solutions.brother.com/up3](http://solutions.brother.com/up3)

### Nie można nawiązać połączenia? Sprawdź następujące elementy:



Sieć bezprzewodowa

Uruchom ponownie bezprzewodowy punkt dostępowy/router (jeśli jest to możliwe).



Sieć przewodowa

Odłącz przewód.



Połączenie USB

Uruchom ponownie urządzenie i komputer, a następnie przejdź do kroku **6**.

Jeśli to nie pomoże, przejdź do kroku **7**.

Jeśli to nie pomoże, odwiedź witrynę [support.brother.com](http://support.brother.com), aby uzyskać dostęp do sekcji Odpowiedzi na często zadawane pytania i rozwiązywanie problemów.

## 7 Alternatywna konfiguracja połączenia bezprzewodowego

Znajdź identyfikator SSID (nazwę sieci) i klucz sieciowy (hasło) bezprzewodowego punktu dostępowego/routera i zapisz te informacje w poniższej tabeli.

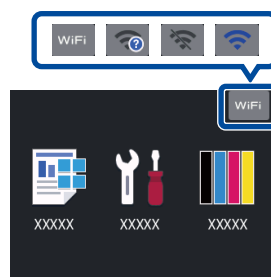
SSID (nazwa sieci)	
Klucz sieciowy (hasło)	

### W przypadku modeli z wyświetlaczem LCD

Aby wybrać dowolną z opcji menu, naciśnij **▲** lub **▼**, a następnie naciśnij **OK**, aby potwierdzić. Wybierz [Sieć] > [WLAN] > [Kreator konf.].

### Modele z ekranem dotykowym

Naciśnij [WiFi] > [Kreator konf.] > [Tak].



Jeśli nie posiadasz bezprzewodowego punktu dostępowego/routera, możesz bezpośrednio podłączyć inne urządzenie do swojego urządzenia. Dodatkową pomoc dotyczącą sieci bezprzewodowych można uzyskać w witrynie [solutions.brother.com/wireless-support](http://solutions.brother.com/wireless-support)

Wybierz identyfikator SSID (nazwę sieci) punktu dostępowego/routera i wprowadź klucz sieciowy (hasło).

Po pomyślnym przeprowadzeniu konfiguracji połączenia bezprzewodowego na ekranie dotykowym/LCD zostanie wyświetlony komunikat [Połączony].

Jeśli konfiguracja zakończy się niepowodzeniem, uruchom ponownie urządzenie Brother oraz bezprzewodowy punkt dostępowy/router, a następnie powtórz czynności z kroku **7**.

### W przypadku komputera

Przejdź do kroku **6**, aby zainstalować oprogramowanie.

### W przypadku urządzenia mobilnego

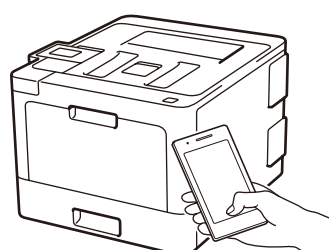
Przejdź do kroku **8**, aby zainstalować aplikację.

Jeśli nie możesz znaleźć tych informacji, skontaktuj się z administratorem sieci lub z producentem punktu dostępowego/routera bezprzewodowego.

## 8 Drukuj, używając urządzenia mobilnego

Urządzenie mobilne oraz posiadane urządzenie firmy Brother muszą być podłączone do tej samej sieci bezprzewodowej.

Brother SupportCenter to aplikacja dla urządzeń mobilnych oferująca najnowsze informacje na temat pomocy dotyczącej urządzeń Brother. Aby ją pobrać, odwiedź sklep App Store lub Google Play™.



Użytkownicy urządzeń Apple mogą korzystać z funkcji AirPrint. Aby korzystać z funkcji AirPrint, nie trzeba pobierać żadnego oprogramowania. Aby uzyskać więcej informacji, patrz *Podręcznik Użytkownika Online*.



Pobierz i zainstaluj bezpłatną aplikację **Brother iPrint&Scan** ze sklepu dla urządzeń mobilnych, takiego jak App Store, Google Play™ lub Sklep Microsoft®, używając urządzenia mobilnego.

### Aplikacje opcjonalne

Przy użyciu różnych aplikacji można wykonywać operacje drukowania z urządzenia mobilnego. Aby uzyskać instrukcje, patrz *Podręcznik Użytkownika Online*.



Dodatkowa pomoc dotycząca połączeń bezprzewodowych: [solutions.brother.com/wireless-support](http://solutions.brother.com/wireless-support)

Aby uzyskać dostęp do często zadawanych pytań, informacji dotyczących rozwiązywania problemów, a także pobierać oprogramowanie i podręczniki, odwiedź witrynę [support.brother.com](http://support.brother.com)