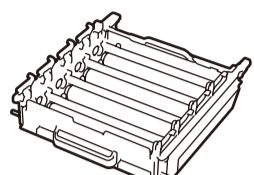
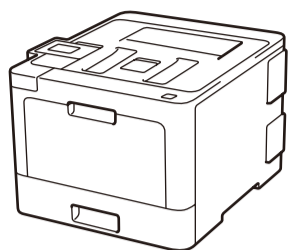
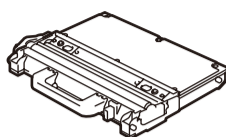




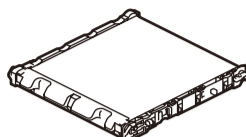
Распаковка устройства и проверка комплектации



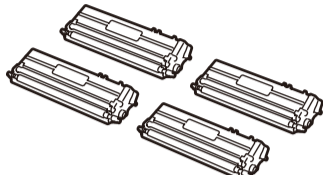
Блок фотобарабана *



Контейнер для отработанного тонера *



Ленточный картридж *



Входящие в комплект тонер-картриджи * (черный, голубой, пурпурный и желтый)



Установочный диск Brother



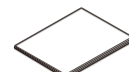
Шнур питания (переменный ток)



Руководство по быстрой установке



Руководство по безопасности устройства



Руководство по применению (только для определенных моделей)

* Уже установлены в устройство.

ПРИМЕЧАНИЕ:

- Набор компонентов, входящих в комплект поставки, может различаться в зависимости от страны приобретения.
- Доступные интерфейсы подключения зависят от модели.
- Интерфейсные кабели не входят в комплект поставки. Купите такой кабель, если потребуется. Можно использовать приведенные ниже кабели.

USB-кабель

Рекомендуется использовать кабель USB 2.0 (тип А или В) длиной не более 2 метров.

Сетевой кабель

Используйте обычный кабель типа «витая пара» категории 5е (или выше).

- На иллюстрациях в данном Руководстве по быстрой установке изображена модель HL-L8360CDW.

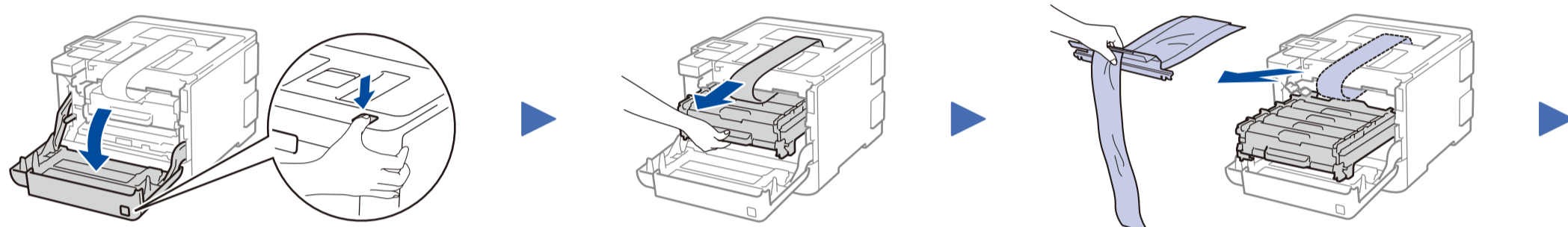
Безопасный сетевой доступ

Пароль по умолчанию указан на наклейке на задней части устройства с пометкой Pwd. Мы рекомендуем изменить его, чтобы защитить устройство от несанкционированного доступа.

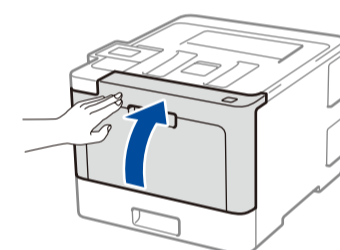
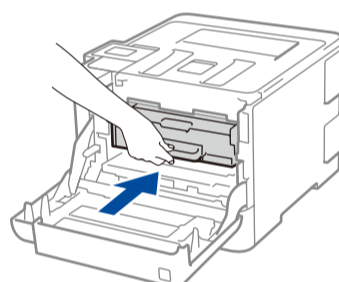
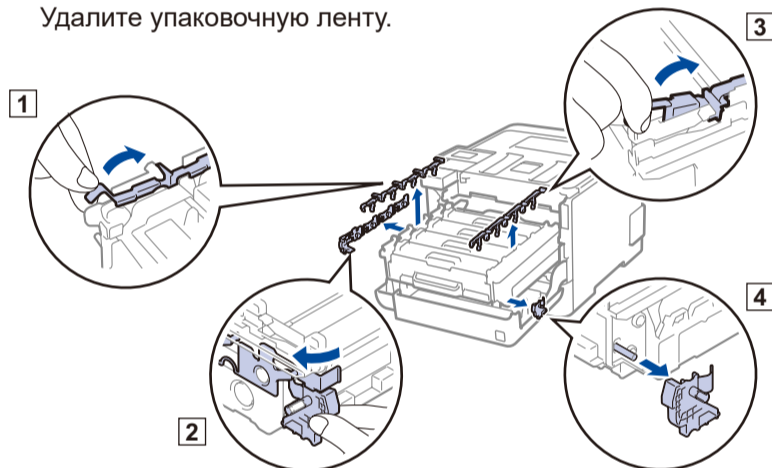


Чтобы настроить устройство Brother, ознакомьтесь с разделом «Видеоответы на часто задаваемые вопросы» на веб-сайте solutions.brother.com/videos

1 Удаление упаковочного материала и установка блока фотобарабана и тонер-картриджа в сборе



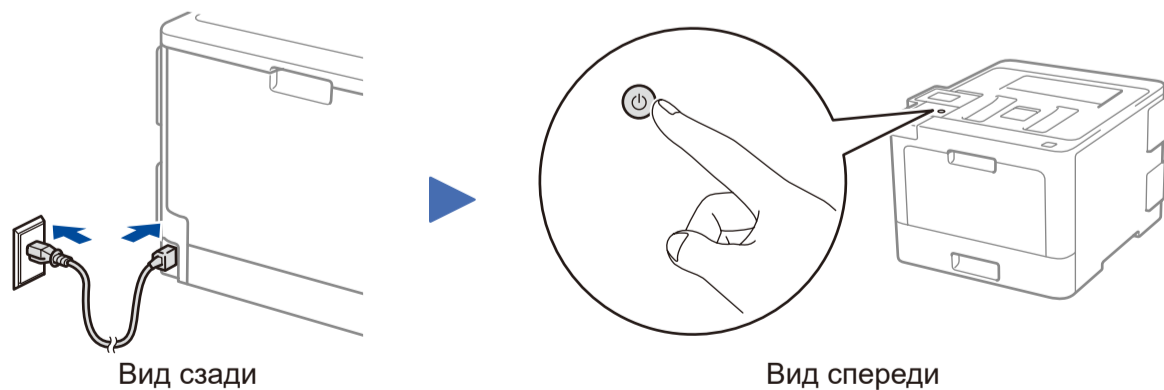
Удалите упаковочную ленту.



2 Загрузка бумаги в лоток



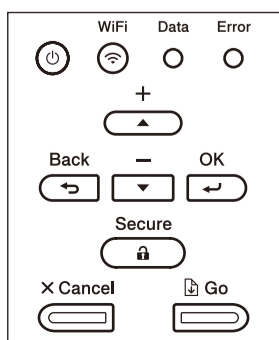
3 Подключение шнура питания и включение устройства



4 Выбор языка (при необходимости)

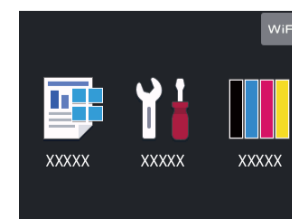
■ Для моделей с ЖК-дисплеем

1. С помощью кнопок ▼ и ▲ выберите [Initial Setup] (Исходн. уст-ки) и нажмите **OK**.
2. С помощью кнопки **OK** выберите параметр [Local Language] (Местный язык).
3. С помощью кнопок ▼ и ▲ выберите язык и нажмите **OK**.
4. Нажмите **Cancel** (Отмена).



■ Для моделей с сенсорным экраном

1. На сенсорном экране устройства последовательно выберите [Settings] (Настройки) > [All Settings] (Все настройки) > [Initial Setup] (Исходн. уст-ки) > [Local Language] (Местный язык).
2. Выберите нужный язык.
3. Нажмите



5 Выбор устройства для подключения

Компьютер

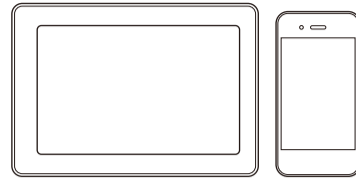


Перейдите к пункту **6** и следуйте инструкциям.

ПРИМЕЧАНИЕ:

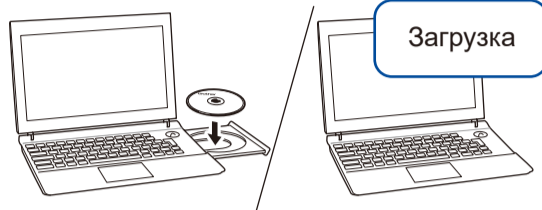
(Для модели HL-L8260CDW)
Рекомендуется настраивать параметры беспроводного подключения с помощью компьютера.

Мобильное устройство



Перейдите к пункту **7** и следуйте инструкциям.

6 Подключение к компьютеру



Вставьте установочный диск в CD/DVD-дисковод или загрузите Полный пакет драйверов и программного обеспечения с сайтов по приведенным ниже адресам.

Для Windows®: solutions.brother.com/windows

Для Macintosh: solutions.brother.com/mac

Если на компьютере установлена недавно выпущенная версия операционной системы, посетите указанные выше веб-сайты, чтобы получить информацию об обновленных драйверах и программном обеспечении.

Следуйте инструкциям и подсказкам на экране.

Для Windows®

Если экран Brother не отобразится автоматически, откройте папку **Компьютер (Этот компьютер)**. Дважды щелкните по значку CD/DVD-дисковод, затем — по файлу **start.exe**.

Для Macintosh

Чтобы использовать все функции драйвера, при добавлении принтера рекомендуется выбрать **драйвер CUPS**.

Готово

Компания Brother регулярно обновляет микропрограмму для добавления функций и устранения ошибок. Последнюю версию микропрограммы можно найти на веб-сайте по адресу solutions.brother.com/up3.

Проблемы с подключением? Выполните указанные ниже действия.



Беспроводная сеть

Перезагрузите беспроводную точку доступа или маршрутизатор (если это возможно).



Проводная сеть

USB-подключение

Отсоедините кабель.

Перезагрузите устройство и компьютер, затем перейдите к пункту **6**.

Если это не решит проблему, перейдите к пункту **7**.

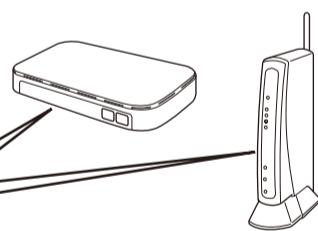
Если это не решит проблему, перейдите на веб-сайт по адресу support.brother.com и откройте страницу «Часто задаваемые вопросы и устранение неполадок».

7 Настройка беспроводного подключения

Найдите SSID (имя сети) и сетевой ключ (пароль) на беспроводной точке доступа или маршрутизаторе и запишите их в приведенной ниже таблице.


SSID (имя сети)	
Сетевой ключ (пароль)	

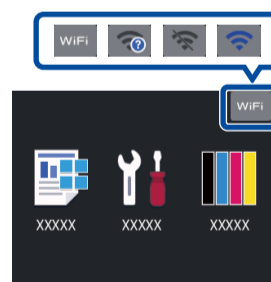
SSID: XXXXXXXX
Сетевой ключ: XXXX



Если не удастся найти эту информацию, обратитесь к администратору сети или производителю беспроводной точки доступа либо маршрутизатора.

■ Для моделей с ЖК-дисплеем
Для выбора пунктов меню пользуйтесь кнопками ▲ и ▼, а для подтверждения — кнопкой **OK**.
Последовательно выберите [Сеть] > [Беспровод. сеть] > [Мастер уст-ки].

■ Для моделей с сенсорным экраном
Последовательно выберите  > [Мастер уст-ки] > [Да].



Можно напрямую подключить устройства друг к другу даже при отсутствии беспроводной точки доступа или маршрутизатора. Для дополнительной поддержки при настройке беспроводного подключения перейдите по ссылке solutions.brother.com/wireless-support.

Выберите SSID (имя сети) беспроводной точки доступа или маршрутизатора и введите сетевой ключ (пароль).

После успешной настройки беспроводного подключения на сенсорном или ЖК-дисплее отобразится сообщение [Подключено].

Если выполнить настройку не удалось, перезагрузите устройство Brother и беспроводную точку доступа или маршрутизатор, затем снова перейдите к пункту **7**.

Для компьютера

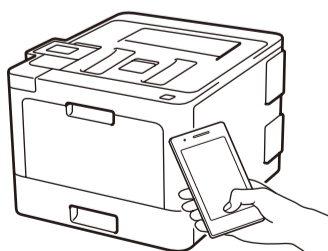
Перейдите к пункту **6** для установки программного обеспечения.

Для мобильного устройства

Перейдите к пункту **8** для установки приложений.

8 Печать с использованием мобильного устройства

Мобильное устройство и устройство Brother должны быть подключены к одной беспроводной сети.



Для пользователей устройств Apple доступно приложение AirPrint. Для использования AirPrint не нужно загружать никакого программного обеспечения. Дополнительную информацию см. в документе *Интерактивное руководство пользователя*.



С мобильного устройства загрузите и установите бесплатное приложение **Brother iPrint&Scan** из магазина мобильных приложений (например, App Store, Google Play™ или Microsoft® Store).

Brother SupportCenter — это мобильное приложение, с помощью которого можно получить актуальную информацию и техническую поддержку для вашего устройства Brother. Загрузите приложение из App Store или Google Play™.



Дополнительные приложения

Можно печатать с использованием различных приложений на мобильном устройстве. Инструкции см. в документе *Интерактивное руководство пользователя*.

