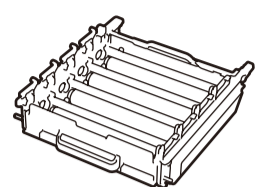
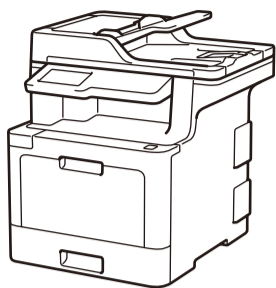
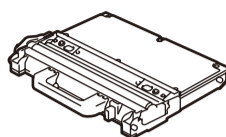




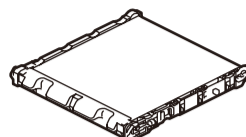
Desembale o equipamento e verifique os componentes



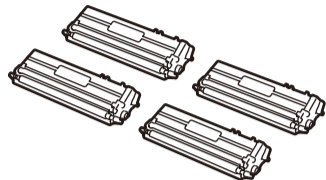
Unidade do tambor*



Recipiente para toner residual*



Unidade da correia*



Cartuchos de toner na caixa*
(Preto, Ciano, Magenta e Amarelo)



Fio da linha telefónica
(Para modelos MFC)



Cabo de alimentação CA



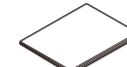
Disco de instalação Brother



Guia de Instalação Rápida



Guia de Segurança de Produto



Guia de Referência
(apenas para alguns modelos)

NOTA:

- Os componentes incluídos na caixa podem variar de acordo com o país.
- As interfaces de ligação disponíveis dependem do modelo.
- Cabos de interface não incluídos. Deve comprar o cabo de interface correto se precisar de um.

Cabo USB

Recomendamos a utilização de um cabo USB 2.0 (Tipo A/B) com um comprimento não superior a 2 metros.

Cabo de rede

Utilize um cabo de par entrelaçado direto de categoria 5e (ou superior).

- As ilustrações deste Guia de Instalação Rápida apresentam o modelo MFC-L8900CDW.

- Para a MFC-L8900CDW e MFC-L9570CDW O Guia de Referência está disponível no Disco de instalação Brother fornecido com o equipamento.

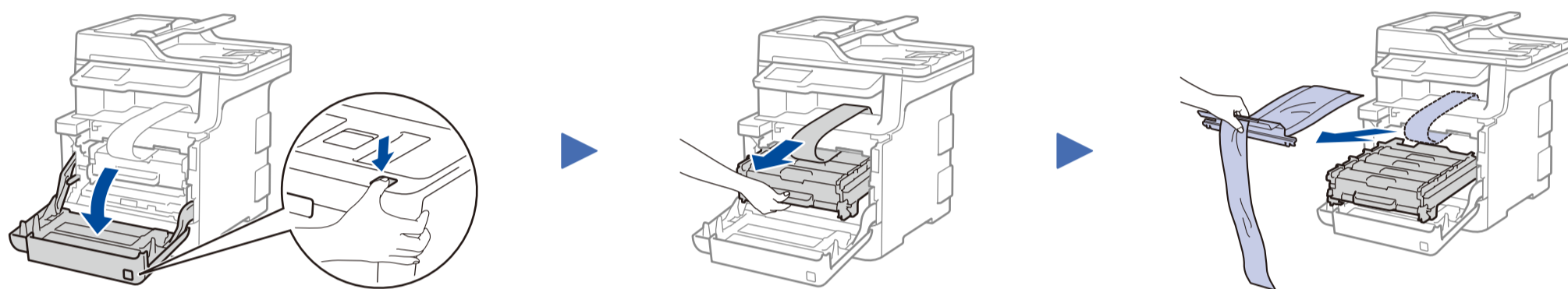
Acesso protegido de rede

É possível encontrar a palavra-passe predefinida do seu equipamento na etiqueta existente na parte posterior do equipamento (precedida por "Pwd"). Recomendamos vivamente que a altere para proteger o seu equipamento de acessos não autorizados.

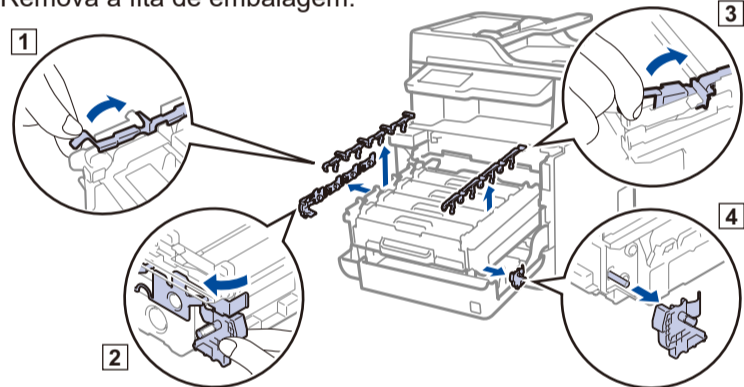


Veja as nossas Vídeos das perguntas mais frequentes para obter ajuda para configurar o seu equipamento Brother: solutions.brother.com/videos.

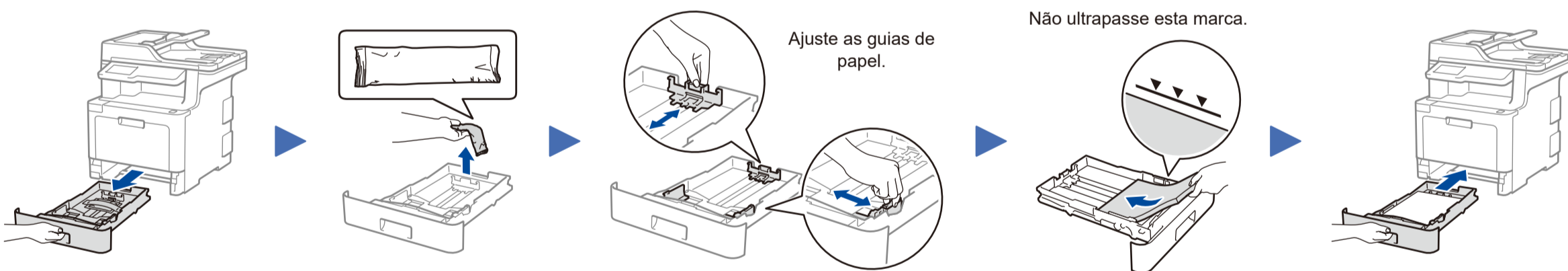
1 Remova os materiais de embalagem e instale o conjunto de unidade do tambor e cartucho de toner



Remova a fita de embalagem.



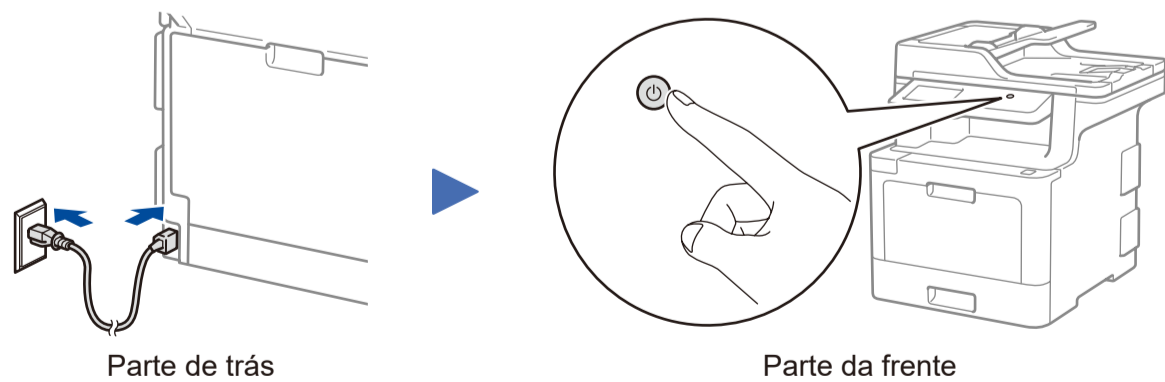
2 Coloque papel na gaveta do papel



Ajuste as guias de papel.

Não ultrapasse esta marca.

3 Ligue o cabo de alimentação e ative o equipamento



Parte de trás

Parte da frente

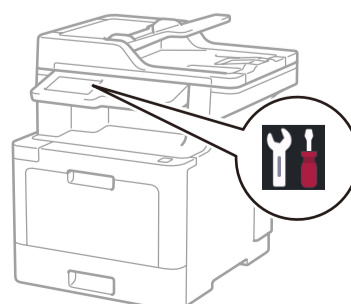
4 Selecione o seu país/idioma (Apenas na configuração inicial)

Após ligar o equipamento, poderá ter de seleccionar o seu país ou idioma (dependendo do equipamento). Se for necessário, siga as instruções no ecrã.

5 Selecione o seu idioma (se necessário) (Apenas para alguns modelos)

- No ecrã tátil do equipamento, prima [Definiç.] * > [Defin. todas] > [Conf.inicial] > [Idioma local].
- Prima o seu idioma.
- Prima .

* O menu [Definiç.] aplica-se aos modelos DCP-L8410CDW e MFC-L8690CDW.



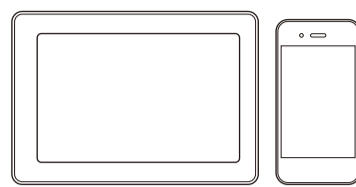
6 Selecionar um dispositivo para ligar ao equipamento

Computer



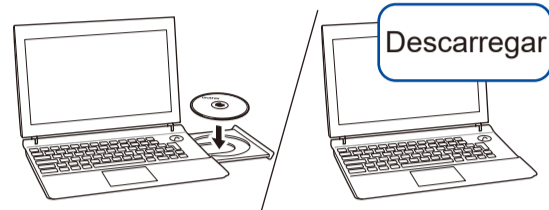
Avance para **7** e siga as instruções.

Dispositivo móvel



Avance para **8** e siga as instruções.

7 Ligar o computador



Coloque o disco de instalação no leitor de CD/DVD ou descarregue o Pacote completo de software e controladores em:

Para Windows®: solutions.brother.com/windows

Para Macintosh: solutions.brother.com/mac

Se estiver a utilizar no computador um sistema operativo lançado recentemente, visite os sítios web acima para obter informações atualizadas sobre controladores e software.

A Brother atualiza regularmente o firmware para adicionar funcionalidades e aplicar correções de erros. Para obter o firmware mais recente, visite solutions.brother.com/up3.

▶ Siga as instruções no ecrã e os pedidos apresentados no ecrã.

▶ Terminado

Para Windows®:

Se o ecrã da Brother não aparecer automaticamente, aceda a **Computador (Este PC)**. Faça duplo clique no ícone do CD/DVD-ROM e depois duplo clique em **start.exe**.

Para Macintosh:

Para usufruir de toda a funcionalidade do controlador, recomendamos que selecione o **Controlador CUPS** quando adicionar uma impressora.

Não consegue estabelecer ligação? Verifique o seguinte:



Rede sem fios



Rede com fios



Ligação USB

▶ Reinicie o ponto de acesso/router sem fios (se possível).

▶ Desligue o cabo.

▶ Reinicie o equipamento e o computador e, em seguida, vá para o **7**.

▶ Se ainda não resultar, vá para o **8**.

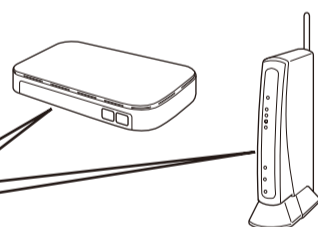
▶ Se ainda não resultar, visite support.brother.com para Perguntas mais frequentes e Resolução de problemas.

8 Instalação sem fios alternativa

Procure o SSID (nome da rede) e a chave de rede (palavra-passe) do ponto de acesso/router sem fios e aponte-os na tabela indicada em seguida.

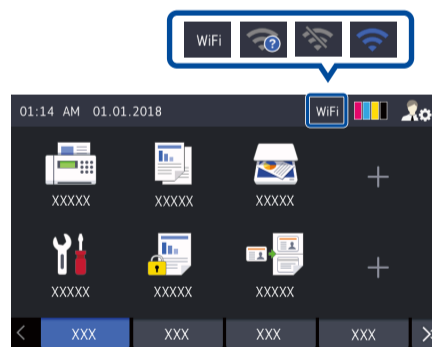
SSID (nome da rede)	
Chave de rede (palavra-passe)	

SSID: XXXXXXXX
Chave de rede: XXXX



Se não conseguir encontrar estes dados, contacte o administrador da rede ou fabricante do ponto de acesso/router sem fios.

Prima **WiFi** > [Assis.Configur] > [Sim].



Mesmo que não tenha um ponto de acesso/router sem fios, pode ligar o dispositivo e o equipamento diretamente. Para obter assistência adicional sobre redes sem fios, aceda a solutions.brother.com/wireless-support.

▶ Selecione o SSID (nome da rede) do ponto de acesso/router e introduza a chave de rede (palavra-passe).

▶ Quando a instalação sem fios é bem-sucedida, o ecrã tátil apresenta [Ligada].

▶ Se a instalação não for bem-sucedida, reinicie o equipamento Brother e o ponto de acesso/router sem fios e repita o **8**.

Para computador

▶ Regresse a **7** para instalar o software.

Para dispositivo móvel

▶ Avance para **9** para instalar aplicações.

9 Imprimir ou digitalizar através do dispositivo móvel

O seu dispositivo móvel e o equipamento Brother têm de estar ligados à mesma rede sem fios.

O Brother SupportCenter é uma aplicação para dispositivos móveis que fornece as informações mais recentes de assistência para o seu produto Brother. Para descarregar a aplicação, visite a App Store ou o Google Play™.



O AirPrint está disponível para os utilizadores de dispositivos Apple. Não é necessário descarregar qualquer software para utilizar o AirPrint. Para obter mais informação, consulte o *Guia On-line do Utilizador*.



Descarregue e instale a nossa aplicação grátis **Brother iPrint&Scan** a partir de uma loja de aplicações para dispositivos móveis, como a App Store, o Google Play™ ou a Microsoft® Store, através do seu dispositivo móvel.

Aplicações opcionais

Pode imprimir a partir do e digitalizar para o seu dispositivo móvel utilizando várias aplicações. Consulte as instruções no *Guia On-line do Utilizador*.

