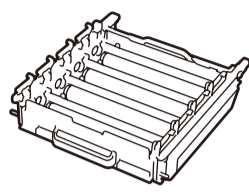
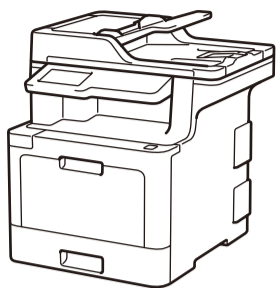


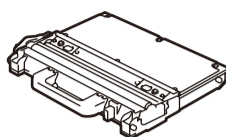


## Disimballare la macchina e verificare i componenti

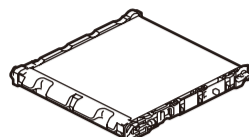
\* Già installato sulla macchina



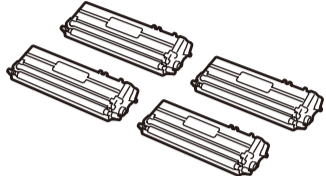
Unità tamburo\*



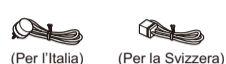
Vaschetta di recupero toner\*



Unità cinghia\*



Cartucce toner incluse\*  
(nero, ciano, magenta e giallo)



Cavo linea telefonica  
(per i modelli MFC)



Cavo di alimentazione CA



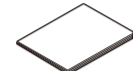
Disco di installazione  
Brother



Guida di installazione  
rapida



Guida di sicurezza  
prodotto



Guida di riferimento  
(solo per alcuni modelli)

### NOTA:

- I componenti inclusi nella confezione possono variare in base al Paese d'acquisto.
- Le interfacce di connessione disponibili variano in funzione del modello.
- Cavi di interfaccia non inclusi. Se necessario, occorre acquistare il cavo di interfaccia corretto.

### Cavo USB

Si consiglia l'uso di un cavo USB 2.0 (tipo A/B) con lunghezza non superiore a 2 metri.

### Cavo di rete

Utilizzare un doppino intrecciato lineare di categoria 5e (o superiore).

- Le illustrazioni nella presente Guida di installazione rapida sono relative al MFC-L8900CDW.

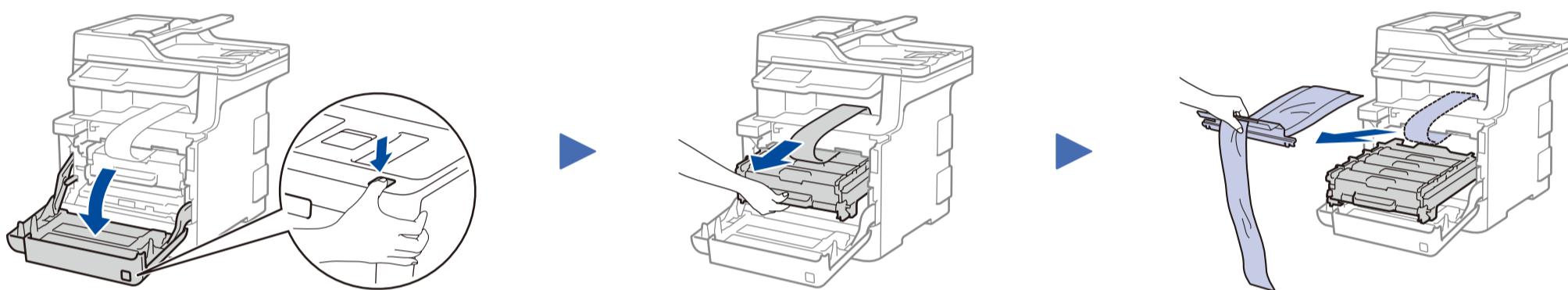
### Accesso sicuro alla rete

La password predefinita della macchina è riportata sull'etichetta presente sul retro della macchina (preceduta da "Pwd"). Si consiglia vivamente di modificarla per proteggere la macchina da accessi non autorizzati.

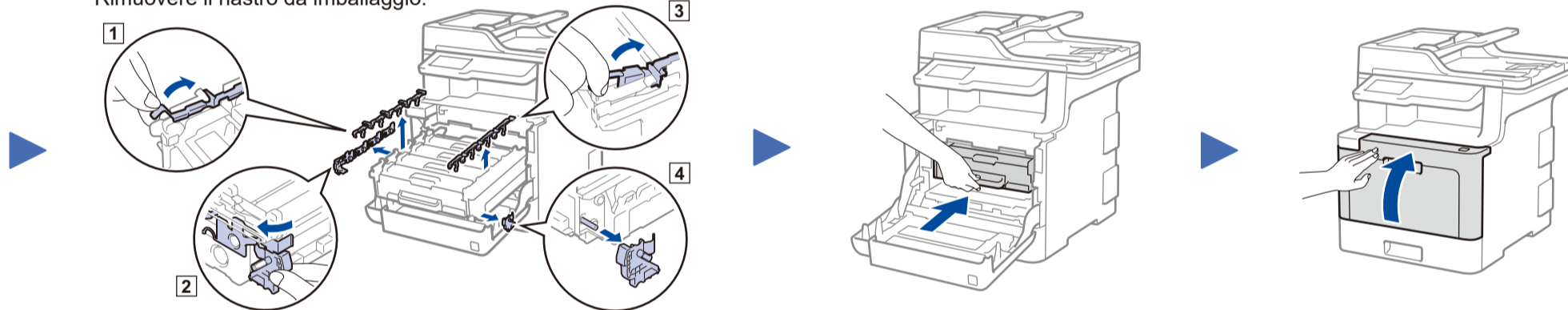


Per le istruzioni relative alla configurazione della macchina Brother, guardare i video con le FAQ video (domande frequenti): [solutions.brother.com/videos](http://solutions.brother.com/videos).

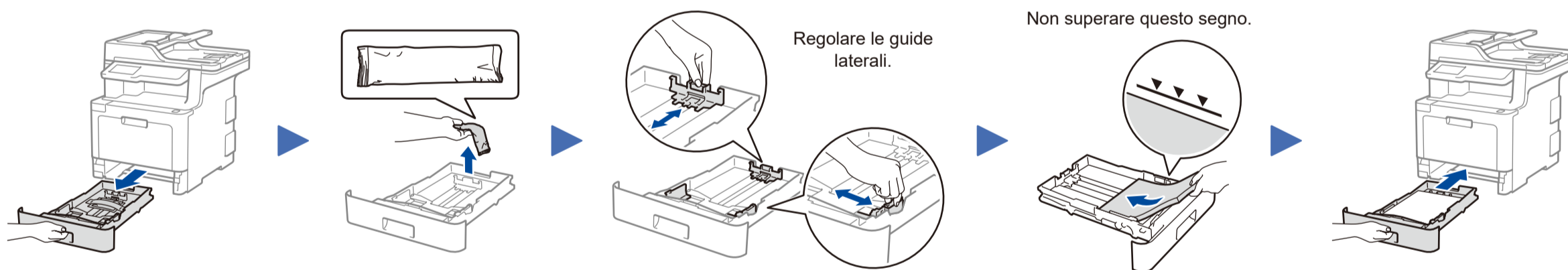
## 1 Rimuovere il materiale protettivo e installare l'unità tamburo e cartuccia toner



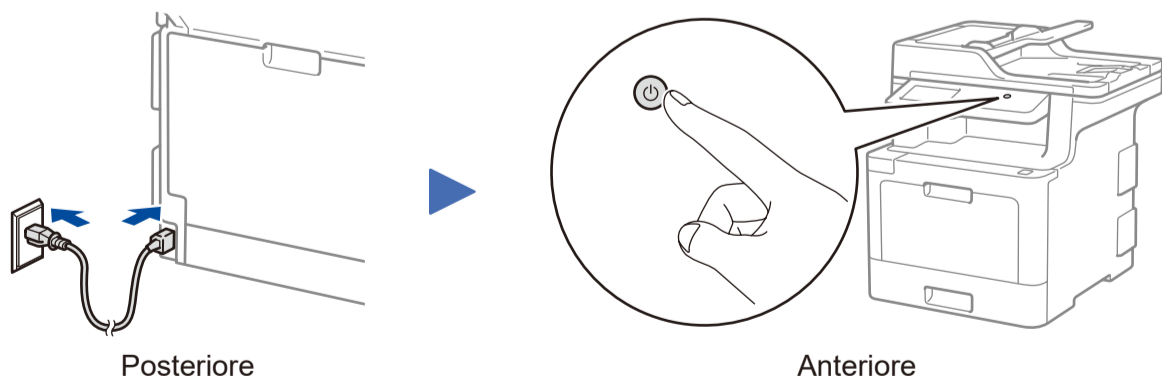
Rimuovere il nastro da imballaggio.



## 2 Caricare la carta nel vassoio carta



## 3 Connettere il cavo di alimentazione e accendere la macchina



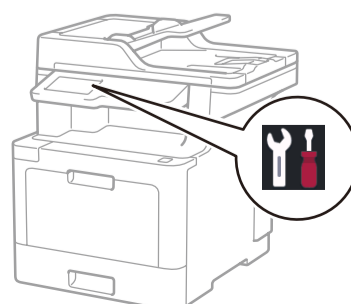
## 4 Selezionare il paese/la lingua (solo installazione iniziale)

Dopo aver acceso la macchina, si potrebbe chiedere di impostare il proprio paese o la lingua (in base alla macchina). Se richiesto, seguire le istruzioni a schermo.

## 5 Selezionare la lingua (se necessario) (solo per alcuni modelli)

1. Sul Touchscreen della macchina, premere [Impostazioni] \* > [Tutte le imp.] > [Imp.iniziale] > [Lingua locale].
2. Premere sulla lingua da impostare.
3. Premere .

\* Il menu [Impostazioni] è per DCP-L8410CDW e MFC-L8690CDW.



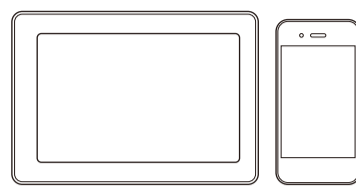
## 6 Selezionare un dispositivo da collegare alla macchina

### Computer



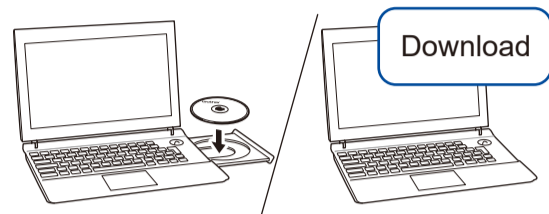
Andare al punto **7** e seguire le istruzioni.

### Dispositivo mobile



Andare al punto **8** e seguire le istruzioni.

## 7 Collegare il computer



Inserire il disco di installazione nell'unità CD/DVD o scaricare il Driver Completo & Pacchetto Software all'indirizzo:

Per Windows®: [solutions.brother.com/windows](http://solutions.brother.com/windows)

Per Macintosh: [solutions.brother.com/mac](http://solutions.brother.com/mac)

Se si utilizza un sistema operativo rilasciato di recente sul computer, visitare i siti Web sopra per le informazioni aggiornate su driver e software.

► Seguire le istruzioni a schermo e i prompt.

Per Windows®:

Se la schermata Brother non viene visualizzata automaticamente, andare a **Computer (Questo PC)**. Fare doppio clic sull'icona del CD/DVD-ROM, quindi fare doppio clic su **start.exe**.

Per Macintosh:

Per le funzionalità complete del driver, si consiglia di scegliere il **driver CUPS** quando si aggiunge una stampante.

► **Finish**

Brother aggiorna regolarmente il firmware per aggiungere funzionalità e applicare le correzioni dei bug. Per cercare il firmware più recente, visitare il sito [solutions.brother.com/up3](http://solutions.brother.com/up3).

### Impossibile connettersi? Controllare quanto segue:

Rete wireless

Rete cablata

Connessione USB

► Riavvia il punto di accesso/router wireless (se possibile).

► Scollegare il cavo.

► Riavviare la macchina e il computer e andare al punto **7**.

► Se il problema persiste, andare al punto **8**.

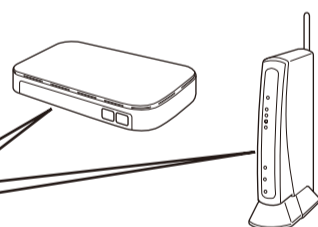
► Se il problema persiste, visitare il sito [support.brother.com](http://support.brother.com) per le FAQ e Risoluzione dei problemi.

## 8 Configurazione wireless alternativa

Trovare l'SSID (nome della rete) e la chiave di rete (password) sul punto di accesso/router wireless e scriverli nella tabella di seguito.

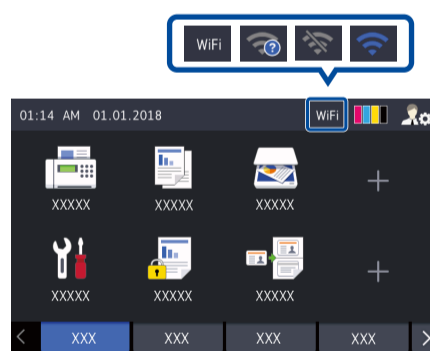
SSID (nome della rete)	
Chiave di rete (password)	

SSID: XXXXXXXX  
Chiave di rete: XXXX



Se non si riesce a reperire tali dati, rivolgersi all'amministratore di rete oppure al produttore del dispositivo in questione.

Premere **WiFi** > [Imp. guidata] > [Sì].



Anche se non si dispone di un punto di accesso/router wireless, è possibile collegare direttamente il dispositivo e la macchina. Per ulteriore supporto sulla rete wireless, andare al sito [solutions.brother.com/wireless-support](http://solutions.brother.com/wireless-support).

► Selezionare l'SSID (nome della rete) per il punto di accesso/router wireless e inserire la chiave di rete (password).

► Quando la configurazione wireless è stata eseguita correttamente, sul touchscreen viene visualizzato [Connessa].

► Se la configurazione non è stata eseguita correttamente, riavviare la macchina Brother e il punto di accesso/router wireless e ripetere il punto **8**.

### Per computer

► Andare al punto **7** per installare il software.

### Per dispositivo mobile

► Andare al punto **9** per installare le applicazioni.

## 9 Stampare o eseguire scansioni con il dispositivo mobile

Il dispositivo mobile deve essere collegato alla stessa rete wireless della macchina Brother.

Brother SupportCenter è un'app mobile che fornisce le informazioni di supporto più recenti per il prodotto Brother. Visitare l'App Store o Google Play™ per scaricarla.



Works with  
**Apple AirPrint**

AirPrint è disponibile per gli utenti di dispositivi Apple. Non è necessario scaricare alcun software per utilizzare AirPrint. Per ulteriori informazioni, consultare la *Guida utente in linea*.



Scaricare e installare la nostra applicazione gratuita **Brother iPrint&Scan** da un application store mobile, come App Store, Google Play™ o Microsoft® Store utilizzando il dispositivo mobile.

### App opzionali

È possibile stampare ed eseguire scansioni dal dispositivo mobile utilizzando varie app. Per le istruzioni, vedere la *Guida utente in linea*.



Supporto wireless aggiuntivo: [solutions.brother.com/wireless-support](http://solutions.brother.com/wireless-support)

Per le Domande frequenti, la risoluzione dei problemi e per scaricare software e manuali, visitare il sito [support.brother.com](http://support.brother.com).

© 2017 Brother Industries, Ltd. Tutti i diritti riservati.