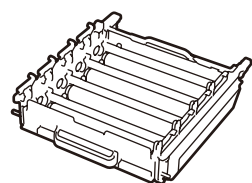
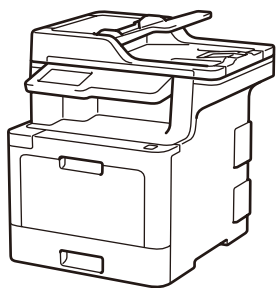
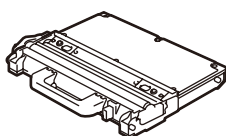


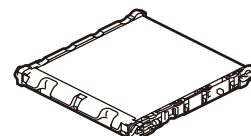
## Распаковка устройства и проверка комплектации



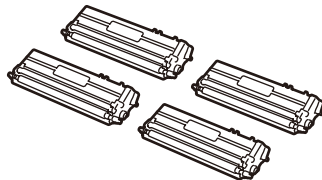
Блок фотобарабана \*



Контейнер для отработанного тонера \*



Ленточный картридж \*



Входящие в комплект тонер-картриджи \*  
(черный, голубой, пурпурный и желтый)



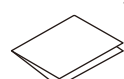
Телефонный шнур  
(для моделей MFC)



Шнур питания (переменный ток)



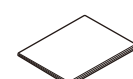
Установочный диск  
Brother



Руководство по  
быстрой установке



Руководство по  
безопасности  
устройства



Руководство по применению  
(только для определенных моделей)

### ПРИМЕЧАНИЕ:

- Набор компонентов, входящих в комплект поставки, может различаться в зависимости от страны приобретения.
- Доступные интерфейсы подключения зависят от модели.
- Интерфейсные кабели не входят в комплект поставки. Приобретите необходимый интерфейсный кабель.

### USB-кабель

Рекомендуется использовать кабель USB 2.0 (тип A или B) длиной не более 2 метров.

### Сетевой кабель

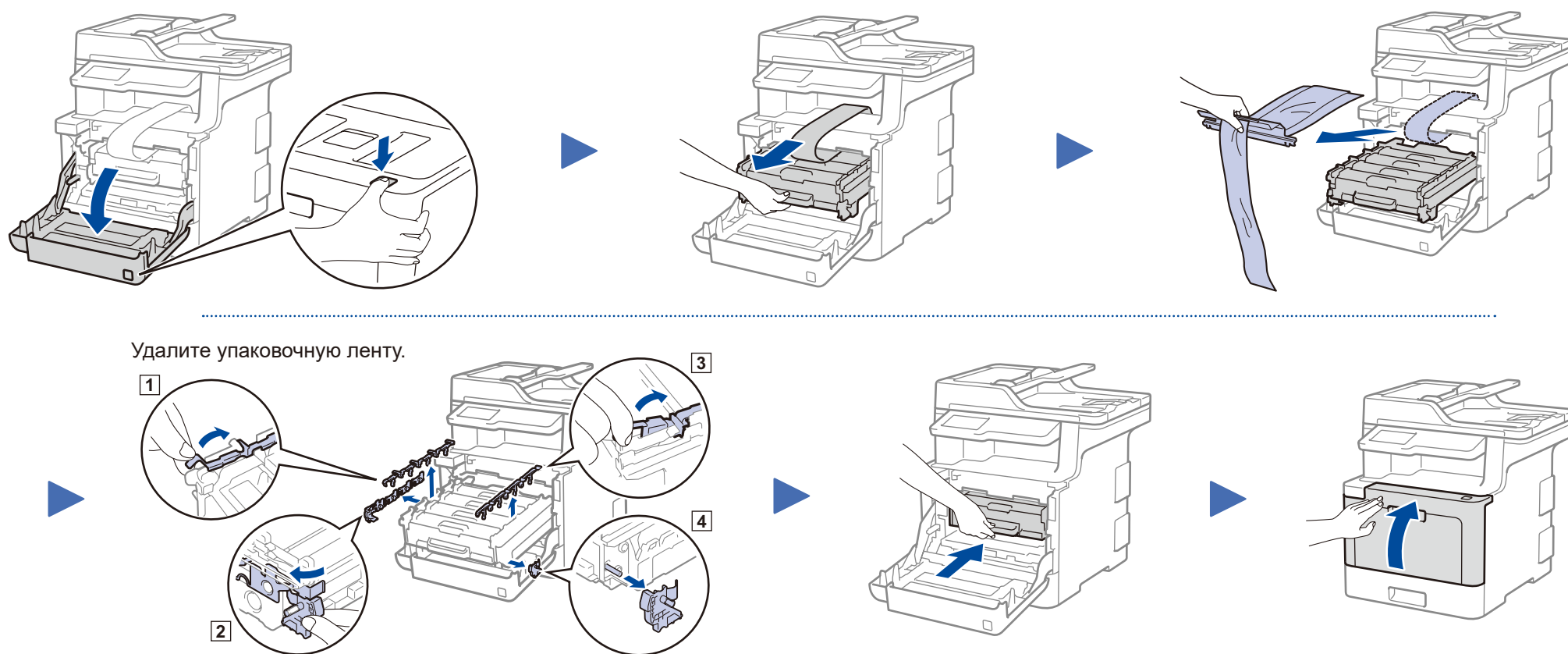
Используйте обычный кабель типа «витая пара» категории 5е (или выше).

- Данное Руководство по быстрой установке содержит иллюстрации для модели MFC-L8900CDW.

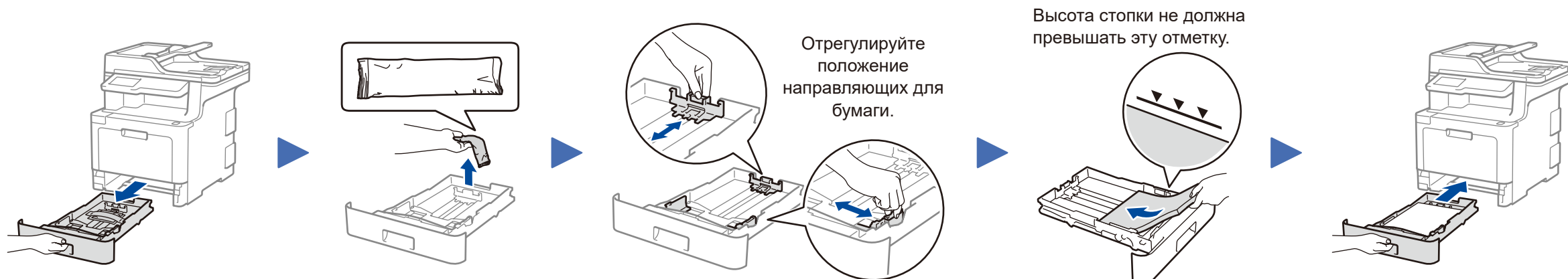
### Безопасный сетевой доступ

Пароль по умолчанию указан на наклейке на задней части устройства с пометкой Pwd. Мы рекомендуем изменить его, чтобы защитить устройство от несанкционированного доступа.

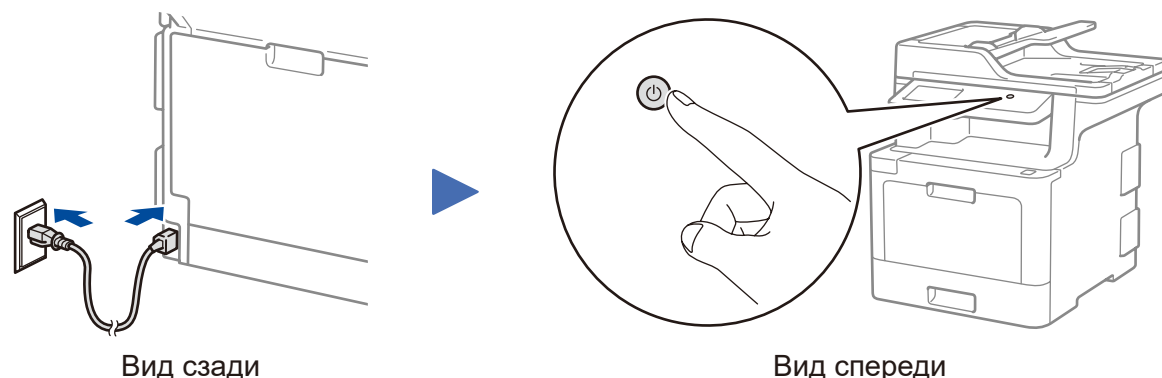
## 1 Удаление упаковочного материала и установка блока фотобарабана и тонер-картриджа в сборе



## 2 Загрузка бумаги в лоток



## 3 Подключение шнура питания и включение устройства



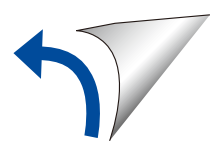
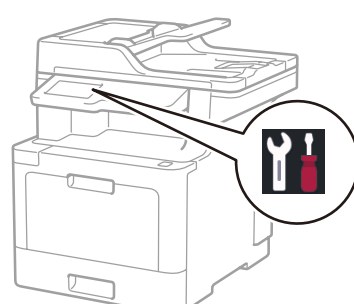
## 4 Выбор страны или языка (только при начальной настройке)

После включения устройства, возможно, потребуется указать страну или язык (в зависимости от модели). При необходимости следуйте инструкциям на экране.

## 5 Выбор языка (при необходимости) (только для определенных моделей)

1. На сенсорном экране устройства последовательно выберите [Настройки] \* > [Все настройки] > [Исходн. уст-ки] > [Местный язык].
2. Выберите нужный язык.
3. Нажмите .

\* Меню [Настройки] доступно в моделях DCP-L8410CDW и MFC-L8690CDW.



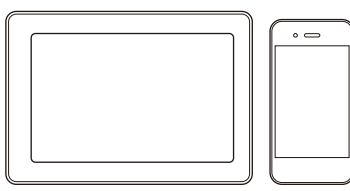
## 6 Выбор устройства для подключения

### Компьютер



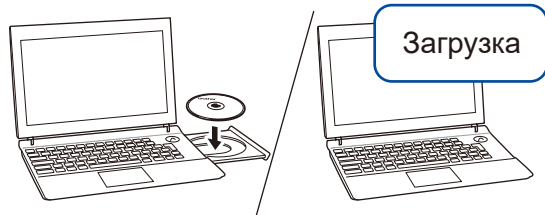
Перейдите к пункту **7** и следуйте инструкциям.

### Мобильное устройство



Перейдите к пункту **8** и следуйте инструкциям.

## 7 Подключение к компьютеру



Вставьте установочный диск в CD/DVD-дисковод. Полный пакет драйверов и программного обеспечения также можно загрузить с сайтов по приведенным ниже адресам.

Для Windows®: [solutions.brother.com/windows](http://solutions.brother.com/windows)  
Для Macintosh: [solutions.brother.com/mac](http://solutions.brother.com/mac)

Если на компьютере установлена недавно выпущенная версия операционной системы, посетите указанные выше веб-сайты, чтобы получить информацию об обновленных драйверах и программном обеспечении.

Следуйте инструкциям и подсказкам на экране.

Для Windows®  
Если экран Brother не отобразится автоматически, откройте папку **Компьютер (Этот компьютер)**. Дважды щелкните по значку CD/DVD-дисковод, затем — по файлу **start.exe**.

Для Macintosh  
Чтобы использовать все функции драйвера, при добавлении принтера рекомендуется выбрать **драйвер CUPS**.

Готово

### Проблемы с подключением? Выполните указанные ниже действия.



Беспроводная сеть

Перезагрузите беспроводную точку доступа или маршрутизатор (если это возможно).



Проводная сеть



USB-подключение

Отсоедините кабель.

Перезагрузите устройство и компьютер, затем перейдите к пункту **7**.

Если это не решит проблему, перейдите к пункту **8**.

Если это не решит проблему, перейдите на веб-сайт по адресу [support.brother.com](http://support.brother.com) и откройте страницу «Часто задаваемые вопросы и устранение неполадок».

## 8 Настройка беспроводного подключения

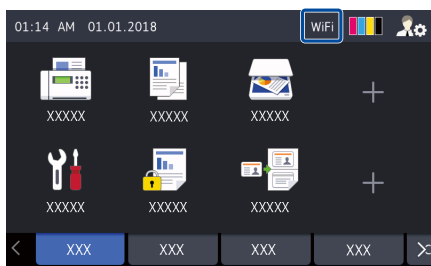
Найдите SSID (имя сети) и сетевой ключ (пароль) на беспроводной точке доступа или маршрутизаторе и запишите их в приведенной ниже таблице.

SSID (имя сети)	
Сетевой ключ (пароль)	

SSID: XXXXXXXX  
Сетевой ключ: XXXX

Если не удастся найти эту информацию, обратитесь к администратору сети или производителю беспроводной точки доступа либо маршрутизатора.

Последовательно выберите **WiFi** > [Мастер уст-ки] > [Да].



Выберите SSID (имя сети) беспроводной точки доступа или маршрутизатора и введите сетевой ключ (пароль).

После успешной настройки беспроводного подключения на сенсорном экране отобразится сообщение [Подключено].

Если выполнить настройку не удалось, перезагрузите устройство Brother и беспроводную точку доступа или маршрутизатор, затем снова перейдите к пункту **8**.

### Для компьютера

Перейдите к пункту **7** для установки программного обеспечения.

### Для мобильного устройства

Перейдите к пункту **9** для установки приложений.

Можно напрямую подключить устройства друг к другу даже при отсутствии беспроводной точки доступа или маршрутизатора. Для дополнительной поддержки при настройке беспроводного подключения перейдите по ссылке [solutions.brother.com/wireless-support](http://solutions.brother.com/wireless-support).

## 9 Печать или сканирование с использованием мобильного устройства

Мобильное устройство и устройство Brother должны быть подключены к одной беспроводной сети.



Для пользователей устройств Apple доступна функция AirPrint. Для использования AirPrint не нужно загружать никакого программного обеспечения. Дополнительную информацию см. в документе *Интерактивное руководство пользователя*.



С мобильного устройства загрузите и установите бесплатное приложение **Brother iPrint&Scan** из магазина мобильных приложений (например, App Store, Google Play™ или Microsoft® Store).

Brother SupportCenter — это мобильное приложение, с помощью которого можно получить актуальную информацию и техническую поддержку для вашего устройства Brother. Загрузите приложение из App Store или Google Play™.



### Дополнительные приложения

Можно печатать с мобильных устройств и сканировать на них с помощью различных приложений. Инструкции см. в документе *Интерактивное руководство пользователя*.



Дополнительная поддержка по настройке беспроводного подключения: [solutions.brother.com/wireless-support](http://solutions.brother.com/wireless-support)  
Для поиска ответов на часто задаваемые вопросы и информации об устранении неисправностей, а также для загрузки программного обеспечения и руководств посетите веб-сайт по адресу [support.brother.com](http://support.brother.com).