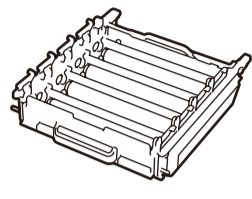
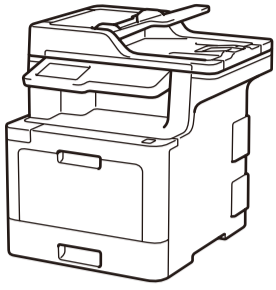
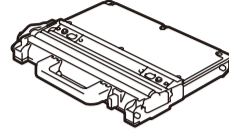


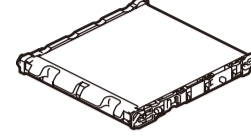
Desembalaje del equipo y comprobación de los componentes



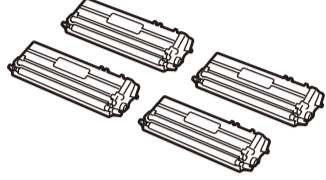
Unidad de tambor\*



Recipiente de tóner residual\*



Unidad de correa\*



Cartuchos de tóner\*  
(Negro, Cian, Magenta y Amarillo)



Cable de línea telefónica



Cable de alimentación CA



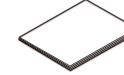
Disco de instalación de Brother



Guía de configuración rápida



Guía de seguridad del producto



Guía de consulta

NOTA:

- Los componentes incluidos en la caja pueden diferir en función del país.
- Las interfaces de conexión disponibles varían según el modelo.
- Cables de interfaz no incluidos. De necesitar uno, debe comprar el cable de interfaz correcto.

Cable USB

Se recomienda usar un cable USB 2.0 (Tipo A/B) que no supere los 6 pies (2 metros) de longitud.

Cable de red

Utilice un cable trenzado de conexión directa Categoría 5e (o superior).

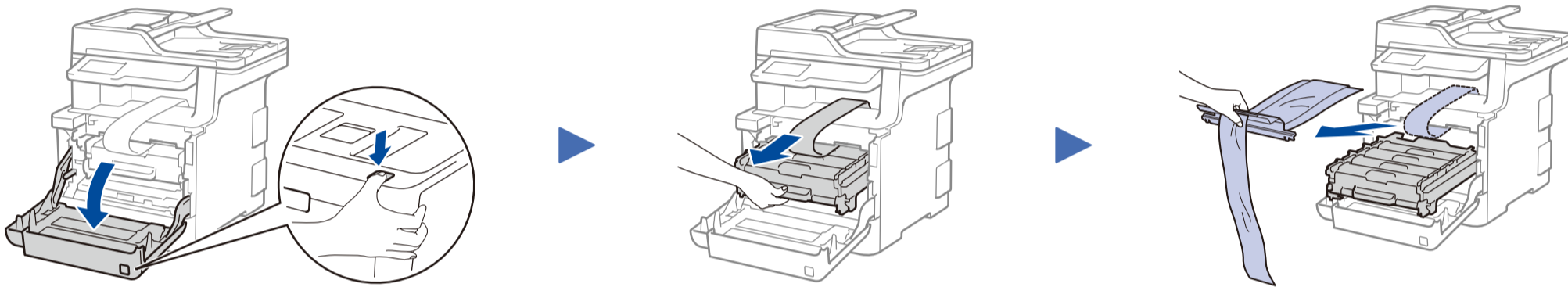
Para usuarios de red: Aviso importante para la seguridad de la red

La contraseña predeterminada de la Administración basada en Web se encuentra en la parte posterior del equipo y está marcada como "Pwd". Recomendamos cambiar inmediatamente la contraseña predeterminada para utilizar las herramientas y utilidades de red de forma segura y para proteger su equipo de accesos no autorizados.

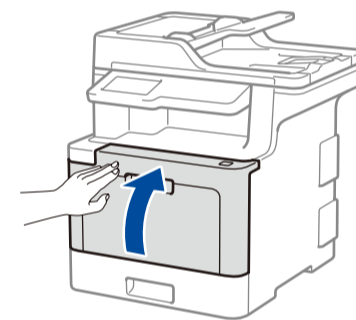
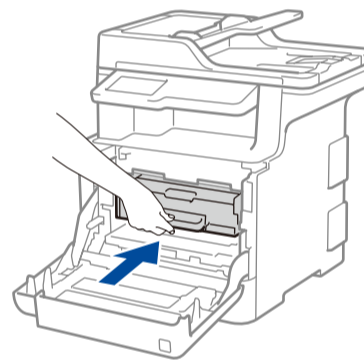
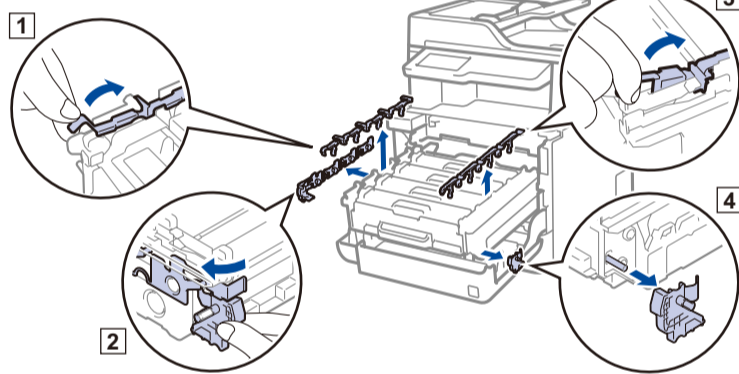


Vea los Preguntas frecuentes en video si desea obtener ayuda para configurar el equipo Brother: [solutions.brother.com/videos](http://solutions.brother.com/videos).

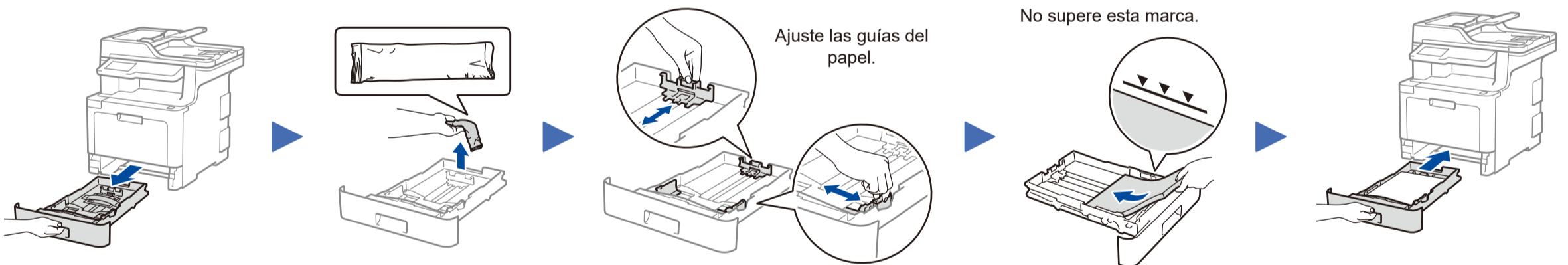
1 Retirada del material de embalaje e instalación del conjunto de la unidad de tambor y cartucho de tóner



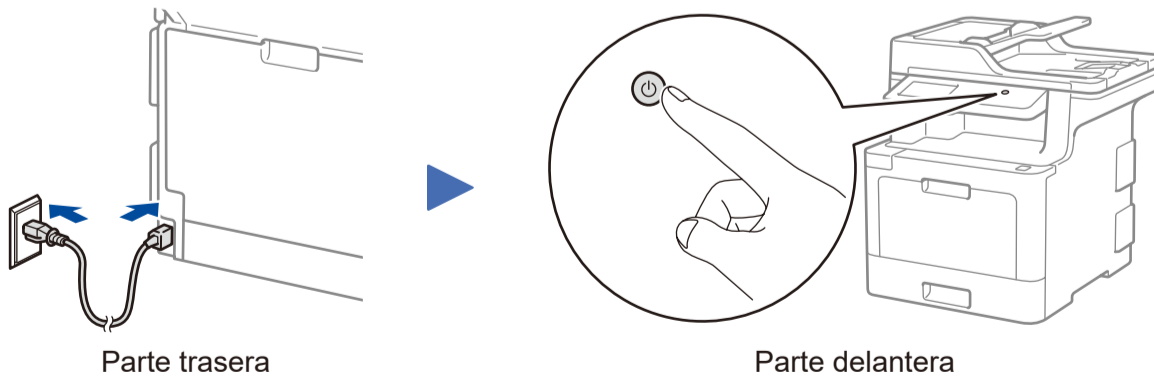
Retire la cinta de empaque.



2 Carga de papel en la bandeja de papel



3 Conecte el cable de alimentación y encienda el equipo

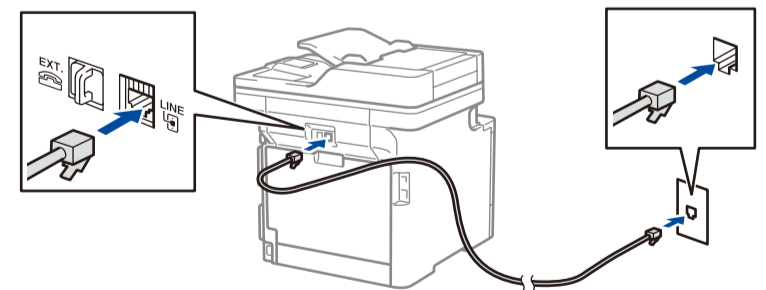


Parte trasera

Parte delantera

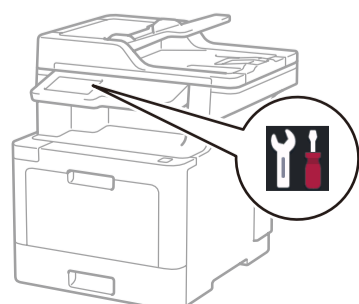
4 Conecte el cable de la línea telefónica

Si no planea utilizar la función fax en éste equipo, diríjase al paso 5.



5 Seleccione su idioma (en caso necesario)

1. En la pantalla táctil del equipo presione [All Settings] (Todos los ajust) > [Initial Setup] (Conf. inicial) > [Local Language] (Sel. idioma).
2. Presione su idioma.
3. Presione [OK].



6 Configure el equipo para el envío de fax

Si no planea utilizar la función fax en éste equipo, diríjase al paso 7.

NOTA:

- Para más información sobre cómo utilizar la función fax, consulte la *Guía del usuario online*.
- Su equipo está programado para recibir faxes automáticamente. Para cambiar este modo predeterminado, consulte la *Guía del usuario online*.

A. Configure fecha y hora

Presione [All Settings] > [Conf. inicial] > [Fecha y hora], y luego configure la fecha y hora que desea.

B. Seleccione el ID de estación

Presione [All Settings] > [Conf. inicial] > [ID estación], y luego configure su número de fax o teléfono y su nombre.

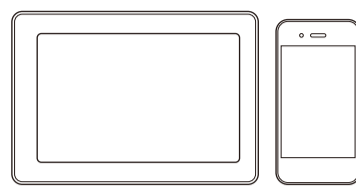
## 7 Selección de un dispositivo para conectar su equipo

### Equipo



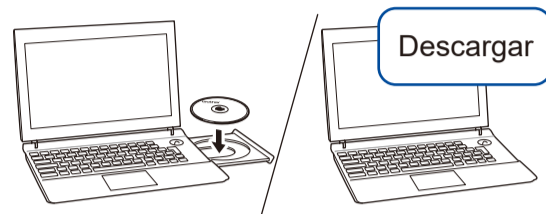
Diríjase al paso **8** y siga las instrucciones.

### Dispositivo móvil



Diríjase al paso **9** y siga las instrucciones.

## 8 Conexión de la computadora



Inserte el disco de instalación en la unidad de CD/DVD o descargue el Paquete completo de controladores y software en:

Para Windows®: [solutions.brother.com/windows](http://solutions.brother.com/windows)  
Para Macintosh: [solutions.brother.com/mac](http://solutions.brother.com/mac)

Si utiliza un sistema operativo reciente en su computadora, acceda a los sitios web anteriores para obtener un controlador actualizado e información sobre el software.

▶ **Siga las instrucciones que aparecen en la pantalla y lea los mensajes.**

Para Windows®:  
Si la pantalla de Brother no aparece automáticamente, vaya a **Equipo (Este equipo)**. Haga doble clic en el icono de CD/DVD-ROM y, a continuación, haga doble clic en **start.exe**.

Para Macintosh:  
Para conseguir una funcionalidad completa del controlador, recomendamos elegir el **controlador CUPS**.

▶ **Finalizado**

Brother actualiza regularmente el firmware para añadir funciones y aplicar correcciones a errores. Para comprobar cuál es el firmware más reciente, consulte [solutions.brother.com/up3](http://solutions.brother.com/up3).

### ¿No puede conectarse? Compruebe lo siguiente:

Red inalámbrica

Red cableada  
Conexión USB

▶ Reinicie su enrutador/punto de acceso inalámbrico (si se puede).

▶ Desconecte el cable.

▶ Reinicie su equipo y computadora, y vaya a **8**.

▶ Si sigue sin conseguirlo, vaya a **9**.

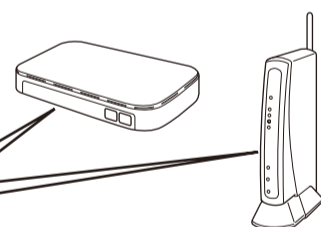
▶ Si sigue sin conseguirlo, consulte [support.brother.com](http://support.brother.com) para Preguntas frecuentes y Solución de problemas.

## 9 Configuración inalámbrica alternativa

Busque el SSID (nombre de red) y la clave de red (contraseña) en el enrutador/punto de acceso inalámbrico y anótelos en la tabla a continuación.

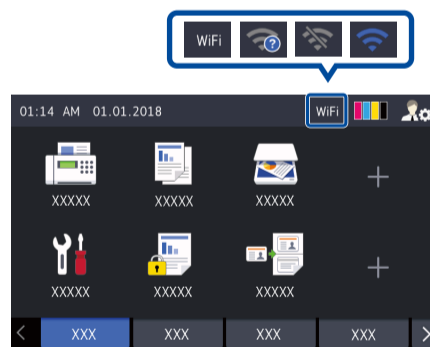
SSID (nombre de red)	
Clave de red (contraseña)	

SSID: XXXXXXXX  
Clave de red: XXXX



Si no puede hallar esta información, comuníquese con su administrador de red o con el fabricante del enrutador/punto de acceso inalámbrico.

Presione **WiFi** > [Conf.Asistente] > [Sí].



Aunque no tenga un enrutador/punto de acceso inalámbrico, podrá conectar su dispositivo y equipo directamente. Si desea obtener asistencia para una red inalámbrica, vaya a [solutions.brother.com/wireless-support](http://solutions.brother.com/wireless-support).

▶ Seleccione el SSID (nombre de red) de su enrutador/punto de acceso e introduzca la clave de red (contraseña).

▶ Si la configuración inalámbrica es correcta, la pantalla táctil muestra [Conectada].

▶ Si la configuración no es correcta, reinicie su equipo Brother y su enrutador/punto de acceso inalámbrico, y repita **9**.

### Para computadora

▶ Vaya a **8** para instalar el software.

### Para dispositivos móviles

▶ Diríjase al paso **10** para instalar las aplicaciones.

## 10 Impresión o escaneo con un dispositivo móvil

El dispositivo móvil y el equipo Brother deben estar conectados a la misma red inalámbrica.

Brother SupportCenter es una aplicación móvil que ofrece información de soporte actualizada para su producto Brother. Visite la App Store o Google Play™ para descargarla.



AirPrint está disponible para usuarios de dispositivos Apple. No necesita descargar ningún software para utilizar AirPrint. Para más información, consulte la *Guía del usuario online*.



Descargue e instale nuestra aplicación gratuita **Brother iPrint&Scan** desde una tienda de aplicaciones móviles como la App Store, Google Play™ o la Tienda Microsoft® con el dispositivo móvil.

### Aplicaciones opcionales

Puede imprimir desde su teléfono móvil o escanear en un dispositivo móvil con distintas aplicaciones. (Solo EE. UU.) Para obtener más información sobre las aplicaciones, acceda a [www.brother-usa.com/connect](http://www.brother-usa.com/connect). Si desea ver más instrucciones, consulte la *Guía del usuario online*.



Soporte inalámbrico adicional: [solutions.brother.com/wireless-support](http://solutions.brother.com/wireless-support)

Si desea consultar la sección de preguntas frecuentes y de solución de problemas, o para descargar software y manuales, visite [support.brother.com](http://support.brother.com).

© 2017 Brother Industries, Ltd. Todos los derechos reservados.