

Mass Deployment Tool

Gebruikershandleiding

Auteursrecht

©2022 Brother Industries, Ltd. Alle rechten voorbehouden.

De informatie in dit document kan worden gewijzigd zonder voorafgaande kennisgeving. De in dit document beschreven software wordt geleverd onder een gebruiksrechtovereenkomst. De software mag uitsluitend worden gebruikt en gekopieerd in overeenstemming met de bepalingen van die overeenkomst. Geen deel van deze publicatie mag worden gereproduceerd in enige vorm of op enige wijze zonder voorafgaande schriftelijke toestemming van Brother Industries, Ltd.

Handelsmerk

Brother is een handelsmerk of gedeponeerd handelsmerk van Brother Industries, Ltd.

Alle handels- en productnamen van bedrijven die vermeld zijn op producten van Brother, de bijbehorende documenten en andere materialen zijn handelsmerken of gedeponeerde handelsmerken van de respectieve bedrijven.

Belangrijke opmerkingen

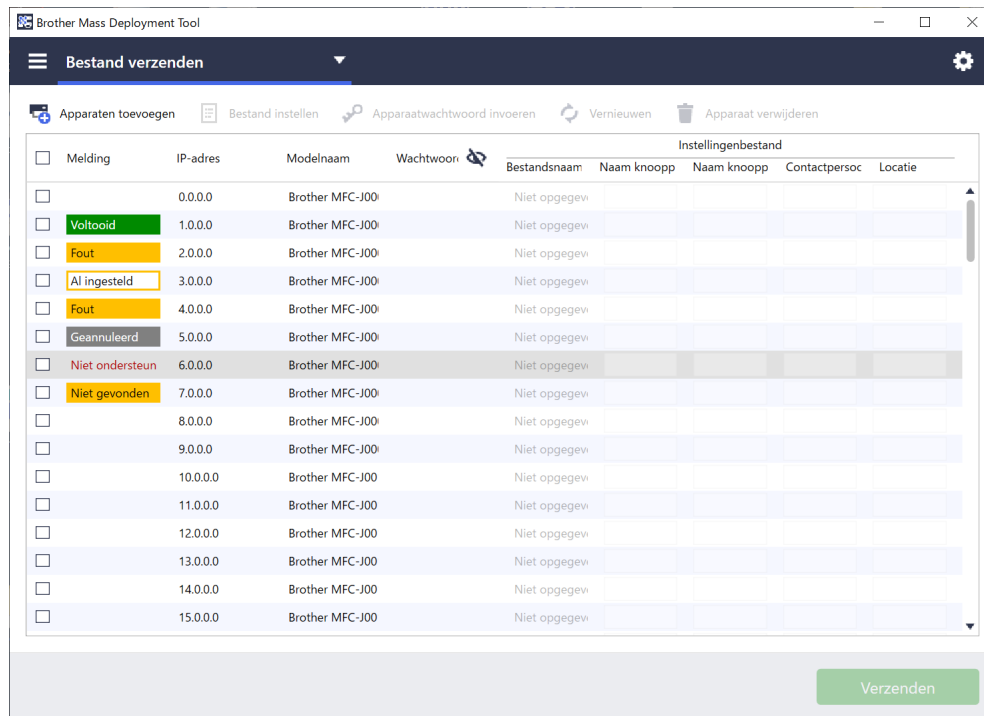
- De schermen of afbeeldingen in deze Gebruikershandleiding dienen uitsluitend ter illustratie en kunnen afwijken van de werkelijke producten.
- De inhoud van dit document en de specificaties van dit product kunnen zonder voorafgaande kennisgeving worden aangepast.

Inhoudsopgave

1 Inleiding	1
1.1 Overzicht	1
1.2 Systeemvereisten	2
1.3 Voorbereiding	2
2 De belangrijkste functies van de Mass Deployment Tool (GUI)	3
2.1 De apparatenlijst bijwerken	3
2.2 Apparaatmeldingen bekijken	5
2.3 Inzetprofielen gebruiken	6
2.3.1 Inzetprofielen importeren	6
2.3.2 Inzetprofielen exporteren	7
2.4 De Setting File Editor openen	7
2.5 Bestanden verzenden	7
2.6 Back-up maken van de instellingen.....	9
2.7 Het wachtwoord instellen	11
2.8 Custom gebruikersinterface-bestand (UI) verzenden.....	12
2.9 De Custom UI-schrijf vergrendeling vergrendelen of ontgrendelen	12
3 De overige functies van de Mass Deployment Tool (GUI)	13
3.1 Toepassingsinstellingen	13
3.1.1 De netwerkinstellingen configureren.....	13
3.1.2 De instellingen voor apparaatdetectie configureren	14
3.1.3 De Mass Deployment Tool aan BRAdmin Professional 4 koppelen	14
3.1.4 Toepassingsgegevens	14
3.2 Oplossingen activeren	15
4 De opdrachtregelinterface (CLI)	16
4.1 De CLI gebruiken in de Mass Deployment Tool.....	16
4.2 Opdrachten en opties	17
4.2.1 Opdrachten	17
4.2.2 Apparaatidentificatie	27
4.2.3 Opties	27
4.2.4 Inzetprofiel	30
4.2.5 Het Deploy Key-bestand.....	32
4.2.6 Het ETKN-bestand genereren	33
5 Instellingenbestanden maken.....	34
5.1 Instellingenbestanden	34
5.2 JSON-bestanden	34
5.3 JSON-bestanden maken	35
6 De Setting File Editor.....	36
7 Problemen oplossen.....	39
Appendix.....	41

1 Inleiding

1.1 Overzicht



Met de Mass Deployment Tool beschikt u over een configuratie-interface waarmee u meerdere apparaatinstellingen van Brother kunt beheren. Gebruikers kunnen deze apparaten, die via USB of een netwerk met elkaar zijn verbonden, installeren en beheren zonder aanvullende software te installeren. De toepassing biedt twee interfaces:

- Een grafische gebruikersinterface (GUI)
- Een opdrachtregelinterface (CLI)

De belangrijkste functies van deze toepassing zijn:

- Het beheren van meerdere apparaten aan de hand van een inzetprofiel met apparaatgegevens of instellingen
- Het implementeren van instellingenbestanden op de doelapparaten
- Instellingen ophalen van doelapparaten



Als u ook BRAdmin Professional 4 gebruikt, kunt u de Mass Deployment Tool koppelen aan BRAdmin Professional 4 en gebruikmaken van de bestaande apparaatgegevens en toepassingsinstellingen:

- Als u de Mass Deployment Tool voor de eerste keer start.
- Met de optie **Toepassingsinstellingen > Werkingsmodus** van de Mass Deployment Tool.

Zie [3.1 Toepassingsinstellingen](#) voor meer informatie.

Deze toepassing is bedoeld voor:

- Pre-sales- en post-sales-medewerkers
- Installatiemedewerkers die apparaten in de klantomgeving installeren
- Channel-medewerkers die apparaten van klanten op afstand beheren
- IT-beheerders bij bedrijven (eindgebruikers) met een eigen apparaatbeheersysteem

1.2 Systemvereisten

Besturingssystemen	Windows 10 (32-bits en 64-bits) Windows 11 (64-bits) Windows Server 2016 of hoger (64 bit)
Aanvullende software	.NET Framework 4.8 of hoger

1.3 Voorbereiding

1. Download de nieuwste versie van de Mass Deployment Tool via de Brother support website op support.brother.com.
2. Kopieer de inhoud van het gedownloade bestand naar de gewenste map.



Zorg dat u weet welk schemabestand wordt ondersteund door uw apparaat van Brother. Dubbelklik op het bestand `README.url` in de map Schema om de README-website te openen en de lijst met beschikbare schemabestanden en de bijbehorende modellen weer te geven. U hebt deze gegevens later nodig.

3. U kunt het programma op een van onderstaande manieren starten:
 - Vanuit een grafische gebruikersinterface (GUI)
Dubbelklik op het bestand `MassDeploymentTool.exe` in de map `MassDeploymentTool`.

Voor gebruikers van BRAdmin Professional 4

- Als u de Mass Deployment Tool wilt koppelen aan BRAdmin en gebruik wilt maken van de bestaande gegevens en toepassingsinstellingen, selecteert u **Importeer de apparatenlijstdatabase en toepassingsinstellingen uit BRAdmin Professional 4** in het dialoogvenster dat wordt weergegeven als u Mass Deployment Tool voor de eerste keer start. Als u deze koppeling op een later moment wilt maken, gaat u naar **Toepassingsinstellingen > Werkingsmodus**.
- Als uw BRAdmin-toepassing met een wachtwoord is beveiligd, moet u het wachtwoord invoeren.
- Vanuit een opdrachtregelinterface (CLI)
Op de opdrachtregel voert u het bestand `settingcmd.exe` in de "SettingCommand"-map uit.



Het verdient aanbeveling het standaard aanmeldwachtwoord te wijzigen om ongeoorloofde toegang tot het apparaat te voorkomen en de Mass Deployment Tool op een veilige manier te gebruiken. Zie [2.7 Het wachtwoord instellen](#) voor meer informatie over het wijzigen van het wachtwoord.

2 De belangrijkste functies van de Mass Deployment Tool (GUI)

Gebruik de grafische gebruikersinterface (GUI) van Mass Deployment Tool om:

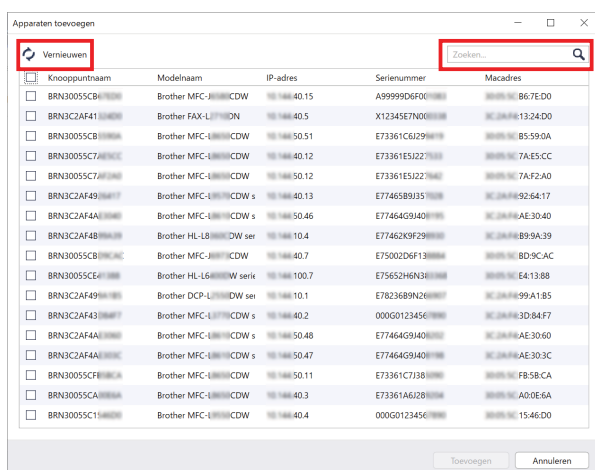
- Inzetprofielen voor meerdere apparaten van Brother voor te bereiden en te beheren.
- Instellingen te implementeren of instructies te verzenden naar meerdere apparaten van Brother aan de hand van inzetprofielen.
- De instellingen van Mass Deployment Tool te wijzigen.

2.1 De apparatenlijst bijwerken

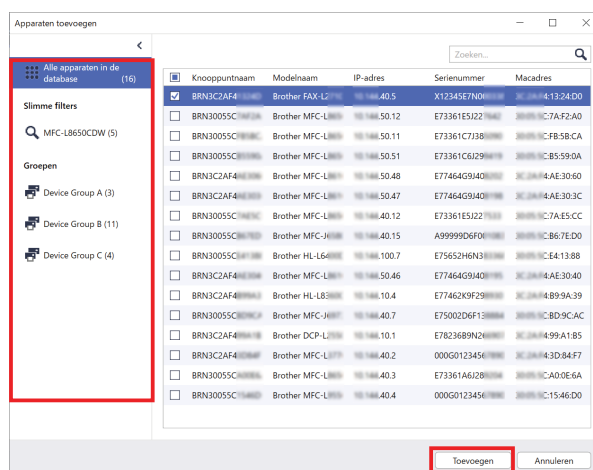
Bij het opstarten worden geen apparaten weergegeven. Ga om te beginnen op zoek naar de doelapparaten en voeg ze vervolgens aan de lijst toe.

1. Klik op de knop **Apparaten toevoegen** om de apparatenlijst weer te geven in het scherm **Apparaten toevoegen**. Als u gebruikmaakt van de BRAdmin-database, wordt de bestaande apparatenlijst links in het scherm weergegeven onder **Slimme filters** (de apparatenlijst die voldoen aan de filtercriteria) en **Groepen** (de apparaten die u hebt opgegeven). Raadpleeg de *BRAdmin Professional 4 Gebruikershandleiding* voor meer informatie over slimme filters.

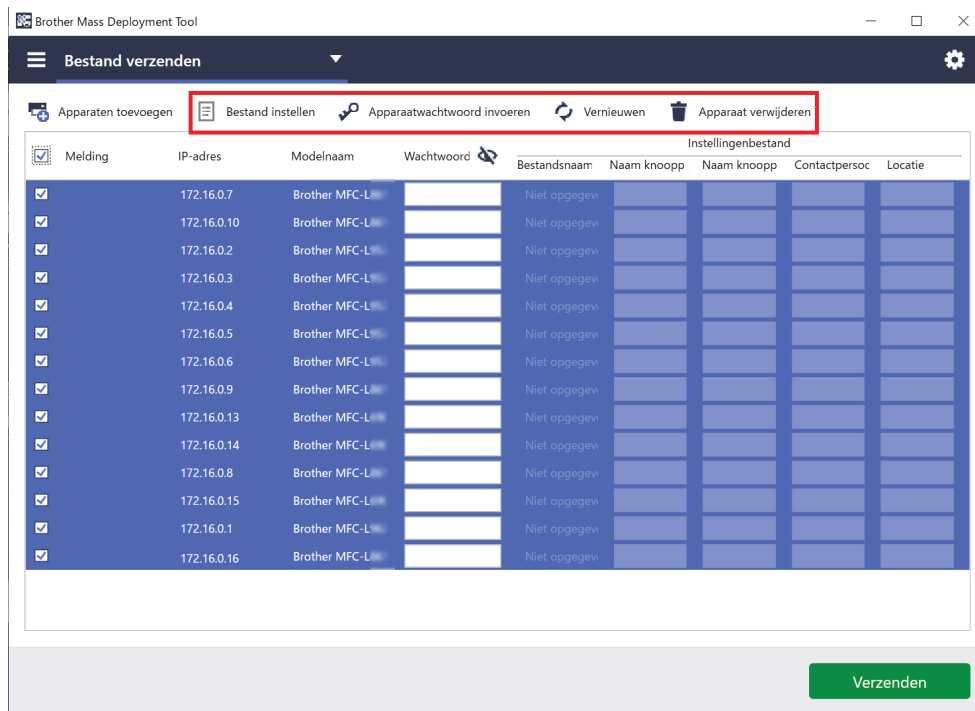
Zonder de BRAdmin-database



Met de BRAdmin-database



2. Typ een trefwoord in het zoekvak en klik, indien nodig, op de knop **Vernieuwen**. (De knop **Vernieuwen** is niet beschikbaar als u gebruikmaakt van de BRAdmin-database.)
3. Schakel de selectievakjes in van de apparaten die u wilt toevoegen. Als u gebruikmaakt van de BRAdmin-database, kunt u ook de opties onder Slimme filters of Groepen in het linkerdeelvenster selecteren.
4. Klik op de knop **Toevoegen**. De lijst met geselecteerde apparaten wordt in het hoofdvenster weergegeven.



De volgende functies zijn beschikbaar in het hoofdvenster:

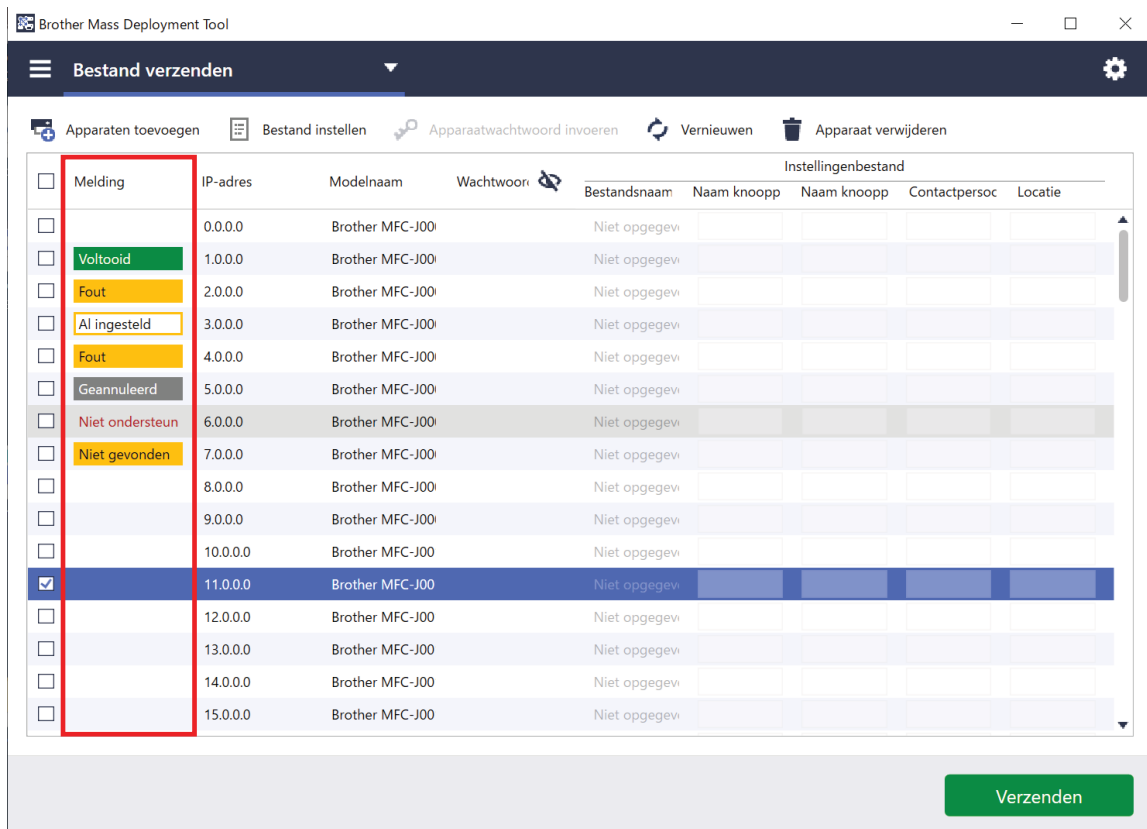
- **Het instellingenbestand selecteren**
Selecteer een of meer apparaten, klik op de knop **Bestand instellen** en selecteer het gewenste bestand.
- **Een wachtwoord opgeven voor een apparaat dat met een wachtwoord is beveiligd**
Selecteer een of meer apparaten met hetzelfde wachtwoord, klik op de knop **Apparaatwachtwoord invoeren**, voer het wachtwoord in en klik op **OK**.
- **De apparatenlijst vernieuwen**
Selecteer een of meer apparaten en klik op de knop **Vernieuwen**.
- **Apparaten uit de apparatenlijst verwijderen**
Selecteer een of meer apparaten en klik op de knop **Apparaat verwijderen**.
- **De apparatenlijst sorteren**
Klik op de kolomkop met de gewenste sorteercriteria.



Als u meerdere apparaten tegelijk wilt selecteren, houdt u Shift of Ctrl op het toetsenbord ingedrukt en klikt u met de linkermuisknop op de gewenste apparaten.

2.2 Apparaatmeldingen bekijken

De kolom **Melding** van de apparatenlijst bevat informatie over de laatst uitgevoerde taak op de apparaten in de lijst.



De volgende meldingen zijn beschikbaar:

Niet gevonden	Het apparaat was offline toen het inzetprofiel in het programma werd geïmporteerd. Controleer de verbindingstatus van het apparaat. (Zie 2.3.1 Inzetprofielen importeren voor meer informatie)
Voltooid	De laatst uitgevoerde taak is zonder problemen voltooid.
Fout	De laatst uitgevoerde taak is niet zonder problemen voltooid. Raadpleeg de logboekgegevens en voer de functie, indien nodig, opnieuw uit. Als u het logbestand wilt raadplegen, klikt u op > Informatie > en vervolgens op de knop Openen onder Toepassingslogboek .
Niet ondersteund	Het apparaat ondersteunt deze functie niet.
Geannuleerd	De laatst uitgevoerde taak is door het apparaat geannuleerd.
Al ingesteld	Het standaard aanmeldwachtwoord is al gewijzigd.
Oplossing niet ondersteund/ al geactiveerd	Alle laatst uitgevoerde functies zijn ingeschakeld. *
Gedeeltelijk voltooid	De laatst uitgevoerde functies zijn gedeeltelijk geactiveerd. *
Oplossing niet ondersteund	De laatst uitgevoerde functie is niet geactiveerd omdat deze niet wordt ondersteund. *
(leeg)	Er zijn geen meldingen voor dit apparaat.

* Alleen beschikbaar voor Oplossingen activeren. Zie [3.2 Oplossingen activeren](#) voor meer informatie.

2.3 Inzetprofielen gebruiken

Inzetprofielen bevatten paden naar instellingenbestanden, zoals JSON-bestanden. Tevens kunt u specifieke instellingenbestanden aan meerdere apparaten van Brother toewijzen. Met deze functie kunt u:


- Inzetprofielen importeren om specifieke instellingenbestanden voor specifieke apparaten te herstellen.
- Inzetprofielen exporteren en opslaan zodat anderen ze kunnen gebruiken om instellingen te importeren van meerdere apparaten van Brother en deze vervolgens te verzenden naar andere apparaten.

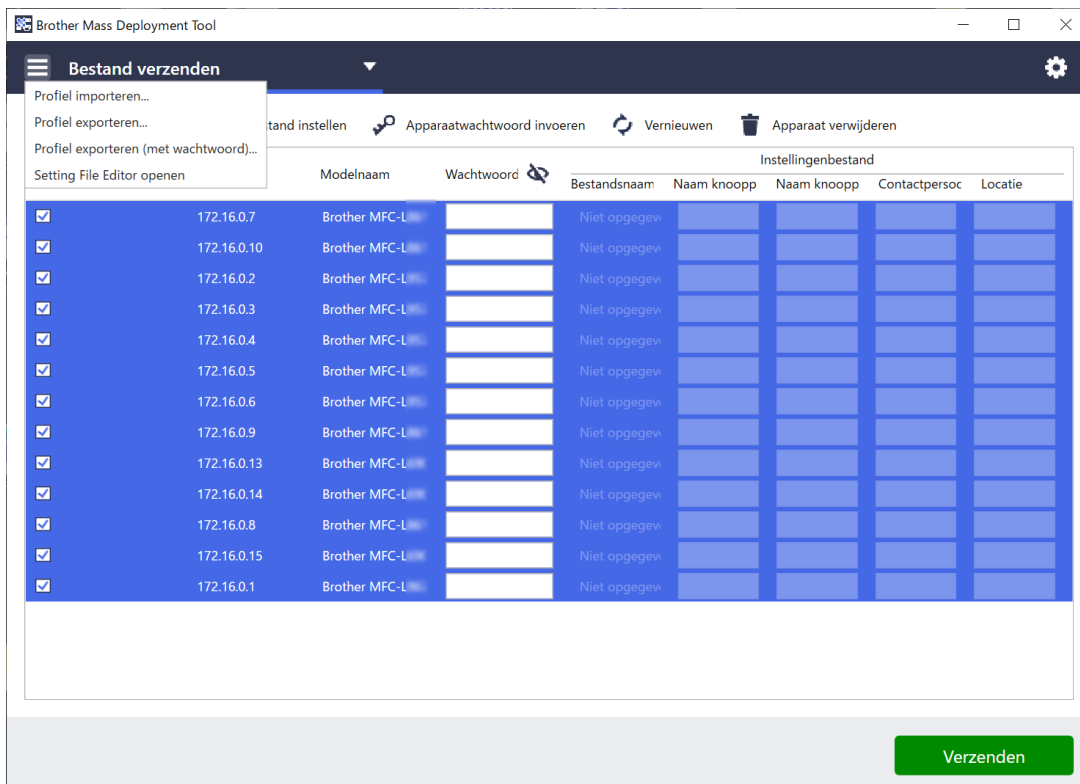


Inzetprofielen bevatten alleen de relatieve paden naar de instellingenbestanden. Als u een set inzetprofielen en instellingenbestanden doorstuurt naar anderen, moet u zowel het inzetprofiel als de benodigde instellingenbestanden kopiëren om ervoor te zorgen dat het relatieve pad klopt.

2.3.1 Inzetprofielen importeren

Aangepaste implementaties importeren en deze gebruiken om meerdere apparaten te beheren.

1. Klik linksboven op  en selecteer **Profiel importeren...**




	Modelnaam	Wachtwoord	Bestandsnaam	Instellingenbestand		
			Naam knoopp	Naam knoopp	Contactpersoc	Locatie
<input checked="" type="checkbox"/>	172.16.0.7	Brother MFC-L		Niet opgegeven		
<input checked="" type="checkbox"/>	172.16.0.10	Brother MFC-L		Niet opgegeven		
<input checked="" type="checkbox"/>	172.16.0.2	Brother MFC-L		Niet opgegeven		
<input checked="" type="checkbox"/>	172.16.0.3	Brother MFC-L		Niet opgegeven		
<input checked="" type="checkbox"/>	172.16.0.4	Brother MFC-L		Niet opgegeven		
<input checked="" type="checkbox"/>	172.16.0.5	Brother MFC-L		Niet opgegeven		
<input checked="" type="checkbox"/>	172.16.0.6	Brother MFC-L		Niet opgegeven		
<input checked="" type="checkbox"/>	172.16.0.9	Brother MFC-L		Niet opgegeven		
<input checked="" type="checkbox"/>	172.16.0.13	Brother MFC-L		Niet opgegeven		
<input checked="" type="checkbox"/>	172.16.0.14	Brother MFC-L		Niet opgegeven		
<input checked="" type="checkbox"/>	172.16.0.8	Brother MFC-L		Niet opgegeven		
<input checked="" type="checkbox"/>	172.16.0.15	Brother MFC-L		Niet opgegeven		
<input checked="" type="checkbox"/>	172.16.0.1	Brother MFC-L		Niet opgegeven		

2. Selecteer het gewenste CSV-bestand of versleutelde ZIP-archief.
3. De toepassing importeert het geselecteerde bestand en implementeert de aanwezige profielen.
4. Zorg dat de apparatenlijst alle gewenste apparaten bevat. Voeg, indien nodig, meer apparaten toe.

2.3.2 Inzetprofielen exporteren

Aangepaste implementaties maken en exporteren om deze vervolgens te gebruiken om meerdere apparaten te beheren.

1. Zorg dat de apparatenlijst alle gewenste apparaten bevat. Voeg, indien nodig, meer apparaten toe.
2. Klik op  en selecteer **Profiel exporteren...** of **Profiel exporteren (met wachtwoord)...**



Als u **Profiel exporteren...** selecteert terwijl een of meer doelapparaten met een wachtwoord zijn beveiligd, wordt u medegedeeld dat het profiel wordt opgeslagen zonder versleuteling. Klik op **OK** om verder te gaan of klik op **Annuleren** om terug te keren en selecteer **Profiel exporteren (met wachtwoord)...**

3. Selecteer de doelmap, geef de bestandsnaam op en klik vervolgens op de knop **Opslaan**. Als daarnaar gevraagd wordt, voert u het wachtwoord in en klikt u op de knop **OK**.
4. De toepassing exporteert het bestand en slaat het op in de CSV-indeling.

2.4 De Setting File Editor openen

De instellingenbestanden uit de back-up aanpassen.

1. Klik op  en selecteer **Setting File Editor openen**.



Om problemen met het openen van de Setting File Editor te voorkomen mogen de bestanden `MassDeploymentTool.exe` en `SettingFileEditor.exe` niet uit de installatiemap zijn verwijderd. Zie [6 De Setting File Editor](#) voor meer informatie.

2.5 Bestanden verzenden

Als u specifieke bestanden (PJL-, DJF-, PRN-bestanden) wilt verzenden of instellingenbestanden (DPK-, EDPK-, JSON-bestanden) wilt implementeren voor het beheer van meerdere doelapparaten, gaat u als volgt te werk: (Zie [5.3 JSON-bestanden maken](#) voor meer informatie over het maken van instellingenbestanden.)

1. Zorg dat de apparatenlijst alle gewenste apparaten bevat.
2. Selecteer **Bestand verzenden** in de vervolgkeuzelijst.
3. Selecteer het bestand dat u naar de doelapparaten wilt verzenden.
 - a) Klik op de knop **Bestand instellen** of klik met de rechtermuisknop op een van de doelapparaten en selecteer **Bestand instellen**.
 - b) Selecteer het gewenste bestand en klik op de knop **Openen**. (Als u een bestand op een USB-flashstation selecteert of als u een EDPK-bestand selecteert, moet u het wachtwoord van het bestand opgeven.)



De naam van het geselecteerde bestand wordt vervolgens in de kolom **Bestandsnaam** weergegeven.



Nadat een instellingenbestand (JSON-, DPK- of EDPK-bestand) is ingesteld en de details van het bestand in het venster **Bestand verzenden** worden weergegeven, kunt u tekst in de tekstvakken in de kolommen **Naam knooppunt (bedraad)**, **Naam knooppunt (draadloos)**, **Contactpersoon** en **Locatie** toevoegen of aanpassen. Door het verzenden van het apparaatinstellingen-bestand worden de apparaatinstellingen gewijzigd, waardoor het gedrag van het apparaat kan veranderen. Controleer of het apparaatinstellingen-bestand correct is voordat u het verzendt.

4. Klik rechtsonder in het scherm op de knop **Verzenden**.

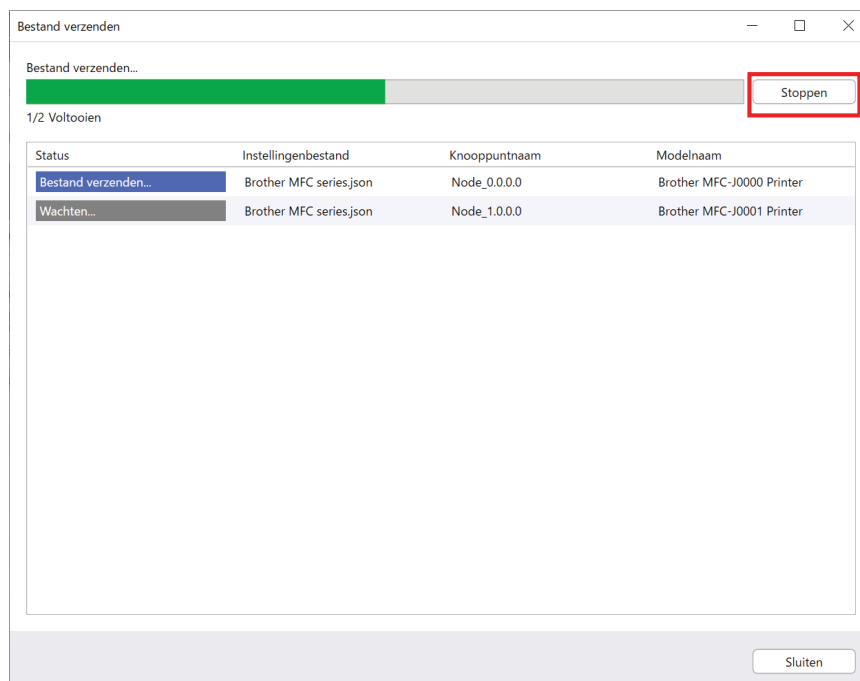


U kunt ook een USB-flashstation gebruiken om instellingen op een apparaat te implementeren.

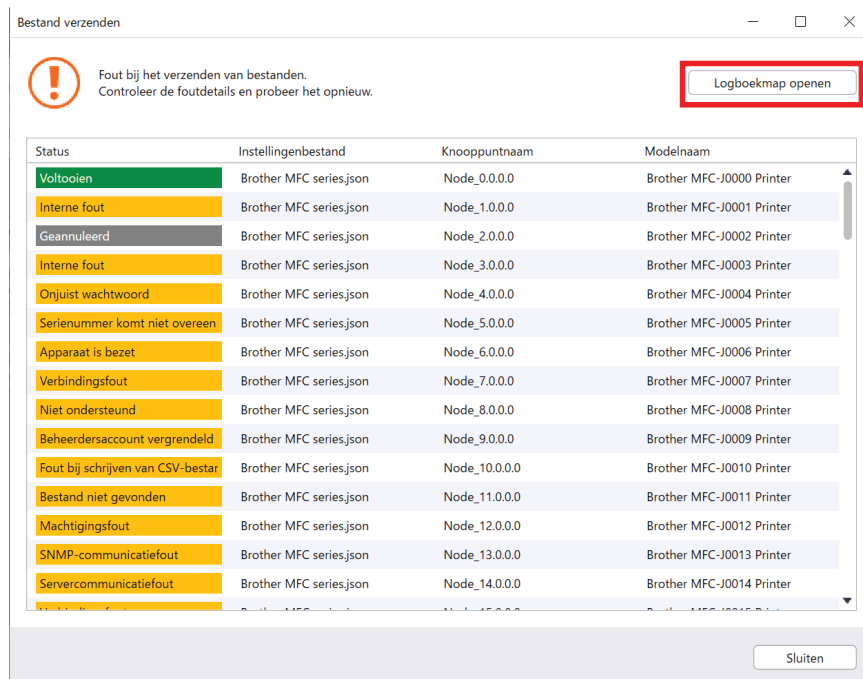
1. Geef het bestand een andere naam: "write_xxxx.edpk", waarbij xxxx de naam is van het oorspronkelijke bestand. Het wachtwoord van het EDPK-bestand en het apparaatwachtwoord moeten overeenkomen.
2. Kopieer het bestand naar een USB-flashstation.

3. Steek het USB-flashstation in de USB-poort van een apparaat van Brother.
 - HL/DCP/MFC-apparaten
 - a Selecteer **Direct afdrukken**.
 - b De details van het USB-flashstation worden daarop weergegeven. Selecteer het bestand "write_xxx.edpk".
 - c * Voor zwart-wit apparaten: Druk op **Start**.
* Voor kleurenapparaten: Druk op **Zwart starten** of **Kleur Start**.
 - Scanners
 - a Selecteer **Update programma**.
 - b De details van het USB-flashstation worden daarop weergegeven. Selecteer het bestand "write_xxx.edpk".
4. De door u geselecteerde instellingen worden op het apparaat geïmplementeerd. Het uitvoerlogboekbestand wordt automatisch gemaakt.

5. In het dialoogvenster **Bestand verzenden** wordt de voortgang van het verzenden weergegeven. Als u de bewerking wilt stoppen, klikt u op de knop **Stoppen**.



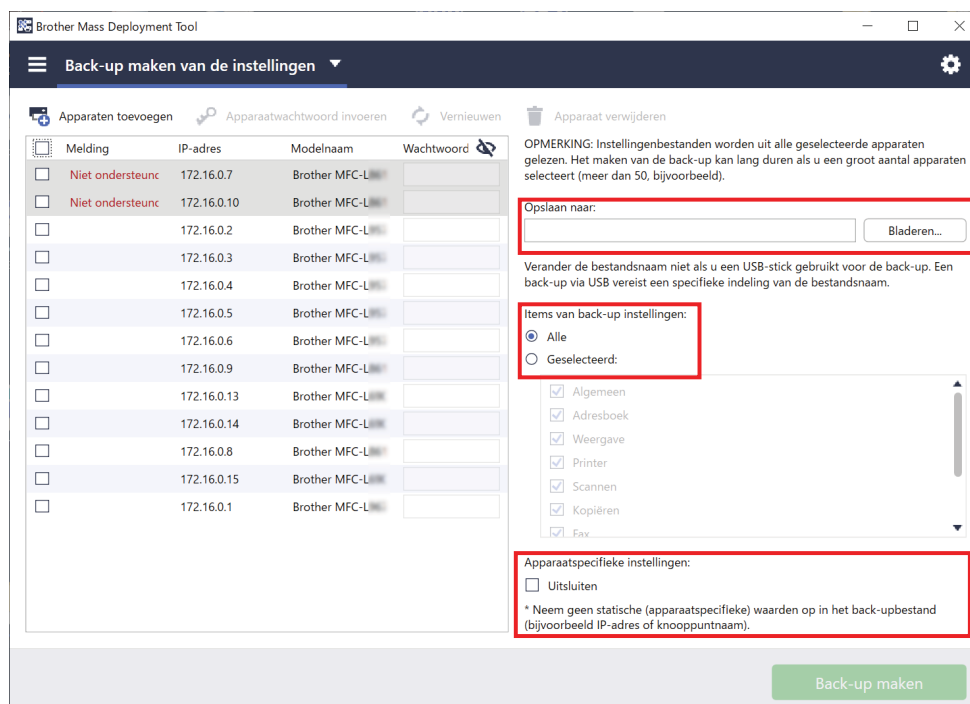
6. Als de bewerking is voltooid, ziet u een overzicht van de resultaten.
 Als de bewerking is mislukt, wordt de foutstatus weergegeven. Klik op de knop **Logboekmap openen**, bekijk de logboekdetails en probeer het opnieuw.



2.6 Back-up maken van de instellingen

De Brother-apparaatinstellingen kunnen worden opgehaald voor het maken van een back-up. Deze back-up kunt u gebruiken om de instellingen op een ander apparaat toe te passen.

1. Zorg dat de apparatenlijst alle gewenste apparaten bevat.
2. Selecteer **Back-up maken van de instellingen** in de vervolkeuzelijst linksboven.
3. Het venster **Back-up maken van de instellingen** wordt daarop weergegeven. De apparaten waarvan de instellingen niet kunnen worden opgehaald, herkent u aan de tekst Niet ondersteund.



-
4. Voer, indien nodig, in de kolom **Wachtwoord apparaat** het wachtwoord van het apparaat in.
 5. Geef het pad op in het veld **Opslaan naar:** of klik op de knop **Bladeren...** en selecteer de doelmap voor het instellingenbestand waarvan een back-up is gemaakt.
 6. In het veld **Items van back-up instellingen:** selecteert u **Alle** of, als u zelf wilt aangeven welke items moeten worden gebruikt, de optie **Geselecteerd:**
 7. Schakel desgewenst het selectievakje **Uitsluiten** in als u de apparaatspecifieke instellingen niet in het backup-bestand wilt opnemen, zoals het IP-adres of de knooppuntnaam.



U kunt ook de Setting File Editor gebruiken om apparaatspecifieke items te verwijderen.
Zie [6 De Setting File Editor](#) voor meer informatie.

8. Klik op de knop **Back-up maken.**

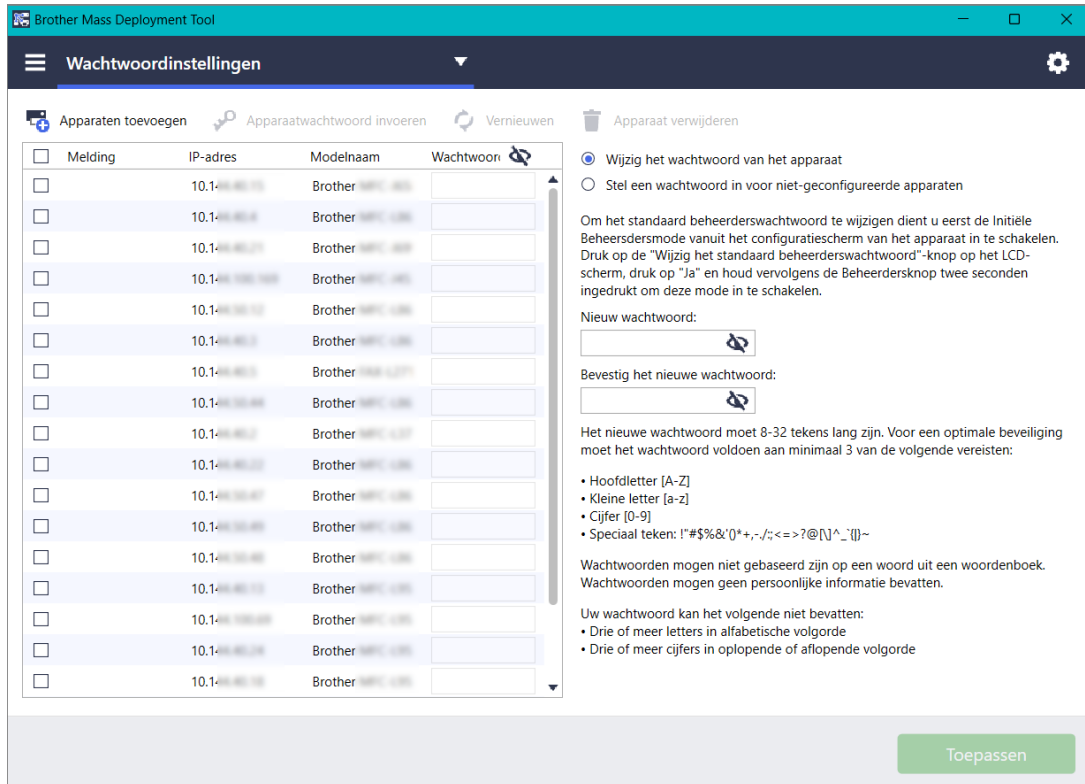


U kunt ook een USB-flashstation gebruiken om een back-up te maken van de apparaatinstellingen.

1. Bereid een EDPK-bestand voor dat de instellingen bevat waarvan u een back-up wilt maken.
Zie [5 Instellingenbestanden maken](#) voor meer informatie over het maken van een EDPK-bestand.
 2. Geef het bestand een andere naam: "read_xxxx.edpk", waarbij xxxx de naam is van het oorspronkelijke bestand.
Het wachtwoord van het EDPK-bestand en het apparaatwachtwoord moeten overeenkomen.
 3. Kopieer het bestand met de nieuwe naam naar een USB-flashstation.
 4. Steek het USB-flashstation in de USB-poort van een apparaat van Brother.
 - HL/DCP/MFC-apparaten
 - a Selecteer **Direct afdrukken.**
 - b De details van het USB-flashstation worden daarop weergegeven. Selecteer het bestand "read_xxx.edpk".
 - c * Voor zwart-wit apparaten: Druk op **Start.**
* Voor kleurenapparaten: Druk op **Zwart starten** of **Kleur Start.**
 - Scanners
 - a Selecteer **Update programma.**
 - b De details van het USB-flashstation worden daarop weergegeven. Selecteer het bestand "read_xxx.edpk".
 5. De gewenste instellingen worden uit het apparaat opgehaald en als een nieuw bestand opgeslagen in de volgende indeling: [naam instellingenbestand]_[modelnaam]_[serienummer]_[index].edpk
Het uitvoerlogboekbestand wordt automatisch gemaakt.
-

9. In het dialoogvenster **Back-up maken van de instellingen** wordt de voortgang van het maken van de back-up weergegeven.
Als u de bewerking wilt stoppen, klikt u op de knop **Stoppen.**
10. Als de bewerking is voltooid, ziet u een overzicht van de resultaten.
Als u de doelmap van het back-upbestand wilt weergeven, klikt u op de knop **Map openen.**
Als de bewerking is mislukt, wordt de foutstatus weergegeven. Klik op de knop **Logboekmap openen**, bekijk de logboekdetails van de back-up en probeer het opnieuw.

2.7 Het wachtwoord instellen



Het huidige wachtwoord of standaard aanmeldwachtwoord wijzigen.

1. Selecteer **Wachtwoordinstellingen** in de vervolgkeuzelijst linksboven.
 2. Voer een van de volgende handelingen uit:
 - **Het huidige wachtwoord wijzigen**
Dit is van toepassing op apparaten die met het netwerk en op apparaten die via USB zijn verbonden.
 - a) Selecteer de doelapparaten in de lijst en schakel vervolgens het keuzerondje **Wijzig het wachtwoord van het apparaat** in.
 - b) Klik op **Apparaatwachtwoord invoeren** en voer het huidige wachtwoord in het veld **Wachtwoord:** in.
OF
Voer het huidige wachtwoord rechtstreeks in het veld **Wachtwoord apparaat** in.
 - c) Voer het gewenste wachtwoord in de velden **Nieuw wachtwoord:** en **Bevestig het nieuwe wachtwoord:** in.
 - d) Klik op **Toepassen**.
 - **Het standaard aanmeldwachtwoord wijzigen**
Dit is alleen van toepassing op met het netwerk verbonden apparaten die Admin Mode ondersteunen en waar deze functie is ingeschakeld.
 - a) Selecteer de doelapparaten in de lijst en schakel vervolgens het keuzerondje **Stel een wachtwoord in voor niet-geconfigureerde apparaten** in.
 - b) Voer het nieuwe wachtwoord in de velden **Nieuw wachtwoord:** en **Bevestig het nieuwe wachtwoord:** in.
 - c) Klik op **Toepassen**.
-
-  - Als u het menu **Stel een wachtwoord in voor niet-geconfigureerde apparaten** selecteert, zijn de knop **Apparaatwachtwoord invoeren** en het veld **Wachtwoord apparaat** niet beschikbaar.
- Vermijd het gebruik van de volgende wachtwoorden als uw beheerderswachtwoord:
 - access
 - initpass
 - Het "**Pwd**" (wachtwoord) dat achterop het apparaat staat

3. In het dialoogvenster **Wachtwoordinstellingen** wordt de voortgang van het maken van het wachtwoord weergegeven.
Als u de bewerking wilt stoppen, klikt u op de knop **Stoppen**.
4. Als de bewerking is voltooid, ziet u een overzicht van de resultaten.
Als de bewerking is mislukt, wordt de foutstatus weergegeven. Klik op de knop **Logboekmap openen**, bekijk de logboekdetails voor het instellen van het wachtwoord en probeer het opnieuw.

2.8 Custom gebruikersinterface-bestand (UI) verzenden



Het Custom UI-bestand (DJF-bestand) is een gepersonaliseerd startschermbestand dat is gemaakt met de Brother Custom UI Tool.

Raadpleeg de *Gebruikershandleiding Custom UI Tool* voor meer informatie.

Volg onderstaande stappen voor het verzenden van aangepaste startschermen naar meerdere apparaten van Brother.

1. Controleer of alle doelapparaten in de lijst staan.
2. Selecteer de optie **Custom UI-bestand verzenden** in de vervolgkeuzelijst in de linker bovenhoek.
3. Het scherm **Custom UI-bestand verzenden** wordt weergegeven.
4. Voer, indien nodig, in de kolom **Wachtwoord apparaat** het wachtwoord van het apparaat in.
5. Voer het pad in het veld **Custom UI-bestand**: in of klik op de knop **Bladeren...** om de doelmap van het Custom UI-bestand (DJF-bestand) te selecteren.
6. Voer het wachtwoord voor Custom UI-schrijvergrendeling in de kolom **Wachtwoord voor Custom UI-schrijvergrendeling** in.
Stel een wachtwoord voor schrijvergrendeling in voor de aangepaste gegevens om toegang tot de gegevens te beperken en ongemachtigde wijziging van startschermen te voorkomen.
7. Klik op de knop **Verzenden**.
8. Na afloop wordt het apparaat automatisch opnieuw opgestart en worden de aangepaste startschermen weergegeven.



- Voordat u het bijgewerkte Custom UI-bestand naar de apparaten verstuurt, moet de Custom UI-schrijvergrendeling worden ontgrendeld.
- Controleer of de Custom UI-software op de doelapparaten is geactiveerd.

2.9 De Custom UI-schrijf vergrendeling vergrendelen of ontgrendelen

1. Zorg dat de apparatenlijst alle gewenste apparaten bevat.
2. Selecteer de optie **Custom UI-schrijvergrendeling/ontgrendeling** in de vervolgkeuzelijst in de linker bovenhoek.
3. Het scherm **Custom UI-schrijvergrendeling/ontgrendeling** wordt weergegeven.
4. Voer, indien nodig, in de kolom **Wachtwoord apparaat** het wachtwoord van het apparaat in.
5. Schakel het selectievakje **Vergrendelen** of **Ontgrendelen** in en voer het wachtwoord voor Custom UI-schrijvergrendeling in de kolom **Wachtwoord voor Custom UI-schrijvergrendeling** in.
6. Klik op de knop **Toepassen**.

3 De overige functies van de Mass Deployment Tool (GUI)

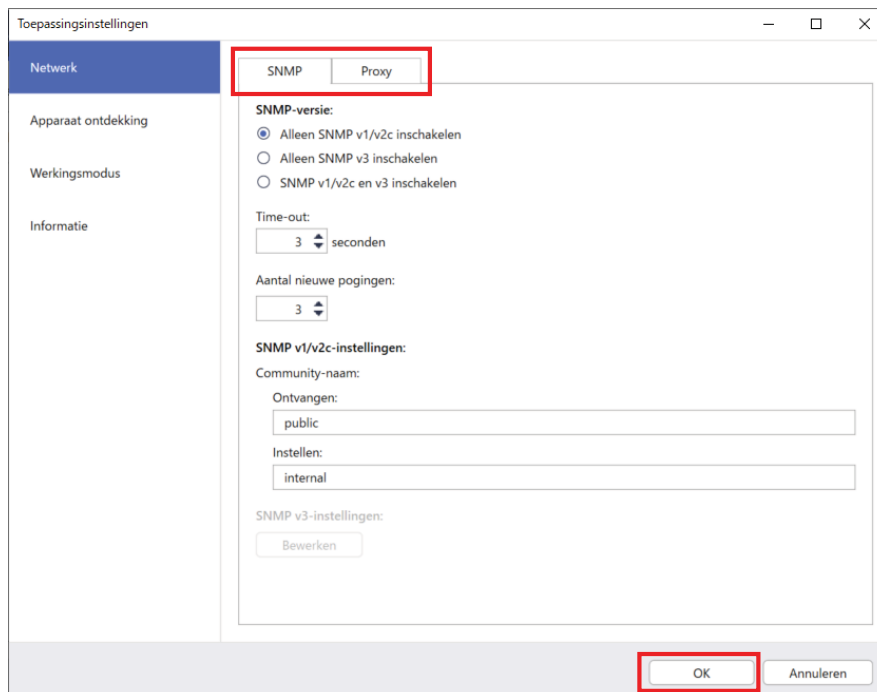
De toepassing is voorzien van meerdere geavanceerde functies voor het beheer van uw apparaten.

3.1 Toepassingsinstellingen

Klik in de balk boven in het venster op  om de instellingen van de toepassing te configureren.

3.1.1 De netwerkinstellingen configureren

Als u de **Netwerk**-instellingen van het apparaat wilt configureren, gaat u als volgt te werk:



1. Klik op **Netwerk**.
2. Klik op het tabblad **SNMP**.
3. Selecteer de gewenste instellingen.
4. (Optioneel) Klik op het tabblad **Proxy** om de proxy-instellingen te configureren.
 - De standaardinstelling is **Auto**.
 - Als u **Handmatig**: selecteert, geef dan de gewenste items op in de velden **Servernaam**:, **Poort**:, **Gebruikersnaam**: en **Wachtwoord**:
5. Klik ten slotte op de knop **OK**.

3.1.2 De instellingen voor apparaatdetectie configureren

Om de gewenste doelapparaten te detecteren, configureert u onderstaande instellingen voor **Apparaatdetectie**:

Apparaten op uw eigen netwerk zoeken

1. Selecteer **Apparaatdetectie**.
2. Schakel het selectievakje **IP-broadcast**: of **IP-unicast**: in op het tabblad **Netwerk**.
3. Klik op **+** om een nieuw adres toe te voegen.
4. Klik ten slotte op de knop **OK**.



Apparaten op een ander lokaal netwerk zoeken

1. Selecteer **Apparaatdetectie**.
2. Schakel het bij **Agent-broadcast**: horende selectievakje in.
De functie Agent-broadcast maakt gebruik van de software BRAgent. BRAgent draait op een computer die op een ander LAN is aangesloten dan uw computer. Het programma detecteert apparaten en geeft de detectieresultaten door aan de Mass Deployment Tool.
3. Klik op **+** en vul het veld **IP-adres van agent**: of **Knooppnaam van agent**: in en klik vervolgens op de knop **OK**.
4. Geef de serverpoort van de agent op.
5. Klik ten slotte op de knop **OK**.

Zoeken naar apparaten die via USB zijn verbonden

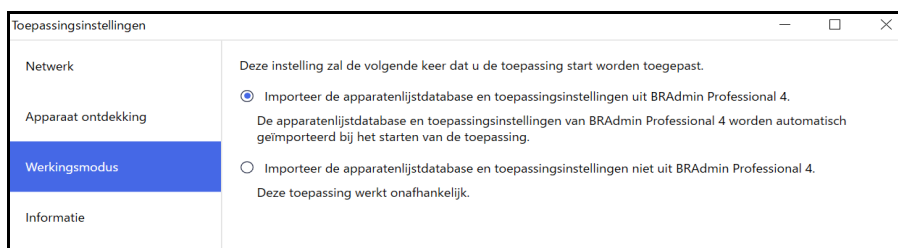
1. Schakel het selectievakje **USB**: in.
2. Klik op de knop **OK**.



- Als u de gespecificeerde instellingsitems wilt bewerken, selecteert u die en klikt u op .
- Als u de gespecificeerde instellingsitems wilt verwijderen, selecteert u die en klikt u op .

3.1.3 De Mass Deployment Tool aan BRAdmin Professional 4 koppelen

Ga in het hoofdscherm naar **Toepassingsinstellingen > Werkingsmodus** en selecteer **Importeer de apparatenlijstdatabase en toepassingsinstellingen uit BRAdmin Professional 4** om de Mass Deployment Tool te koppelen aan BRAdmin en de beschikbare apparaatgegevens en toepassingsinstellingen te kunnen gebruiken. Als deze instelling is geactiveerd, kunt u de instellingen **Netwerk** en **Apparaat ontdekking** van de Mass Deployment Tool niet wijzigen.



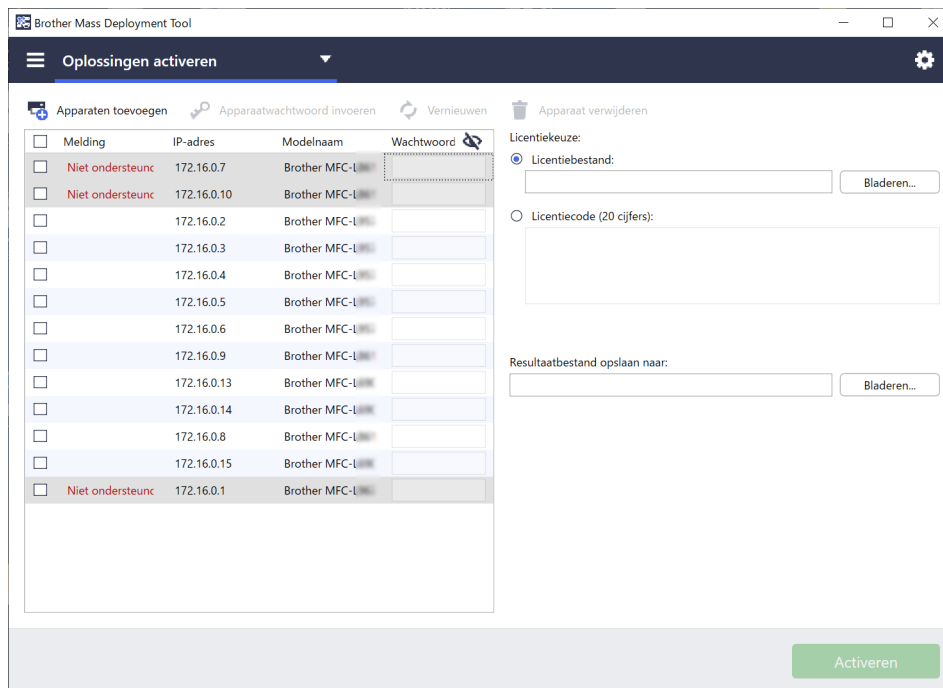
3.1.4 Toepassingsgegevens

De volgende gegevens van Mass Deployment Tool zijn beschikbaar.

- Als u in geval van fouten het toepassingslogboek wilt raadplegen, klikt u op de knop **Openen** in het menu **Toepassingslogboek**.
- Als u de versie-informatie wilt weergeven, klikt u op de knop **Versie** in het menu **Over deze toepassing**.
- Als u wilt weten welke versie van de toepassing u gebruikt, klikt u op de knop **Controleren op software-updates**. U kunt de software bijwerken als er een nieuwere versie beschikbaar is.
- Klik op de knop **Licentie** om de licentiegegevens weer te geven.

3.2 Oplossingen activeren

Licentiebestanden kunnen worden verzonden om aangepaste softwareoplossingen op doelapparaten te activeren. Voor deze taak hebt u een geldig licentiebestand nodig. Een licentiebestand kan meerdere activeringscodes bevatten, zodat u softwareoplossingen op een groot aantal apparaten tegelijkertijd kunt activeren. Als u geen geldig licentiebestand hebt, neem dan contact op met een Brother-kantoor bij u in de buurt.



1. Zorg dat de apparatenlijst alle gewenste apparaten bevat.
2. Selecteer **Oplossingen activeren** in de vervolgkeuzelijst linksboven.
3. Daarop wordt het scherm **Oplossingen activeren** weergegeven. De apparaten waar u de licentie niet naar kunt verzenden, herkent u aan de tekst "Niet ondersteund".
4. Voer, indien nodig, in de kolom **Wachtwoord apparaat** het wachtwoord van het apparaat in.
5. Voer een van de volgende handelingen uit:
 - Als u beschikt over een licentiebestand: Schakel het selectievakje **Licentiebestand:** in en voer de bestandsnaam in het veld daaronder in, of klik op de knop **Bladeren...** en selecteer het gewenste licentiebestand.
 - Als u beschikt over licentiecodes: Schakel het selectievakje **Licentiecode (20 cijfers):** in en voer de licentiecodes in het veld daaronder in.
U kunt meerdere licentiecodes invoeren, één per regel.
6. Klik op de knop **Bladeren...** naast het veld **Resultaatbestand opslaan naar:** en geef aan waar het resultaatbestand moet worden opgeslagen. U kunt de paden van de mappen ook met kopiëren/plakken in dit veld invoegen.
7. Klik op de knop **Activeren**.
8. In het dialoogvenster **Oplossingen activeren** wordt de voortgang van het activeringsproces weergegeven. U kunt de bewerking stoppen met de knop **Stoppen**.
9. Als de bewerking is voltooid, ziet u een overzicht van de resultaten.
Als de bewerking is mislukt, wordt de foutstatus weergegeven. Klik op de knop **Logboekmap openen**, bekijk de logboekdetails en probeer het opnieuw.

4 De opdrachtregelinterface (CLI)

Met de opdrachtregelinterface (CLI) kunt u met behulp van de opdrachtregel apparaten op afstand configureren. De opdrachtregelinterface zet de instellingenbestanden automatisch om naar een geschikte indeling en stuurt de bestanden naar het gewenste apparaat. Vervolgens worden de instellingsgegevens opgehaald en wordt gecontroleerd of de instellingen correct zijn geïmplementeerd.

4.1 De CLI gebruiken in de Mass Deployment Tool

De opdrachtregelinterface moet worden uitgevoerd vanaf de opdrachtregel in Windows. U geeft de juiste opdrachten en opties op en het programma voert de bijbehorende instructies uit. De opdrachtregelinterface maakt gebruik van de volgende syntaxis:

settingcmd.exe *opdracht optie optie*

Waarbij:

Opdracht: de specifieke taak uitvoert en de resultaten weergeeft

Optie: de uitvoering van een opdracht aanpast

Voorbeelden

Instellingenbestanden toepassen:

```
settingcmd.exe apply --ip IP_address --file your_file_name.json  
--password your_password
```

Instellingenbestanden ophalen:

```
settingcmd.exe retrieve --ip IP_address --file your_file_name.json  
--output your_file_name.edpk --password your_password
```



De opdrachten in de opdrachtregelinterface zijn altijd in het Engels.
Het bestand `Settingcmd.exe` is opgeslagen in de map `SettingCommand`.

4.2 Opdrachten en opties

4.2.1 Opdrachten

Onderstaande opdrachten kunnen in combinatie met een of meer opties worden gebruikt voor het uitvoeren van specifieke apparaatconfiguratietaken.

Opdracht	Optie	Beschrijving
send	<p>"Device identifier"* of "profile" is vereist. ¹</p> <ul style="list-style-type: none">• Device identifier Vereist:<ul style="list-style-type: none">• fileOptioneel:<ul style="list-style-type: none">• password• profile Vereist:<ul style="list-style-type: none">• resultOptioneel:<ul style="list-style-type: none">• profilepassword• csvdelim <p>Beschikbaar voor beide, indien nodig.</p> <ul style="list-style-type: none">• networksettingpath• dkeypassword• dkeyfile• log• communitynameset• communitynameget <p>*Zie 4.2.2 Apparaatidentificatie voor meer informatie.</p>	<p>Het opgegeven bestand naar een apparaat verzenden. PRN-, PJL-, DJF-, PJLF- en PCLF-bestanden worden ondersteund.</p> <p>PJFL en PCLF zijn filterbestanden die door filterfuncties worden gebruikt, ondersteund op sommige apparaten.</p> <p><i>Voorbeeld:</i></p> <pre>settingcmd.exe send --ip IP_address --file your_file_name.prn</pre> <pre>settingcmd.exe send --profile your_profile_name.csv --result your_filename.csv</pre> <p>Het resultaat voor elk apparaat opnemen in het resultatenbestand (CSV-indeling). Het resultatenbestand bevat alle items uit het inzetprofiel plus de volgende items:</p> <ul style="list-style-type: none">- Result- Detail- Start time- Finish time
read	<p>Vereist:</p> <ul style="list-style-type: none">• Device identifier• file <p>Optioneel:</p> <ul style="list-style-type: none">• output• password• networksettingpath• dkeypassword• dkeyfile• log• communitynameset• communitynameget	<p>Het opgegeven bestand naar het apparaat verzenden en de respons weergeven. Alleen PJL-bestanden worden ondersteund.</p> <p><i>Voorbeeld:</i></p> <pre>settingcmd.exe read --ip IP_address --file your_file_name.pjl --output our_file_name.txt</pre>

Opdracht	Optie	Beschrijving
apply	<p>"Device identifier"* of "profile" is vereist. ¹</p> <ul style="list-style-type: none"> • Device identifier <p>Vereist:</p> <ul style="list-style-type: none"> • file <p>Optioneel:</p> <ul style="list-style-type: none"> • password • skipvalidate <ul style="list-style-type: none"> • profile <p>Vereist:</p> <ul style="list-style-type: none"> • result <p>Optioneel:</p> <ul style="list-style-type: none"> • profilepassword • csvdelim • createfileonly • outputdir (*) <p>Beschikbaar voor beide, indien nodig.</p> <ul style="list-style-type: none"> • schema • pjtable • enumtable • ignorepjerror • skipverify • networksettingpath • dkeypassword • dkeyfile • log • communitynameset • communitynameget • forcehttps <p>*Als u "--createfileonly" gebruikt, moet u ook "--outputdir" gebruiken.</p>	<p>Het opgegeven instellingenbestand verzenden en toepassen, en het resultaat bevestigen. JSON-, DPK- en EDPK-bestanden worden ondersteund.</p> <p>Indien gebruikt in combinatie met de optie "--outputdir" slaat de toepassing de tussenbestanden van elk apparaat op in de opgegeven map.</p> <p>Indien gebruikt met de beide opties "--createfileonly" en "--outputdir" slaat de toepassing de tussenbestanden van elk apparaat slechts op in de opgegeven map en worden de bestanden niet op elk apparaat toegepast.</p> <p><i>Voorbeeld:</i></p> <pre>settingcmd.exe apply --ip IP_address --file your_file_name.json --password your_password</pre> <pre>settingcmd.exe apply --profile your_profile_name.csv --result your_filename.csv</pre> <p>Het resultaat voor elk apparaat opnemen in het resultatenbestand (CSV-indeling). Het resultatenbestand bevat alle items uit het inzetprofiel plus de volgende items:</p> <ul style="list-style-type: none"> - Result - Detail - Start time - Finish time - (Optioneel) Uitvoer: Als u de opdracht "apply" gebruikt in combinatie met de optie "--outputdir", wordt het pad voor het opslaan van het tussenbestand hier weergegeven.
retrieve	<p>Vereist:</p> <ul style="list-style-type: none"> • Device identifier • output <p>Optioneel:</p> <ul style="list-style-type: none"> • file • password • networksettingpath • log • communitynameset • communitynameget • forcehttps 	<p>De opgegeven instellingsgegevens uit het opgegeven apparaat ophalen.</p> <p>De toepassing verzendt een verzoek naar het opgegeven doelapparaat en slaat de opgehaalde instellingsgegevens op. Deze gegevens bevatten alle instellingen in het JSON-schema op basis van het opgegeven bestandspad.</p> <p>Voor het downloaden van specifieke instellingen, gebruikt u de optie "--file" en geeft u het instellingenbestand op dat de gewenste items bevat.</p> <p><i>Voorbeeld:</i></p> <pre>settingcmd.exe retrieve --ip IP_address --file your_file_name.json --output your_file_name.edpk --password your_password</pre>

Opdracht	Optie	Beschrijving
activate	<p>"Device identifier"* of "profile" is vereist. ¹</p> <ul style="list-style-type: none"> • Device identifier <p>Vereist:</p> <ul style="list-style-type: none"> • networksettingpath • activateresult • licensecode <p>Optioneel:</p> <ul style="list-style-type: none"> • password <ul style="list-style-type: none"> • profile <p>Vereist:</p> <ul style="list-style-type: none"> • networksettingpath • activateresult <p>Optioneel:</p> <ul style="list-style-type: none"> • profilepassword • csvdelim <p>Beschikbaar voor beide, indien nodig.</p> <ul style="list-style-type: none"> • dkeypassword • dkeyfile • log • communitynameset • communitynameget 	<p>Een aangepaste softwareoplossing activeren voor het opgegeven doelapparaat.</p> <p><i>Voorbeeld:</i></p> <pre>settingcmd.exe activate --ip IP_address --networksettingpath (naam instellingenbestand netwerkcommunicatie) --licensecode your_license_code --activateresult your_result_path</pre> <pre>settingcmd.exe activate --profile your_profile_name.csv --networksettingpath (naam instellingenbestand netwerkcommunicatie) --activateresult your_result_path</pre>
setpassword	<p>"Device identifier"* of "profile" is vereist. ¹</p> <ul style="list-style-type: none"> • Device identifier <p>Optioneel:</p> <ul style="list-style-type: none"> • newpassword <ul style="list-style-type: none"> • profile <p>Vereist:</p> <ul style="list-style-type: none"> • result <p>Optioneel:</p> <ul style="list-style-type: none"> • profilepassword • csvdelim <p>Beschikbaar voor beide, indien nodig.</p> <ul style="list-style-type: none"> • networksettingpath • dkeypassword • dkeyfile • log • communitynameset • communitynameget 	<p>Het standaard beheerderswachtwoord voor aanmelding wijzigen.</p> <p>Dit is alleen van toepassing op met het netwerk verbonden apparaten die Admin Mode ondersteunen en waar deze functie is ingeschakeld.</p> <p><i>Voorbeeld:</i></p> <pre>settingcmd.exe setpassword --ip IP_address --newpassword your_new_password</pre> <pre>settingcmd.exe setpassword --profile your_profile_name.csv --result your_filename.csv</pre> <p>Het resultaat voor elk apparaat opnemen in het resultatenbestand (CSV-indeling). Het resultatenbestand bevat alle items uit het inzetprofiel plus de volgende items:</p> <ul style="list-style-type: none"> - Result - Detail - Start time - Finish time
pack	<p>Vereist:</p> <ul style="list-style-type: none"> • output • packfiles <p>Optioneel:</p> <ul style="list-style-type: none"> • password • log 	<p>Maakt een pakketbestand met instellingen aan op basis van JSON-bestanden en de bijbehorende bron- of certificaatbestanden. Als u de optie "--password" gebruikt, wordt het pakketbestand versleuteld.</p> <p><i>Voorbeeld:</i></p> <pre>settingcmd.exe pack --packfiles your_file_name.json your_file_name.xml your_file_name_2.cer --output your_file_name.edpk --password your_password</pre>

Opdracht	Optie	Beschrijving
unpack	Vereist: <ul style="list-style-type: none"> • file • unpackdir Optioneel: <ul style="list-style-type: none"> • password • log 	Het instellingenbestand uit het opgegeven pakketbestand met instellingen ophalen. Als het pakketbestand met een wachtwoord in beveiligd, wordt het wachtwoord dat bij de optie "--password" is opgegeven gebruikt om het bestand te decoderen. Vervolgens wordt het instellingenbestand uitgepakt. <i>Voorbeeld:</i> <pre>settingcmd.exe unpack --file your_file_name.edpk --unpackdir your_output_folder --password your_password</pre>
convertsetting	Vereist: <ul style="list-style-type: none"> • source • destination Optioneel: <ul style="list-style-type: none"> • password • version 	Schemabestanden die met een eerdere versie zijn gemaakt converteren naar een indeling die compatibel is met de opgegeven versie. Als u geen versie opgeeft, gebruikt de toepassing de nieuwste versie. <i>Voorbeeld:</i> <pre>settingcmd.exe convertsetting --source your_file_name --destination your_file_name --version schema_revision_version_number</pre>
license		De licentiegegevens van de open-source-software weergeven. <i>Voorbeeld:</i> <pre>settingcmd.exe license</pre>
version		De versie-informatie van de toepassing weergeven. <i>Voorbeeld:</i> <pre>settingcmd.exe version</pre>
eula	Optioneel: <ul style="list-style-type: none"> • agree 	Voordat u deze toepassing kunt gebruiken, moet u akkoord gaan met de EULA (gebruiksrechtovereenkomst). Als u de toepassing voor de eerste keer uitvoert, wordt u gevraagd akkoord te gaan met de EULA. Met de opdracht "eula" geeft de toepassing het EULA-bevestigingsbericht weer. Als u naast "eula" ook andere opdrachten gebruikt, geeft de toepassing aan dat u eerst de opdracht "eula" moet uitvoeren. Als u de opdracht "eula" gebruikt in combinatie met de optie "--agree", accepteert de toepassing de EULA automatisch en wordt er geen bericht weergegeven. (Deze optie wordt op de achtergrond uitgevoerd.) <i>Voorbeeld:</i> <pre>settingcmd.exe eula --agree</pre>

Opdracht	Optie	Beschrijving
listactivefunc	<p>"Device identifier"* of "profile" is vereist. ¹</p> <ul style="list-style-type: none"> • Device identifier • profile <p>Vereist:</p> <ul style="list-style-type: none"> • result <p>Optioneel:</p> <ul style="list-style-type: none"> • profilepassword • csvdelim <p>Beschikbaar voor beide, indien nodig.</p> <ul style="list-style-type: none"> • networksettingpath • log • communitynameset • communitynameget 	<p>Alle ingeschakelde oplossingen voor het opgegeven apparaat weergeven.</p> <p><i>Voorbeeld:</i></p> <pre>settingcmd.exe listactivefunc --ip IP_address --result your_filename.csv</pre> <pre>settingcmd.exe listactivefunc --profile your_profile_name.csv --result your_filename.csv --networksettingpath (naam instellingenbestand netwerkcommunicatie)</pre> <p>Het resultaat voor elk apparaat opnemen in het resultatenbestand (CSV-indeling). Het resultatenbestand bevat alle items uit het inzetprofiel plus de volgende items:</p> <ul style="list-style-type: none"> - Result - Detail - Start time - Finish time

Opdracht	Optie	Beschrijving
exportprofile	Vereist: <ul style="list-style-type: none"> • output Optioneel: <ul style="list-style-type: none"> • file • profilepassword • networksettingpath • log • csvdelim 	<p>Doelapparaten zoeken en de detectieresultaten als een inzetprofiel genereren. De zoekcriteria kunnen worden opgegeven met een exportprofielinstellingenbestand (TXT).</p> <p>De beschikbare instellingen voor de verschillende secties van het exportprofielinstellingenbestand zijn:</p> <p>[ip]: Het IP-adres of IP-adresbereik [nodename]: Naam knooppunt [mac]: MAC-adres [serial_number]: Serienummer</p> <p>Als [ip] of [nodename] is opgegeven, wordt in IP-unicast naar apparaten gezocht. Als [ip] of [nodename] niet is opgegeven, wordt in IP-broadcast naar apparaten gezocht.</p> <p>Als [mac] of [serial_number] is opgegeven, worden de apparaten die hier niet mee overeenkomen uit de zoekresultaten verwijderd.</p> <p>Uitvoer:</p> <ul style="list-style-type: none"> • Schermweergave (standaarduitvoer) Als de apparaten die zijn opgegeven met [nodename], [mac], [serial_number] niet worden gevonden, worden het aantal apparaten dat voldoet aan de zoekcriteria en het pad van het bestand notfound_list (TXT) weergegeven. • Inzetprofiel (CSV-bestand) De naam uitvoeren van het bestand dat is opgegeven achter de optie "--output". Als de optie "--password" is opgegeven, moet het bestand worden gecomprimeerd met het opgegeven wachtwoord. • notfound_list.txt Naar dezelfde map uitvoeren als het bestand dat is opgegeven achter "--output". Uitsluitend de factoren genereren die niet overeenkomen met de zoekresultaten voor alle factoren in de opgegeven sectie. <p>Voorbeeld:</p> <pre>settingcmd.exe exportprofile --file export_profile_settings.txt --output result_profile.csv</pre>

Opdracht	Optie	Beschrijving
applyup	Vereist: <ul style="list-style-type: none"> • profile • result Optioneel: <ul style="list-style-type: none"> • networksettingpath • dkeypassword • dkeyfile • log • communitynameset • communitynameget • profilepassword • csvdelim 	<p>Hiermee kunt u de doelapparaten registreren die zijn opgegeven aan de hand van een inzetprofiel voor Microsoft Universal Print. Als Microsoft Universal Print-registratie is ingesteld, maakt het apparaat verbinding met de Microsoft Azure-portal en verzorgt het zelf de registratie voor Microsoft Universal Print. Het inzetprofiel moet het pad naar het ETKN-bestand en het bijbehorende wachtwoord bevatten. Alleen ETKN-bestanden worden ondersteund.</p> <p>Zie 4.2.6 Het ETKN-bestand genereren voor meer informatie over het maken van het ETKN-bestand.</p> <p>Wijs na registratie de printermachtigingen toe en deel een printer in Azure Active Directory (Azure AD). U kunt ook de Azure API-opdrachten gebruiken om printermachtigingen toe te wijzen en de printers te delen. Firmware Application ID moet eenmaal per tenant in Azure AD worden toegekend. Raadpleeg de website van Microsoft voor meer informatie.</p> <p><i>Voorbeeld:</i></p> <pre>settingcmd.exe applyup --profile your profile_name.csv --result your_filename.csv --csvdelim semicolon</pre> <p>Het resultaat voor elk apparaat opnemen in het resultatenbestand (CSV-indeling). Het resultatenbestand bevat alle items uit het inzetprofiel plus de volgende items:</p> <ul style="list-style-type: none"> - Result - Detail - Start time - Finish time
confirmup	Vereist: <ul style="list-style-type: none"> • profile • result Optioneel: <ul style="list-style-type: none"> • networksettingpath • log • communitynameset • communitynameget • profilepassword • csvdelim 	<p>De Microsoft Universal Print-registratiestatus voor elk apparaat bevestigen aan de hand van het inzetprofiel.</p> <p><i>Voorbeeld:</i></p> <pre>settingcmd.exe confirmup --profile your profile_name.csv --result your_filename.csv --csvdelim semicolon</pre> <p>Het resultaat voor elk apparaat opnemen in het resultatenbestand (CSV-indeling). Het resultatenbestand bevat alle items uit het inzetprofiel plus de volgende items:</p> <ul style="list-style-type: none"> - Result - Detail - Start time - Finish time

Opdracht	Optie	Beschrijving
dkeycreate	Vereist: <ul style="list-style-type: none"> • output • devicepassword • dkeypassword Optioneel: <ul style="list-style-type: none"> • edpkpassword 	Maakt een DKEY-bestand dat het apparaatwachtwoord en het wachtwoord voor het pakketbestand (EDPK) bevat. Het DKEY-bestand is versleuteld met het DKEY-wachtwoord. <i>Voorbeeld:</i> <pre>settingcmd.exe dkeycreate --devicepassword initpass --edpkpassword your_password --dkeypassword your_password --output our_file_name.dkey</pre>
listfilter	"Device identifier" of "profile" is vereist. ¹ <ul style="list-style-type: none"> • Device identifier • profile Vereist: <ul style="list-style-type: none"> • result Optioneel: <ul style="list-style-type: none"> • profilepassword • csvdelim Beschikbaar voor beide, indien nodig. <ul style="list-style-type: none"> • networksettingpath • communitynameset • communitynameget 	De geregistreerde filternamen weergeven voor het opgegeven apparaat. <i>Voorbeeld:</i> <pre>settingcmd.exe listfilter --ip IP_address --networksettingpath (bestandsnaam instellingen netwerkcommunicatie) settingcmd.exe listfilter --profile your_profile_name.csv --networksettingpath (bestandsnaam instellingen netwerkcommunicatie)</pre> Het resultaat voor elk apparaat opnemen in het resultatenbestand (CSV-indeling). Het resultatenbestand bevat alle items uit het inzetprofiel plus de volgende items: <ul style="list-style-type: none"> - Result - Detail - Start time - Finish time
cuilock	"Device identifier" of "profile" is vereist. ¹ <ul style="list-style-type: none"> • Device identifier Vereist: <ul style="list-style-type: none"> • cuilockpassword Optioneel: <ul style="list-style-type: none"> • password <ul style="list-style-type: none"> • profile Vereist: <ul style="list-style-type: none"> • result Optioneel: <ul style="list-style-type: none"> • profilepassword • csvdelim Beschikbaar voor beide, indien nodig. <ul style="list-style-type: none"> • networksettingpath • dkeypassword • dkeyfile • log • communitynameset • communitynameget 	Vergrendelt het schrijven van Custom UI op het opgegeven apparaat. <i>Voorbeeld:</i> <pre>settingcmd.exe cuilock --ip IP_address --networksettingpath setting.ini --password your_password --cuilockpassword your_Custom_UI_lock_password</pre> Het resultaat voor elk apparaat opnemen in het resultatenbestand (CSV-indeling). Het resultatenbestand bevat alle items uit het uitrolprofiel plus de volgende gegevens: <ul style="list-style-type: none"> - Result - Detail - Start time - Finish time

Opdracht	Optie	Beschrijving
cuiunlock	<p>"Device identifier" of "profile" is vereist. ¹</p> <ul style="list-style-type: none"> • Device identifier <p>Vereist:</p> <ul style="list-style-type: none"> • cuiunlockpassword <p>Optioneel:</p> <ul style="list-style-type: none"> • password <ul style="list-style-type: none"> • profile <p>Vereist:</p> <ul style="list-style-type: none"> • result <p>Optioneel:</p> <ul style="list-style-type: none"> • profilepassword • csvdelim <p>Beschikbaar voor beide, indien nodig.</p> <ul style="list-style-type: none"> • networksettingpath • dkeypassword • dkeyfile • log • communitynameset • communitynameget 	<p>Ontgrendelt het schrijven van Custom UI op het opgegeven apparaat.</p> <p><i>Voorbeeld:</i></p> <pre>settingcmd.exe cuiunlock --profile your_profile_name.csv --result your_filename.csv --networksettingpath setting.ini --password your_password</pre> <p>Het resultaat voor elk apparaat opnemen in het resultatenbestand (CSV-indeling). Het resultatenbestand bevat alle items uit het uitrolprofiel plus de volgende gegevens:</p> <ul style="list-style-type: none"> - Result - Detail - Start time - Finish time

Opdracht	Optie	Beschrijving
managecacertificate	<p>Ofwel "listonly" ofwel "inputdir" wordt vereist.</p> <ul style="list-style-type: none"> • listonly • inputdir • Vereist: • result • period • password <p>Beschikbaar voor beide, indien nodig.</p> <ul style="list-style-type: none"> • file • networksettingpath • log • communitynameset • communitynameget • csvdelim • emailresult (*) • emailto • emailfrom • emailtitle • addnewcertificate <p>*Als u "--emailresult" gebruikt, moet u ook "--emailto" en "--emailfrom" gebruiken.</p>	<p>Hiermee kunt u een lijst met CA-certificaten ophalen van de gespecificeerde apparaten of kunt u CA-certificaten vanuit een gespecificeerd map distribueren naar de gespecificeerde apparaten. De overeenkomst van CA-certificaten wordt gecontroleerd door "CommonName".</p> <p>Voorbeeld:</p> <ul style="list-style-type: none"> • Alleen lijst met CA-certificaten ophalen <pre>settingcmd.exe managecacertificate --listonly --period number --password your_password --result result.csv --file export_profile_settings.txt --emailresult --networksettingpath setting.ini --emailto email_address1 email_adress2 --emailfrom email_address --emailtitle email_title</pre> • Geïnstalleerde CA-certificaten updaten <pre>settingcmd.exe managecacertificate --inputdir ca_certificatedir --period number --password your_password --result result.csv --file export_profile_settings.txt --emailresult --networksettingpath setting.ini --emailto email_address1 email_adress2 --emailfrom email_address --emailtitle email_title</pre> • Alle CA-certificaten in de map met CA-certificaten distribueren <pre>settingcmd.exe managecacertificate --inputdir ca_certificatedir --period number --password your_password --result result.csv --file export_profile_settings.txt --emailresult --networksettingpath setting.ini --emailto email_address1 email_adress2 --emailfrom email_address --emailtitle email_title --addnewcertificate</pre> <p>Neem het resultaat voor elk CA-certificaat op in het resultatenbestand (CSV-indeling).</p> <p>Resultaat-items:</p> <ul style="list-style-type: none"> - IP Address: IP-adressen van apparaten met CA-certificaten - Node Name: Naam knooppunt van apparaten met CA-certificaten - Common Name: Gemeenschappelijke naam van CA-certificaat - Action Needed: Vereiste actie van uw kant - Current Expiry Date: Vervaldatum CA-certificaat voor distributie - New Expiry Date: Vervaldatum CA-certificaat na distributie <p>Er zijn geen resultaten beschikbaar voor de apparaten die niet kunnen communiceren of die niet beschikken over CA-certificaten.</p>

¹ De optie "Device identifier" kan slechts op één apparaat worden uitgevoerd en de optie "--profile" kan op meerdere apparaten of op één apparaat worden uitgevoerd.

De resultaten worden als volgt weergegeven:

- Als het uitvoeren van de opdracht is geslaagd: "Result: Success"
- Als het uitvoeren van de opdracht is mislukt: "Error and error details"



Als een oplossing niet wordt ondersteund, wordt de activeringsstatus weergegeven als "LsSolutionNotSupported".

4.2.2 Apparaatidentificatie

Apparaatidentificatie wordt gebruikt om het apparaat op te geven waar u de opdrachten naar wilt verzenden.

Apparaatidentificatie	Beschrijving
--ip <i>address</i>	Het IP-adres van het doelapparaat (alleen voor apparaten die via een netwerk zijn verbonden).
--mac <i>address</i>	Het MAC-adres van het doelapparaat (alleen voor apparaten die via een netwerk zijn verbonden).
--node <i>name</i>	De knooppuntnaam van het doelapparaat (alleen voor apparaten die via een netwerk zijn verbonden).
--usb	Een apparaat dat via USB is verbonden (meerdere via USB verbonden apparaten worden niet ondersteund).
--model <i>name</i>	Het modelnaam van het doelapparaat (alleen voor apparaten die via USB zijn verbonden).
--serial <i>number</i>	Het serienummer van het doelapparaat (alleen voor apparaten die via een netwerk zijn verbonden).

4.2.3 Opties

De opties worden in combinatie met de opdrachten gebruikt om de resultaten te beïnvloeden. In de sectie [4.2.1 Opdrachten](#) worden alle opdrachten beschreven, inclusief de opties die voor de verschillende opdrachten beschikbaar zijn.

Optie	Beschrijving
--file <i>filename</i>	Het bestand opgeven dat u wilt gebruiken.
--output <i>filename</i>	Het pad opgeven waar het opgehaalde instellingenbestand moet worden opgeslagen.
--password <i>password</i>	Het beheerderswachtwoord voor het doelapparaat opgeven.
--newpassword <i>password</i>	Een nieuw beheerderswachtwoord voor het doelapparaat opgeven.
--schema <i>filename</i>	Een extern JSON-schemabestand opgeven.
--pjtable <i>filename</i>	Een externe PjL-conversietabel opgeven.
--enumtable <i>filename</i>	Een externe Enum-conversietabel opgeven.
--ignorepjerror	PjL-conversiewaarschuwingen overslaan, ook als er geen conversiedefinitie in de PjL-conversietabel is opgenomen.
--skipvalidate	Het verifiëren van de geldigheid van de instellingen overslaan aan de hand van het schemabestand, voordat het instellingenbestand wordt verzonden.
--skipverify	Het verifiëren overslaan als de instellingen correct op de printer zijn toegepast.
--packfiles <i>filename filename filename</i>	De bestanden opgeven die u wilt inpakken (gescheiden door spaties of komma's).
--unpackdir <i>destination</i>	Het pad opgeven waarnaar de inhoud van het pakket moet worden uitgepakt.
--log <i>filename</i>	Het pad opgeven voor het logboekuitvoerbestand.

Optie	Beschrijving
--communitynameget <i>community name</i>	Community-naam ingesteld in "GET" in SNMP-communicatie.
--communitynameset <i>community name</i>	Community-naam ingesteld in "SET" in SNMP-communicatie.
--agree	De acceptatie van de EULA (gebruiksrechtovereenkomst) specificeren.
--networksettingpath <i>networksettingpath</i>	De referentiebestemming opgeven naar het externe bestand met de netwerkcommunicatie-instellingen (SNMP, v3, proxy). Gebruik het bestand setting.INI als een extern bestand nadat u de netwerkinstellingen hebt geconfigureerd met de gebruikersinterface (GUI).
--source <i>filename</i>	Het bestand vóór de conversie opgeven met de opdracht "convertsetting".
--destination <i>filename</i>	De bestemming opgeven voor het opslaan van het bestand na de conversie met de opdracht "convertsetting".
--version	De versie na de conversie opgeven met de opdracht "convertsetting".
--licensecode <i>license code</i>	Een licentiecode van twintig cijfers opgeven om een aangepaste softwareoplossing te activeren.
--activateresult <i>activate result folder path</i>	De bestemming opgeven voor het opslaan van de resultaten van de activering met de opdracht "activate".
--forcehttps	Https-communicatie afdwingen.
--profile	Het bestandspad van het inzetprofiel opgeven. Het relatieve pad naar <code>settingcmd.exe</code> wordt ook ondersteund. Het bestand bevat uitsluitend apparaten met een netwerkverbinding.
--csvdelim	Geef een van onderstaande opties als CSV-scheidingstekens: - colon - comma - equal - semicolon - space - tab Als u geen scheidingstekens opgeeft, wordt dat gebaseerd op uw regio of locatie.
--createfileonly	Het tussenbestand aanmaken zonder het toe te passen op het doelapparaat als de opdracht "apply" met het profiel wordt gebruikt. Als u deze optie gebruikt, moet u ook de optie "--outputdir" gebruiken.
--result	Het pad opgeven voor het opslaan van de resultaten van de opdracht.
--outputdir	Het uitvoerpad opgeven voor de bestanden die zijn gemaakt terwijl de opdracht werd uitgevoerd.
--devicepassword <i>password</i>	Het apparaatwachtwoord opgeven dat in het DKEY-bestand moet worden opgenomen.
--edpkpassword <i>password</i>	Het wachtwoord van het EDPK-bestand opgeven dat in het DKEY-bestand moet worden opgenomen.
--dkeypassword <i>password</i>	Het wachtwoord opgeven voor het versleutelen en decoderen van het DKEY-bestand.
--dkeyfile <i>filename</i>	Het pad opgeven voor het opslaan van het DKEY-bestand.
--profilepassword <i>password</i>	Het wachtwoord opgeven voor het gecomprimeerde inzetprofiel.
--listonly	Haal alleen de lijst met CA-certificaten van het apparaat op zonder CA-certificaten te distribueren met het commando "managecacertificate".
--inputdir	Geef het pad op naar de map met CA-certificaten met het commando "managecacertificate". Niet vereist als u de optie "--listonly" gebruikt.
--period	Geef het aantal dagen op dat beschouwd wordt als bijna verlopen bij het ophalen van de CA-certificatenlijst met het commando "managecacertificate".

Optie	Beschrijving
--emailresult	E-mail het resultatenbestand na uitvoering met het commando "managecacertificate". Gebruik waarden uit de SMTPSettings-sectie van het setting.INI-bestand voor serverinstellingen. Als u deze optie gebruikt, moet u ook de optie "--emailto" en "--emailfrom" gebruiken.
--emailto	Geef de bestemming op wanneer u het bestand met resultaten van de opdracht "managecacertificate" per e-mail verstuurt. Meerdere adressen moeten worden gescheiden met spaties.
--emailfrom	Geef het bronadres op wanneer u het bestand met resultaten van de opdracht "managecacertificate" per e-mail verstuurt.
--emailtitle	Geef de titel op wanneer u het bestand met resultaten van de opdracht "managecacertificate" per e-mail verstuurt.
--addnewcertificate	Distribueer alle CA-certificaten in de map gespecificeerd door de optie "--inputdir" met het commando "managecacertificate".
--cuilockpassword <i>custom ui lock password</i>	Geef het wachtwoord voor Custom UI-schrijfvergrendeling op.

4.2.4 Inzetprofiel

Een inzetprofiel bevat gegevens over het apparaat, instellingsbestanden en, indien nodig, de unieke instellingswaarde voor elk afzonderlijk apparaat.

De eerste regel van een inzetprofielbestand (CSV) moet de volgende items bevatten (in willekeurige volgorde):

○ Vereist item △ Optioneel item – Niet-ondersteund item

Element	send	apply	applyup	activate	setpassword	listactivefunc	confirmup	listfilter	cuilock/ cuiunlock	
Model Name	–									
Serial Number	△									
Interface (USB/ NETWORK_IPV4)	–									
MAC Address/ Vendor ID	△									
Node Name/ Product ID	○ ¹									
IP Address	○ ¹									
Protected by password	–									
Password	○ ³			–				○ ³		
Json Schema	–									
File Path	○		○ ⁴		–					
Package Password	–	△ ²	○		–					
Json File	–									
Extra LAN Node Name	–									
Extra WLAN Node Name	–									
Extra Location	–									
Extra Contact	–									
New Password	–			○ ³		–				
CUI Lock Password	–								○	
User Defined Value	–	△	–							

¹ Voor het detecteren van het apparaat moet u het IP-adres of de knooppuntnaam opgeven.

² Vereist bij de opgegeven EDPK in het bestandspad. Als u een Deploy KEY-bestand hebt opgegeven, is "Package Password" niet vereist.

³ Als u een Deploy KEY-bestand hebt opgegeven, is "New Password" of "Password" niet vereist.

⁴ Als het licentiebestand niet voor alle regels identiek is, treedt er een fout op.

Definities inzetitem:

Item	Definitie
Serial Number	Het serienummer van het apparaat. Als het opgegeven serienummer niet overeenkomt met het serienummer dat is vastgesteld aan de hand van het IP-adres of de knooppuntnaam, wordt de fout "Serial number mismatch error" (Serienummer komt niet overeen) weergegeven.
Interface (USB/ NETWORK_IPV4)	Verbindingsinterface. Deze wordt gegenereerd door het commando "exportprofile" en wordt genegeerd als u andere commando's gebruikt dan het commando "exportprofile" met een profiel dat dit item bevat. De waarde ervan is "USB" of "NETWORK_IPV4".
MAC Address/ Vendor ID	MAC-adres (voor via netwerk verbonden apparaten) of Vendor-ID (voor via USB verbonden apparaten). Deze wordt gegenereerd door het commando "exportprofile" en wordt genegeerd als u andere commando's gebruikt dan het commando "exportprofile" met een profiel dat dit item bevat.
IP Address	Het IP-adres van het apparaat.
Node Name/Product ID	De knooppuntnaam van het apparaat (voor via netwerk verbonden apparaten) of product-ID (voor via USB verbonden apparaten).
Protected by password	Indien er een wachtwoord op de apparaten is ingesteld. De waarde ervan is "TRUE" of "FALSE".
Password	Het beheerderswachtwoord van het apparaat.
File Path	Het pad van het bestand (relatief of absoluut).
Json Schema	De versie van het JSON-schema van het apparaat. De waarde ervan is een getal.
Package Password	Het wachtwoord voor het bestand dat in het File Path is opgegeven.
Json File	Geeft aan of het in het bestandspad gespecificeerde bestand een instellingenbestand is (JSON, DPK, EDPK). De waarde ervan is "TRUE" of "FALSE".
Extra LAN Node Name/ Extra WLAN Node Name/Extra Location/ Extra Contact	De waarde voor het herschrijven van de knooppuntnaam (LAN/WLAN/Location/Contact) in het JSON-bestand.
New Password	Het nieuwe beheerderswachtwoord van het apparaat.
CUI Lock Password	Het wachtwoord voor Custom UI-schrijfvergrendeling.
User Defined Value	U kunt zelf een unieke waarde voor een apparaat opgeven in de indeling "#XXXXXXX#". Alle tekens met uitzondering van "#" kunnen worden gebruikt in XXXXXXX. Hiermee kunt u verschillende waarden voor elk apparaat instellen binnen een enkel profiel. Dit is eveneens van toepassing op de optie "--createfileonly".



Alle items die niet vereist of optioneel zijn, worden genegeerd en resulteren niet in een fout.

Voorbeelden van bestanden die zijn gemaakt met de opdracht **apply**:

- Inzetprofiel

Een CSV-bestand met de volgende informatie:

```
IP Address,Serial Number>Password,File Path,Package Password,#CONTACT#,#LOCATION#,#AUTO_POWER_OFF#  
10.1.2.146,E75868F7F173334,initpass,C:\tmp\brother.edpk,package1,Brother A,5F,hour8  
10.1.4.146,A99999A7H000511,initpass,C:\tmp\brother.edpk,package1,Brother B,4F,hour4  
10.1.7.179,C25312A1G553212,initpass,C:\tmp\brother.edpk,package1,Brother C,3F,off
```



Het scheidingsteken (",") in bovenstaand voorbeeld kan worden opgegeven met de optie "--csvdelim".

- Instellingenbestand

Een JSON-bestand opgeslagen in C:\tmp\brother.edpk:

```
{
  "attributes": {
    "software_id": "pns_firmware",
    "setting_version": "",
    "schema_revision": 4
  },
  "settings": {
    "general": {
      "contact_and_location": {
        "contact": "#CONTACT#",
        "location": "#LOCATION#"
      },
      "auto_power_off_mode": {
        "auto_power_off_time": "#AUTO_POWER_OFF#"
      }
    }
  }
}
```

- Tussenbestand

Het bestand 00001_10.1.2.146.json voor apparaat 10.1.2.146, waarbij 00001 het regelnummer is in het CSV-bestand en het doelapparaat als regelnummer deze waarde minus 1 krijgt (vijf cijfers, nullen als opvulling):

```
{
  "attributes": {
    "software_id": "pns_firmware",
    "setting_version": "",
    "schema_revision": 4
  },
  "settings": {
    "general": {
      "contact_and_location": {
        "contact": "Brother A",
        "location": "5F"
      },
      "auto_power_off_mode": {
        "auto_power_off_time": "hour8"
      }
    }
  }
}
```

4.2.5 Het Deploy Key-bestand

Een Deploy Key-bestand (DKEY-bestand) wordt gebruikt voor het versleutelen en het gebruik van wachtwoorden in relatie tot de apparaatinstellingen.

Een DKEY-bestand bevat het versleutelde apparaatwachtwoord en het wachtwoord van het EDPK-bestand (het wachtwoord van het EDPK-bestand is optioneel).

Als u een opdracht met de optie "--dkeyfile" gebruikt:

- Het apparaatwachtwoord in het DKEY-bestand wordt verzonden naar het doelapparaat.
- Als de optie "--password" tegelijkertijd wordt opgegeven, wordt dit genegeerd.
- Voor het commando "apply":
 - Als u een EDPK-bestand hebt opgegeven, wordt het wachtwoord van het EDPK-bestand in het DKEY-bestand gebruikt om het EDPK-bestand te decoderen.
 - Wachtwoord en pakketwachtwoord in het inzetprofiel opgegeven bij de optie "--profile" worden genegeerd.
- Voor het commando "setpassword":
 - Het apparaatwachtwoord in het DKEY-bestand wordt als het nieuwe apparaatwachtwoord op het doelapparaat ingesteld.
 - Het nieuwe wachtwoord in het inzetprofiel dat is opgegeven bij de optie "--profile" wordt genegeerd.

4.2.6 Het ETKN-bestand genereren

Maak een ETKN-bestand vanuit de Microsoft Azure-portal en gebruik daarbij het bestand `UniversalPrintTokenGenerator.exe`.

Op de opdrachtregel voert u het bestand `UniversalPrintTokenGenerator.exe` in de map "UniversalPrintTokenGenerator" uit.

Het ETKN-bestand wordt versleuteld. Daarbij wordt het wachtwoord gebruikt dat is opgegeven bij de optie "--filepass" en het bestand wordt opgeslagen op de locatie die bij de optie "--output" is opgegeven. U kunt aangeven of u bij de Microsoft Azure-portal moet worden afgemeld nadat de token is ontvangen.

Voorbeeld:

```
UniversalPrintTokenGenerator.exe --output your_file_name.edpk --filepass  
your_file_password --signout
```

Optie	Beschrijving
Vereist:	
• output	Het bestandspad voor het opslaan van het ETKN-bestand dat is opgehaald uit Microsoft Azure.
• filepass	Het wachtwoord voor het ETKN-bestand.
Optioneel:	
• signout	Afmelden nadat deze opdracht is uitgevoerd.



- De gegenereerde ETKN-bestanden verlopen na één uur. Raadpleeg de website van Microsoft als u deze interval wilt aanpassen.
 - Zorg dat u toestemming hebt gegeven voor `UniversalPrintTokenGenerator.exe` in de Microsoft Azure AD.
 - Een van de volgende machtigingen (in de Microsoft Azure AD) is vereist voor het genereren van het ETKN-bestand:
 - Globale beheerder
 - Printerbeheerder
 - Printertechnicus
-

5 Instellingenbestanden maken

Raadpleeg deze sectie als u instellingenbestanden maakt die door deze toepassing worden gebruikt.

5.1 Instellingenbestanden

De instellingenbestanden zijn onafhankelijk van de modellen. Als een klant een bestaand apparaat vervangt, kunnen de instellingenbestanden opnieuw worden gebruikt als deze compatibel zijn met het nieuwe apparaat. De toepassing gebruikt de volgende bestandstypen en -extensies om de apparaatinstellingen op te slaan:

- JSON-bestanden

Met JSON-bestanden (JavaScript Object Notation) kunt u de apparaatinstellingen configureren zonder dat u PCL- of PJI-opdrachten hoeft te begrijpen. Zie [5.2 JSON-bestanden](#) en [5.3 JSON-bestanden maken](#) voor meer informatie.

- Pakketbestanden

Pakketbestanden kunnen een op JSON gebaseerd instellingenbestand bevatten, inclusief alle vereiste externe bronnen.

Type pakketbestand	Versleuteling
DPK	Nee
EDPK	Ja

- Instellingenbestanden

Instellingenbestanden bevatten een of meer op JSON gebaseerde instellingen.

5.2 JSON-bestanden

JSON-bestanden (JavaScript Object Notation) worden gebruikt om de apparaatinstellingen te configureren. JSON is een open standaard. Met een JSON-editor kunt u uw eigen instellingen opgeven, zonder dat u PCL- of PJI-opdrachten hoeft te begrijpen.

- Kijk voor meer informatie over JSON op www.json.org.
- Kijk voor meer informatie over de structuur van JSON-schemabestanden en de beschikbare instellingen op json-schema.org.

```
JSON file format (Example)

{
  "attributes": {
    "software_id": "pns_firmware", <-- fixed value "pns_firmware"
    "schema_revision": 1, <-- current schema version is 1
    "setting_version": "v0100", <-- version (operators can use this field for tracking)
  },
  "settings": {
    "general": {
      "contact_and_location": {
        "contact": "store_manager",
        "location": "store01"
      },
      "sleep_mode": {
        "sleep_time": 3
      },
      "auto_power_off_mode": {
        "auto_power_off_time": "off"
      }
    }
  }
}
```

Red	Green
Setting	Value



De structuur van JSON-instellingenbestanden en de locatie van de afzonderlijke instellingen worden beschreven in JSON-schemabestanden. De instelling "sleep_time" bijvoorbeeld moet worden opgegeven bij `$.settings.general.sleep_mode.sleep_time` en kan alleen numerieke waarden bevatten.

JSON-instellingenbestanden kunnen op drie manieren worden gemaakt en bewerkt:

Methode	Beschrijving
Met een tekstverwerker	De instellingenbestanden bewerken met een tekstverwerker. Wij raden het gebruik van tekstverwerkers aan die JSON ondersteunen, zoals Notepad++, omdat deze het bekijken, bewerken en samenstellen van JSON-bestanden vergemakkelijken.
Met JSON-editors die JSON-schema's ondersteunen	De instellingenbestanden bewerken met een editor van derden met ondersteuning voor JSON-schema's. Via de interface van dergelijke editors kunt u de waarden wijzigen op basis van een op schema's gebaseerde structuur.
Met scripts/toepassingen	Instellingenbestanden maken aan de hand van scripts of andere software. U kunt JSON-bestanden helemaal zelf maken of bestaande JSON-bestanden aanpassen met uw eigen instellingswaarden.

5.3 JSON-bestanden maken

Voor het maken en bewerken van instellingenbestanden kunt u een tekstverwerker gebruiken die JSON ondersteunt. Voordat u JSON-instellingenbestanden kunt gebruiken, hebt u een JSON-schemabestand nodig dat alle onderdelen van Brother-apparaten bevat die kunnen worden geconfigureerd.

1. Bereid het JSON-schemabestand voor.
Standaard schemabestanden vindt u in de map "schema" in de map Mass Deployment Tool op de computer.



Controleer voordat u verder gaat of u het juiste schemabestand voor uw model hebt. Dubbelklik op het bestand `README.url` in de map Schema om de README-website te openen en de lijst met beschikbare schemabestanden en de bijbehorende modellen weer te geven. U hebt deze gegevens later nodig.

2. Bewerk het JSON-instellingenbestand in een tekstverwerker.
3. Nu kunt u de Mass Deployment Tool gebruiken om de instellingen op afstand of via een USB-flashstation op het apparaat toe te passen.

Instellingenbestanden maken en bewerken met een online JSON-editor (voorbeeld)

1. Open uw webbrowser en ga naar www.jeremydorn.com/json-editor.
2. Open het Brother JSON-schemabestand in een tekstverwerker en kopieer en plak de inhoud naar het veld "schema" op de webpagina.
De sectie **attributes** vindt u boven in de pagina.
3. Scroll omlaag naar de sectie **settings** en selecteer "object" in de vervolgkeuzelijst **general**.
De opties van **General settings** worden daarop weergegeven.
4. Selecteer "object" in de vervolgkeuzelijst **contact_and_location**.
5. Voer de gewenste contact- en locatiegegevens in.
6. Scroll omhoog naar de sectie **JSON Output** boven in de pagina en klik op de knop **Update Form**.
7. De bijgewerkte code wordt in het veld afdrukvoorbeeld weergegeven. Kopieer de JSON-uitvoer en plak deze in de tekstverwerker.
8. Gebruik de Mass Deployment Tool om de instellingen op afstand of via een USB-flashstation op het apparaat toe te passen.

6 De Setting File Editor

U gebruikt de Setting File Editor om:

- Alle apparaatspecifieke instellingen uit het instellingenbestand (.json, .dpk, .edpk) te verwijderen, of alleen de niet-benodigde bestandsinstellingen te verwijderen, en deze op te slaan.
- Maak de instellingenbestanden (.json, .dpk, .edpk) en profielen (.csv) aan die nodig zijn om het commando "apply" met profiel uit te voeren.
 - Voeg dynamische (Mapply) trefwoorden toe aan het instellingenbestand (.json, .dpk, .edpk) en sla deze op.
 - Gebruik een bestaand profiel of maak een nieuw profiel (.csv) met een veld voor de dynamische (Mapply) trefwoorden die aan het momenteel geopende instellingenbestand zijn toegevoegd.

1. Open de Setting File Editor.



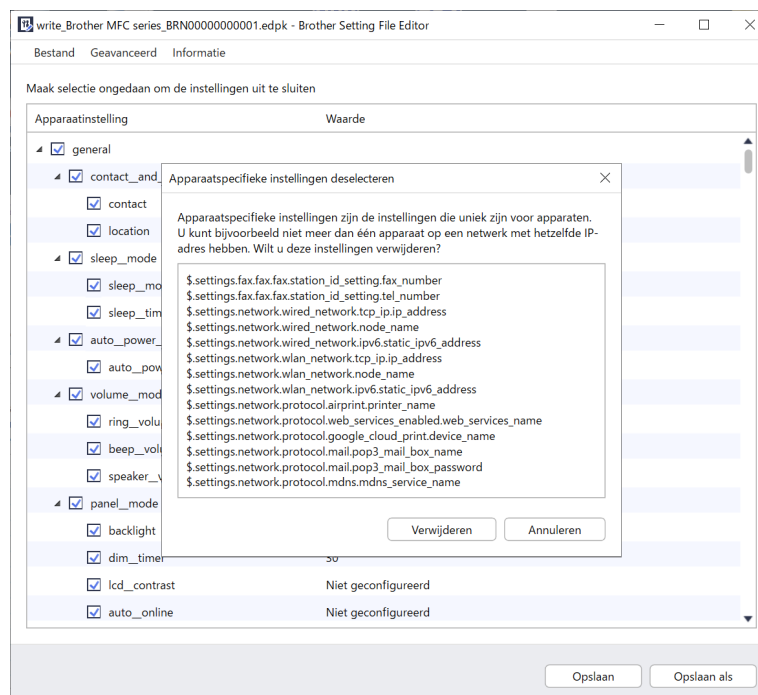
- Dubbelklik op `SettingFileEditor.exe` in de map `MassDeploymentTool`.
OF
Selecteer **Setting File Editor openen** in de interface van de Mass Deployment Tool.
- Als u de Setting File Editor na de installatie voor de eerste keer gebruikt, moet u eerst de Mass Deployment Tool starten.

2. Open het instellingenbestand als volgt:

- Klik op het menu **Bestand** en selecteer **Bestand openen**.
- Klik in het midden van het scherm op de knop **Bestand openen** en klik vervolgens op het instellingenbestand.
- Blader naar de map met het instellingenbestand en sleep het instellingenbestand naar het aangegeven gebied.

3. Er wordt een dialoogvenster weergegeven waarin u moet bevestigen dat u de apparaatspecifieke instellingen wilt verwijderen.

Klik op **Verwijderen** om alle instellingen die in het dialoogvenster worden weergegeven te verwijderen.



4. Voer een van de volgende handelingen uit:

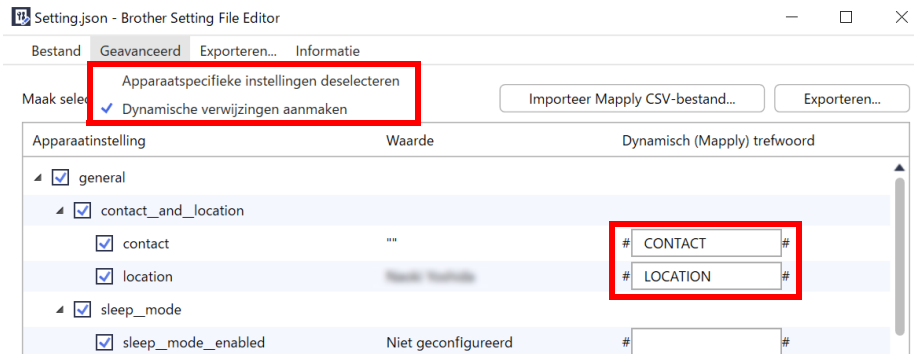
a) Verwijder items uit de instellingenstructuur.

Nadat u het instellingenbestand hebt opgeslagen, worden de niet-geselecteerde items uit het bestand verwijderd en deze items worden niet langer in de instellingenstructuur weergegeven.

b) Gebruik dynamische (Mapply) trefwoorden.

Gebruik de optie **Dynamische verwijzingen aanmaken** in het menu **Geavanceerd** om een waarde in het instellingenbestand te wijzigen in een dynamisch (mapply) trefwoord of toe te voegen.

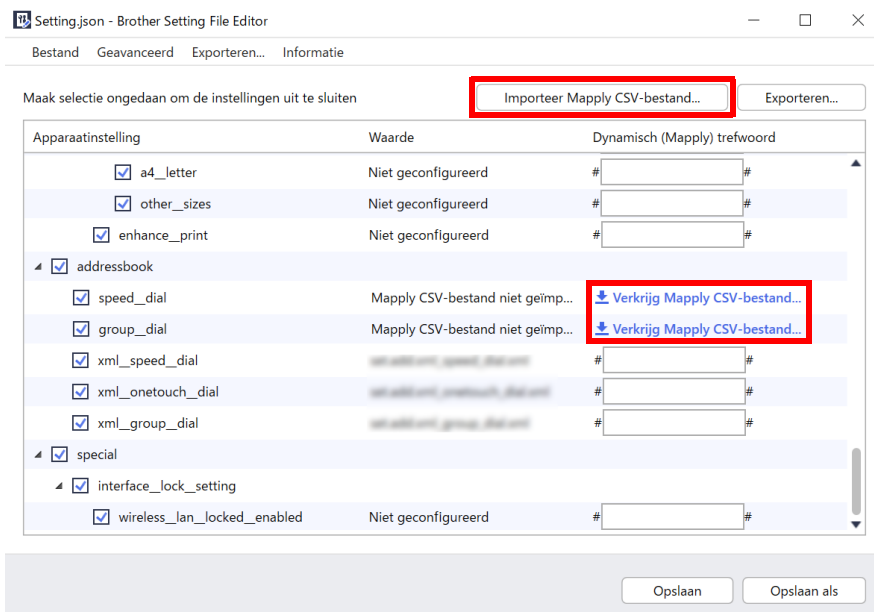
Typ het trefwoord in het veld **Dynamisch (Mapply) trefwoord**.



c) Stel een dynamisch (Mapply) trefwoord in voor de trefwoorden in een reeks.

1. Klik op de knop **Verkrijg Mapply CSV-bestand...** om de Mapply CSV-sjabloon te downloaden.
2. Bewerk de gedownloade Mapply CSV-sjabloon en voeg het dynamische trefwoord toe.
3. Importeer het Mapply CSV-bestand dat u hebt gemaakt.

Klik op de knop **Importeer Mapply CSV-bestand...** en klik vervolgens op **Opslaan**.

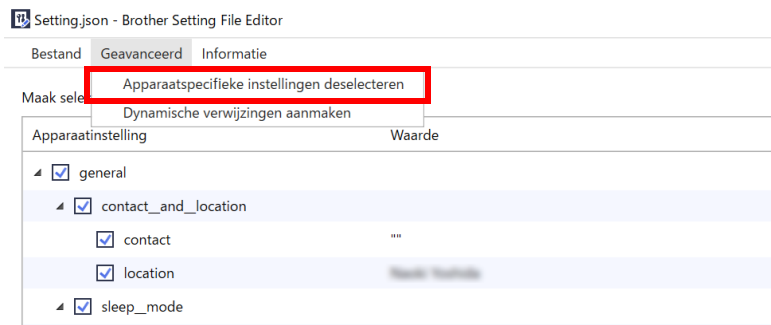


d) Exporteer dynamische trefwoorden via het menu **Exporteren...** of met de knop **Exporteren...** rechtsboven in het scherm.

- Selecteer **Dynamische (Mapply) trefwoorden toepassen voor het inzetprofiel** om de dynamische trefwoorden toe te voegen aan een bestaand inzetprofiel (CSV- of ZIP-bestand).
- Selecteer **Een nieuwe inzet (Mapply) profielsjabloon aanmaken** om een nieuw inzetprofiel te maken (CSV-bestand).



- Verwijder alle apparaatspecifieke instellingen tegelijkertijd met de optie **Apparaatspecifieke instellingen deselecteren** in het menu **Geavanceerd**.



- Een instellingenbestand met Mapply-trefwoorden kan alleen met het commando "apply" met profiel worden gebruikt.
Zie [4.2 Opdrachten en opties](#) voor meer informatie.
- Het menu en de knop **Exporteren...** worden weergegeven als **Dynamische verwijzingen aanmaken** is geselecteerd.
Zie [4.2.4 Inzetprofiel](#) voor meer informatie over inzetprofielen.

7 Problemen oplossen

Als u problemen ondervindt met het gebruik van Mass Deployment Tool, bekijk dan onderstaande tabel. Als u het probleem niet kunt oplossen, neem dan contact op met de afdeling Technische ondersteuning van een Brother-kantoor bij u in de buurt.

Fout	Oplossing
Beheerdersaccount vergrendeld	Het beheerderswachtwoord voor het doelapparaat is te vaak onjuist ingevoerd. Wacht tot de wachtwoordvergrendeling van het doelapparaat wordt opgeheven.
Reeds geactiveerd	De functie die u op het apparaat wilt activeren is al geactiveerd.
Kan niet converteren naar PjL	Zorg dat u een PjL-conversietabel gebruikt die compatibel is met de invoergegevens.
Kan niet worden geconverteerd naar instellingenbestand	Zorg dat u een PjL-conversietabel gebruikt die compatibel is met het gewenste instellingenbestand.
Verbindingsfout	Zorg dat het doelapparaat is verbonden en beschikbaar is voor gegevensoverdracht.
Implementatieresultaten komt niet overeen	Een of meer instellingen in het instellingenbestand zijn niet toegepast. Raadpleeg het logboekbestand voor meer informatie.
	Instellingen voor sluimerstand en automatisch uitschakelen: als u een waarde wilt instellen die langer is dan 20 minuten, of als u de instelling wilt wijzigen naar UIT, probeer deze dan te wijzigen via het bedieningspaneel van uw apparaat.
Interne fout apparaat	Start het doelapparaat opnieuw op en probeer het opnieuw.
Apparaat is bezet	Wacht tot de huidige taak op het doelapparaat is voltooid.
Bestand niet gevonden	Controleer of u het juiste bestandspad hebt opgegeven en probeer het opnieuw.
Schrijffout bestand	Controleer of er voldoende ruimte beschikbaar is in de doelmap, anders zouden de bestanden in de doelmap kunnen worden overschreven.
Firmware-update vereist	De schemaversie van het doelapparaat is ouder dan de schemaversie van het JSON-instellingenbestand. Werk de firmware van het apparaat bij.
Interne fout	Controleer of alle instellingen correct zijn en probeer het opnieuw.
Ongeldig implementatie-instellingenbestand	Zorg dat de inhoud en de structuur van het instellingenbestand juist zijn en probeer het opnieuw.
Ongeldig bestand	Selecteer het juiste DJF-bestand op het juiste doelapparaat.
Licentiefout	Zorg dat u de juiste licentiecode invoert (twintig cijfers).
Nieuwe versieschema vereist	De schemaversie van het JSON-instellingenbestand is ouder dan de schemaversie van het doelapparaat. Voer de opdracht "convertsetting" uit met de opdrachtregelinterface (CLI) van de toepassing.
Niet ondersteund	Zorg dat alle doelapparaten de gewenste functie/opdracht ondersteunen of selecteer de doelapparaten die de functie/opdracht ondersteunen.
Al ingesteld	Het standaard aanmeldwachtwoord voor het apparaat is al gewijzigd. Zorg dat het wachtwoord het standaard aanmeldwachtwoord is.
Gedeeltelijk voltooid	Een aantal van de geïmplementeerde oplossingen is geactiveerd en een aantal andere was al geactiveerd of wordt niet ondersteund door het doelapparaat. Raadpleeg het CSV-bestand dat is opgeslagen op het pad dat is aangegeven bij Resultaatbestand opslaan naar: op het scherm Oplossingen activeren voor meer informatie.
Onjuist wachtwoord	Controleer of u het juiste wachtwoord hebt opgegeven.
Machtigingsfout	Zorg dat u gemachtigd bent om de opgegeven map of uitvoermap te openen.
Serienummer komt niet overeen	Zorg ervoor dat u bij de apparaatidentificatie het serienummer invoert dat overeenkomt met het serienummer van het doelapparaat.
Servercommunicatiefout	Zorg dat de netwerkverbinding actief is zodat u de toepassing kunt bijwerken naar de nieuwste versie.
Sessietime-out	De activeringssessie is verlopen na meer dan 24 uur inactiviteit. Probeer de gewenste oplossing of functie opnieuw te activeren.

Fout	Oplossing
SNMP-communicatiefout	Zorg dat u de correcte SNMP-instellingen opgeeft.
Beveiligingsfout SNMP v3	Controleer of de SNMP-instellingen juist zijn. Probeer het opnieuw nadat het doelapparaat is ontgrendeld.
Oplossing niet ondersteund	Zorg ervoor dat het doelapparaat de oplossingen ondersteunt die u wilt implementeren.
Oplossing niet ondersteund/ al geactiveerd	Een aantal geïmplementeerde oplossingen wordt niet ondersteund of is al geactiveerd. Raadpleeg het CSV-bestand dat is opgeslagen op het pad dat is aangegeven bij Resultaatbestand opslaan naar: op het scherm Oplossingen activeren voor meer informatie.
Ongeoorloofde-toegangsfout	Er is te vaak een onjuiste licentiecode opgegeven. Wacht tot de vergrendeling van de licentieserver wordt opgeheven. Zorg dat u de juiste licentiecode opgeeft (twintig cijfers) en controleer of de code niet al wordt gebruikt.

Appendix

Met de afsluitcodes van de Mass Deployment Tool (CLI) kunt u implementatiefouten opsporen.

GUI/CLI-fouten

Raadpleeg de sectie [7 Problemen oplossen](#) voor meer informatie en assistentie.

GUI: Fout	CLI: Afsluitcode	Beschrijving
Admin account locked	80009	Het beheerderswachtwoord voor het doelapparaat is te vaak onjuist ingevoerd.
Already activated	80023	Het apparaat is al geactiveerd.
Already set	80054	Het wachtwoord is al gewijzigd.
Cannot convert to PJI	80030	Het instellingenbestand kan niet worden geconverteerd naar het PJI-bestand.
Cannot convert to Setting file	80031	Het PJI-bestand kan niet worden geconverteerd naar het instellingenbestand.
Connection error	80015	Verbindingsfout.
Deploy results mismatch	80032	De implementatieresultaten van het instellingenbestand komen niet overeen.
Device internal error	80035	Interne fout apparaat.
Device is busy	80007	Apparaat is bezet.
File not found	80011	Bestand niet gevonden.
File write error	80010	Schrijffout bestand.
Firmware Update required	80033	Firmware-update vereist.
Internal error	80052	Interne fout in de toepassing.
Invalid deploy setting file	80029	Ongeldig implementatie instellingenbestand.
Invalid file error	80026	Ongeldig bestand.
License error	80022	Licentiefout.
New version schema required	80034	Nieuw versieschema vereist.
Not Admin Mode	80085	Admin Mode is niet ingeschakeld op het doelapparaat.
Not supported	80008	Niet ondersteund.
Package password incorrect	80071	Onjuist pakketwachtwoord.
Partially complete	80067	De activering van de licentie is slechts gedeeltelijk voltooid.
Password incorrect	80005	Onjuist wachtwoord.
Permission error	80012	Toegang geweigerd.
Serial number mismatch	80006	Het opgegeven serienummer komt niet overeen met het gevonden serienummer.
Server communication error	80014	Server-communicatiefout.
Session timeout	80021	Sessietime-out.
SNMP communication error	80013	SNMP-communicatiefout.
SNMP v3 security error	80055	Beveiligingsfout SNMP v3.
Solution not supported	80068	Niet alle functies worden door deze licentie ondersteund.
Unauthorized access error	80020	Het maximum voor het opgeven van het wachtwoord is overschreden.
Universal Print Internal error	80203	Interne fout Microsoft Universal Print.
Universal Print Internal error – Length excess	80205	De grootte van de token overschrijdt de limiet.

GUI: Fout	CLI: Afsluitcode	Beschrijving
Universal Print Internal error – Unready	80201	Het apparaat kan nog niet worden geregistreerd voor Microsoft Universal Print.
Universal Print Internal error – Unsupported	80204	Het apparaat wordt niet ondersteund door Microsoft Universal Print.
Universal Print Registration Refused	80202	Het apparaat kan niet registreren voor Microsoft Universal Print.
Initial Password Error	80071	U moet het standaard wachtwoord wijzigen om de apparaatinstellingen te kunnen wijzigen.
Initial Password Reboot Error	80083	Rebooten mislukt na resetten naar het standaard wachtwoord.
Write lock error	80027	Fout Custom UI-schrijfvergrendeling.
Write lock password error	80028	Het wachtwoord voor Custom UI-schrijfvergrendeling is onjuist.

CLI-fouten

Afsluitcode	Beschrijving
70001	Akkoord EULA-overeenkomst vereist.
70002	Converteren mislukt vanwege verkeerd bestand of verkeerde versie.
70003	Kon het pakket niet maken.
70004	Het pakket kon niet worden uitgepakt.
70007	Het netwerkinstellingenbestand kon niet worden gelezen.
70009	Ongeldige parameter.
70010	De functies met het inzetprofiel kunnen op een of meer apparaten niet worden uitgevoerd.
70011	Onjuist inzetprofiel.
70012	Onjuist scheidingsteken.
70013	Het nieuwe beheerderswachtwoord bevat minder dan acht tekens.
70014	Het nieuwe beheerderswachtwoord is zwak.
70015	Het decoderen van het DKEY-bestand is mislukt.
70016	Het decoderen van het inzetprofiel is mislukt.
70017	Kon filter niet toepassen.

Universal Print Token Generator-fouten

Afsluitcode	Beschrijving
70001	Ongeldige gebruikersaccount.
70004	De optie "--output" is niet opgegeven.
70005	De optie "--filepass" is niet opgegeven.
70006	Het opslaan van het ETKN-bestand is mislukt.
70007	Verbindingsfout.
70008	Sessietime-out.
70009	Niet geverifieerd door de Microsoft Azure AD.
70010	Ongeldige parameter.
70011	Interne fout.
70012	De account is niet gemachtigd om printers te registreren.

brother