

Mass Deployment Tool

Guide de l'utilisateur

Copyright

© 2022 Brother Industries, Ltd. Tous droits réservés.

Les informations contenues dans ce document peuvent être modifiées sans préavis. Le logiciel décrit dans ce manuel est fourni dans le cadre d'un contrat de licence. Le logiciel ne peut être utilisé ou copié que conformément aux termes de ces contrats. Aucune partie de cette publication ne peut être reproduite sous quelque forme et par quelque moyen que ce soit sans le consentement écrit préalable de Brother Industries, Ltd.

Marques commerciales

Brother est une marque commerciale ou déposée de Brother Industries, Ltd.

Tous les noms commerciaux et noms de produits d'autres sociétés apparaissant sur les produits Brother, les documents connexes et tout autre matériel sont des marques commerciales ou des marques déposées de ces sociétés respectives.

Remarques importantes

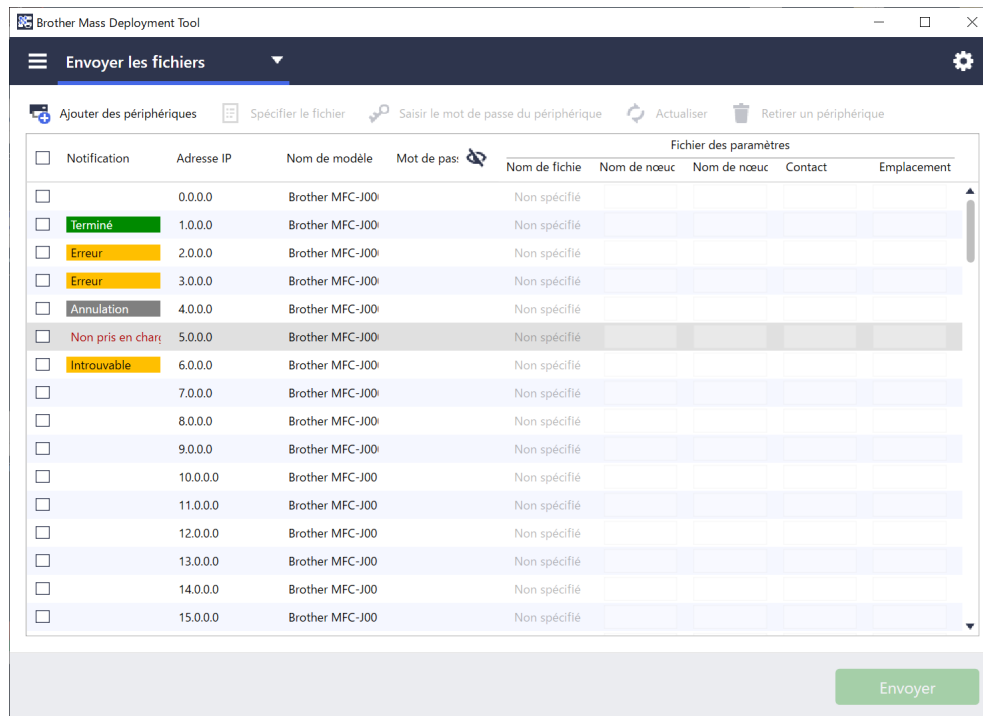
- Les écrans ou images présentés dans ce Guide de l'utilisateur le sont à titre d'illustration seulement et peuvent différer de ceux des produits actuels.
- Le contenu de ce document et les spécifications de ce produit peuvent être modifiés sans préavis.

Table des matières

1 Introduction.....	1
1.1 Présentation	1
1.2 Configuration requise	2
1.3 Préparation.....	2
2 Fonctions principales de Mass Deployment Tool (interface utilisateur)	3
2.1 Mettre à jour la liste des périphériques	3
2.2 Vérifier les notifications des périphériques	5
2.3 Utiliser les profils de déploiement.....	6
2.3.1 Importer des profils de déploiement	6
2.3.2 Exporter les profils de déploiement	7
2.4 Ouvrir le Setting File Editor	7
2.5 Envoyer les fichiers	7
2.6 Paramètres de sauvegarde	9
2.7 Définir un mot de passe	11
2.8 Envoyer un fichier Custom User Interface (UI).....	12
2.9 Verrouiller ou déverrouiller le verrouillage d'écriture Custom UI	12
3 Fonctions additionnelles de Mass Deployment Tool (interface utilisateur).....	13
3.1 Paramètres de l'application	13
3.1.1 Configuration des paramètres réseau	13
3.1.2 Configurer les paramètres de détection du périphérique.....	14
3.1.3 Lier Mass Deployment Tool à BRAdmin Professional 4	14
3.1.4 Informations sur l'application	14
3.2 Activer les solutions.....	15
4 Interface en ligne de commande (CLI)	16
4.1 Utiliser CLI dans Mass Deployment Tool	16
4.2 Commandes et options	17
4.2.1 Commandes	17
4.2.2 Identifiants de périphérique	26
4.2.3 Options	26
4.2.4 Profil de déploiement	28
4.2.5 Déployer le fichier de clés.....	30
4.2.6 Créer le Fichier ETKN.....	31
5 Créer des fichiers de paramètres	32
5.1 Fichiers de paramètres.....	32
5.2 Fichiers JSON	32
5.3 Créer des fichiers JSON.....	33
6 Setting File Editor	34
7 Dépistage des pannes.....	37
Annexe	39

1 Introduction

1.1 Présentation



Mass Deployment Tool offre une interface de configuration pour vous aider à gérer divers paramètres de vos périphériques Brother, et permet aux utilisateurs d'installer et de gérer plusieurs périphériques connectés par USB ou au réseau sans avoir à installer de logiciels supplémentaires. L'outil dispose de deux interfaces indépendantes :

- Une interface utilisateur
- Une interface en ligne de commande

Les fonctions principales de cet outil sont les suivantes :

- Gestion de plusieurs périphériques avec un profil de déploiement composé des informations sur les périphériques ou de leurs paramètres
- Déploiement des fichiers de paramètres sur les périphériques cibles
- Récupération des paramètres des périphériques cibles



Si vous utilisez également BRAdmin Professional 4, vous pouvez lier Mass Deployment Tool à BRAdmin Professional 4 et utiliser ses informations sur les périphériques et ses paramètres d'application :

- Lors du premier lancement de Mass Deployment Tool
- Dans Mass Deployment Tool, en accédant à **Paramètres de l'application > Mode de fonctionnement**

Pour plus d'informations, consultez [3.1 Paramètres de l'application](#).

Cet outil est principalement destiné aux utilisateurs suivants :

- Les ingénieurs pré- et après-vente
- Les ingénieurs en installation qui installent des périphériques dans les environnements de leurs clients
- Les ingénieurs en distribution qui gèrent les périphériques de leurs clients à distance
- Les administrateurs informatiques des entreprises utilisatrices finales avec leurs propres systèmes d'administration des périphériques

1.2 Configuration requise

Systèmes d'exploitation	Windows 10 (32 et 64 bits)
	Windows 11 (64 bits)
	Windows Server 2012 ou version ultérieure (64 bits)
Logiciels supplémentaires	.NET Framework 4.8 ou version ultérieure

1.3 Préparation

1. Téléchargez la dernière version de Mass Deployment Tool sur le site internet Brother support : support.brother.com.
2. Copiez le contenu du fichier téléchargé dans le dossier de votre choix.



Assurez-vous de savoir quel fichier de schéma est pris en charge par votre modèle Brother. Pour une liste des fichiers de schéma et des modèles concernés, double-cliquez sur le fichier `README.url` dans le dossier « schema » pour ouvrir le site Web README. Vous aurez besoin de ces informations plus tard.

3. Pour exécuter l'outil, effectuez l'une des actions suivantes :
 - À partir d'une interface utilisateur (GUI)
Double-cliquez sur le fichier `MassDeploymentTool.exe` dans le dossier « MassDeploymentTool ».
Pour les utilisateurs de BRAdmin Professional 4
 - Pour lier Mass Deployment Tool à BRAdmin et utiliser ses informations sur les périphériques et paramètres d'application, sélectionnez **Importez la base de données de la liste des périphériques et les paramètres de l'application depuis BRAdmin Professional 4** dans la boîte de dialogue qui s'affiche lorsque vous lancez Mass Deployment Tool pour la première fois. Pour effectuer la liaison plus tard, accédez à **Paramètres de l'application > Mode de fonctionnement**.
 - Si votre application BRAdmin est protégée par un mot de passe, vous devez saisir ce dernier.
 - À partir d'une interface en ligne de commande (CLI)
À votre invite de commande, exécutez le fichier `settingcmd.exe` dans le dossier « SettingCommand ».



Nous recommandons de modifier le mot de passe de connexion par défaut afin de protéger votre appareil contre tout accès non autorisé et de sécuriser davantage l'utilisation de Mass Deployment Tool. Pour plus d'informations sur la modification de votre mot de passe, consultez la section [2.7 Définir un mot de passe](#).

2 Fonctions principales de Mass Deployment Tool (interface utilisateur)

Utilisez l'interface utilisateur de Mass Deployment Tool pour :

- Préparer et gérer des profils de déploiement pour plusieurs périphériques Brother.
- Déployer des paramètres ou envoyer des instructions à plusieurs périphériques Brother à l'aide de profils de déploiement.
- Modifier les paramètres de Mass Deployment Tool.

2.1 Mettre à jour la liste des périphériques

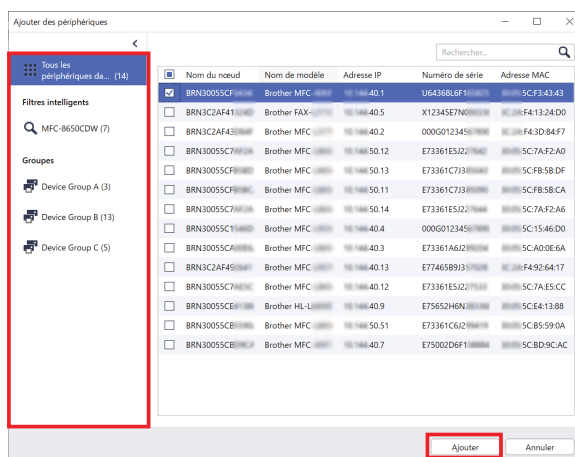
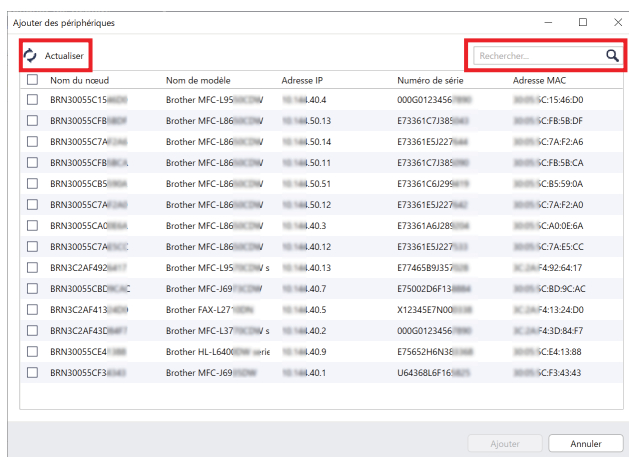
Aucun périphérique ne s'affiche au démarrage. Recherchez d'abord les périphériques cibles, puis ajoutez-les à la liste :

1. Cliquez sur le bouton **Ajouter des périphériques** pour afficher la liste des périphériques sur l'écran **Ajouter des périphériques**.

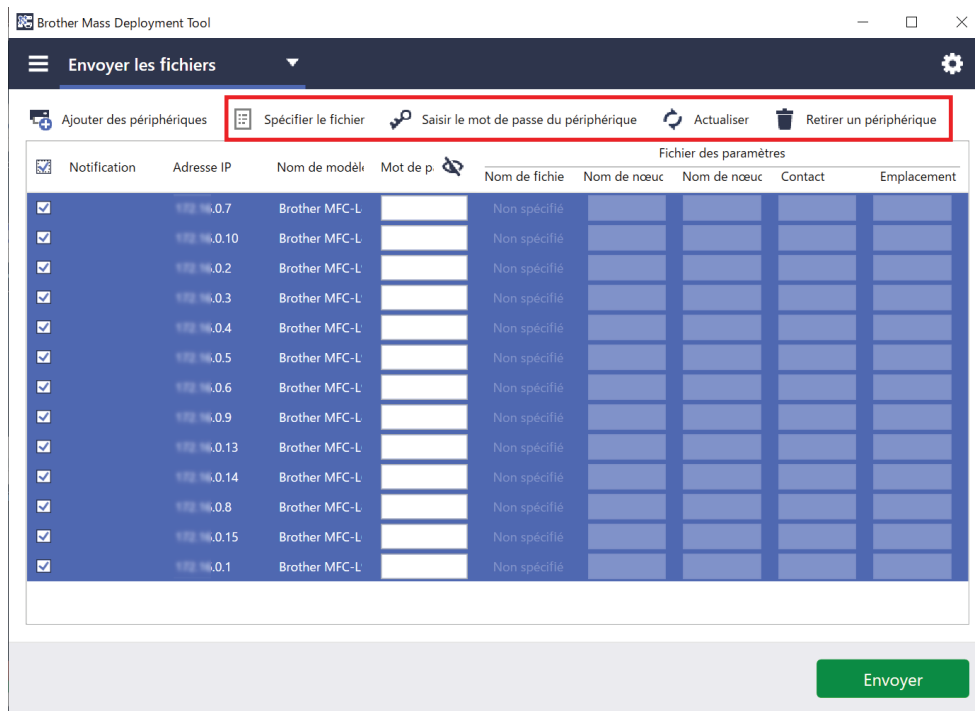
Si vous utilisez la base de données de BRAdmin, sa liste de périphériques s'affiche avec des **Filtres intelligents** (contenant les périphériques qui répondent à vos critères de filtrage) et des **Groupes** (contenant les périphériques que vous avez spécifiés) dans le volet de gauche. Pour plus d'informations sur les filtres intelligents, consultez le *Guide de l'utilisateur de BRAdmin Professional 4*.

Sans la base de données de BRAdmin

Avec la base de données de BRAdmin



2. Saisissez un mot-clé dans la zone de recherche ou cliquez sur le bouton **Actualiser**, si nécessaire. (Le bouton **Actualiser** n'est pas disponible si vous utilisez la base de données de BRAdmin.)
3. Cochez les cases à cocher des périphériques que vous souhaitez ajouter. Si vous utilisez la base de données de BRAdmin, vous pouvez également sélectionner le filtre intelligent ou groupe cible dans le volet de gauche.
4. Cliquez sur le bouton **Ajouter**. La liste des périphériques que vous avez sélectionnés s'affiche dans la fenêtre principale de l'outil.



Les fonctions suivantes sont disponibles dans la fenêtre principale de l'outil.

- **Sélectionner le fichier de paramètres**

Sélectionnez un ou plusieurs périphériques, cliquez sur le bouton **Spécifier le fichier**, puis sélectionnez le fichier de votre choix.

- **Saisir un mot de passe pour les périphériques protégés par mot de passe**

Sélectionnez un ou plusieurs périphériques qui utilisent le même mot de passe, cliquez sur le bouton **Saisir le mot de passe du périphérique**, saisissez le mot de passe et cliquez sur **OK**.

- **Actualiser la liste des périphériques**

Sélectionnez un ou plusieurs périphériques, puis cliquez sur le bouton **Actualiser**.

- **Supprimer des périphériques de la liste de périphériques**

Sélectionnez un ou plusieurs périphériques, puis cliquez sur le bouton **Retirer un périphérique**.

- **Trier la liste des périphériques**

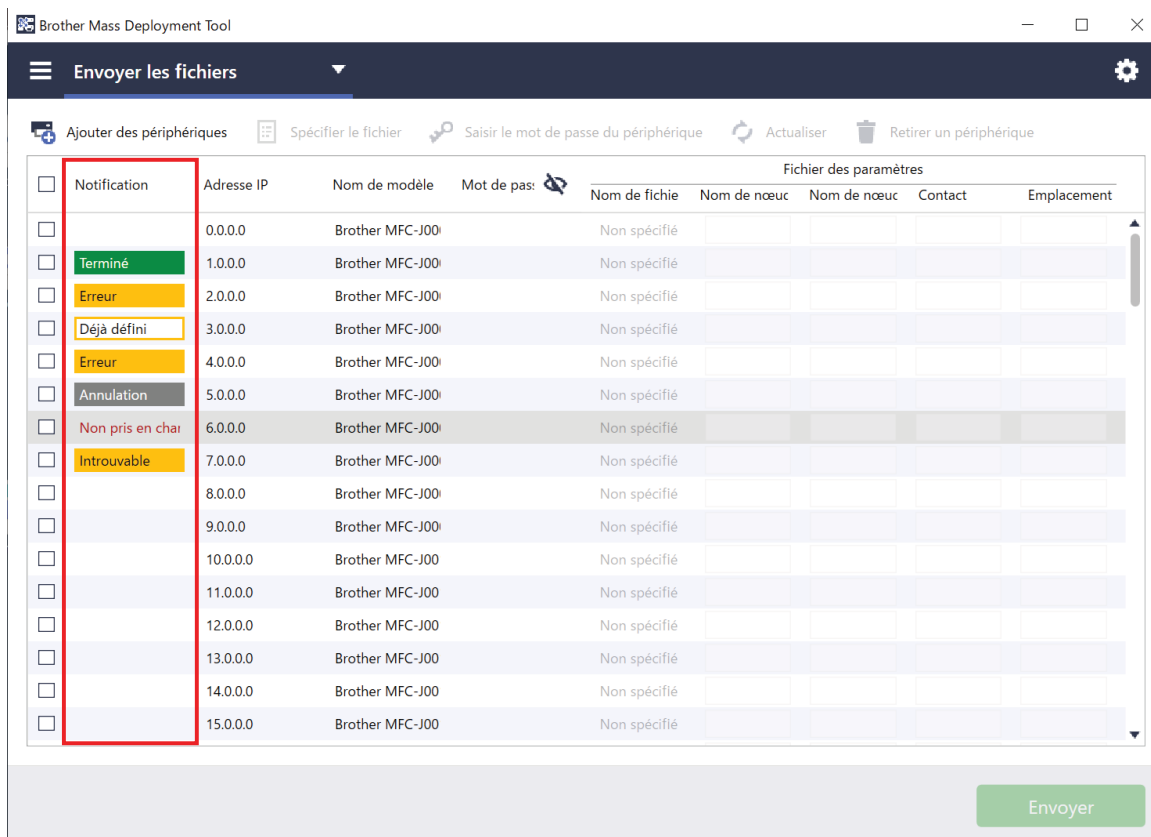
Cliquez sur l'en-tête de la colonne contenant les critères de tri que vous souhaitez appliquer.



Pour sélectionner plusieurs périphériques, appuyez sur les touches Maj et Ctrl de votre clavier et maintenez-les enfoncées, puis cliquez sur les périphériques de votre choix.

2.2 Vérifier les notifications des périphériques

La colonne **Notification** de la liste des périphériques vous informe des résultats de la dernière tâche effectuée pour les périphériques répertoriés.



Les notifications suivantes sont disponibles :

Introuvable	Ce périphérique était hors ligne lorsque le profil de déploiement a été importé dans l'outil. Vérifiez l'état de connexion du périphérique. (Pour plus d'informations, consultez 2.3.1 Importer des profils de déploiement.)
Terminé	Ce périphérique a terminé avec succès la dernière tâche effectuée.
Erreur	Ce périphérique n'a pas complété avec succès la dernière tâche effectuée. Consultez les détails du journal, et exécutez à nouveau la fonction si nécessaire. Pour consulter le journal, cliquez sur > Informations > cliquez sur le bouton Ouvrir sous Journal de l'application :
Non pris en charge	Ce périphérique ne prend pas en charge cette fonction.
Annulation	La dernière fonction exécutée a été annulée sur ce périphérique.
Déjà défini	Le mot de passe de connexion par défaut a déjà été modifié.
Solution non prise en charge/déjà activée	Toutes les dernières fonctions exécutées ont été activées. *
Partiellement achevé	Les dernières fonctions exécutées ont été partiellement activées. *
Solution non prise en charge	La dernière fonction exécutée n'a pas été activée, car elle n'est pas prise en charge. *
(vide)	Aucune notification pour ce périphérique.

* Disponible uniquement pour Activer les solutions. Pour plus d'informations, consultez [3.2 Activer les solutions.](#)

2.3 Utiliser les profils de déploiement

Les profils de déploiement contiennent les chemins vers les fichiers de paramètres, comme les fichiers JSON, et vous permettent d'affecter des fichiers de paramètres spécifiques à plusieurs périphériques Brother. Cette fonctionnalité vous permet d'effectuer ce qui suit :

- Importer des profils de déploiement pour restaurer des fichiers de paramètres spécifiques pour des périphériques spécifiques.
- Exporter et enregistrer des profils de déploiement pour permettre à d'autres utilisateurs de les utiliser, pour importer des paramètres à partir de plusieurs périphériques Brother et les envoyer à d'autres périphériques.

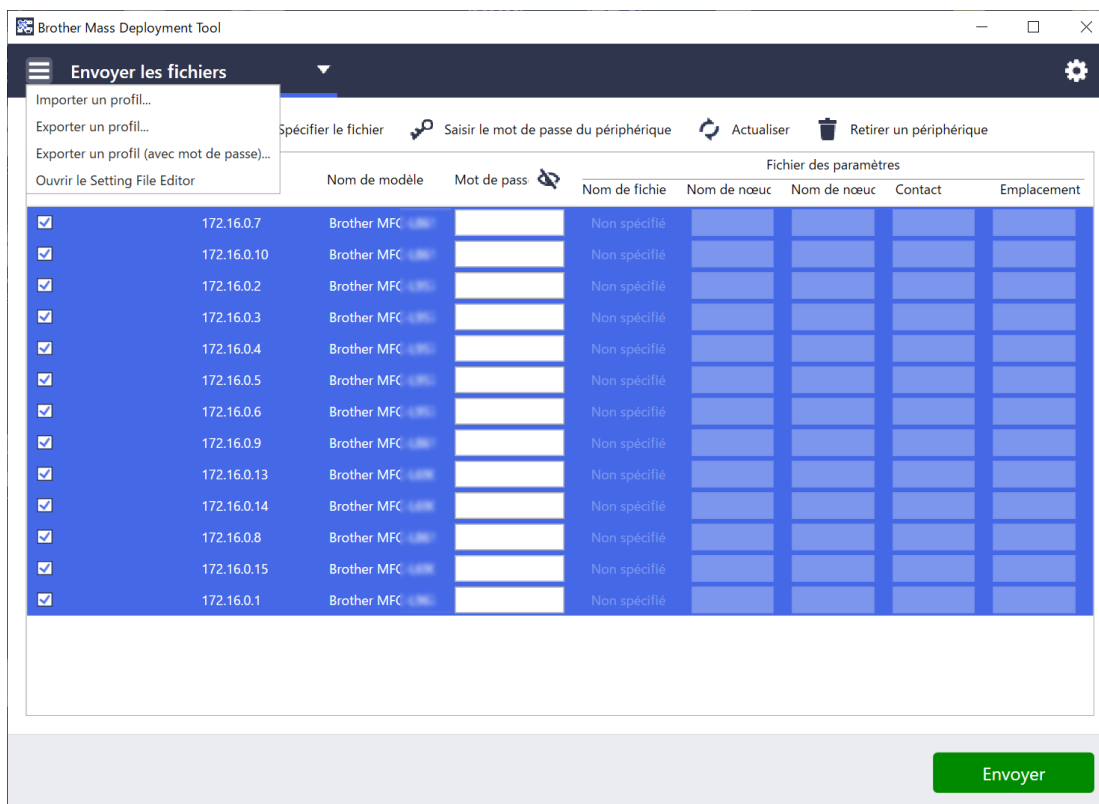


Les profils de déploiement contiennent uniquement les chemins d'accès relatifs pour les fichiers de paramètres. Pour transmettre un ensemble de profils de déploiement et de fichiers de paramètres à d'autres utilisateurs, vous devez copier le profil de déploiement et les fichiers de paramètres nécessaires pour vous assurer que le chemin d'accès relatif est correct.

2.3.1 Importer des profils de déploiement

Importez des déploiements personnalisés et utilisez-les pour gérer plusieurs périphériques.

1. Cliquez sur  dans le coin supérieur gauche, puis sélectionnez **Importer un profil...**




	Nom de modèle	Mot de passe	Fichier des paramètres					
			Nom de fichier	Nom de nœuc	Nom de nœuc	Contact	Emplacement	
<input checked="" type="checkbox"/>	172.16.0.7	Brother MFC	Non spécifié					
<input checked="" type="checkbox"/>	172.16.0.10	Brother MFC	Non spécifié					
<input checked="" type="checkbox"/>	172.16.0.2	Brother MFC	Non spécifié					
<input checked="" type="checkbox"/>	172.16.0.3	Brother MFC	Non spécifié					
<input checked="" type="checkbox"/>	172.16.0.4	Brother MFC	Non spécifié					
<input checked="" type="checkbox"/>	172.16.0.5	Brother MFC	Non spécifié					
<input checked="" type="checkbox"/>	172.16.0.6	Brother MFC	Non spécifié					
<input checked="" type="checkbox"/>	172.16.0.9	Brother MFC	Non spécifié					
<input checked="" type="checkbox"/>	172.16.0.13	Brother MFC	Non spécifié					
<input checked="" type="checkbox"/>	172.16.0.14	Brother MFC	Non spécifié					
<input checked="" type="checkbox"/>	172.16.0.8	Brother MFC	Non spécifié					
<input checked="" type="checkbox"/>	172.16.0.15	Brother MFC	Non spécifié					
<input checked="" type="checkbox"/>	172.16.0.1	Brother MFC	Non spécifié					

2. Sélectionnez le fichier CSV ou l'archive ZIP de votre choix.
3. L'outil importe le fichier sélectionné et déploie les profils qu'il contient.
4. Assurez-vous que la liste des périphériques contient tous les périphériques que vous souhaitez. Ajoutez d'autres périphériques si nécessaire.

2.3.2 Exporter les profils de déploiement

Créez et exportez des déploiements personnalisés et utilisez-les pour gérer plusieurs périphériques.

1. Assurez-vous que la liste des périphériques contient tous les périphériques que vous souhaitez. Ajoutez d'autres périphériques si nécessaire.
2. Cliquez sur  et sélectionnez **Exporter un profil...** ou **Exporter un profil (avec mot de passe)...**



Si vous sélectionnez **Exporter un profil...** et que certains des périphériques cibles sont protégés par mot de passe, l'outil vous indique que le profil sera enregistré sans chiffrement.

Cliquez sur **OK** pour continuer, ou cliquez sur **Annuler** pour revenir et sélectionner **Exporter un profil (avec mot de passe)...**

3. Sélectionnez le dossier de destination, saisissez le nom de fichier, puis cliquez sur le bouton **Enregistrer**. Si un mot de passe vous est demandé, saisissez-le puis cliquez sur le bouton **OK**.
4. L'outil exporte le fichier et l'enregistre au format CSV.

2.4 Ouvrir le Setting File Editor

Ajustez les fichiers de paramètres sauvegardés.

1. Cliquez sur  et sélectionnez **Ouvrir le Setting File Editor**.



Pour lancer le Setting File Editor correctement, assurez-vous que les fichiers `MassDeploymentTool.exe` et `SettingFileEditor.exe` n'ont pas été déplacés du dossier d'installation.

Pour plus d'informations, consultez [6 Setting File Editor](#).

2.5 Envoyer les fichiers

Pour envoyer des fichiers spécifiques (au format PJI, DJF ou PRN) ou déployer des fichiers de paramètres (au format DPK, EDPK ou JSON) pour gérer plusieurs périphériques cibles, procédez comme suit : (Pour plus d'informations sur la création de fichiers de paramètres, consultez [5.3 Créer des fichiers JSON](#).)

1. Assurez-vous que la liste des périphériques contient tous les périphériques que vous souhaitez.
2. Sélectionnez **Envoyer les fichiers** dans la liste déroulante.
3. Spécifiez le fichier que vous voulez envoyer aux périphériques cibles :

a) Cliquez sur le bouton **Spécifier le fichier**, ou cliquez avec le bouton droit de la souris sur un des périphériques cibles et sélectionnez **Spécifier le fichier**.

b) Sélectionnez le fichier de votre choix, puis cliquez sur le bouton **Ouvrir**.

(Lorsque vous sélectionnez un fichier sur une clé USB ou si vous sélectionnez un fichier EDPK, vous devez saisir le mot de passe pour le fichier.)

Le fichier sélectionné est défini, et le nom du fichier s'affiche dans la colonne **Nom de fichier**.



Lorsqu'un fichier de paramètres (JSON, DPK ou EDPK) est défini et que ses détails s'affichent sur l'écran **Envoyer les fichiers**, vous pouvez saisir ou modifier les informations dans les zones de texte des colonnes **Nom de nœud (connexion filaire)**, **Nom de nœud (connexion sans fil)**, **Contact** et **Emplacement**.

4. Cliquez sur le bouton **Envoyer** dans le coin inférieur droit de l'écran.

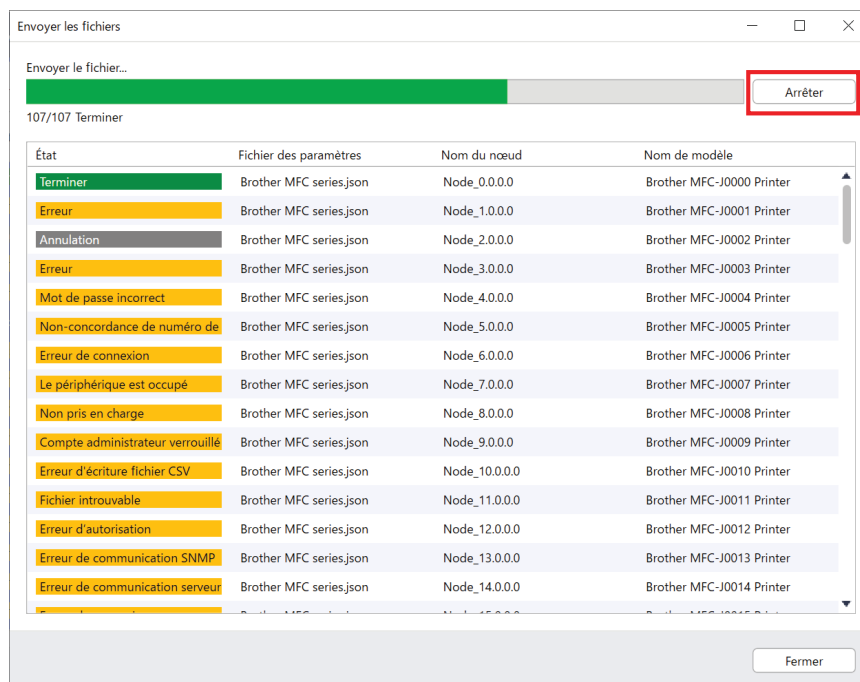


Vous pouvez également utiliser une clé USB pour déployer les paramètres sur un appareil.

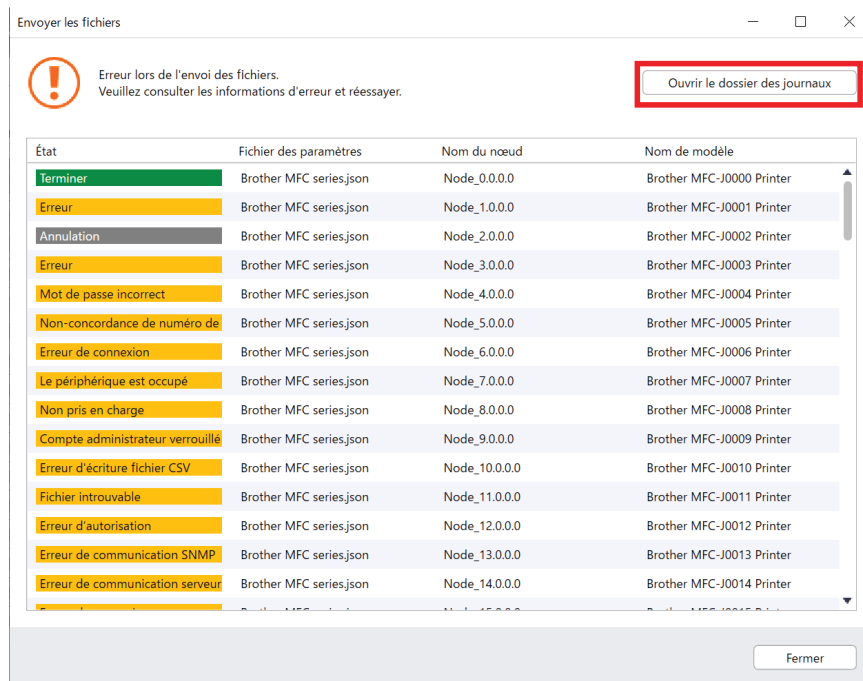
1. Renommez votre fichier : « write_xxxx.edpk », où xxxx est le nom de votre fichier d'origine. Le mot de passe du fichier EDPK et le mot de passe de l'appareil doivent être identiques.
2. Copiez-le sur une clé USB.
3. Insérez la clé USB dans le port USB de l'appareil Brother.

- Appareils HL/DCP/MFC
 - a Sélectionnez **Impression directe**.
 - b Les données de la clé USB apparaissent. Sélectionnez le fichier « write_xxx.edpk ».
 - c * Pour les appareils monochromes : appuyez sur **Marche**.
 - * Pour les appareils couleurs : appuyez au choix sur **Lancer en noir** ou **Démarr. coul.**
 - Scanners
 - a Sélectionnez **Mise à jour pro**.
 - b Les données de la clé USB apparaissent. Sélectionnez le fichier « write_xxx.edpk ».
4. Les paramètres que vous avez sélectionnés seront appliqués à l'appareil. Le fichier journal de sortie sera automatiquement créé.

5. La boîte de dialogue **Envoyer les fichiers** affiche la progression de l'envoi.
Pour arrêter cette opération, cliquez sur le bouton **Arrêter**.



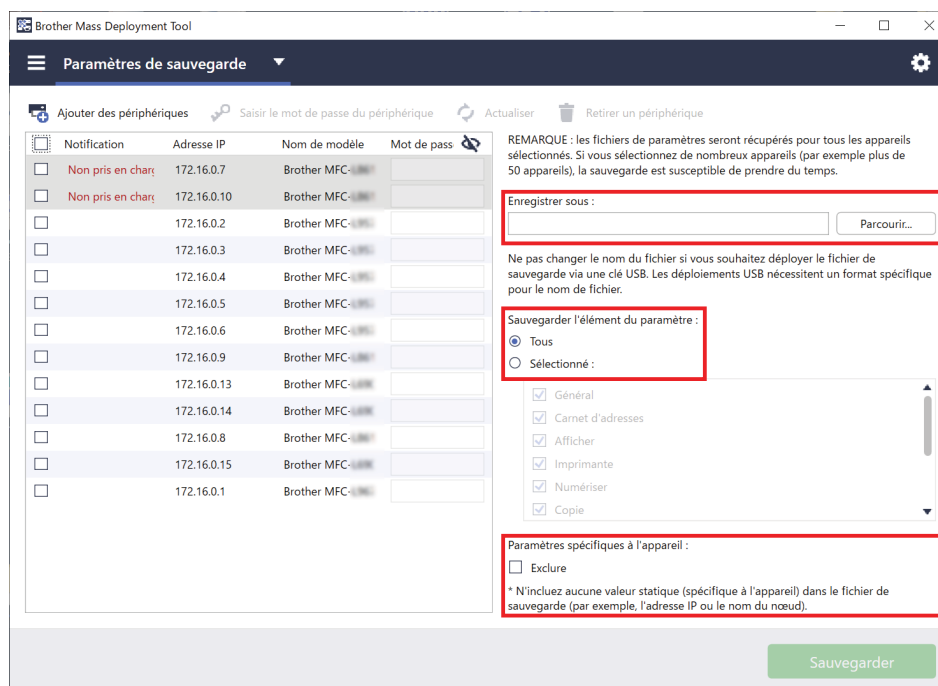
6. Une fois cela terminé, le récapitulatif des résultats s'affiche. En cas d'échec, l'état d'erreur est également indiqué dans les résultats. Cliquez sur le bouton **Ouvrir le dossier des journaux**, vérifiez les détails du journal, puis réessayez.



2.6 Paramètres de sauvegarde

Vous pouvez récupérer les paramètres de vos périphériques Brother pour les sauvegarder et les utiliser plus tard pour appliquer ces mêmes paramètres à un autre périphérique.

1. Assurez-vous que la liste des périphériques contient tous les périphériques que vous souhaitez.
2. Sélectionnez **Paramètres de sauvegarde** dans la liste déroulante en haut à gauche.
3. L'écran **Paramètres de sauvegarde** s'affiche. Les périphériques dont les paramètres ne peuvent pas être récupérés sont indiqués par « Non pris en charge ».



-
4. Saisissez le mot de passe du périphérique dans la colonne **Mot de passe du périphérique**, si nécessaire.
 5. Saisissez le chemin dans le champ **Enregistrer sous** : ou cliquez sur le bouton **Parcourir...** pour sélectionner du dossier de destination du fichier de paramètres enregistré.
 6. Dans le champ **Sauvegarder l'élément du paramètre** :, sélectionnez **Tous** ou **Sélectionné** : pour spécifier les éléments nécessaires.
 7. Si nécessaire, cochez la case **Exclure** pour ne pas inclure les paramètres spécifiques à l'appareil dans le fichier de sauvegarde, comme l'adresse IP et le nom du nœud.



Pour supprimer des éléments de configuration spécifiques à l'appareil, vous pouvez également utiliser le Setting File Editor.
Pour plus d'informations, consultez [6 Setting File Editor](#).

8. Cliquez sur le bouton **Sauvegarder**.



Vous pouvez également utiliser une clé USB pour sauvegarder les paramètres de l'appareil.

1. Préparez un fichier EDPK contenant les paramètres que vous voulez sauvegarder.
Pour savoir comment créer un fichier EDPK, consultez la section [5 Créer des fichiers de paramètres](#).
 2. Renommez votre fichier : « read_xxx.edpk », où xxx est le nom de votre fichier d'origine.
Le mot de passe du fichier EDPK et le mot de passe de l'appareil doivent être identiques.
 3. Copiez le fichier que vous avez renommé sur une clé USB.
 4. Insérez la clé USB dans le port USB de l'appareil Brother.
 - Appareils HL/DCP/MFC
 - a Sélectionnez **Impression directe**.
 - b Les données de la clé USB apparaissent. Sélectionnez le fichier « read_xxx.edpk ».
 - c * Pour les appareils monochromes : appuyez sur **Marche**.
* Pour les appareils couleurs : appuyez au choix sur **Lancer en noir** ou **Démarr. coul.**
 - Scanners
 - a Sélectionnez **Mise à jour pro**.
 - b Les données de la clé USB apparaissent. Sélectionnez le fichier « read_xxx.edpk ».
 5. Les paramètres de votre choix seront extraits de l'appareil et enregistrés dans un nouveau fichier au format suivant : [nom de fichier de paramètres]_[nom de modèle]_[numéro de série]_[index].edpk
Le fichier journal de sortie sera automatiquement créé.
-

9. La boîte de dialogue **Paramètres de sauvegarde** affiche la progression de la sauvegarde.
Pour arrêter cette opération, cliquez sur le bouton **Arrêter**.
10. Une fois cela terminé, le récapitulatif des résultats s'affiche.
Pour vérifier le dossier de destination du fichier de sauvegarde, cliquez sur le bouton **Ouvrir un dossier**.
En cas d'échec, l'état d'erreur est également indiqué dans les résultats. Cliquez sur le bouton **Ouvrir le dossier des journaux**, vérifiez les détails du journal de sauvegarde, puis réessayez.

2.7 Définir un mot de passe

Notification	Adresse IP	Nom de modèle	Mot de pas:
<input type="checkbox"/>	172.16.1.1	Brother MFC-...	
<input type="checkbox"/>	172.16.1.1	Brother MFC-...	
<input type="checkbox"/>	172.16.1.1	Brother MFC-...	
<input type="checkbox"/>	172.16.1.1	Brother MFC-...	
<input type="checkbox"/>	172.16.1.1	Brother MFC-...	
<input type="checkbox"/>	172.16.1.1	Brother MFC-...	
<input type="checkbox"/>	172.16.1.1	Brother MFC-...	
<input type="checkbox"/>	172.16.1.1	Brother MFC-...	
<input type="checkbox"/>	172.16.1.1	Brother MFC-...	
<input type="checkbox"/>	172.16.1.1	Brother MFC-...	
<input type="checkbox"/>	172.16.1.1	Brother MFC-...	
<input type="checkbox"/>	172.16.1.1	Brother MFC-...	
<input type="checkbox"/>	172.16.1.1	Brother MFC-...	
<input type="checkbox"/>	172.16.1.1	Brother MFC-...	
<input type="checkbox"/>	172.16.1.1	Brother MFC-...	

Pour modifier votre mot de passe de connexion par défaut ou le mot de passe actuel.

1. Sélectionnez **Paramètres du mot de passe** dans la liste déroulante en haut à gauche.
2. Effectuez l'une des opérations suivantes :
 - **Modifier le mot de passe de connexion par défaut**
 - a) Sélectionnez les appareils cibles dans la liste, puis le bouton radio **Définir un mot de passe pour des appareils non configurés**.
 - b) Saisissez le mot de passe de votre choix dans les champs **Nouveau mot de passe :** et **Confirmer le nouveau mot de passe :**.
 - c) Cliquez sur **Appliquer**.
 - **Modifier le mot de passe actuel**
 - a) Sélectionnez les appareils cibles dans la liste, puis le bouton radio **Changer le mot de passe de l'appareil**.
 - b) Cliquez sur **Saisir le mot de passe du périphérique** et saisissez le mot de passe actuel dans le champ **Mot de passe :**.
OU
Saisissez le mot de passe actuel directement dans le champ **Mot de passe du périphérique** dans la liste.
 - c) Saisissez le nouveau mot de passe dans les champs **Nouveau mot de passe :** et **Confirmer le nouveau mot de passe :**.
 - d) Cliquez sur **Appliquer**.



- Lorsque vous sélectionnez le menu **Définir un mot de passe pour des appareils non configurés**, le bouton **Saisir le mot de passe du périphérique** et les champs **Mot de passe du périphérique** sont désactivés.
- Évitez d'utiliser les mots de passe suivants comme mot de passe administrateur :
 - access
 - initpass
 - Le « **Pwd** » indiqué au dos de votre appareil
- Peut également s'utiliser avec les périphériques connectés par USB.

3. La boîte de dialogue **Paramètres du mot de passe** affiche la progression de la configuration du mot de passe. Pour arrêter cette opération, cliquez sur le bouton **Arrêter**.
4. Une fois cela terminé, le récapitulatif des résultats s'affiche. En cas d'échec, l'état d'erreur est également indiqué dans les résultats. Cliquez sur le bouton **Ouvrir le dossier des journaux**, vérifiez les détails du journal de configuration du mot de passe, puis réessayez.

2.8 Envoyer un fichier Custom User Interface (UI)



Le fichier Custom UI (fichier DJF) est un fichier d'écran d'accueil personnalisé créé à l'aide de Brother Custom UI Tool.

Pour plus d'informations, consultez le *Guide de l'utilisateur de Custom UI Tool*.

Pour envoyer des écrans d'accueil personnalisés à plusieurs appareils Brother, procédez comme suit.

1. Assurez-vous que la liste des appareils comporte tous les appareils cibles.
2. Sélectionnez l'option **Envoyer le fichier Custom UI** dans la liste déroulante dans le coin supérieur gauche.
3. L'écran **Envoyer le fichier Custom UI** apparaît.
4. Tapez le mot de passe du périphérique dans la colonne **Mot de passe du périphérique**, si nécessaire.
5. Saisissez le chemin d'accès dans le champ **Fichier Custom UI** : ou cliquez sur le bouton **Parcourir...** pour sélectionner le dossier de destination du fichier Custom UI (fichier DJF).
6. Tapez le mot de passe du verrouillage d'écriture Custom UI dans la colonne **Mot de passe du verrouillage d'écriture Custom UI**.
Veillez à définir un mot de passe de verrouillage d'écriture pour les données personnalisées afin de limiter l'accès aux données et d'empêcher toute modification non autorisée des écrans d'accueil.
7. Cliquez sur le bouton **Envoyer**.
8. Lorsque vous avez terminé, l'appareil redémarre automatiquement pour afficher vos écrans d'accueil personnalisés.



- Avant d'envoyer le fichier Custom UI mis à jour sur les appareils, le verrouillage d'écriture Custom UI doit être déverrouillé.
- Assurez-vous que la solution logicielle Custom UI est activée sur les appareils cibles.


2.9 Verrouiller ou déverrouiller le verrouillage d'écriture Custom UI

1. Assurez-vous que la liste des périphériques contient tous les périphériques que vous souhaitez.
2. Sélectionnez l'option **Verrouillage/déverrouillage d'écriture Custom UI** dans la liste déroulante dans le coin supérieur gauche.
3. L'écran **Verrouillage/déverrouillage d'écriture Custom UI** apparaît.
4. Tapez le mot de passe du périphérique dans la colonne **Mot de passe du périphérique**, si nécessaire.
5. Sélectionnez le bouton radio **Verrouiller** ou **Déverrouiller** et tapez le mot de passe du verrouillage d'écriture Custom UI dans la colonne **Mot de passe du verrouillage d'écriture Custom UI**.
6. Cliquez sur le bouton **Appliquer**.

3 Fonctions additionnelles de Mass Deployment Tool (interface utilisateur)

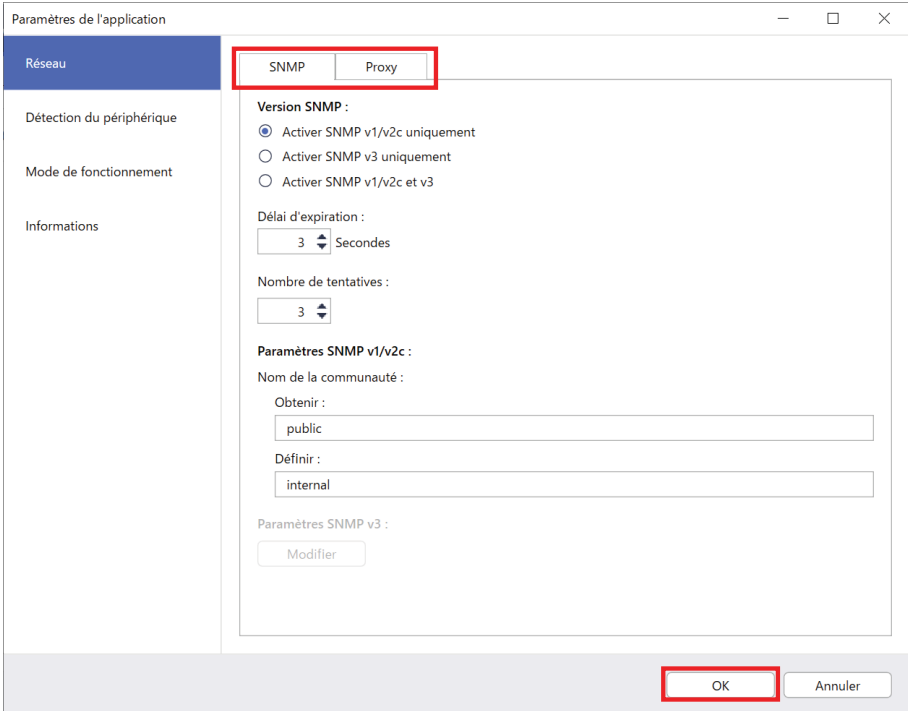
Des fonctions avancées additionnelles sont disponibles pour vous aider à gérer vos périphériques.

3.1 Paramètres de l'application

Cliquez sur  dans la barre supérieure pour configurer les paramètres de l'outil.

3.1.1 Configuration des paramètres réseau

Pour configurer les paramètres **Réseau** de l'appareil, procédez comme suit :



The screenshot shows a window titled "Paramètres de l'application" with a sidebar on the left containing "Réseau", "Détection du périphérique", "Mode de fonctionnement", and "Informations". The "Réseau" tab is active. At the top of the main area, there are two tabs: "SNMP" and "Proxy", both highlighted with red boxes. The "SNMP" tab contains the following settings:

- Version SNMP :**
 - Activer SNMP v1/v2c uniquement
 - Activer SNMP v3 uniquement
 - Activer SNMP v1/v2c et v3
- Délai d'expiration :** 3 Seconde(s)
- Nombre de tentatives :** 3
- Paramètres SNMP v1/v2c :**
 - Nom de la communauté :**
 - Obtenir : public
 - Définir : internal
- Paramètres SNMP v3 :** (with a "Modifier" button)

At the bottom right, there are "OK" and "Annuler" buttons, with the "OK" button highlighted by a red box.

1. Cliquez sur **Réseau**.
2. Cliquez sur l'onglet **SNMP**.
3. Choisissez les paramètres souhaités.
4. (Facultatif) Cliquez sur l'onglet **Proxy** et configurez vos paramètres de proxy.
 - Le paramètre par défaut est **Auto**.
 - Si vous sélectionnez **Manuel** :, spécifiez les éléments dans les champs **Nom du serveur** :, **Port** :, **Nom d'utilisateur** : et **Mot de passe** :.
5. Une fois que vous avez terminé, cliquez sur le bouton **OK**.

3.1.2 Configurer les paramètres de détection du périphérique

Pour détecter les périphériques cibles de votre choix, configurez les paramètres **Détection du périphérique** ci-dessous :

Pour rechercher des périphériques sur votre réseau

1. Sélectionnez **Détection du périphérique**.
2. Cochez la case à cocher **Diffusion IP** : ou **IP unicast** : dans l'onglet **Réseau** .
3. Cliquez sur **+** pour ajouter une nouvelle adresse.
4. Une fois que vous avez terminé, cliquez sur le bouton **OK**.


Pour rechercher des périphériques sur un réseau local différent


1. Sélectionnez **Détection du périphérique**.
2. Cochez la case **Diffusion agent** :
La fonctionnalité Diffusion agent utilise le logiciel appelé BRAgent. BRAgent s'exécute sur un ordinateur sur un réseau local différent de votre ordinateur, détecte les périphériques, puis transmet les résultats de détection à Mass Deployment Tool.
3. Cliquez sur **+** pour saisir le champ **Adresse IP d'agent** : ou **Nom de nœud d'agent** :, puis cliquez sur le bouton **OK**.
4. Spécifiez le port du serveur agent.
5. Une fois que vous avez terminé, cliquez sur le bouton **OK**.

Pour rechercher des périphériques connectés en USB

1. Cochez la case à cocher **USB** :.
2. Cliquez sur le bouton **OK**.

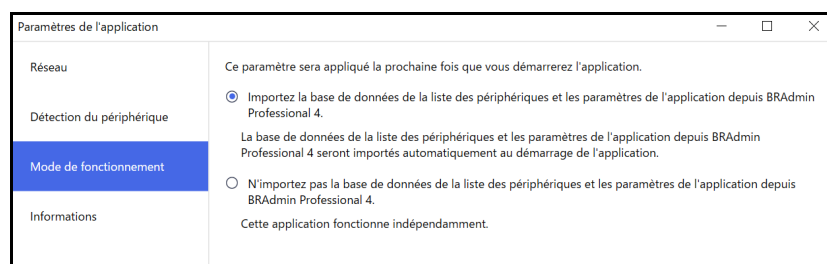


- Pour modifier les paramètres spécifiés, sélectionnez un paramètre et cliquez sur  .

- Pour supprimer les paramètres spécifiés, sélectionnez un paramètre et cliquez sur  .

3.1.3 Lier Mass Deployment Tool à BRAdmin Professional 4

À partir de l'écran principal, allez sur **Paramètres de l'application** > **Mode de fonctionnement**, et sélectionnez **Importez la base de données de la liste des périphériques et les paramètres de l'application depuis BRAdmin Professional 4**. pour lier Mass Deployment Tool à BRAdmin et utiliser ses informations sur les appareils et paramètres d'application. Lorsque ce paramètre est activé, vous ne pouvez pas modifier les paramètres de **Réseau** et de **Détection du périphérique** de Mass Deployment Tool.



3.1.4 Informations sur l'application

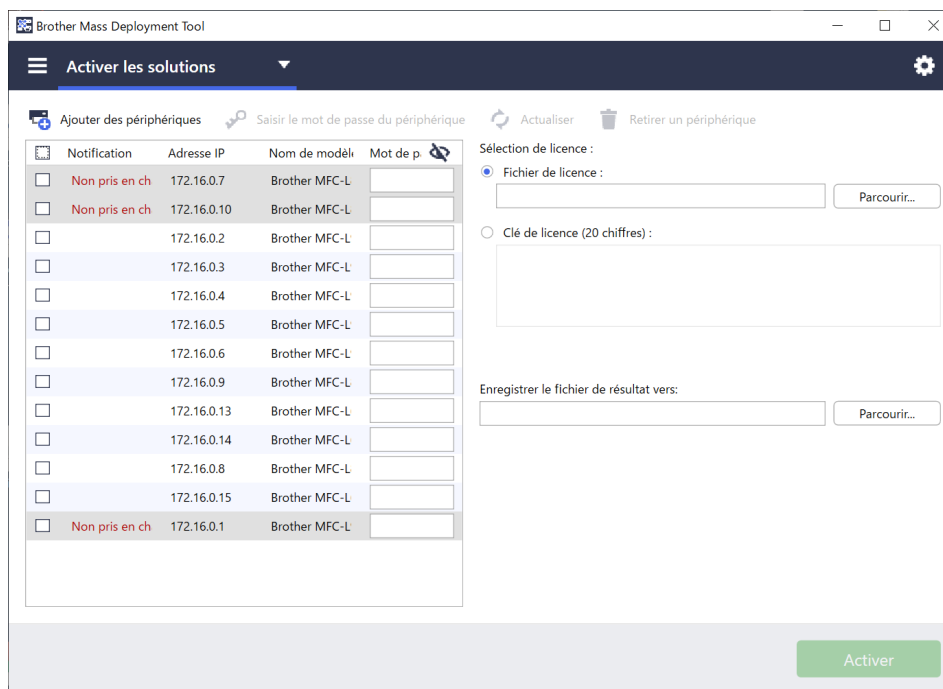
Les informations suivantes sur Mass Deployment Tool sont disponibles.

- Pour vérifier le journal de l'application de l'outil en cas d'erreur, cliquez sur le bouton **Ouvrir** dans le menu **Journal de l'application** :.
- Pour afficher les informations de version, cliquez sur le bouton **Version** dans le menu **À propos de cette application** :.
- Pour vérifier la version de l'application, cliquez sur le bouton **Rechercher les mises à jour du logiciel**. Vous pouvez mettre à jour le logiciel si une version plus récente est disponible.
- Pour vérifier les informations de licence, cliquez sur le bouton **Licence**.

3.2 Activer les solutions

Vous pouvez envoyer des fichiers de licence pour activer des solutions logicielles personnalisées sur les périphériques cibles.

Un fichier de licence valide est nécessaire pour cette tâche. Un fichier de licence peut contenir plusieurs codes d'activation et permettre l'activation de solutions sur plusieurs périphériques à la fois. Si vous n'en avez pas, contactez votre bureau Brother local.



1. Assurez-vous que la liste des périphériques contient tous les périphériques que vous souhaitez.
2. Sélectionnez **Activer les solutions** dans la liste déroulante de la barre supérieure.
3. L'écran **Activer les solutions** s'affiche. Les périphériques auxquels vous ne pouvez pas envoyer de licence sont indiqués par « Non pris en charge ».
4. Saisissez le mot de passe du périphérique dans la colonne **Mot de passe du périphérique**, si nécessaire.
5. Effectuez l'une des opérations suivantes :
 - Si vous disposez d'un fichier de licence : sélectionnez le bouton radio **Fichier de licence** ;, puis saisissez le nom du fichier dans le champ se trouvant en dessous, ou cliquez sur le bouton **Parcourir...** pour sélectionner le fichier de licence.
 - Si vous disposez de codes de licence : sélectionnez le bouton radio **Clé de licence (20 chiffres)** ;, puis saisissez les codes de licence dans le champ en dessous.
Vous pouvez saisir plusieurs codes, avec un code de licence par ligne.
6. Cliquez sur le bouton **Parcourir...** à côté du champ **Enregistrer le fichier de résultat vers** ;, puis spécifiez l'endroit auquel enregistrer le fichier de résultats. Vous pouvez également copier et coller les chemins d'accès des dossiers dans ce champ.
7. Cliquez sur le bouton **Activer**.
8. La boîte de dialogue **Activer les solutions** affiche la progression de l'activation.
Vous pouvez également arrêter la progression en cliquant sur le bouton **Arrêter**.
9. Une fois cela terminé, le récapitulatif des résultats s'affiche.
En cas d'échec, l'état d'erreur est également indiqué dans les résultats. Cliquez sur le bouton **Ouvrir le dossier des journaux**, vérifiez les détails du journal, puis réessayez.

4 Interface en ligne de commande (CLI)

L'interface en ligne de commande de l'outil vous permet de configurer les périphériques à distance à l'aide d'une invite de commande. L'interface en ligne de commande convertit les fichiers de paramètres en un format approprié et les envoie au périphérique de votre choix. Elle récupère ensuite les données des paramètres et vérifie si ces derniers ont bien été appliqués.

4.1 Utiliser CLI dans Mass Deployment Tool

Pour exécuter l'interface en ligne de commande de l'outil, vous devez l'exécuter depuis l'invite de commande sous Windows, puis saisir les bonnes commandes et options pour exécuter des instructions spécifiques. L'interface en ligne de commande utilise la syntaxe suivante :

settingcmd.exe *commande* *option* *option*

Où :

Commande : effectue une tâche spécifique et affiche le résultat

Option : modifie le fonctionnement d'une commande

Exemples

Application de fichiers de paramètres :

```
settingcmd.exe apply --ip IP_address --file your_file_name.json  
--password your_password
```

Récupération de fichiers de paramètres :

```
settingcmd.exe retrieve --ip IP_address --file your_file_name.json  
--output your_file_name.edpk --password your_password
```



Seul l'anglais peut être utilisé dans l'interface en ligne de commande.

Le fichier `Settingcmd.exe` est stocké dans le dossier « `SettingCommand` ».

4.2 Commandes et options

4.2.1 Commandes

Les commandes suivantes peuvent être utilisées avec une ou plusieurs options pour effectuer des tâches de configuration d'appareils spécifiques.

Commande	Option	Description
send	<p>Soit « Device identifier »*, soit « profile » est requis. ¹</p> <ul style="list-style-type: none">• Device identifier Requis :<ul style="list-style-type: none">• fileEn option :<ul style="list-style-type: none">• password• profile Requis :<ul style="list-style-type: none">• resultEn option :<ul style="list-style-type: none">• profilepassword• csvdelim <p>Disponible dans les deux, si nécessaire :</p> <ul style="list-style-type: none">• networksettingpath• dkeypassword• dkeyfile• log• communitynameset• communitynameget <p>* Pour plus d'informations, consultez 4.2.2 Identifiants de périphérique.</p>	<p>Vous permet d'envoyer le fichier spécifié vers l'appareil. Les fichiers PRN, PJJ, DJF, PJLF et PCLF sont pris en charge.</p> <p>PJFL et PCLF sont des fichiers de filtre utilisés par les fonctions de filtre prises en charge par certains appareils.</p> <p><i>Exemple :</i></p> <pre>settingcmd.exe send --ip IP_address --file your_file_name.prn</pre> <pre>settingcmd.exe send --profile your_profile_name.csv --result your_filename.csv</pre> <p>Confirmez le résultat de chaque appareil dans le fichier de résultats (CSV). Le fichier de résultats contient tous les éléments de votre profil de déploiement, ainsi que des éléments suivants :</p> <ul style="list-style-type: none">- Result- Detail- Start time- Finish time
read	<p>Requis :</p> <ul style="list-style-type: none">• Device identifier• file <p>En option :</p> <ul style="list-style-type: none">• output• password• networksettingpath• dkeypassword• dkeyfile• log• communitynameset• communitynameget	<p>Vous permet d'envoyer le fichier spécifié vers l'appareil et de lire la réponse. Seuls les fichiers PJJ sont pris en charge.</p> <p><i>Exemple :</i></p> <pre>settingcmd.exe read --ip IP_address --file your_file_name.pjl --output our_file_name.txt</pre>

Commande	Option	Description
apply	<p>Soit « Device identifier », soit « profile » est requis. ¹</p> <ul style="list-style-type: none"> • Device identifier Requis : <ul style="list-style-type: none"> • file En option : <ul style="list-style-type: none"> • password • skipvalidate • profile Requis : <ul style="list-style-type: none"> • result En option : <ul style="list-style-type: none"> • profilepassword • csvdelim • createfileonly • outputdir (*) <p>Disponible dans les deux, si nécessaire :</p> <ul style="list-style-type: none"> • schema • pjtable • enumtable • ignorepjerror • skipverify • networksettingpath • dkeypassword • dkeyfile • log • communitynameset • communitynameget • forcehttps <p>* Si vous utilisez « -- createfileonly », vous devez utiliser aussi « -- outputdir ».</p>	<p>Vous permet d'envoyer et d'appliquer le fichier de paramètres spécifié, et de confirmer le résultat. Les fichiers JSON, DPK et EDPK sont pris en charge.</p> <p>Si la commande est utilisée avec l'option « --outputdir », l'outil enverra les fichiers intermédiaires de chaque appareil vers le dossier désigné.</p> <p>Si la commande est utilisée avec les deux options « --createfileonly » et « --outputdir », l'outil enregistrera les fichiers intermédiaires de chaque appareil vers le dossier désigné, et n'appliquera pas les fichiers à chaque appareil.</p> <p><i>Exemple :</i></p> <pre>settingcmd.exe apply --ip IP_address --file your_file_name.json --password your_password</pre> <pre>settingcmd.exe apply --profile your_profile_name.csv --result your_filename.csv</pre> <p>Confirmez le résultat de chaque appareil dans le fichier de résultats (CSV). Le fichier de résultats contient tous les éléments de votre profil de déploiement, ainsi que des éléments suivants :</p> <ul style="list-style-type: none"> - Result - Detail - Start time - Finish time - Sortie (facultative) : Si vous utilisez la commande « apply » avec l'option « --outputdir », le chemin pour enregistrer le fichier intermédiaire apparaît ici.
retrieve	<p>Requis :</p> <ul style="list-style-type: none"> • Device identifier • output <p>En option :</p> <ul style="list-style-type: none"> • file • password • networksettingpath • log • communitynameset • communitynameget • forcehttps 	<p>Vous permet de récupérer les données de paramètres spécifiques de l'appareil spécifié.</p> <p>L'outil envoie une requête au périphérique cible spécifié et stocke les données de paramètres récupérées, dont tous les paramètres du schéma JSON en fonction du chemin d'accès spécifié.</p> <p>Pour télécharger uniquement certains paramètres, utilisez l'option « --file » pour spécifier le fichier de paramètres qui contient les éléments que vous souhaitez.</p> <p><i>Exemple :</i></p> <pre>settingcmd.exe retrieve --ip IP_address --file your_file_name.json --output your_file_name.edpk --password your_password</pre>

Commande	Option	Description
activate	<p>Soit « Device identifier », soit « profile » est requis. ¹</p> <ul style="list-style-type: none"> Device identifier <ul style="list-style-type: none"> Requis : <ul style="list-style-type: none"> networksettingpath activateresult licensecode En option : <ul style="list-style-type: none"> password profile <ul style="list-style-type: none"> Requis : <ul style="list-style-type: none"> networksettingpath activateresult En option : <ul style="list-style-type: none"> profilepassword csvdelim <p>Disponible dans les deux, si nécessaire :</p> <ul style="list-style-type: none"> dkeypassword dkeyfile log communitynameset communitynameget 	<p>Vous permet d'activer une solution logicielle personnalisée pour le périphérique cible spécifié.</p> <p><i>Exemple :</i></p> <pre>settingcmd.exe activate --ip IP_address --networksettingpath (nom de fichier des paramètres de communication réseau) --licensecode your_license_code --activateresult your_result_path</pre> <pre>settingcmd.exe activate --profile your_profile_name.csv --networksettingpath (nom de fichier des paramètres de communication réseau) --activateresult your_result_path</pre>
setpassword	<p>Soit « Device identifier », soit « profile » est requis. ¹</p> <ul style="list-style-type: none"> Device identifier <ul style="list-style-type: none"> En option : <ul style="list-style-type: none"> newpassword profile <ul style="list-style-type: none"> Requis : <ul style="list-style-type: none"> result En option : <ul style="list-style-type: none"> profilepassword csvdelim <p>Disponible dans les deux, si nécessaire :</p> <ul style="list-style-type: none"> networksettingpath dkeypassword dkeyfile log communitynameset communitynameget 	<p>Vous permet de modifier le mot de passe administrateur, du mot de passe de connexion par défaut à un autre mot de passe.</p> <p><i>Exemple :</i></p> <pre>settingcmd.exe setpassword --ip IP_address --newpassword your_new_password</pre> <pre>settingcmd.exe setpassword --profile your_profile_name.csv --result your_filename.csv</pre> <p>Confirmez le résultat de chaque appareil dans le fichier de résultats (CSV). Le fichier de résultats contient tous les éléments de votre profil de déploiement, ainsi que des éléments suivants :</p> <ul style="list-style-type: none"> - Result - Detail - Start time - Finish time
pack	<p>Requis :</p> <ul style="list-style-type: none"> output packfiles <p>En option :</p> <ul style="list-style-type: none"> password log 	<p>Crée un fichier de package de paramètres à partir des fichiers de paramètres JSON et de leurs fichiers de ressources ou fichiers de certificat. Si vous utilisez l'option « --password », le fichier de package sera crypté.</p> <p><i>Exemple :</i></p> <pre>settingcmd.exe pack --packfiles your_file_name.json your_file_name.xml your_file_name_2.cer --output your_file_name.edpk --password your_password</pre>

Commande	Option	Description
unpack	Requis : <ul style="list-style-type: none"> • file • unpackdir En option : <ul style="list-style-type: none"> • password • log 	Extrait le fichier paramètres du fichier de package de paramètres spécifié. S'il est protégé par mot de passe, le fichier du package est décrypté avec le mot de passe spécifié avec l'option « --password » et le fichier paramètre est extrait. <i>Exemple :</i> <pre>settingcmd.exe unpack --file your_file_name.edpk --unpackdir your_output_folder --password your_password</pre>
convertsetting	Requis : <ul style="list-style-type: none"> • source • destination En option : <ul style="list-style-type: none"> • password • version 	Convertit les fichiers de schéma créés avec une version antérieure dans un format compatible avec la version spécifiée. Si vous ne spécifiez pas la version, l'outil utilise la plus récente. <i>Exemple :</i> <pre>settingcmd.exe convertsetting --source your_file_name --destination your_file_name --version schema_revision_version_number</pre>
license		Affiche les informations de licence sur les logiciels Open Source. <i>Exemple :</i> <pre>settingcmd.exe license</pre>
version		Affiche les informations de version de l'outil. <i>Exemple :</i> <pre>settingcmd.exe version</pre>
eula	En option : <ul style="list-style-type: none"> • agree 	Le consentement au CLUF (contrat de licence de l'utilisateur final) est requis pour utiliser cet outil. Lorsque vous exécutez l'outil pour la première fois, il vous est demandé d'accepter le CLUF. En exécutant la commande « eula », l'outil affiche le message de confirmation du CLUF. Si d'autres commandes que « eula » sont comprises, l'outil vous demande d'exécuter la commande « eula » d'abord. Si vous utilisez la commande « eula » avec l'option « agree », l'outil accepte automatiquement le CLUF sans afficher d'invite. (Cette option est prévue pour l'exécution silencieuse de cet outil.) <i>Exemple :</i> <pre>settingcmd.exe eula --agree</pre>

Commande	Option	Description
listactivefunc	<p>Soit « Device identifier », soit « profile » est requis. ¹</p> <ul style="list-style-type: none"> • Device identifier • profile <p>Requis :</p> <ul style="list-style-type: none"> • result <p>En option :</p> <ul style="list-style-type: none"> • profilepassword • csvdelim <p>Disponible dans les deux, si nécessaire :</p> <ul style="list-style-type: none"> • networksettingpath • log • communitynameset • communitynameget 	<p>Affiche toutes les solutions activées de l'appareil spécifié.</p> <p><i>Exemple :</i></p> <pre>settingcmd.exe listactivefunc --ip IP_address --result your_filename.csv</pre> <pre>settingcmd.exe listactivefunc --profile your_profile_name.csv --result your_filename.csv --networksettingpath (nom de fichier des paramètres de communication réseau)</pre> <p>Confirmez le résultat de chaque appareil dans le fichier de résultats (CSV). Le fichier de résultats contient tous les éléments de votre profil de déploiement, ainsi que des éléments suivants :</p> <ul style="list-style-type: none"> - Result - Detail - Start time - Finish time
exportprofile	<p>Requis :</p> <ul style="list-style-type: none"> • output <p>En option :</p> <ul style="list-style-type: none"> • file • profilepassword • networksettingpath • log • csvdelim 	<p>Cherchez les périphériques cibles et générez les résultats de découverte en tant que profil de déploiement. Le critère de recherche peut être spécifié avec un fichier paramètres de profil d'exportation (TXT).</p> <p>Les paramètres pour chaque section dans le fichier paramètres de profil d'exportation sont comme suit :</p> <ul style="list-style-type: none"> [ip]: Adresse IP ou Plage d'Adresses IP [nodename]: Nom du nœud [mac]: Adresse MAC [serial_number]: Numéro de série <p>Si [ip] ou [nodename] est spécifié, les appareils sont recherchés en IP monodiffusion. Si [ip] ou [nodename] n'est pas spécifié, les appareils sont recherchés en IP broadcast.</p> <p>Si [mac] ou [serial_number] est spécifié, les appareils qui ne correspondent pas sont retirés des résultats de recherche.</p> <p>Sortie :</p> <ul style="list-style-type: none"> - Affichage de l'écran (Sortie standard) <ul style="list-style-type: none"> Si les appareils spécifiés par [nodename], [mac], [serial_number] sont introuvables, le nombre d'appareils qui correspondent aux critères de recherche et le chemin d'accès au fichier notfound_list (TXT) s'affichent. - Profil de déploiement (fichier CSV) <ul style="list-style-type: none"> Nom de fichier de sortie après l'option « --output ». Si l'option « --password » est spécifiée, compressez le fichier avec le mot de passe spécifié. - notfound_list.txt <ul style="list-style-type: none"> Sortie vers le même dossier comme le fichier spécifié après l'option « --output ». Générez seulement les facteurs qui ne correspondent pas aux résultats de la recherche parmi tous les facteurs dans la section spécifiée. <p><i>Exemple :</i></p> <pre>settingcmd.exe exportprofile --file export_profile_settings.txt --output result_profile.csv</pre>

Commande	Option	Description
applyup	Requis : <ul style="list-style-type: none"> • profile • result En option : <ul style="list-style-type: none"> • networksettingpath • dkeypassword • dkeyfile • log • communitynameset • communitynameget • profilepassword • csvdelim 	<p>Vous permet d'enregistrer les périphériques cibles spécifiés à l'aide d'un profil de déploiement pour l'Impression universelle de Microsoft. Si l'inscription à l'Impression universelle de Microsoft est définie, l'appareil se connecte au Portail Microsoft Azure et s'inscrit à l'Impression universelle de Microsoft. Le profil de déploiement doit contenir le fichier vers le fichier ETKN et son mot de passe. Seuls les fichiers ETKN sont pris en charge. Pour plus d'informations sur la création du fichier ETKN, consultez 4.2.6 Créer le Fichier ETKN.</p> <p>Après l'enregistrement, affectez les autorisations d'imprimante et partagez l'imprimante dans Azure Active Directory (Azure AD). Vous pouvez même utiliser les commandes Azure API pour affecter les autorisations d'imprimante et partager les imprimantes. L'identifiant d'application de micrologiciel ne peut être autorisé qu'une fois par le client dans Azure AD. Pour plus d'informations, consultez le site web de Microsoft.</p> <p><i>Exemple :</i></p> <pre>settingcmd.exe applyup --profile your profile_name.csv --result your_filename.csv --csvdelim semicolon</pre> <p>Confirmez le résultat de chaque appareil dans le fichier de résultats (CSV). Le fichier de résultats contient tous les éléments de votre profil de déploiement, ainsi que des éléments suivants :</p> <ul style="list-style-type: none"> - Result - Detail - Start time - Finish time
confirmup	Requis : <ul style="list-style-type: none"> • profile • result En option : <ul style="list-style-type: none"> • networksettingpath • log • communitynameset • communitynameget • profilepassword • csvdelim 	<p>Vous permet de confirmer le statut d'inscription à l'Impression universelle de Microsoft pour chaque appareil à l'aide du profil de déploiement.</p> <p><i>Exemple :</i></p> <pre>settingcmd.exe confirmup --profile your profile_name.csv --result your_filename.csv --csvdelim semicolon</pre> <p>Confirmez le résultat de chaque appareil dans le fichier de résultats (CSV). Le fichier de résultats contient tous les éléments de votre profil de déploiement, ainsi que des éléments suivants :</p> <ul style="list-style-type: none"> - Result - Detail - Start time - Finish time

Commande	Option	Description
dkeycreate	Requis : <ul style="list-style-type: none"> • output • devicepassword • dkeypassword En option : <ul style="list-style-type: none"> • edpkpassword 	Crée un fichier DKEY qui contient le mot de passe de l'appareil et le mot de passe pour le fichier de package (EDPK). Le fichier DKEY est crypté avec le mot de passe DKEY. <i>Exemple :</i> <pre>settingcmd.exe dkeycreate --devicepassword initpass --edpkpassword your_password --dkeypassword your_password --output our_file_name.dkey</pre>
listfilter	Soit « Device identifier », soit « profile » est requis. ¹ <ul style="list-style-type: none"> • Device identifier • profile Requis : <ul style="list-style-type: none"> • result En option : <ul style="list-style-type: none"> • profilepassword • csvdelim Disponible dans les deux, si nécessaire : <ul style="list-style-type: none"> • networksettingpath • communitynameset • communitynameget 	Vous permet d'afficher les noms de filtre enregistrés de l'appareil spécifié. <i>Exemple :</i> <pre>settingcmd.exe listfilter --ip IP_address --networksettingpath (nom de fichier des paramètres de communication réseau)</pre> <pre>settingcmd.exe listfilter --profile your_profile_name.csv --networksettingpath (nom de fichier des paramètres de communication réseau)</pre> Confirmez le résultat de chaque appareil dans le fichier de résultats (CSV). Le fichier de résultats contient tous les éléments de votre profil de déploiement, ainsi que des éléments suivants : <ul style="list-style-type: none"> - Result - Detail - Start time - Finish time
cuilock	Soit « Device identifier », soit « profile » est requis. ¹ <ul style="list-style-type: none"> • Device identifier Requis : <ul style="list-style-type: none"> • cuilockpassword Facultatif : <ul style="list-style-type: none"> • password <ul style="list-style-type: none"> • profile Requis : <ul style="list-style-type: none"> • result Facultatif : <ul style="list-style-type: none"> • profilepassword • csvdelim Disponible dans les deux, si nécessaire : <ul style="list-style-type: none"> • networksettingpath • dkeypassword • dkeyfile • log • communitynameset • communitynameget 	Verrouille l'écriture Custom UI sur l'appareil spécifié. <i>Exemple :</i> <pre>settingcmd.exe cuilock --ip IP_address --networksettingpath setting.ini --password your_password --cuilockpassword your_Custom_UI_lock_password</pre> Confirmez le résultat de chaque appareil dans le fichier de résultats (CSV). Le fichier de résultats contient tous les éléments de votre profil de déploiement, ainsi que les éléments suivants : <ul style="list-style-type: none"> - Result - Detail - Start time - Finish time

Commande	Option	Description
cuiunlock	<p>Soit « Device identifier », soit « profile » est requis. ¹</p> <ul style="list-style-type: none"> • Device identifier Requis : <ul style="list-style-type: none"> • cuiunlockpassword Facultatif : <ul style="list-style-type: none"> • password • profile Requis : <ul style="list-style-type: none"> • result Facultatif : <ul style="list-style-type: none"> • profilepassword • csvdelim <p>Disponible dans les deux, si nécessaire :</p> <ul style="list-style-type: none"> • networksettingpath • dkeypassword • dkeyfile • log • communitynameset • communitynameget 	<p>Déverrouille l'écriture Custom UI sur l'appareil spécifié.</p> <p><i>Exemple :</i></p> <pre>settingcmd.exe cuiunlock --profile your_profile_name.csv --result your_filename.csv --networksettingpath setting.ini --password your_password</pre> <p>Confirmez le résultat de chaque appareil dans le fichier de résultats (CSV). Le fichier de résultats contient tous les éléments de votre profil de déploiement, ainsi que les éléments suivants :</p> <ul style="list-style-type: none"> - Result - Detail - Start time - Finish time

Commande	Option	Description
managecacertificate	<p>« listonly » ou « inputdir » est requis.</p> <ul style="list-style-type: none"> • listonly • inputdir <p>Requis :</p> <ul style="list-style-type: none"> • result • period • password <p>Disponible dans les deux, si nécessaire :</p> <ul style="list-style-type: none"> • file • networksettingpath • log • communitynameset • communitynameget • csvdelim • emailresult (*) • emailto • emailfrom • emailtitle • addnewcertificate <p>*Si vous utilisez « --emailresult », vous devez également utiliser « --emailto » et « --emailfrom ».</p>	<p>Vous permet de récupérer une liste de certificats AC à partir des appareils spécifiés ou de distribuer des certificats AC à partir d'un dossier spécifié vers les appareils spécifiés. La correspondance entre les certificats AC est vérifiée par « CommonName ».</p> <p><i>Exemple :</i></p> <ul style="list-style-type: none"> • Récupérer uniquement la liste des certificats AC <pre>settingcmd.exe managecacertificate --listonly --period number --password your_password --result result.csv --file export_profile_settings.txt --emailresult --networksettingpath setting.ini --emailto email_address1 email_adress2 --emailfrom email_address --emailtitle email_title</pre> • Mettre à jour des certificats AC installés <pre>settingcmd.exe managecacertificate --inputdir ca_certificatedir --period number --password your_password --result result.csv --file export_profile_settings.txt --emailresult --networksettingpath setting.ini --emailto email_address1 email_adress2 --emailfrom email_address --emailtitle email_title</pre> • Distribuer tous les certificats AC dans le dossier des certificats AC <pre>settingcmd.exe managecacertificate --inputdir ca_certificatedir --period number --password your_password --result result.csv --file export_profile_settings.txt --emailresult --networksettingpath setting.ini --emailto email_address1 email_adress2 --emailfrom email_address --emailtitle email_title --addnewcertificate</pre> <p>Confirmer le résultat de chaque certificat AC dans le fichier de résultats (CSV). Éléments du résultat :</p> <ul style="list-style-type: none"> - IP Address : adresses IP des appareils dotés de certificats AC - Node Name : noms des nœuds des appareils dotés de certificats AC - Common Name : nom commun du certificat AC - Action Needed : action requise de votre part - Current Expiry Date : date d'expiration du certificat AC avant sa distribution - New Expiry Date : date d'expiration du certificat AC après sa distribution <p>Aucun résultat ne sera disponible pour les appareils qui ne peuvent pas communiquer ou qui n'ont pas de certificats AC.</p>

¹ L'option « Device identifier » ne peut être exécutée que sur un seul appareil, tandis que l'option « --profile » peut être exécutée sur plusieurs appareils, ou un seul appareil.

Les résultats apparaissent comme suit :

- Si l'exécution réussit : « Result: Success »
- Si l'exécution échoue : « Error and error details »



Si une solution n'est pas prise en charge, son statut d'activation affiche « LsSolutionNotSupported ».

4.2.2 Identifiants de périphérique

Les identifiants de périphérique spécifient le périphérique auquel vous voulez envoyer les commandes.

Identifiant de périphérique	Description
--ip <i>address</i>	L'adresse IP du périphérique cible (périphériques connectés au réseau uniquement).
--mac <i>address</i>	L'adresse MAC du périphérique cible (périphériques connectés au réseau uniquement).
--node <i>name</i>	Le nom du nœud du périphérique cible (périphériques connectés au réseau uniquement).
--usb	Pour spécifier un appareil connecté en USB (les appareils connectés en USB multiples ne sont pas pris en charge).
--model <i>name</i>	Le nom de modèle du périphérique cible (périphériques connectés en USB uniquement).
--serial <i>number</i>	Le numéro de série du périphérique cible (périphériques connectés au réseau uniquement).

4.2.3 Options

Vous pouvez associer des options aux commandes pour modifier leur fonctionnement. Consultez chaque description de commande dans la section [4.2.1 Commandes](#) pour découvrir les options que vous pouvez utiliser.

Option	Description
--file <i>filename</i>	Spécifiez le fichier que vous souhaitez utiliser.
--output <i>filename</i>	Spécifiez le chemin pour enregistrer le fichier de paramètres acquis.
--password <i>password</i>	Spécifiez le mot de passe administrateur pour le périphérique cible.
--newpassword <i>password</i>	Spécifiez un nouveau mot de passe administrateur pour l'appareil cible.
--schema <i>filename</i>	Spécifiez un fichier de schéma JSON externe.
--pjtable <i>filename</i>	Spécifiez une table de conversion PjL externe.
--enumtable <i>filename</i>	Spécifiez une table de conversion Enum externe.
--ignorepjerror	Ignorez les avertissements de conversion PjL même si aucune définition de conversion n'est déclarée dans la table de conversion PjL.
--skipvalidate	Passez la vérification de la validité pour les paramètres en utilisant le fichier de schéma avant d'envoyer le fichier de paramètres.
--skipverify	Passez la vérification si les paramètres sont appliqués correctement à l'imprimante après avoir appliqué les paramètres.
--packfiles <i>filename filename filename</i>	Spécifiez les fichiers que vous souhaitez emballer (séparés par des espaces ou des virgules).
--unpackdir <i>destination</i>	Spécifiez le chemin d'accès auquel extraire le contenu du package.
--log <i>filename</i>	Spécifiez le chemin d'accès du fichier de sortie du journal.
--communitynameget <i>community name</i>	Nom de la communauté pour « GET » lors des communications SNMP.
--communitynameset <i>community name</i>	Nom de la communauté pour « SET » lors des communications SNMP.
--agree	Indiquez votre consentement au CLUF.
--networksettingpath <i>networksettingpath</i>	Spécifiez la destination de référence sur un fichier externe qui contient les paramètres de communication réseau (SNMP v3, proxy). Utilisez le fichier <code>setting.INI</code> comme fichier externe après avoir configuré les paramètres réseau à l'aide de la GUI.
--source <i>filename</i>	Spécifiez le fichier avant conversion avec la commande « <code>convertsetting</code> ».
--destination <i>filename</i>	Spécifiez la destination d'enregistrement du fichier après conversion avec la commande « <code>convertsetting</code> ».
--version	Spécifiez la version après conversion avec la commande « <code>convertsetting</code> ».

Option	Description
--licensecode <i>license code</i>	Spécifiez un code de licence à 20 chiffres pour activer une solution logicielle personnalisée.
--activateresult <i>activate result folder path</i>	Spécifiez la destination d'enregistrement des résultats d'activation de la commande « activate ».
--forcehttps	Forcez les communications HTTPS.
--profile	Spécifiez le chemin d'accès du fichier de déploiement. Le chemin d'accès relatif à <code>settingcmd.exe</code> est également pris en charge. Les appareils dans le fichier ne sont qu'en connexion réseau.
--csvdelim	Spécifiez une des valeurs suivantes comme séparateur CSV : - colon - comma - equal - semicolon - space - tab Si vous ne spécifiez pas de séparateur, celui-ci sera choisi en fonction de votre région ou emplacement.
--createfileonly	Créez le fichier intermédiaire sans l'appliquer au périphérique cible lorsque vous utilisez la commande « apply » avec le profil. Si vous utilisez cette option, vous devez aussi utiliser l'option « --outputdir ».
--result	Spécifiez le chemin d'enregistrement du fichier d'exécution.
--outputdir	Spécifiez le chemin de sortie pour les fichiers créés lors de l'exécution de la commande.
--devicepassword <i>password</i>	Spécifiez le mot de passe de l'appareil à inclure dans le fichier DKEY.
--edpkpassword <i>password</i>	Spécifiez le mot de passe du fichier EDPK à inclure dans le fichier DKEY.
--dkeypassword <i>password</i>	Spécifiez le mot de passe de crypté et de décryptage du fichier DKEY.
--dkeyfile <i>filename</i>	Spécifiez le chemin pour enregistrer le fichier DKEY.
--profilepassword <i>password</i>	Spécifiez le mot de passe pour le profil de déploiement comprimé.
--listonly	Récupérez uniquement la liste des certificats AC de l'appareil sans distribuer les certificats AC à l'aide de la commande « managecacertificate ».
--inputdir	Spécifiez le chemin d'accès au dossier du certificat AC à l'aide de la commande « managecacertificate ». Non requis si vous utilisez l'option « --listonly ».
--period	Spécifiez le nombre de jours considérés comme proches de la date d'expiration en récupérant la liste des certificats AC à l'aide de la commande « managecacertificate ».
--emailresult	Envoyez par e-mail le fichier de résultats après exécution à l'aide de la commande « managecacertificate ». Utilisez les valeurs de la section SMTPSettings du fichier setting.INI pour les paramètres du serveur. Si vous utilisez cette option, vous devez aussi utiliser l'option « --emailto » et « --emailfrom ».
--emailto	Spécifiez l'adresse de destination lors de l'envoi par e-mail du fichier de résultats de la commande « managecacertificate ». Spécifiez plusieurs adresses séparées par des espaces.
--emailfrom	Spécifiez l'adresse source lors de l'envoi par e-mail du fichier de résultats de la commande « managecacertificate ».
--emailtitle	Spécifiez le titre lors de l'envoi par e-mail du fichier de résultats de la commande « managecacertificate ».
--addnewcertificate	Distribuez tous les certificats AC dans le dossier spécifié par l'option « --inputdir » à l'aide de la commande « managecacertificate ».
--cuilockpassword <i>custom ui lock password</i>	Spécifiez le mot de passe du verrouillage d'écriture Custom UI.

4.2.4 Profil de déploiement

Un profil de déploiement contient des informations sur l'appareil, des fichiers de paramètres et la valeur de paramètre unique de chaque appareil, si nécessaire.

La première ligne d'un fichier de profil de déploiement (CSV) doit répertorier les éléments suivants (dans n'importe quel ordre) :

○ Élément requis △ Élément facultatif – Élément non pris en charge

Élément	send	apply	applyup	activate	setpassword	listactivefunc	confirmup	listfilter	cuilock/ cuiunlock	
Model Name	–									
Serial Number	△									
Interface (USB/ NETWORK_IPV4)	–									
MAC Address/ Vendor ID	△									
Node Name/ Product ID	○ ¹									
IP Address	○ ¹									
Protected by password	–									
Password	○ ³			–				○ ³		
Json Schema	–									
File Path	○		○ ⁴		–					
Package Password	–	△ ²	○	–						
Json File	–									
Extra LAN Node Name	–									
Extra WLAN Node Name	–									
Extra Location	–									
Extra Contact	–									
New Password	–			○ ³		–				
CUI Lock Password	–								○	
User Defined Value	–	△	–							

¹ Vous devez spécifier l'adresse IP ou le nom du nœud du périphérique cible pour découvrir celui-ci.

² Requis avec l'EDPK spécifié dans le Chemin d'accès du fichier. Si Déployer le fichier de clés est spécifié, le « Package Password » n'est pas requis.

³ Si Déployer le fichier de clés est spécifié, le « New Password » ou « Password » n'est pas requis.

⁴ Si le fichier de licence n'est pas le même pour toutes les lignes, une erreur apparaîtra.

Définitions des éléments de déploiement :

Élément	Définition
Serial Number	Le numéro de série de l'appareil. Si le numéro que vous tapez dans ce champ ne correspond pas au numéro de série identifié avec l'adresse IP ou le nom du nœud, l'erreur « Serial number mismatch error » se produit.
Interface (USB/ NETWORK_IPV4)	Interface de connexion. Celle-ci est générée via la commande « exportprofile » et ignorée si vous utilisez une commande autre que la commande « exportprofile » avec un profil contenant cet élément. Sa valeur est « USB » ou « NETWORK_IPV4 ».
MAC Address/ Vendor ID	Adresse MAC (appareils connectés au réseau) ou Identifiant fournisseur (appareils connectés en USB). Celle-ci est générée via la commande « exportprofile » et ignorée si vous utilisez une commande autre que la commande « exportprofile » avec un profil contenant cet élément.
IP Address	L'adresse IP de l'appareil.
Node Name/Product ID	Le Nom du nœud de l'appareil (Appareils connectés en réseau) ou l'Identifiant produit (appareils connectés en USB).
Protected by password	Si un mot de passe est configuré sur les appareils. Sa valeur est « TRUE » ou « FALSE ».
Password	Le mot de passe administrateur de l'appareil.
File Path	Le chemin du fichier (relatif ou absolu).
Json Schema	Version du schéma JSON de l'appareil. Sa valeur est un nombre.
Package Password	Le mot de passe pour le fichier spécifié dans le File Path.
Json File	Indique si le fichier spécifié dans le chemin d'accès du fichier est un fichier de paramètres (JSON, DPK, EDPK). Sa valeur est « TRUE » ou « FALSE ».
Extra LAN Node Name/ Extra WLAN Node Name/Extra Location/ Extra Contact	La valeur pour réécrire le nom du nœud (LAN/WLAN/Location/Contact) dans le fichier JSON.
New Password	Le nouveau mot de passe administrateur de l'appareil.
CUI Lock Password	Le mot de passe du verrouillage d'écriture Custom UI.
User Defined Value	Vous pouvez définir une valeur unique pour un certain appareil en utilisant votre propre élément au format « #XXXXXXX# ». Vous pouvez utiliser tous les caractères à l'exception de « # » dans XXXXXXX. Cet élément vous permet de définir des valeurs différentes pour chaque appareil dans un profil unique. Il s'applique également à l'option « --createfileonly ».



Tous les éléments qui ne sont pas requis ou facultatifs sont ignorés et ne causent pas d'erreur.

Exemples de fichiers utilisés par la commande **apply** :

- Profil de déploiement

Un fichier CSV contenant les informations suivantes :

```
IP Address,Serial Number>Password,File Path,Package Password,#CONTACT#,#LOCATION#,#AUTO_POWER_OFF#  
10.1.2.146,E75868F7F173334,initpass,C:\tmp\brother.edpk,package1,Brother A,5F,hour8  
10.1.4.146,A99999A7H000511,initpass,C:\tmp\brother.edpk,package1,Brother B,4F,hour4  
10.1.7.179,C25312A1G553212,initpass,C:\tmp\brother.edpk,package1,Brother C,3F,off
```



Vous pouvez spécifier le séparateur (« , ») dans l'exemple ci-dessus avec l'option « --csvdelim ».

- Fichier de paramètres

Un fichier JSON situé au chemin C:\tmp\brother.edpk :

```
{
  "attributes": {
    "software_id": "pns_firmware",
    "setting_version": "",
    "schema_revision": 4
  },
  "settings": {
    "general": {
      "contact_and_location": {
        "contact": "#CONTACT#",
        "location": "#LOCATION#"
      },
      "auto_power_off_mode": {
        "auto_power_off_time": "#AUTO_POWER_OFF#"
      }
    }
  }
}
```

- Fichier intermédiaire

Le fichier 00001_10.1.2.146.json pour l'appareil 10.1.2.146, où 00001 est le numéro de ligne dans votre fichier CSV, où l'appareil cible est répertorié soustrait de 1 (cinq chiffres, complété si besoin par des zéros non significatifs) :

```
{
  "attributes": {
    "software_id": "pns_firmware",
    "setting_version": "",
    "schema_revision": 4
  },
  "settings": {
    "general": {
      "contact_and_location": {
        "contact": "Brother A",
        "location": "5F"
      },
      "auto_power_off_mode": {
        "auto_power_off_time": "hour8"
      }
    }
  }
}
```

4.2.5 Déployer le fichier de clés

Une commande Déployer le fichier CLÉS (fichier DKEY) sert à crypter et à utiliser les mots de passe relatifs aux paramètres de l'appareil.

Le fichier DKEY contient le mot de passe de l'appareil crypté et le mot de passe du fichier EDPK (le mot de passe du fichier EDPK est facultatif).

Si vous utilisez chaque commande avec l'option « --dkeyfile » :

- Le mot de passe de l'appareil dans le fichier DKEY est passé au périphérique cible.
- Si l'option « --password » est spécifiée en même temps, elle sera ignorée.
- Pour la commande « apply » :
 - Si un fichier EDPK est spécifié, le mot de passe du fichier EDPK dans le fichier DKEY sert à décrypter le fichier EDPK.
 - Le mot de passe et le mot de passe de package dans le profil de déploiement spécifié dans l'option « --profile » sont ignorés.
- Pour la commande « setpassword » :
 - Le mot de passe de l'appareil dans le fichier DKEY sert à définir le périphérique cible comme le nouveau mot de passe de l'appareil.
 - Le nouveau mot de passe dans le profil de déploiement qui est spécifié avec l'option « --profile » sera ignoré.

4.2.6 Créer le Fichier ETKN

Créez un fichier ETKN depuis le portail Microsoft Azure, à l'aide du fichier `UniversalPrintTokenGenerator.exe`.

À votre Invite de commande, exécutez le fichier `UniversalPrintTokenGenerator.exe` dans le dossier « `UniversalPrintTokenGenerator` ».

Le fichier ETKN est crypté avec le mot de passe spécifié dans l'option « `--filepass` » et enregistré sous le fichier spécifié dans l'option « `--output` ». Vous pouvez spécifier si vous voulez vous déconnecter du Portail Microsoft Azure après avoir obtenu le jeton.

Exemple :

```
UniversalPrintTokenGenerator.exe --output your_file_name.edpk --filepass  
your_file_password --signout
```

Option	Description
<i>Requis :</i> <ul style="list-style-type: none">• <code>output</code>• <code>filepass</code>	<p>Chemin du fichier pour enregistrer le fichier ETKN acquis auprès de Microsoft Azure.</p> <p>Le mot de passe pour le fichier ETKN à enregistrer.</p>
<i>En option :</i> <ul style="list-style-type: none">• <code>signout</code>	<p>Déconnectez-vous après avoir exécuté cette commande.</p>



- Les fichiers ETKN générés expirent au bout d'une heure. Pour repousser l'échéance, consultez le site web de Microsoft.
 - Assurez-vous que l'autorisation est accordée pour `UniversalPrintTokenGenerator.exe` dans le Microsoft Azure AD.
 - L'une des autorisations suivantes (dans le Microsoft Azure AD) est requise pour générer le fichier ETKN :
 - Administrateur général
 - Administrateur d'imprimantes
 - Technicien en charge des imprimantes
-

5 Créer des fichiers de paramètres

Reportez-vous à cette section lorsque vous créez des fichiers de paramètres utilisés par cet outil.

5.1 Fichiers de paramètres

Les fichiers de paramètres sont indépendants du modèle. Si un client remplace un périphérique existant, les fichiers de paramètres peuvent être réutilisés s'ils sont compatibles avec le nouveau périphérique. L'outil utilise les types et extensions de fichier suivants pour stocker les paramètres de périphérique :

- Fichiers JSON

Les fichiers JSON (JavaScript Object Notation) vous permettent de configurer les paramètres du périphérique sans avoir à comprendre les commandes PCL ou PJI. Pour plus d'informations, consultez [5.2 Fichiers JSON](#) et [5.3 Créer des fichiers JSON](#).

- Fichiers de package

Les fichiers de package peuvent inclure un fichier de paramètres basé sur JSON et les éventuelles ressources externes requises.

Type de fichier de package	Cryptage
DPK	Non
EDPK	Oui

- Fichiers de paramètres

Les fichiers de paramètres se composent d'un ou de plusieurs paramètres basés sur JSON.

5.2 Fichiers JSON

Les fichiers JSON (JavaScript Object Notation) sont utilisés pour configurer les paramètres du périphérique. JSON est une norme ouverte qui vous permet de spécifier vos propres paramètres avec un éditeur JSON, sans avoir à comprendre les commandes PCL ou PJI.

- Pour plus d'informations sur JSON, consultez www.json.org.
- Pour plus d'informations sur la structure des fichiers de schéma JSON et les types de paramètres, consultez json-schema.org.

```
JSON file format (Example)

{
  "attributes": {
    "software_id": "pns_firmware", <-- fixed value "pns_firmware"
    "schema_revsion": 1, <-- current schema version is 1
    "setting_version": "v0100", <-- version (operators can use this field for tracking)
  },
  "settings": {
    "general": {
      "contact_and_location": {
        "contact": "store_manager",
        "location": "store01"
      },
      "sleep_mode": {
        "sleep_time": 3
      },
      "auto_power_off_mode": {
        "auto_power_off_time": "off"
      }
    }
  }
}
```

Red	Green
Setting	Value



La structure des fichiers de paramètres JSON et le placement des entrées de paramètre individuelles sont décrits dans les fichiers de schéma JSON. Par exemple, le paramètre « `sleep_time` » doit se situer dans `$.settings.general.sleep_mode.sleep_time` et accepter uniquement des valeurs numériques.

Il existe trois façons de créer et de modifier des fichiers de paramètres JSON :

Méthode	Description
Utilisation d'un éditeur de texte	Modifiez les fichiers de paramètres de votre choix dans un éditeur de texte. Nous vous conseillons d'utiliser des éditeurs de texte prenant en charge JSON, comme Notepad++, car ils permettent un meilleur contrôle lorsque vous affichez, modifiez et formatez des fichiers JSON.
Utilisation d'un éditeur JSON prenant en charge les schémas JSON	Modifiez les fichiers de paramètres avec un éditeur tiers qui prend en charge les schémas JSON. L'interface de ces éditeurs permet de modifier les valeurs des paramètres en suivant une structure définie par schéma.
Utilisation de scripts/programmes	Créez des fichiers de paramètres à l'aide de scripts ou d'autres logiciels. Vous pouvez créer un fichier JSON à partir de rien, ou analyser le fichier JSON de base et modifier les valeurs des paramètres.

5.3 Créer des fichiers JSON

Vous pouvez utiliser n'importe quel éditeur de texte prenant en charge JSON pour créer et modifier des fichiers de paramètres. Pour utiliser des fichiers de paramètres JSON, vous aurez besoin d'un fichier de schéma JSON contenant tous les éléments configurables sur les périphériques Brother.

1. Préparez le fichier de schéma JSON.
Les fichiers de schéma par défaut se trouvent dans le dossier « `schema` » du dossier de Mass Deployment Tool sur votre ordinateur.



Avant de continuer, vérifiez que vous avez le bon fichier de schéma pour votre modèle. Pour une liste des fichiers de schéma et des modèles concernés, double-cliquez sur le fichier `README.url` dans le dossier « `schema` » pour ouvrir le site Web README. Vous aurez besoin de ces informations plus tard.

2. Modifiez le fichier de paramètres JSON dans un éditeur de texte.
3. Vous pouvez maintenant utiliser Mass Deployment Tool pour appliquer les paramètres à distance, ou utiliser une clé USB pour appliquer les paramètres sur l'appareil.

Créer et modifier des fichiers de paramètres dans un éditeur JSON en ligne (exemple)

1. Dans votre navigateur Web, accédez à www.jeremydorn.com/json-editor.
2. Ouvrez le fichier de schéma JSON Brother dans un éditeur de texte et copiez et collez son contenu dans le champ « `Schema` » de la page Web.
La section **attributes** s'affiche au sommet de la page.
3. Défilez jusqu'à la section **settings**, puis sélectionnez « `object` » dans la liste déroulante **general**.
Les options **General settings** apparaissent.
4. Sélectionnez « `object` » dans la liste déroulante **contact_and_location**.
5. Saisissez les détails de contact et d'emplacement de votre choix.
6. Défilez jusqu'à la zone **JSON Output** au sommet de la page, puis cliquez sur le bouton **Update Form**.
7. Le code mis à jour s'affiche dans le champ d'aperçu. Copiez la sortie JSON et collez-la dans l'éditeur de texte.
8. Utilisez Mass Deployment Tool pour appliquer les paramètres à distance, ou utilisez une clé USB pour appliquer les paramètres sur l'appareil.

6 Setting File Editor

Utilisez le Setting File Editor pour :

- Supprimer tous les paramètres spécifiques à l'appareil du fichier de paramètres (.json, .dpk, .edpk) en même temps, ou supprimer uniquement les paramètres de l'appareil inutiles et les sauvegarder.
- Créer les fichiers de paramètres (.json, .dpk, .edpk) et les profils (.csv) nécessaires pour exécuter la commande « apply » avec profil.
 - Ajoutez des mots clés dynamiques (Mapply) au fichier de paramètres (.json, .dpk, .edpk) et sauvegardez-les.
 - Utilisez un profil existant ou créez un nouveau profil (.csv) avec un champ pour les mots clés dynamiques (Mapply) ajoutés au fichier de paramètres actuellement ouvert.

1. Ouvrez le Setting File Editor.

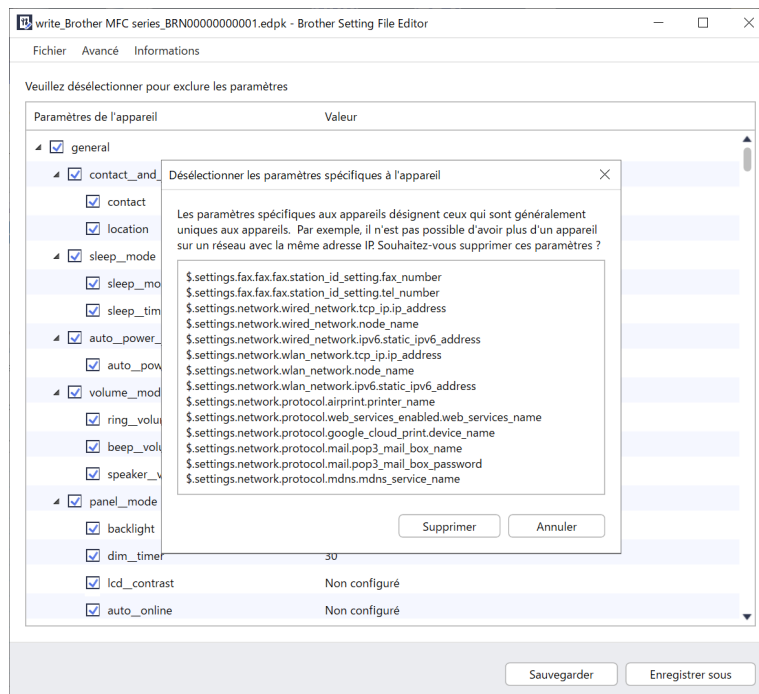


- Double-cliquez sur `SettingFileEditor.exe` dans le dossier « MassDeploymentTool ».
OU
Sélectionnez **Ouvrir le Setting File Editor** dans l'interface de Mass Deployment Tool.
- Lorsque vous utilisez le Setting File Editor pour la première fois après l'installation, lancez d'abord Mass Deployment Tool.

2. Pour ouvrir le fichier des paramètres, effectuez l'une des actions suivantes :

- Cliquez sur le menu **Fichier** puis sélectionnez **Ouvrir fichier**.
- Cliquez sur le bouton **Ouvrir fichier** au centre de l'écran, puis cliquez sur le fichier des paramètres.
- Accédez au dossier contenant le fichier de paramètres, puis glissez-déposez le fichier de paramètres directement dans la zone désignée.

3. Une boîte de dialogue s'affiche pour confirmer si vous souhaitez supprimer les paramètres spécifiques à l'appareil. Cliquez sur **Supprimer** pour désélectionner tous les paramètres répertoriés dans la boîte de dialogue, si nécessaire.



4. Effectuez l'une des opérations suivantes :

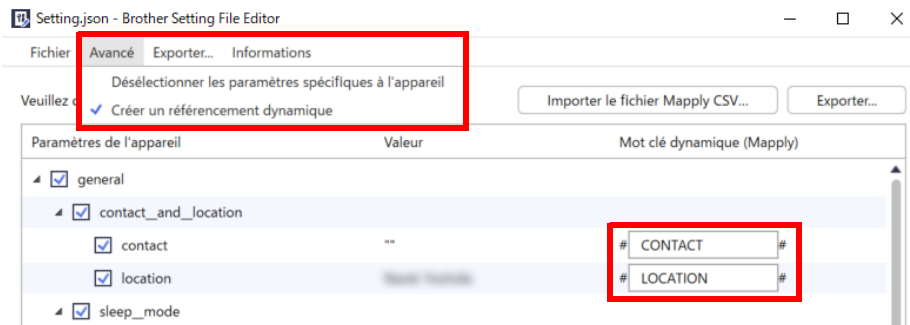
a) Supprimez des éléments de l'arborescence de paramètres.

Après la sauvegarde du fichier de paramètres, les éléments désélectionnés sont supprimés du fichier et ne sont plus affichés dans l'arborescence de paramètres.

b) Utilisez des mots clés dynamiques (Mapply).

Modifiez ou ajoutez une valeur dans le fichier des paramètres à un mot clé dynamique (Mapply) en sélectionnant **Créer un référencement dynamique** dans le menu **Avancé**.

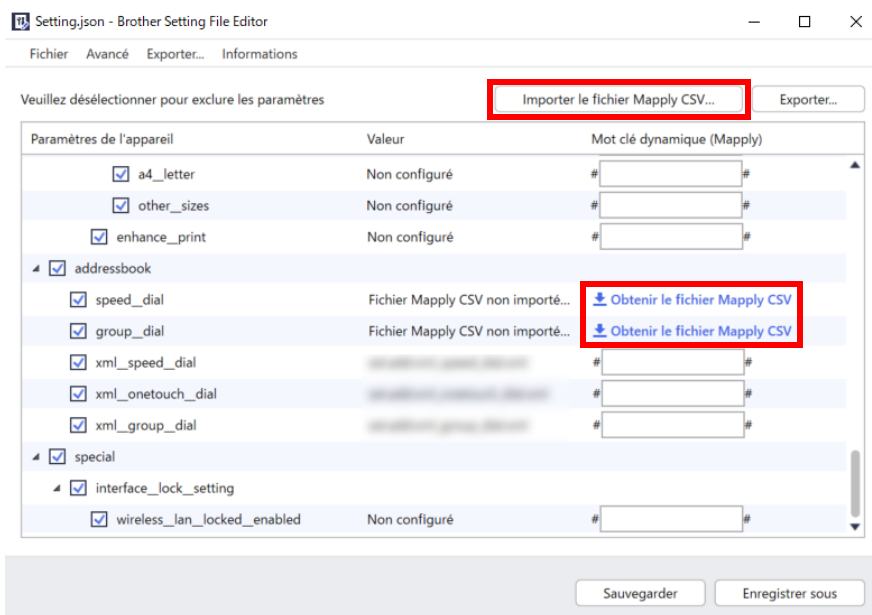
Saisissez le mot clé dans le champ **Mot clé dynamique (Mapply)**.



c) Définissez un mot clé dynamique (Mapply) pour obtenir les clés dans un tableau.

1. Cliquez sur le bouton **Obtenir le fichier Mapply CSV** pour télécharger le modèle Mapply CSV.
2. Modifiez le modèle Mapply CSV téléchargé et ajoutez le mot clé dynamique.
3. Importez le fichier Mapply CSV que vous avez créé.

Cliquez sur le bouton **Importer le fichier Mapply CSV...**, puis cliquez sur **Sauvegarder**.

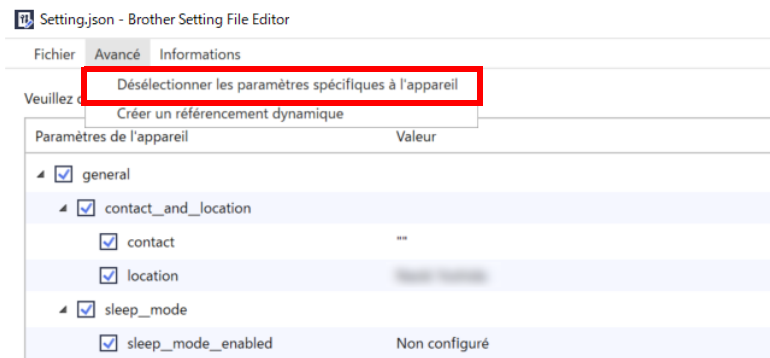


d) Exportez les mots clés dynamiques à l'aide du menu **Exporter...** ou du bouton **Exporter...** dans le coin supérieur droit de l'écran.

- Sélectionnez **Appliquer des mots clés dynamiques (Mapply) au profil de déploiement** pour ajouter les mots clés dynamiques à un profil de déploiement existant (fichier CSV ou ZIP).
- Sélectionnez **Créer un nouveau modèle de profil de déploiement (Mapply)** pour créer un nouveau profil de déploiement (fichier CSV).



- Supprimez tous les paramètres spécifiques à l'appareil en une fois en sélectionnant **Désélectionner les paramètres spécifiques à l'appareil** dans le menu **Avancé**.



- Un fichier des paramètres avec les mots clés Mapply peut uniquement être utilisé avec la commande « apply » avec profil.
Pour plus d'informations, consultez [4.2 Commandes et options](#).
- Le menu et le bouton **Exporter...** s'affichent lorsque **Créer un référencement dynamique** est sélectionné.
Pour plus d'informations sur les profils de déploiement, consultez [4.2.4 Profil de déploiement](#).

7 Dépistage des pannes

Si vous rencontrez des problèmes lors de l'utilisation de Mass Deployment Tool, consultez le tableau ci-dessous. Si le problème persiste, contactez l'équipe d'assistance technique de votre bureau Brother local.

Erreur	Solution
Compte administrateur verrouillé	Le mot de passe administrateur pour le périphérique cible a été saisi incorrectement de trop nombreuses fois. Attendez que le verrouillage du mot de passe du périphérique cible soit levé.
Déjà activée	La fonction que vous souhaitez activer sur le périphérique a déjà été activée.
Impossible de convertir vers PjL	Assurez-vous d'utiliser une table de conversion PjL compatible avec les données d'entrée.
Impossible de convertir vers un fichier Paramètre	Assurez-vous d'utiliser une table de conversion PjL compatible avec le fichier de paramètres de votre choix.
Erreur de connexion	Assurez-vous que le périphérique cible est connecté et disponible pour transférer les données.
Non correspondance de résultats de déploiement	Un ou plusieurs paramètres du fichier de paramètres n'ont pas été appliqués. Consultez le fichier du journal pour plus d'informations.
	Paramètres du mode Veille et de mise hors tension automatique : si vous souhaitez définir une valeur supérieure à 20 minutes ou configurer le paramètre sur DÉSACT, essayez de le faire depuis le panneau de commande de l'appareil.
Erreur interne du périphérique	Redémarrez le périphérique cible et réessayez.
Le périphérique est occupé	Attendez que le périphérique cible termine sa tâche actuelle.
Fichier introuvable	Assurez-vous que vous spécifiez le chemin d'accès du fichier correctement, puis réessayez.
Erreur d'écriture fichier	Assurez-vous qu'il y a assez d'espace dans le dossier de destination, et que les fichiers du dossier de destination peuvent être remplacés.
Mise à jour du firmware requise	La version du schéma du périphérique cible est plus ancienne que la version du schéma du fichier de paramètres JSON. Mettez à jour le micrologiciel du périphérique.
Erreur interne	Vérifiez que tous les paramètres sont corrects et réessayez.
Fichier paramètre de déploiement non valide	Assurez-vous que le contenu et la structure du fichier de paramètres sont corrects, puis réessayez.
Erreur de fichier non valide	Assurez-vous d'avoir sélectionné le bon fichier DJF et le bon appareil cible.
Erreur de licence	Assurez-vous d'entrer le bon code de licence (20 chiffres).
Schéma de nouvelle version requis	La version du schéma du fichier de paramètres JSON est plus ancienne que la version du schéma du périphérique cible. Exécutez la commande « convertsetting » dans l'interface en ligne de commande.
Non pris en charge	Assurez-vous que tous les périphériques cibles prennent en charge la fonction/commande que vous souhaitez, ou sélectionnez les périphériques cibles qui prennent en charge cette fonction/commande.
Déjà défini	Le mot de passe de l'appareil a déjà été modifié par rapport au mot de passe de connexion par défaut. Vérifiez que le mot de passe est le mot de passe de connexion par défaut.
Partiellement achevé	Certaines des solutions déployées ont été activées, et certaines sont déjà activées ou ne sont pas prises en charge sur les périphériques cibles. Vérifiez le fichier CSV stocké au chemin spécifié dans Enregistrer le fichier de résultat vers : sur l'écran Activer les solutions pour plus d'informations.
Mot de passe incorrect	Vérifiez que vous avez saisi le bon mot de passe.
Erreur d'autorisation	Vérifiez que vous avez l'autorisation d'accéder au dossier spécifié ou au dossier de sortie.
Non-concordance de numéro de série	Lorsque vous spécifiez l'identifiant du périphérique, assurez-vous de spécifier le numéro de série qui correspond à celui du périphérique cible.
Erreur de communication serveur	Assurez-vous que votre connexion réseau est active afin que vous puissiez mettre à jour cet outil vers la version la plus récente.

Erreur	Solution
Session expirée	La session d'activation a expiré après plus de 24 heures d'inactivité. Essayez d'activer à nouveau la solution ou fonction que vous souhaitez.
Erreur de communication SNMP	Assurez-vous de spécifier les paramètres SNMP correctement.
Erreur de sécurité SNMP v3	Assurez-vous que vos paramètres SNMP sont corrects. Réessayez une fois que l'appareil cible est déverrouillé.
Solution non prise en charge	Vérifiez que les périphériques cibles prennent en charge les solutions que vous souhaitez déployer.
Solution non prise en charge/ déjà activée	Certaines des solutions déployées ne sont pas prises en charge ou sont déjà activées. Vérifiez le fichier CSV stocké au chemin spécifié dans Enregistrer le fichier de résultat vers : sur l'écran Activer les solutions pour plus d'informations.
Erreur d'accès non autorisé	Le code de licence a été saisi incorrectement de trop nombreuses fois. Attendez que le verrouillage du serveur de licence soit levé. Assurez-vous que votre code de licence est au bon format (20 chiffres) et n'a pas encore été utilisé.

Annexe

Les codes de sortie fournis par Mass Deployment Tool (interface de ligne de commande) vous permettent d'identifier les erreurs de déploiement.

Erreurs de l'interface utilisateur/de ligne de commande (CLI)

Pour plus d'informations, consultez la section [7 Dépistage des pannes](#).

GUI : Erreur	CLI : Code de sortie	Description
Admin account locked	80009	Le mot de passe administrateur pour le périphérique cible a été saisi incorrectement de trop nombreuses fois.
Already activated	80023	L'appareil a déjà été activé.
Already set	80054	Le mot de passe a déjà été modifié.
Cannot convert to PJI	80030	Impossible de convertir le fichier paramètre en fichier PJI.
Cannot convert to Setting file	80031	Impossible de convertir le fichier PJI en fichier paramètre.
Connection error	80015	Erreur de connexion.
Deploy results mismatch	80032	Les résultats de déploiement du fichier paramètre ne correspondent pas.
Device internal error	80035	Erreur interne de l'appareil.
Device is busy	80007	L'appareil est occupé.
File not found	80011	Fichier introuvable.
File write error	80010	Erreur d'écriture fichier.
Firmware Update required	80033	Mise à jour du micrologiciel requise.
Internal error	80052	Erreur interne dans l'application.
Invalid deploy setting file	80029	Fichier paramètre de déploiement non valable.
Invalid file error	80026	Erreur de fichier non valable.
License error	80022	Erreur de licence.
New version schema required	80034	Schéma de nouvelle version requis.
Not supported	80008	Non pris en charge.
Package password incorrect	80071	Mot de passe du package incorrect.
Partially complete	80067	L'activation de la licence n'a été que partiellement achevée.
Password incorrect	80005	Mot de passe incorrect.
Permission error	80012	Accès refusé.
Serial number mismatch	80006	Le numéro de série entré ne correspond pas au numéro de série identifié.
Server communication error	80014	Erreur de communication serveur.
Session timeout	80021	Session expirée.
SNMP communication error	80013	Erreur de communication SNMP.
SNMP v3 security error	80055	Erreur de sécurité SNMP v3.
Solution not supported	80068	Certaines fonctionnalités ne sont pas prises en charge par cette licence.
Unauthorized access error	80020	Le nombre maximum de tentatives de mot de passe a été dépassé.
Universal Print Internal error	80203	Erreur interne Impression universelle de Microsoft.
Universal Print Internal error – Length excess	80205	La taille du jeton dépasse la limite.

GUI : Erreur	CLI : Code de sortie	Description
Universal Print Internal error – Unready	80201	L'appareil n'est pas encore prêt à l'inscription Impression universelle de Microsoft.
Universal Print Internal error – Unsupported	80204	L'appareil n'est pas pris en charge par l'Impression universelle de Microsoft.
Universal Print Registration Refused	80202	L'appareil n'est pas en mesure de s'inscrire à l'Impression universelle de Microsoft.
Initial Password Error	80071	Vous devez modifier le mot de passe par défaut pour modifier les paramètres de l'appareil.
Initial Password Reboot Error	80083	Échec de redémarrage après la réinitialisation du mot de passe par défaut.
Write lock error	80027	Échec du verrouillage d'écriture Custom UI.
Write lock password error	80028	Le mot de passe du verrouillage d'écriture Custom UI est incorrect.

Erreurs de l'interface CLI

Code de sortie	Description
70001	Consentement au CLUF requis.
70002	Impossible de convertir en raison d'un fichier erroné ou d'une mauvaise version.
70003	Impossible de créer le package.
70004	Impossible d'extraire le package.
70007	Impossible de lire le fichier de paramètres réseau.
70009	Paramètre incorrect.
70010	Échec d'exécution des fonctions à l'aide du profil de déploiement sur un ou plusieurs appareils.
70011	Profil de déploiement incorrect.
70012	Séparateur incorrect.
70013	Le nouveau mot de passe administrateur comprend moins de huit caractères.
70014	Le nouveau mot de passe administrateur est faible.
70015	Échec de décryptage du fichier DKEY.
70016	Échec de décryptage du profil de déploiement.
70017	Échec d'application du filtre.

Erreurs de générateur de jetons Impression universelle

Code de sortie	Description
70001	Compte d'utilisateur incorrect.
70004	L'option « --output » n'est pas spécifiée.
70005	L'option « --filepass » n'est pas spécifiée.
70006	Échec de l'enregistrement du fichier ETKN.
70007	Erreur de connexion.
70008	Session expirée.
70009	Pas authentifié par le Microsoft Azure AD.
70010	Paramètre incorrect.
70011	Erreur interne.
70012	Le compte n'a pas l'autorisation d'enregistrer les imprimantes.

brother