

Mass Deployment Tool

Podręcznik Użytkownika

Informacje o prawach autorskich

© 2022 Brother Industries, Ltd. Wszelkie prawa zastrzeżone.

Informacje zawarte w niniejszym dokumencie mogą ulec zmianie bez powiadomienia. Oprogramowanie opisane w niniejszym dokumencie jest dostarczane w ramach umowy licencyjnej. Oprogramowanie może być używane i kopiowane wyłącznie według zasad określonych w niniejszych umowach. Żadnej części niniejszej publikacji nie wolno powielać w jakikolwiek sposób lub jakimikolwiek środkami bez uzyskania wcześniejszej pisemnej zgody Brother Industries, Ltd.

Znaki handlowe

Brother to znak handlowy lub zarejestrowany znak handlowy firmy Brother Industries, Ltd.

Wszelkie nazwy handlowe lub nazwy produktów widoczne na produktach Brother, a także w powiązanych dokumentach lub innych materiałach, to znaki handlowe lub zarejestrowane znaki handlowe firm będących ich właścicielami.

Ważne uwagi

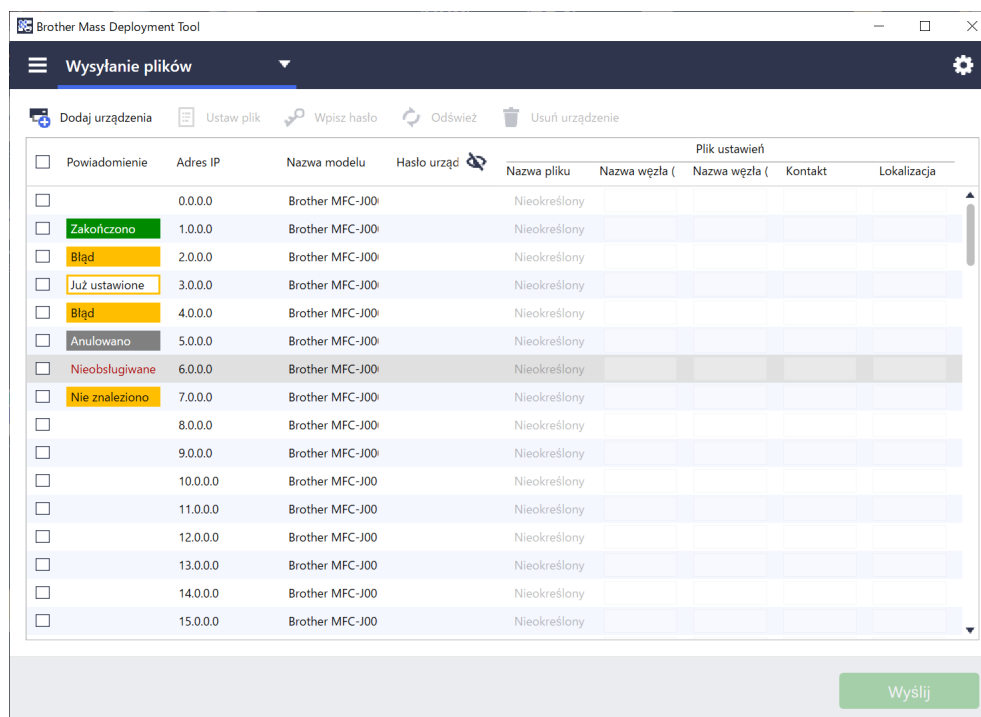
- Ekrany lub obrazy w niniejszym Podręczniku użytkownika pełnią rolę wyłącznie ilustracyjną i mogą się różnić od rzeczywistych.
- Treść niniejszego dokumentu i specyfikacje produktu mogą być zmieniane bez powiadomienia.

Spis treści

1 Wprowadzenie	1
1.1 Wstęp	1
1.2 Wymagania systemowe	2
1.3 Przygotowanie	2
2 Główne funkcje narzędzia Mass Deployment Tool (GUI)	3
2.1 Aktualizacja listy urządzeń	3
2.2 Sprawdź powiadomienia urządzenia	5
2.3 Używanie profili wdrażania	6
2.3.1 Import profili wdrażania	6
2.3.2 Eksport profili wdrażania	7
2.4 Otwórz aplikację Setting File Editor	7
2.5 Wysyłanie plików	7
2.6 Ustawienia kopii zapasowej	10
2.7 Ustaw hasło	11
2.8 Wysyłanie pliku spersonalizowanego interfejsu użytkownika (UI)	12
2.9 Blokowanie lub odblokowywanie zapisu Custom UI	13
3 Dodatkowe funkcje narzędzia Mass Deployment Tool (GUI)	14
3.1 Ustawienia aplikacji	14
3.1.1 Skonfiguruj ustawienia sieciowe	14
3.1.2 Skonfiguruj ustawienia wykrywania urządzeń	15
3.1.3 Powiązanie narzędzia Mass Deployment Tool do aplikacji BRAdmin Professional 4 ...	15
3.1.4 Informacje o aplikacji	15
3.2 Aktywuj rozwiązania	16
4 Interfejs wiersza poleceń (CLI)	17
4.1 Użyj interfejsu wiersza poleceń w narzędziu Mass Deployment Tool	17
4.2 Polecenia i opcje	18
4.2.1 Polecenia	18
4.2.2 Identyfikatory urządzeń	28
4.2.3 Opcje	29
4.2.4 Profil wdrożenia	31
4.2.5 Plik Deploy Key	33
4.2.6 Tworzenie pliku ETKN	34
5 Tworzenie plików ustawień	35
5.1 Pliki ustawień	35
5.2 Pliki JSON	35
5.3 Tworzenie plików JSON	36
6 Setting File Editor	37
7 Rozwiązywanie problemów	40
Dodatek	42

1 Wprowadzenie

1.1 Wstęp



Mass Deployment Tool oferuje interfejs konfiguracyjny, który pomaga w zarządzaniu różnymi ustawieniami urządzeń Brother i umożliwia użytkownikom instalowanie i zarządzanie wieloma urządzeniami podłączonymi poprzez USB lub sieć, bez konieczności instalowania dodatkowego oprogramowania. Narzędzie posiada dwa niezależne interfejsy:

- Graficzny interfejs użytkownika (GUI)
- Interfejs wiersza poleceń (CLI)

Główne funkcje tego narzędzia to:

- Zarządzanie wieloma urządzeniami za pomocą profilu wdrożenia, który składa się z informacji o urządzeniu lub ustawień
- Wdrażanie plików ustawień na urządzeniach docelowych
- Pobieranie ustawień z urządzeń docelowych



W przypadku korzystania z aplikacji BRAdmin Professional 4 można powiązać Mass Deployment Tool z BRAdmin Professional 4 i skorzystać z informacji o urządzeniu oraz z ustawień aplikacji:

- Przy uruchamianiu narzędzia Mass Deployment Tool po raz pierwszy
- W narzędziu Mass Deployment Tool w menu **Ustawienia aplikacji > Tryb działania**

Aby uzyskać więcej informacji, patrz [3.1 Ustawienia aplikacji](#).

Docelowymi użytkownikami tego narzędzia są:

- Technicy działów przedsprzedażnych i posprzedażnych
- Instalatorzy którzy instalują urządzenia w środowiskach klientów
- Technicy kanału sprzedaży, którzy zdalnie zarządzają urządzeniami klientów
- Administratorzy IT w firmach użytkowników końcowych z własnymi systemami administrowania urządzeniami

1.2 Wymagania systemowe

Systemy operacyjne	Windows 10 (32-bitowy i 64-bitowy) Windows 11 (64-bitowy) Windows Server 2016 lub nowszy (64-bitowy)
Dodatkowe oprogramowanie	.NET Framework 4.8 lub nowszy

1.3 Przygotowanie

1. Pobierz najnowszą wersję narzędzia Mass Deployment Tool ze strony Brother support: support.brother.com.
2. Skopiuj zawartość pobranego pliku do wybranego folderu.



Upewnij się, który plik schematu jest obsługiwany przez posiadany model urządzenia Brother. Aby wyświetlić listę dostępnych plików schematów i odpowiednich modeli, kliknij dwukrotnie plik `README.url` w folderze „Schema”, aby otworzyć witrynę README. Ta informacja będzie potrzebna później.

3. Aby uruchomić narzędzie, wykonaj jedną z następujących czynności:

- Za pomocą graficznego interfejsu użytkownika (GUI)
Kliknij dwukrotnie plik `MassDeploymentTool.exe` w folderze „MassDeploymentTool”.

Dla użytkowników BRAdmin Professional 4

- Aby powiązać narzędzie Mass Deployment Tool z aplikacją BRAdmin i korzystać z informacji o urządzeniu i ustawień aplikacji, wybierz **Zaimportuj bazę danych listy urządzeń i ustawienia aplikacji z BRAdmin Professional 4** w oknie dialogowym wyświetlanym po pierwszym uruchomieniu narzędzia Mass Deployment Tool. Aby powiązać je później, przejdź do opcji **Ustawienia aplikacji > Tryb działania**.
- Jeśli aplikacja BRAdmin jest chroniona hasłem, należy wpisać hasło.
- Za pomocą interfejsu wiersza poleceń (CLI)
W wierszu poleceń uruchom plik `settingcmd.exe` w folderze „SettingCommand”.



Zalecamy zmianę domyślnego hasła logowania, aby chronić urządzenie przed nieautoryzowanym dostępem i używać narzędzia Mass Deployment Tool w bezpieczny sposób. Aby uzyskać więcej informacji na temat zmiany hasła, patrz [2.7 Ustaw hasło](#).

2 Główne funkcje narzędzia Mass Deployment Tool (GUI)

Graficznego interfejsu użytkownika (GUI) narzędzia Mass Deployment Tool można użyć do wykonania następujących czynności:

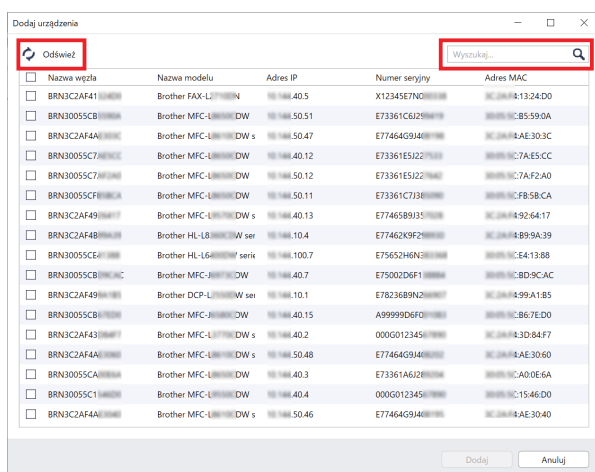
- Przygotowanie i zarządzanie profilami wdrażania dla wielu urządzeń Brother.
- Wdrażanie ustawień lub wysyłanie instrukcji do wielu urządzeń Brother za pomocą profili wdrażania.
- Zmiana ustawień Mass Deployment Tool.

2.1 Aktualizacja listy urządzeń

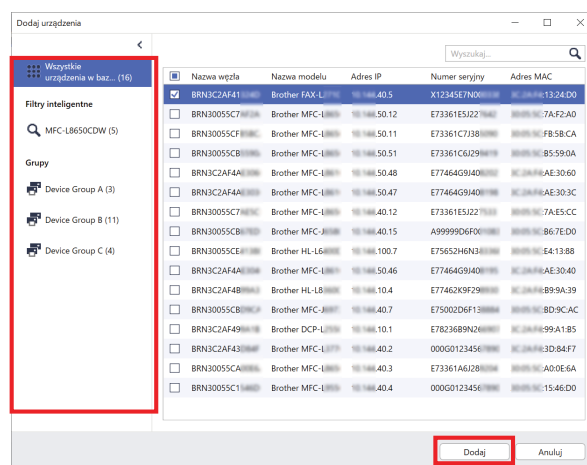
Po uruchomieniu nie są wyświetlane żadne urządzenia. Najpierw wyszukaj urządzenia docelowe, a następnie dodaj je do listy:

1. Kliknij przycisk **Dodaj urządzenia**, aby wyświetlić listę urządzeń na ekranie **Dodaj urządzenia**. Jeśli korzystasz z bazy danych BRAdmin, jej lista urządzeń jest wyświetlana z opcją **Filtry inteligentne** (zawiera urządzenia spełniające kryteria filtrowania) i **Grupy** (zawiera określone urządzenia) w panelu po lewej stronie. Aby uzyskać więcej informacji na temat Filtrów inteligentnych, patrz *Podręcznik Użytkownika BRAdmin Professional 4*.

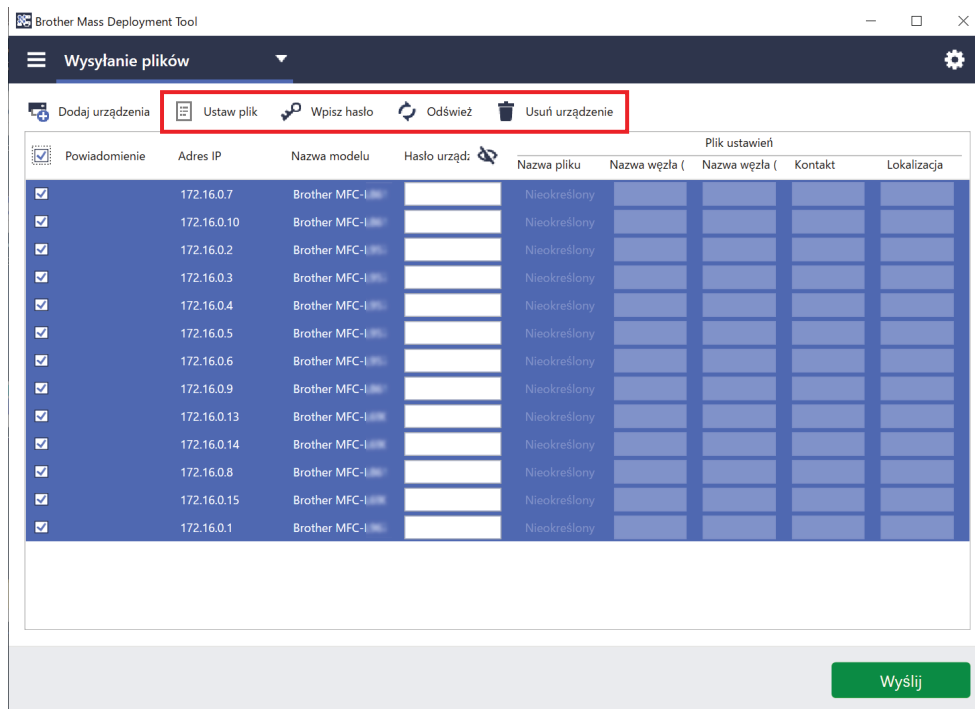
Bez użycia bazy danych BRAdmin



Z użyciem bazy danych BRAdmin



2. Wpisz słowo kluczowe w polu wyszukiwania lub w razie potrzeby kliknij przycisk **Odśwież**. (Przycisk **Odśwież** nie jest dostępny w przypadku korzystania z bazy danych BRAdmin.)
3. Zaznacz pola wyboru urządzeń, które chcesz dodać. Jeśli używana jest baza danych BRAdmin, można także wybrać docelowy filtr inteligentny lub grupę w panelu po lewej stronie.
4. Kliknij przycisk **Dodaj**. W głównym oknie narzędzia zostanie wyświetlona lista wybranych urządzeń.



W głównym oknie narzędzia dostępne są poniższe funkcje.

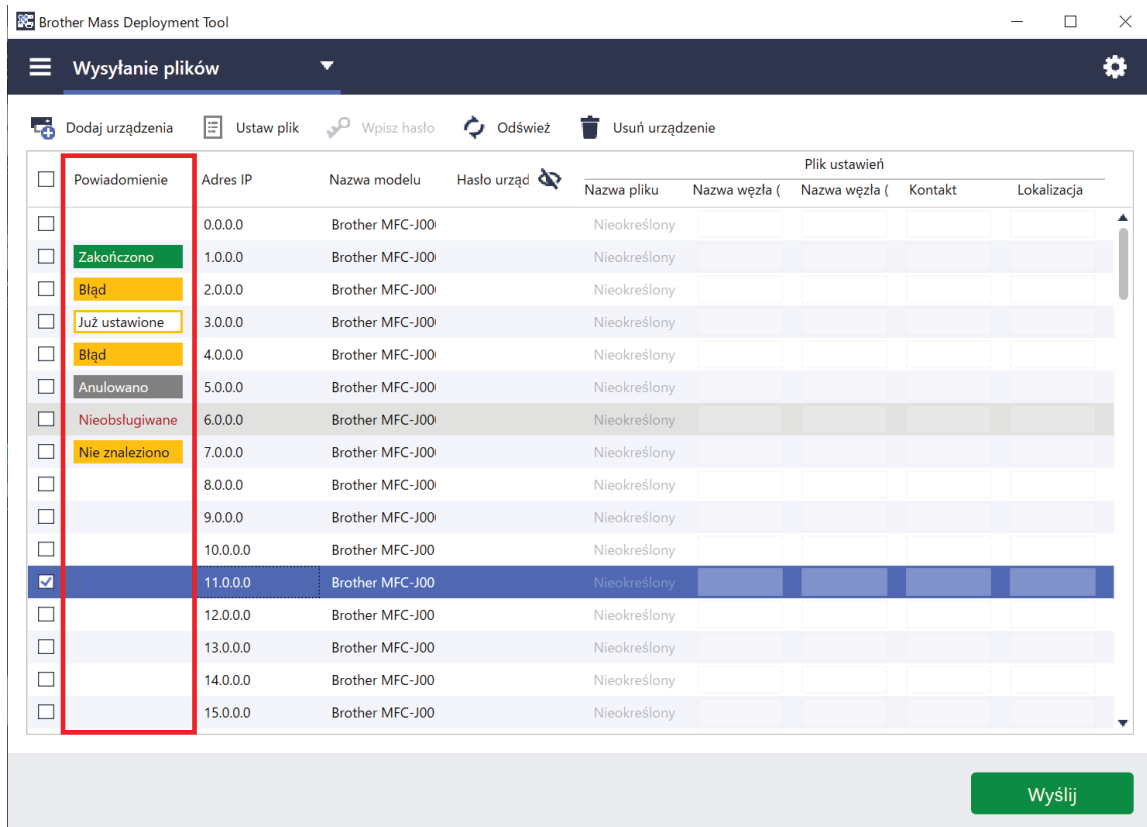
- **Wybierz plik ustawień**
Wybierz jedno lub więcej urządzeń, kliknij przycisk **Ustaw plik**, a następnie wybierz żądany plik.
- **Wprowadź hasło dla urządzeń chronionych hasłem**
Wybierz jedno lub więcej urządzeń, które korzystają z tego samego hasła, kliknij przycisk **Wpisz hasło**, podaj hasło, a następnie kliknij **OK**.
- **Odśwież listę urządzeń**
Wybierz jedno lub więcej urządzeń, a następnie kliknij przycisk **Odśwież**.
- **Usuń urządzenia z listy urządzeń**
Wybierz jedno lub więcej urządzeń i kliknij przycisk **Usuń urządzenie**.
- **Sortuj listę urządzeń**
Kliknij nagłówek kolumny zawierający żądane kryteria sortowania.



Aby wybrać kilka urządzeń, naciśnij i przytrzymaj klawisz Shift lub Ctrl na klawiaturze, a następnie kliknij lewym przyciskiem myszy żądane urządzenia.

2.2 Sprawdź powiadomienia urządzenia

Kolumna **Powiadomienie** ma Liście urządzeń zawiera powiadomienia o wynikach ostatnio wykonanego zadania dla wymienionych urządzeń.



Dostępne są następujące powiadomienia:

Nie znaleziono	To urządzenie było w trybie offline, gdy profil wdrażania został zaimportowany do narzędzia. Sprawdź stan połączenia urządzenia. (Aby uzyskać więcej informacji, patrz 2.3.1 Import profili wdrażania.)
Zakończono	To urządzenie pomyślnie zakończyło ostatnio wykonane zadanie.
Błąd	To urządzenie nie zakończyło pomyślnie ostatnio wykonywanego zadania. Zobacz szczegóły dziennika i w razie potrzeby wykonaj funkcję ponownie. Aby sprawdzić dziennik, kliknij > Informacje > kliknij przycisk Otwórz w sekcji Dziennik aplikacji .
Nieobsługiwane	To urządzenie nie obsługuje tej funkcji.
Anulowano	Ostatnio wykonywana funkcja została anulowana w tym urządzeniu.
Już ustawione	Domyślne hasło logowania zostało już zmienione.
Rozwiązanie nieobsługiwane / już aktywowane	Wszystkie ostatnio wykonywane funkcje zostały włączone. *
Częściowo ukończone	Ostatnio wykonywane funkcje zostały częściowo aktywowane. *
Rozwiązanie nieobsługiwane	Ostatnio wykonywana funkcja nie została aktywowana, ponieważ nie jest obsługiwana. *
(puste)	Brak powiadomień dla tego urządzenia.

* Dostępne tylko dla funkcji Aktywuj rozwiązania. Aby uzyskać więcej informacji, patrz [3.2 Aktywuj rozwiązania.](#)

2.3 Używanie profili wdrażania

Profile wdrażania zawierają ścieżki do plików ustawień, takich jak pliki JSON, i umożliwiają przypisywanie określonych plików ustawień do wielu urządzeń Brother. Ta funkcja umożliwia:


- Importowanie profili wdrażania, co pozwala przywrócić określone pliki ustawień dla określonych urządzeń.
- Eksportowanie i zapisywanie profili wdrażania, dzięki czemu inni użytkownicy mogą użyć ich do importowania ustawień z wielu urządzeń Brother, a następnie wysłać je do innych urządzeń.



Profile wdrażania zawierają tylko ścieżki względne do plików ustawień. Aby przekazać zestaw profili wdrażania i plików ustawień innym osobom, należy skopiować zarówno profil wdrożenia, jak i wszystkie niezbędne pliki ustawień, aby upewnić się, że ścieżka względna jest poprawna.

2.3.1 Import profili wdrażania

Importuj niestandardowe wdrożenia i używaj ich do zarządzania wieloma urządzeniami.


1. Kliknij  w lewym górnym rogu i wybierz **Załaduj profil...**

	Nazwa modelu	Hasło urzȳd:	Nazwa pliku	Nazwa wȳzła (Nazwa wȳzła (Kontakt	Lokalizacja
<input checked="" type="checkbox"/>	172.16.0.7	Brother MFC-1	Nieokreślony				
<input checked="" type="checkbox"/>	172.16.0.10	Brother MFC-1	Nieokreślony				
<input checked="" type="checkbox"/>	172.16.0.2	Brother MFC-1	Nieokreślony				
<input checked="" type="checkbox"/>	172.16.0.3	Brother MFC-1	Nieokreślony				
<input checked="" type="checkbox"/>	172.16.0.4	Brother MFC-1	Nieokreślony				
<input checked="" type="checkbox"/>	172.16.0.5	Brother MFC-1	Nieokreślony				
<input checked="" type="checkbox"/>	172.16.0.6	Brother MFC-1	Nieokreślony				
<input checked="" type="checkbox"/>	172.16.0.9	Brother MFC-1	Nieokreślony				
<input checked="" type="checkbox"/>	172.16.0.13	Brother MFC-1	Nieokreślony				
<input checked="" type="checkbox"/>	172.16.0.14	Brother MFC-1	Nieokreślony				
<input checked="" type="checkbox"/>	172.16.0.8	Brother MFC-1	Nieokreślony				
<input checked="" type="checkbox"/>	172.16.0.15	Brother MFC-1	Nieokreślony				
<input checked="" type="checkbox"/>	172.16.0.1	Brother MFC-1	Nieokreślony				

2. Wybierz ȳdany plik CSV lub zaszyfrowane archiwum ZIP.
3. Narzȳdzie importuje wybrany plik i wdroȳy zawarte w nim profile.
4. Upewnij siȳ, ȳe lista urzȳdȳen zawiera wszystkie ȳdane urzȳdȳenia. W razie potrzeby dodaj wiȳcej urzȳdȳen.

2.3.2 Eksport profili wdrażania

Twórz i eksportuj niestandardowe wdrożenia oraz używaj ich do zarządzania wieloma urządzeniami.

1. Upewnij się, że lista urządzeń zawiera wszystkie żądane urządzenia. W razie potrzeby dodaj więcej urządzeń.
2. Kliknij  i wybierz **Zapisz profil...** lub **Zapisz profil (z hasłem)...**



W przypadku wybrania opcji **Zapisz profil...**, jeśli jakiegokolwiek urządzenia są chronione hasłem, narzędzie powiadomi użytkownika, że profil zostanie zapisany bez szyfrowania. Kliknij **OK** i kontynuuj lub kliknij **Anuluj**, aby wrócić i wybrać opcję **Zapisz profil (z hasłem)...**

3. Wybierz folder docelowy, wprowadź nazwę pliku, a następnie kliknij przycisk **Zapisz**. Jeśli wyświetlony zostanie monit, wprowadź hasło i kliknij **OK**.
4. Narzędzie wyeksportuje plik i zapisze go w formacie CSV.

2.4 Otwórz aplikację Setting File Editor

Dostosuj pliki ustawień z kopii zapasowej.

1. Kliknij  i wybierz **Otwórz aplikację Setting File Editor**.



Aby pomyślnie uruchomić aplikację Setting File Editor, upewnij się, że pliki `MassDeploymentTool.exe` i `SettingFileEditor.exe` nie zostały przeniesione z folderu instalacyjnego. Aby uzyskać więcej informacji, patrz [6 Setting File Editor](#).

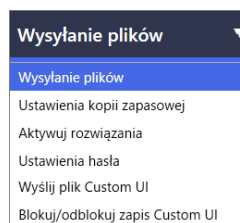
2.5 Wysyłanie plików

Aby wysłać określone pliki (pliki PJJ, DJF, PRN) lub wdrożyć pliki ustawień (pliki DPK, EDPK, JSON) do zarządzania wieloma urządzeniami docelowymi, wykonaj następujące czynności:
(Aby uzyskać więcej informacji na temat tworzenia plików ustawień, patrz [5.3 Tworzenie plików JSON](#).)

1. Upewnij się, że lista urządzeń zawiera wszystkie żądane urządzenia.
2. Z listy rozwijanej wybierz opcję **Wysyłanie plików**.
3. Ustaw plik, który chcesz wysłać na urządzenia docelowe:

- a) Kliknij przycisk **Ustaw plik** lub kliknij prawym przyciskiem myszy jedno z urządzeń docelowych i wybierz **Ustaw plik**.
- b) Wybierz żądany plik i kliknij przycisk **Otwórz**.
(Po wybraniu pliku z napędu flash USB lub w przypadku wybrania pliku EDPK należy wprowadzić hasło do pliku).

Wybrany plik zostanie ustawiony, a nazwa pliku zostanie wyświetlona w kolumnie **Nazwa pliku**.



Gdy plik ustawień (JSON, DPK lub EDPK) zostanie ustawiony, a jego szczegóły zostaną wyświetlone na ekranie **Wysyłanie plików**, można wprowadzić lub edytować informacje w polach tekstowych w kolumnach **Nazwa węzła (przewod.)**, **Nazwa węzła (beprzew.)**, **Kontakt** lub **Lokalizacja**.

Wysłanie pliku ustawień urządzenia spowoduje zmianę ustawień urządzenia, co może wpłynąć na jego zachowanie. Przed wysłaniem pliku ustawień urządzenia upewnij się, że jest on prawidłowy.

4. Kliknij przycisk **Wyślij** w prawym dolnym rogu ekranu.

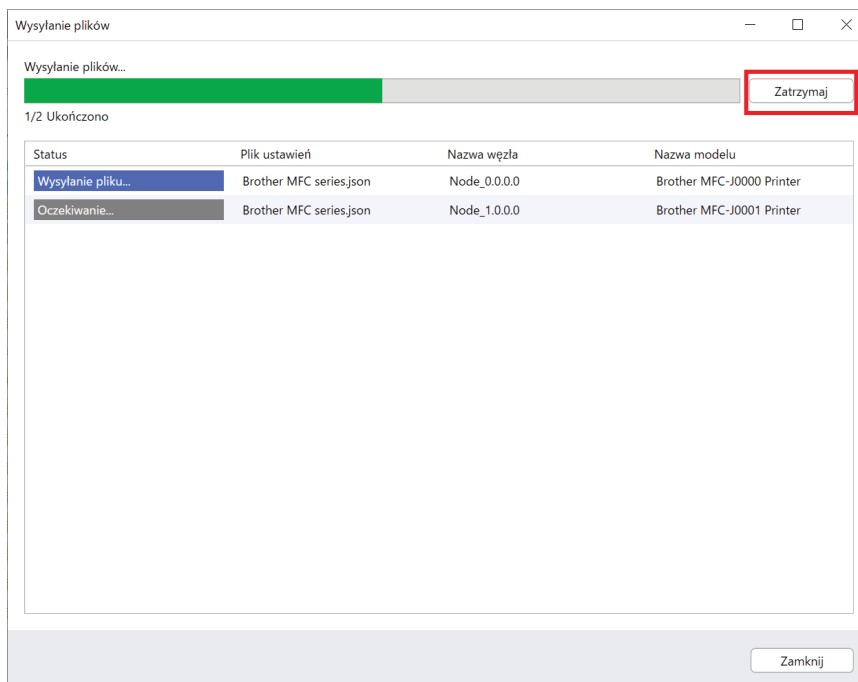


Alternatywnie można użyć napędu flash USB, aby wdrożyć ustawienia na urządzeniu.

1. Zmień nazwę pliku: „write_xxxx.edpk”, gdzie xxxx to nazwa oryginalnego pliku. Hasło do pliku EDPK musi być takie samo jak hasło do urządzenia.
2. Skopiuj go na napęd flash USB.
3. Włóż napęd flash USB do gniazda USB urządzenia Brother.
 - Urządzenia HL/DCP/MFC
 - a Wybierz opcję **Druk bezpośredni**.


- b Zostaną wyświetlone szczegóły dotyczące napędu USB flash. Wybierz plik „write_xxx.edpk”.
 - c * Urządzenia monochromatyczne: Naciśnij **Uruchom**.
* Urządzenia kolorowe: Naciśnij **Uruch.Mono** lub **Uruch.Kolor**.
- Skanery
- a Wybierz opcję **Uaktual. prog.**
 - b Zostaną wyświetlone szczegóły dotyczące napędu USB flash. Wybierz plik „write_xxx.edpk”.
4. Wybrane ustawienia zostaną zastosowane na urządzeniu. Wyjściowy plik dziennika zostanie utworzony automatycznie.

5. W oknie dialogowym **Wysyłanie plików** wyświetlany jest postęp wysyłania. Aby zatrzymać tę czynność, kliknij przycisk **Zatrzymaj**.



6. Po zakończeniu wyświetlone zostanie podsumowanie wyników.
W przypadku niepowodzenia w wynikach zostanie również uwzględniony status błędu. Kliknij przycisk **Otwórz folder dziennika**, sprawdź szczegóły w dzienniku i spróbuj ponownie.

Wysyłanie plików

 Podczas wysyłania plików wystąpił błąd.
Sprawdź informacje o błędzie i spróbuj ponownie.

Otwórz folder dziennika

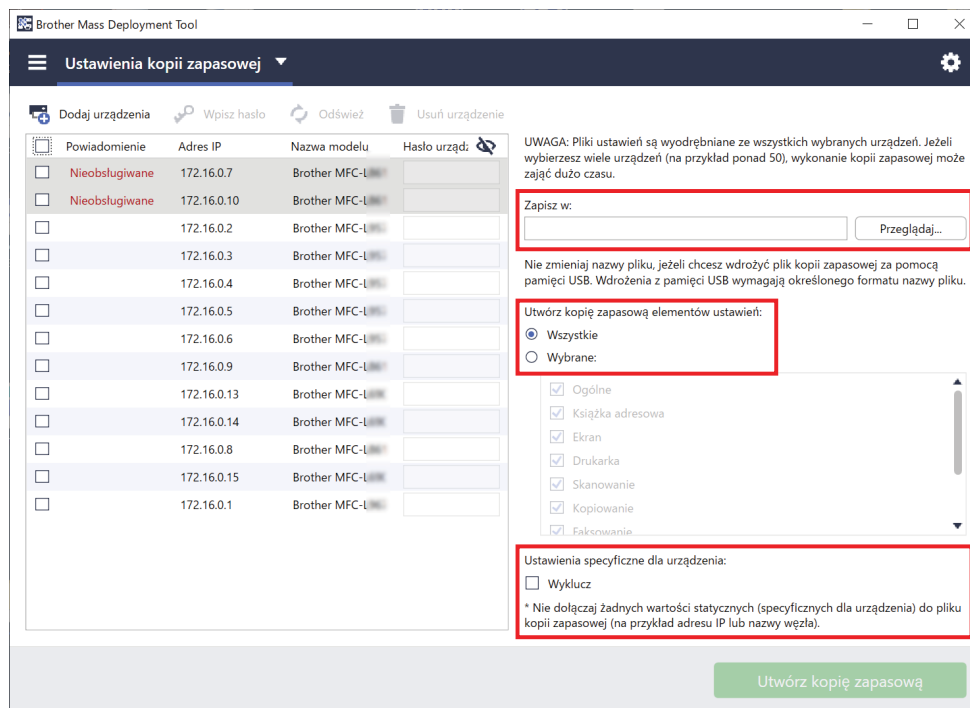
Status	Plik ustawień	Nazwa węzła	Nazwa modelu
Ukończono	Brother MFC series.json	Node_0.0.0.0	Brother MFC-J0000 Printer
Błąd wewnętrzny	Brother MFC series.json	Node_1.0.0.0	Brother MFC-J0001 Printer
Anulowano	Brother MFC series.json	Node_2.0.0.0	Brother MFC-J0002 Printer
Błąd wewnętrzny	Brother MFC series.json	Node_3.0.0.0	Brother MFC-J0003 Printer
Hasło niepoprawne	Brother MFC series.json	Node_4.0.0.0	Brother MFC-J0004 Printer
Niezgodność numeru seryjnego	Brother MFC series.json	Node_5.0.0.0	Brother MFC-J0005 Printer
Urządzenie jest zajęte	Brother MFC series.json	Node_6.0.0.0	Brother MFC-J0006 Printer
Błąd połączenia	Brother MFC series.json	Node_7.0.0.0	Brother MFC-J0007 Printer
Nieobsługiwane	Brother MFC series.json	Node_8.0.0.0	Brother MFC-J0008 Printer
Konto administratora zablokowane	Brother MFC series.json	Node_9.0.0.0	Brother MFC-J0009 Printer
Błąd zapisu pliku	Brother MFC series.json	Node_10.0.0.0	Brother MFC-J0010 Printer
Plik nie został znaleziony	Brother MFC series.json	Node_11.0.0.0	Brother MFC-J0011 Printer
Błąd uprawnień	Brother MFC series.json	Node_12.0.0.0	Brother MFC-J0012 Printer
Błąd komunikacji SNMP	Brother MFC series.json	Node_13.0.0.0	Brother MFC-J0013 Printer
Błąd komunikacji z serwerem	Brother MFC series.json	Node_14.0.0.0	Brother MFC-J0014 Printer

Zamknij

2.6 Ustawienia kopii zapasowej

Można pobrać ustawienia urządzenia Brother, aby wykonać ich kopię zapasową i użyć ich później do zastosowania tych samych ustawień w innym urządzeniu.

1. Upewnij się, że lista urządzeń zawiera wszystkie żądane urządzenia.
2. Wybierz opcję **Ustawienia kopii zapasowej** z listy rozwijanej w lewym górnym rogu.
3. Wyświetlony zostanie ekran **Ustawienia kopii zapasowej**. Urządzenia, których ustawień nie można pobrać, są wyświetlane jako „Nieobsługiwane”.



4. Jeśli to konieczne, wprowadź hasło urządzenia w kolumnie **Hasło urządzenia**.
5. Wprowadź ścieżkę w polu **Zapisz w:** lub kliknij przycisk **Przełączaj...**, aby wybrać folder docelowy na kopię zapasową pliku ustawień.
6. W polu **Utwórz kopię zapasową elementów ustawień:** wybierz **Wszystkie** lub **Wybrane:**, aby określić niezbędne elementy.
7. Zaznacz pole wyboru **Wyklucz**, aby w razie potrzeby nie uwzględniać w pliku kopii zapasowej ustawień specyficznych dla danego urządzenia, takich jak adres IP i nazwa węzła.



Aby usunąć elementy ustawień specyficzne dla danego urządzenia, można również użyć aplikacji Setting File Editor.

Aby uzyskać więcej informacji, patrz [6 Setting File Editor](#).

8. Kliknij przycisk **Utwórz kopię zapasową**.



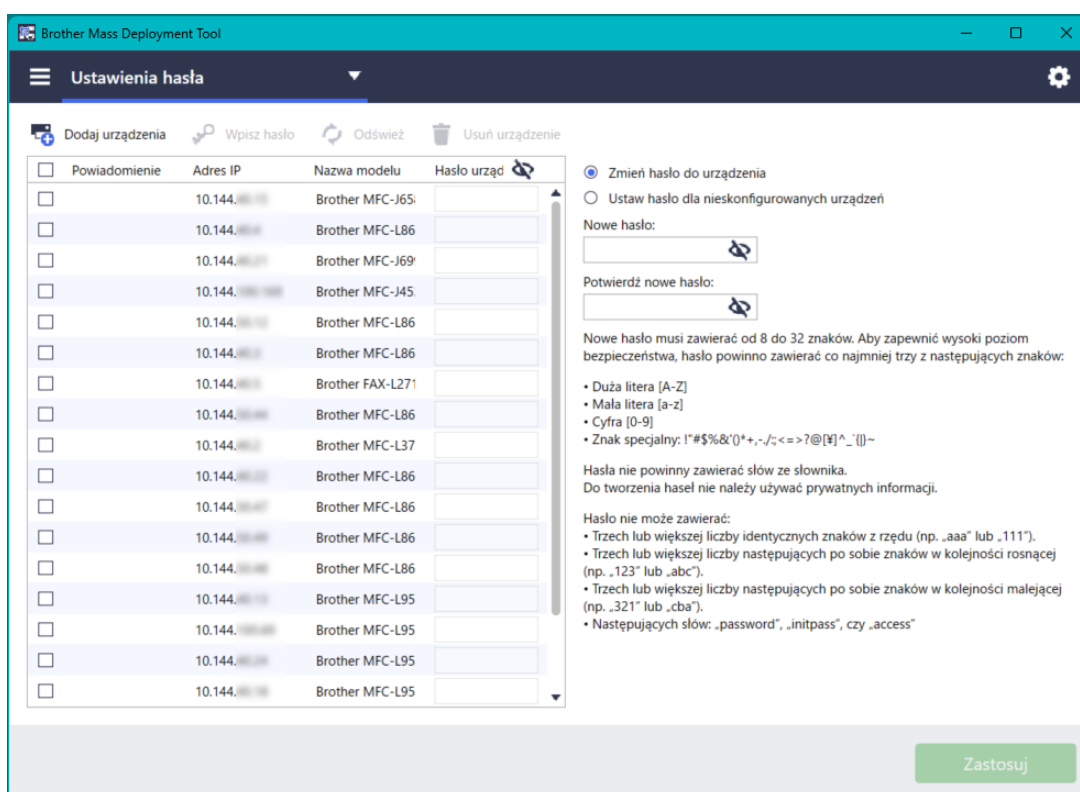
Napędu flash USB można również użyć, aby wykonać kopie zapasowe ustawień w urządzeniu.

1. Przygotuj plik EDPK z ustawieniami, których kopie zapasowe chcesz utworzyć. Instrukcje dotyczące tworzenia pliku EDPK można znaleźć w sekcji [5 Tworzenie plików ustawień](#).
2. Zmień nazwę pliku: „read_ xxxx.edpk”, gdzie xxxx to nazwa oryginalnego pliku. Hasło do pliku EDPK musi być takie samo jak hasło do urządzenia.
3. Skopiuj plik z nową nazwą na napęd flash USB.
4. Włóż napęd flash USB do gniazda USB urządzenia Brother.
 - Urządzenia HL/DCP/MFC
 - a Wybierz opcję **Druk bezpośredni**.
 - b Zostaną wyświetlone szczegóły dotyczące napędu USB flash. Wybierz plik „read_ xxx.edpk”.
 - c * Urządzenia monochromatyczne: Naciśnij **Uruchom**.
 - * Urządzenia kolorowe: Naciśnij **Uruch.Mono** lub **Uruch.Kolor**.

- Skanery
 - a Wybierz opcję **Uaktual. prog.**
 - b Zostaną wyświetlone szczegóły dotyczące napędu USB flash. Wybierz plik „read_xxx.edpk”.
- 5. Żądane ustawienia zostaną wyodrębnione z urządzenia i zapisane jako nowy plik w następującym formacie: [nazwa pliku ustawień]_[nazwa modelu]_[numer seryjny]_[indeks].edpk
Wyjściowy plik dziennika zostanie utworzony automatycznie.

9. W oknie dialogowym **Ustawienia kopii zapasowej** wyświetlany jest postęp tworzenia kopii zapasowej. Aby zatrzymać tę czynność, kliknij przycisk **Zatrzymaj**.
10. Po zakończeniu wyświetlone zostanie podsumowanie wyników. Aby sprawdzić folder docelowy pliku kopii zapasowej, kliknij przycisk **Otwórz folder**. W przypadku niepowodzenia w wynikach zostanie również uwzględniony status błędu. Kliknij przycisk **Otwórz folder dziennika**, sprawdź szczegóły w dzienniku kopii zapasowej, a następnie spróbuj ponownie.

2.7 Ustaw hasło



Umożliwia zmianę aktualnego hasła lub domyślnego hasła logowania.

1. Wybierz opcję **Ustawienia hasła** z listy rozwijanej w lewym górnym rogu.
2. Wykonaj jedną z następujących czynności:
 - **Zmień bieżące hasło**
Dotyczy urządzeń podłączonych do sieci oraz urządzeń podłączonych przez port USB.
 - a) Wybierz urządzenia docelowe z listy, a następnie wybierz przycisk opcji **Zmień hasło do urządzenia**.
 - b) Kliknij **Wpisz hasło** i wpisz bieżące hasło w polu **Hasło:**.
LUB
Wpisz bieżące hasło bezpośrednio w polu **Hasło urządzenia** na liście.
 - c) Wpisz żądane hasło w polach **Nowe hasło:** i **Potwierdź nowe hasło:**.
 - d) Kliknij **Zastosuj**.
 - **Zmień domyślne hasło logowania**
Dotyczy tylko urządzeń podłączonych do sieci, które obsługują tryb administratora i gdy jest on włączony.

-
- a) Wybierz urządzenia docelowe z listy, a następnie wybierz przycisk opcji **Ustaw hasło dla nieskonfigurowanych urządzeń**.
 - b) Wpisz nowe hasło w polach **Nowe hasło:** i **Potwierdź nowe hasło:**.
 - c) Kliknij **Zastosuj**.



-
- Po wybraniu menu **Ustaw hasło dla nieskonfigurowanych urządzeń** przycisk **Wpisz hasło** i pole **Hasło urządzenia** będą wyłączone.
 - Unikaj używania następujących haseł jako hasła administratora:
 - password
 - access
 - initpass
 - Hasła „Pwd” umieszczonego z tyłu urządzenia
-

3. W oknie dialogowym **Ustawienia hasła** wyświetlony zostanie postęp ustawiania hasła. Aby zatrzymać tę czynność, kliknij przycisk **Zatrzymaj**.
4. Po zakończeniu wyświetlone zostanie podsumowanie wyników. W przypadku niepowodzenia w wynikach zostanie również uwzględniony status błędu. Kliknij przycisk **Otwórz folder dziennika**, sprawdź szczegóły wyniku ustawiania hasła w dzienniku, a następnie spróbuj ponownie.

2.8 Wysyłanie pliku spersonalizowanego interfejsu użytkownika (UI)



Custom UI (plik DJF) to plik spersonalizowanego ekranu głównego utworzony przy użyciu narzędzia Brother Custom UI Tool.

Aby uzyskać więcej informacji, patrz *Podręcznik Użytkownika narzędzia Custom UI Tool*.

Aby wysłać spersonalizowane ekrany główne do wielu urządzeń Brother, wykonaj poniższe czynności.

1. Upewnij się, że lista urządzeń zawiera wszystkie urządzenia docelowe.
2. Wybierz opcję **Wyślij plik Custom UI** z listy rozwijanej w lewym górnym rogu.
3. Zostanie wyświetlony ekran **Wyślij plik Custom UI**.
4. W razie potrzeby wprowadź hasło urządzenia w kolumnie **Hasło urządzenia**.
5. Wprowadź ścieżkę w polu **Plik Custom UI:** lub kliknij przycisk **Przeglądaj...**, aby wybrać folder docelowy pliku Custom UI (pliku DJF).
6. Wprowadź hasło blokady zapisu Custom UI w kolumnie **Hasło blokady zapisu Custom UI**. Upewnij się, że zostało ustawione hasło blokady zapisu dla spersonalizowanych danych, aby ograniczyć dostęp do danych i zapobiec nieupoważnionej edycji ekranów głównych.
7. Kliknij przycisk **Wyślij**.
8. Po zakończeniu urządzenie zostanie automatycznie uruchomione ponownie, aby wyświetlić spersonalizowane ekrany główne.



-
- Przed wysłaniem do urządzeń zaktualizowanego pliku Custom UI należy anulować blokadę zapisu Custom UI.
 - Upewnij się, że oprogramowanie Custom UI jest aktywowane na urządzeniach docelowych.
-


2.9 Blokowanie lub odblokowywanie zapisu Custom UI

1. Upewnij się, że lista urządzeń zawiera wszystkie żądane urządzenia.
2. Wybierz opcję **Blokuj/odblokuj zapis Custom UI** z listy rozwijanej w lewym górnym rogu.
3. Zostanie wyświetlony ekran **Blokuj/odblokuj zapis Custom UI**.
4. W razie potrzeby wprowadź hasło urządzenia w kolumnie **Hasło urządzenia**.
5. Wybierz przycisk opcji **Blokuj** lub **Odblokuj** i wprowadź hasło blokady zapisu Custom UI w kolumnie **Hasło blokady zapisu Custom UI**.
6. Kliknij przycisk **Zastosuj**.

3 Dodatkowe funkcje narzędzia Mass Deployment Tool (GUI)

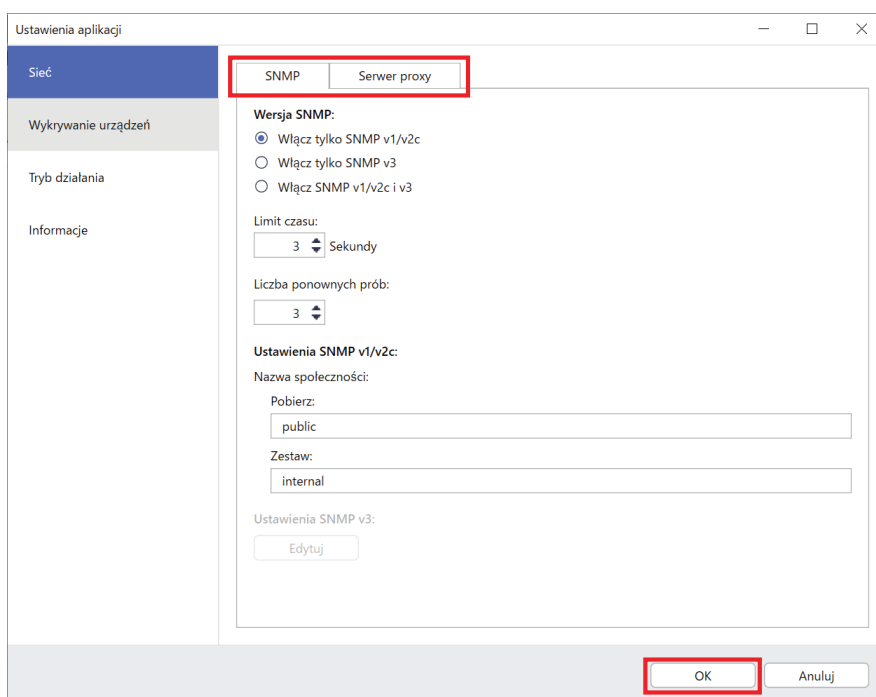
Dostępne są dodatkowe funkcje zaawansowane pomocne w zarządzaniu urządzeniami.

3.1 Ustawienia aplikacji

Kliknij  na górnym pasku, aby skonfigurować ustawienia narzędzia.

3.1.1 Skonfiguruj ustawienia sieciowe

Aby skonfigurować ustawienia **Sieć** w urządzeniu, wykonaj następujące czynności:



1. Kliknij opcję **Sieć**.
2. Kliknij kartę **SNMP**.
3. Wybierz żądane ustawienia.
4. (Opcjonalnie) Kliknij kartę **Serwer proxy** i skonfiguruj ustawienia serwera proxy.
 - Ustawienie domyślne to **Automatyczny**.
 - Jeśli wybrane zostanie ustawienie **Ręczna**:, określ elementy w polach **Nazwa serwera**:, **Port**:, **Nazwa użytkownika**: i **Hasło**:
5. Po zakończeniu kliknij przycisk **OK**.

3.1.2 Skonfiguruj ustawienia wykrywania urządzeń

Aby wykryć żądane urządzenia docelowe, skonfiguruj **Ustawienia wyszukiwania** poniżej:

Wyszukiwanie urządzeń we własnej sieci

1. Wybierz **Ustawienia wyszukiwania**.
2. Zaznacz pole wyboru **Rozgłaszanie IP:** lub **Emisja pojedyncza IP:** na karcie **Sieć:**.
3. Kliknij **+**, aby dodać nowy adres.
4. Po zakończeniu kliknij przycisk **OK**.


Wyszukiwanie urządzeń w innej sieci lokalnej

1. Wybierz **Ustawienia wyszukiwania**.
2. Wybierz pole wyboru **Rozgłaszanie agenta:**.
Funkcja Rozgłaszanie agenta wykorzystuje oprogramowanie o nazwie BRAgent. Oprogramowanie BRAgent działa na komputerze w innej sieci LAN niż komputer użytkownika, wykrywa urządzenia, a następnie przekazuje wyniki wykrywania do narzędzia Mass Deployment Tool.
3. Kliknij **+**, aby wprowadzić **Adres IP agenta:** lub **Nazwa węzła agenta:**, a następnie kliknij przycisk **OK**.
4. Określ port serwera agenta.
5. Po zakończeniu kliknij przycisk **OK**.

Wyszukiwanie urządzeń podłączonych przez USB

1. Zaznacz pole wyboru **USB:**.
2. Kliknij przycisk **OK**.

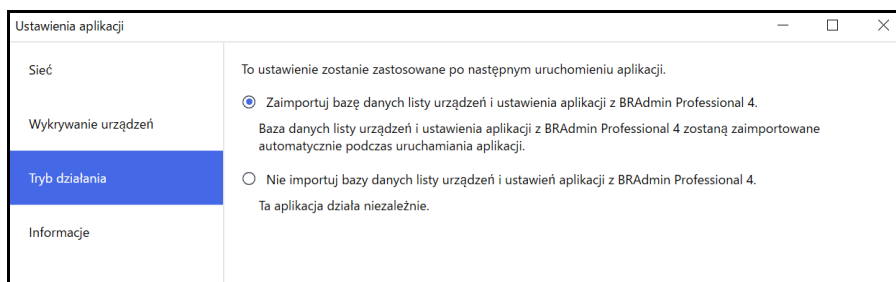


- Aby edytować określone elementy ustawień, wybierz je i kliknij .

- Aby usunąć określone elementy ustawień, wybierz je i kliknij .

3.1.3 Powiązanie narzędzia Mass Deployment Tool do aplikacji BRAdmin Professional 4

Na ekranie głównym przejdź do menu **Ustawienia aplikacji > Tryb działania** i wybierz opcję **Zaimportuj bazę danych listy urządzeń i ustawienia aplikacji z BRAdmin Professional 4.**, aby powiązać narzędzie Mass Deployment Tool z aplikacją BRAdmin i użyć informacji o urządzeniu oraz ustawień aplikacji. Gdy to ustawienie jest włączone, nie można zmienić ustawień **Sieć** i **Wykrywanie urządzeń** w narzędziu Mass Deployment Tool.



3.1.4 Informacje o aplikacji

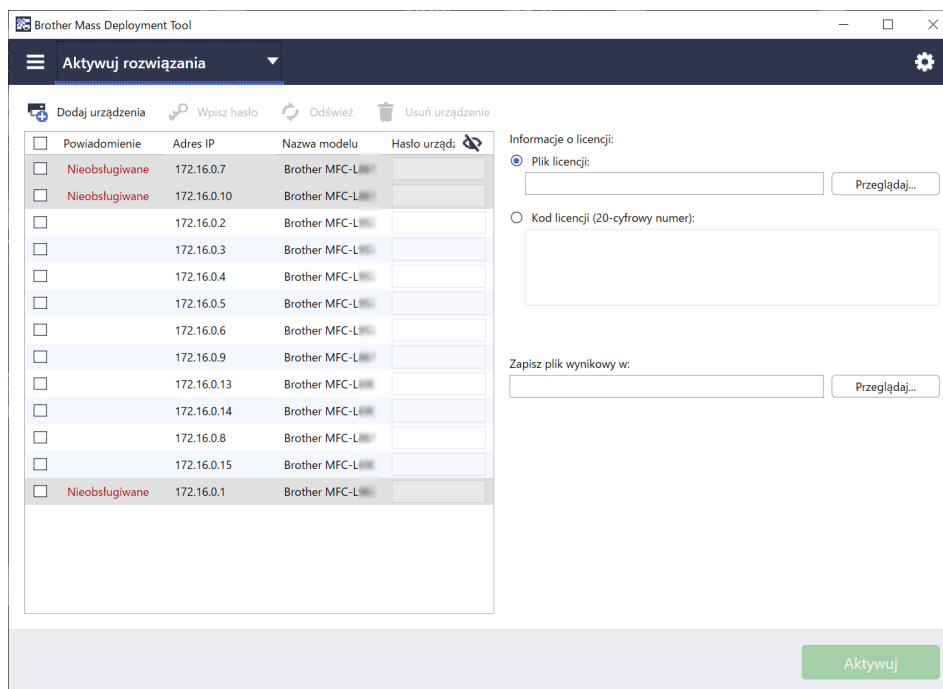
Dostępujące są następujące informacje o narzędziu Mass Deployment Tool.

- Aby sprawdzić dziennik aplikacji narzędzia pod kątem błędów, kliknij przycisk **Otwórz** w menu **Dziennik aplikacji:**.
- Aby wyświetlić informacje o wersji, kliknij przycisk **Wersja** z menu **O tej aplikacji:**.
- Aby sprawdzić wersję aplikacji, kliknij przycisk **Sprawdź, czy są aktualizacje oprogramowania**. Oprogramowanie można zaktualizować, jeśli dostępna jest nowsza wersja.
- Aby sprawdzić informacje o licencji, kliknij przycisk **Licencja**.

3.2 Aktywuj rozwiązania

Możesz wysłać pliki licencji, aby aktywować niestandardowe rozwiązania programowe na urządzeniach docelowych.

Do wykonania tego zadania niezbędny jest prawidłowy plik licencji. Plik licencji może zawierać wiele kodów aktywacyjnych, umożliwiając jednoczesną aktywację rozwiązań na wielu urządzeniach. Jeśli go nie posiadasz, skontaktuj się z lokalnym biurem firmy Brother.



1. Upewnij się, że lista urządzeń zawiera wszystkie żądane urządzenia.
2. Wybierz opcję **Aktywuj rozwiązania** z listy rozwijanej na górnym pasku.
3. Wyświetlony zostanie ekran **Aktywuj rozwiązania**. Urządzenia, na które nie można wysłać licencji, są wyświetlane jako „Nieobsługiwane”.
4. Jeśli to konieczne, wprowadź hasło urządzenia w kolumnie **Hasło urządzenia**.
5. Wykonaj jedną z następujących czynności:
 - Jeśli posiadasz plik licencji: Wybierz przycisk opcji **Plik licencji**:, a następnie wpisz nazwę pliku w poniższym polu lub kliknij przycisk **Przełączaj...**, aby wybrać plik licencji.
 - Jeśli nie posiadasz pliku licencji: Wybierz **Kod licencji (20-cyfrowy numer)**:, a następnie wpisz kody licencji w poniższym polu.
Można wprowadzić wiele kodów, po jednym w każdym wierszu.
6. Kliknij przycisk **Przełączaj...** obok pola **Zapisz plik wynikowy w:** i określ, gdzie zapisać plik wynikowy. W tym polu można również skopiować i wkleić ścieżki folderów.
7. Kliknij przycisk **Aktywuj**.
8. W oknie dialogowym **Aktywuj rozwiązania** wyświetlony zostanie postęp aktywacji. Operację można również zatrzymać, klikając przycisk **Zatrzymaj**.
9. Po zakończeniu wyświetlone zostanie podsumowanie wyników.
W przypadku niepowodzenia w wynikach zostanie również uwzględniony status błędu. Kliknij przycisk **Otwórz folder dziennika**, sprawdź szczegóły w dzienniku, a następnie spróbuj ponownie.

4 Interfejs wiersza poleceń (CLI)

Aby użyć interfejsu CLI narzędzia, należy go uruchomić z pola poleceń w systemie Windows, a następnie wprowadzić odpowiednie polecenia i opcje, aby wykonać określone instrukcje. Interfejs CLI automatycznie konwertuje pliki ustawień do odpowiedniego formatu i wysyła je do wybranego urządzenia. Następnie pobiera dane ustawień i sprawdza, czy ustawienia zostały zastosowane poprawnie.

4.1 Użyj interfejsu wiersza poleceń w narzędziu Mass Deployment Tool

Aby użyć interfejsu CLI narzędzia, należy go uruchomić z wiersza poleceń w systemie Windows, a następnie wprowadzić odpowiednie polecenia i opcje, aby wykonać określone instrukcje. Interfejs CLI używa następującej składni:

settingcmd.exe *polecenie* *opcja* *opcja*

Gdzie:

Polecenie: wykonuje określone zadanie i wyświetla wynik

Opcja: modyfikuje działanie polecenia

Przykłady

Stosowanie plików ustawień:

```
settingcmd.exe apply --ip IP_address --file your_file_name.json  
--password your_password
```

Pobieranie plików ustawień:

```
settingcmd.exe retrieve --ip IP_address --file your_file_name.json  
--output your_file_name.edpk --password your_password
```



W interfejsie wiersza poleceń można używać tylko języka angielskiego.
Plik `Settingcmd.exe` jest zapisany w folderze „SettingCommand”.

4.2 Polecenia i opcje

4.2.1 Polecenia

Następujących poleceń można używać razem z jedną lub kilkoma opcjami do wykonywania określonych zadań konfiguracyjnych urządzenia.

Polecenie	Opcja	Opis
send	<p>Wymagany jest „Device identifier” lub „profile”.¹</p> <ul style="list-style-type: none">• Device identifier Wymagane:<ul style="list-style-type: none">• fileOpcjonalny:<ul style="list-style-type: none">• password• profile Wymagane:<ul style="list-style-type: none">• resultOpcjonalny:<ul style="list-style-type: none">• profilepassword• csvdelim <p>Dostępne w razie potrzeby w obu:</p> <ul style="list-style-type: none">• networksettingpath• dkeypassword• dkeyfile• log• communitynameset• communitynameget <p>* Aby uzyskać więcej informacji, patrz 4.2.2 Identyfikatory urządzeń.</p>	<p>Umożliwia wysłanie określonego pliku do urządzenia. Obsługiwane są pliki PRN, PJL, DJF, PJLF i PCLF.</p> <p>PJFL i PCLF to pliki filtru używane przez funkcje filtrowania, obsługiwane przez niektóre urządzenia.</p> <p><i>Przykład:</i></p> <pre>settingcmd.exe send --ip IP_address --file your_file_name.prn</pre> <pre>settingcmd.exe send --profile your_profile_name.csv --result your_filename.csv</pre> <p>W pliku wynikowym (CSV) można potwierdzić wynik dla każdego urządzenia. Plik wynikowy zawiera wszystkie elementy w profilu wdrożenia oraz następujące elementy:</p> <ul style="list-style-type: none">- Result- Detail- Start time- Finish time
read	<p>Wymagane:</p> <ul style="list-style-type: none">• Device identifier• file <p>Opcjonalny:</p> <ul style="list-style-type: none">• output• password• networksettingpath• dkeypassword• dkeyfile• log• communitynameset• communitynameget	<p>Umożliwia wysłanie do urządzenia określonego pliku i odczytanie odpowiedzi. Obsługiwane są tylko pliki PJL.</p> <p><i>Przykład:</i></p> <pre>settingcmd.exe read --ip IP_address --file your_file_name.pjl --output our_file_name.txt</pre>

Polecenie	Opcja	Opis
apply	<p>Wymagany jest „Device identifier” lub „profile”.¹</p> <ul style="list-style-type: none"> • Device identifier Wymagane: <ul style="list-style-type: none"> • file Opcjonalny: <ul style="list-style-type: none"> • password • skipvalidate • profile Wymagane: <ul style="list-style-type: none"> • result Opcjonalny: <ul style="list-style-type: none"> • profilepassword • csvdelim • createfileonly • outputdir (*) <p>Dostępne w razie potrzeby w obu:</p> <ul style="list-style-type: none"> • schema • pjtable • enumtable • ignorepjerror • skipverify • networksettingpath • dkeypassword • dkeyfile • log • communitynameset • communitynameget • forcehttps • noreboot <p>* W przypadku korzystania z polecenia „--createfileonly”, należy użyć także „--outputdir”.</p>	<p>Umożliwia wysłanie i zastosowanie określonego pliku ustawień oraz potwierdza wynik. Obsługiwane są pliki JSON, DPK i EDPK.</p> <p>Jeśli używana jest opcja „--outputdir”, narzędzie zapisze pliki pośrednie każdego urządzenia w wyznaczonym folderze.</p> <p>Jeśli używana jest zarówno opcja „--createfileonly”, jak i „--outputdir”, narzędzie zapisze tylko pliki pośrednie każdego urządzenia w wyznaczonym folderze i nie zastosuje plików do każdego urządzenia.</p> <p><i>Przykład:</i></p> <pre>settingcmd.exe apply --ip IP_address --file your_file_name.json --password your_password</pre> <pre>settingcmd.exe apply --profile your_profile_name.csv --result your_filename.csv</pre> <p>W pliku wynikowym (CSV) można potwierdzić wynik dla każdego urządzenia. Plik wynikowy zawiera wszystkie elementy w profilu wdrożenia oraz następujące elementy:</p> <ul style="list-style-type: none"> - Result - Detail - Start time - Finish time - (Opcjonalnie) Wyjście: Jeśli polecenie „apply” jest używane z opcją „--outputdir” w tym miejscu zostanie wyświetlona ścieżka do zapisania pliku pośredniego.
retrieve	<p>Wymagane:</p> <ul style="list-style-type: none"> • Device identifier • output <p>Opcjonalny:</p> <ul style="list-style-type: none"> • file • password • networksettingpath • log • communitynameset • communitynameget • forcehttps 	<p>Umożliwia pobranie żądanych danych ustawień z określonego urządzenia. Obsługiwane są pliki JSON, DPK i EDPK.</p> <p>Narzędzie wysyła żądanie do określonego urządzenia docelowego i przechowuje pobrane dane ustawień, które obejmują wszystkie ustawienia w schemacie JSON, zgodnie z określoną ścieżką do pliku.</p> <p>Aby pobrać tylko określone ustawienia, użyj opcji „--file”, aby określić plik ustawień zawierający żądane elementy.</p> <p><i>Przykład:</i></p> <pre>settingcmd.exe retrieve --ip IP_address --file your_file_name.json --output your_file_name.edpk --password your_password</pre>

Polecenie	Opcja	Opis
activate	<p>Wymagany jest „Device identifier” lub „profile”.¹</p> <ul style="list-style-type: none"> Device identifier Wymagane: <ul style="list-style-type: none"> networksettingpath activateresult licensecode Opcjonalny: <ul style="list-style-type: none"> password profile Wymagane: <ul style="list-style-type: none"> networksettingpath activateresult Opcjonalny: <ul style="list-style-type: none"> profilepassword csvdelim <p>Dostępne w razie potrzeby w obu:</p> <ul style="list-style-type: none"> dkeypassword dkeyfile log communitynameset communitynameget 	<p>Umożliwia aktywowanie niestandardowego rozwiązania programowego dla określonego urządzenia docelowego.</p> <p><i>Przykład:</i></p> <pre>settingcmd.exe activate --ip IP_address --networksettingpath (nazwa pliku z ustawieniami połączeń sieciowych) --licensecode your_license_code --activateresult your_result_path</pre> <pre>settingcmd.exe activate --profile your_profile_name.csv --networksettingpath (nazwa pliku z ustawieniami połączeń sieciowych) --activateresult your_result_path</pre>
setpassword	<p>Wymagany jest „Device identifier” lub „profile”.¹</p> <ul style="list-style-type: none"> Device identifier Opcjonalny: <ul style="list-style-type: none"> newpassword profile Wymagane: <ul style="list-style-type: none"> result Opcjonalny: <ul style="list-style-type: none"> profilepassword csvdelim <p>Dostępne w razie potrzeby w obu:</p> <ul style="list-style-type: none"> networksettingpath dkeypassword dkeyfile log communitynameset communitynameget 	<p>Umożliwia zmianę hasła administratora z domyślnego hasła logowania na inne hasło.</p> <p>Dotyczy tylko urządzeń podłączonych do sieci, które obsługują tryb administratora i gdy jest on włączony.</p> <p>Hasło nie może zawierać:</p> <ul style="list-style-type: none"> - Trzech lub większej liczby identycznych znaków z rzędu. - Trzech lub większej liczby następujących po sobie znaków w kolejności rosnącej. - Trzech lub większej liczby następujących po sobie znaków w kolejności malejącej. - Następujących słów: „password”, „initpass”, czy „access”. <p><i>Przykład:</i></p> <pre>settingcmd.exe setpassword --ip IP_address --newpassword your_new_password</pre> <pre>settingcmd.exe setpassword --profile your_profile_name.csv --result your_filename.csv</pre> <p>W pliku wynikowym (CSV) można potwierdzić wynik dla każdego urządzenia. Plik wynikowy zawiera wszystkie elementy w profilu wdrożenia oraz następujące elementy:</p> <ul style="list-style-type: none"> - Result - Detail - Start time - Finish time

Polecenie	Opcja	Opis
pack	<p>Wymagane:</p> <ul style="list-style-type: none"> • output • packfiles <p>Opcjonalny:</p> <ul style="list-style-type: none"> • password • log 	<p>Tworzy plik pakietu ustawień z plików ustawień JSON i ich plików zasobów lub plików certyfikatów. W przypadku korzystania z opcji „--password” plik pakietu zostanie zaszyfrowany.</p> <p><i>Przykład:</i></p> <pre>settingcmd.exe pack --packfiles your_file_name.json your_file_name.xml your_file_name_2.cer --output your_file_name.edpk --password your_password</pre>
unpack	<p>Wymagane:</p> <ul style="list-style-type: none"> • file • unpackdir <p>Opcjonalny:</p> <ul style="list-style-type: none"> • password • log 	<p>Wyodrębnia plik ustawień z określonego pliku pakietu ustawień. Jeśli plik pakietu jest chroniony hasłem, zostanie on odszyfrowywany za pomocą hasła określonego przez opcję „--password”, a następnie wyodrębniony.</p> <p><i>Przykład:</i></p> <pre>settingcmd.exe unpack --file your_file_name.edpk --unpackdir your_output_folder --password your_password</pre>
convertsetting	<p>Wymagane:</p> <ul style="list-style-type: none"> • source • destination <p>Opcjonalny:</p> <ul style="list-style-type: none"> • password • version 	<p>Konwertuje pliki schematu utworzone we wcześniejszej wersji na format zgodny z określoną wersją. Obsługiwane są pliki JSON, DPK i EDPK.</p> <p>Jeśli wersja nie zostanie określona, narzędzie użyje najnowszej.</p> <p><i>Przykład:</i></p> <pre>settingcmd.exe convertsetting --source your_file_name --destination your_file_name --version schema_revision_version_number</pre>
license		<p>Wyświetla informacje o licencji oprogramowania Open Source.</p> <p><i>Przykład:</i></p> <pre>settingcmd.exe license</pre>
version		<p>Wyświetla informacje o wersji narzędzia.</p> <p><i>Przykład:</i></p> <pre>settingcmd.exe version</pre>

Polecenie	Opcja	Opis
eula	<p>Opcjonalny:</p> <ul style="list-style-type: none"> agree 	<p>Aby móc korzystać z tego narzędzia, wymagane jest zaakceptowanie umowy EULA (umowa licencyjna użytkownika końcowego). Jeśli narzędzie jest uruchamiane po raz pierwszy, użytkownik zostanie poproszony o wyrażenie zgody na umowę EULA.</p> <p>Po uruchomieniu polecenia „eula” narzędzie wyświetli komunikat potwierdzający umowę EULA. Jeśli dołączone są polecenia inne niż „eula”, to narzędzie poinstruuje użytkownika, aby uruchomić je najpierw z poleceniem „eula”.</p> <p>Jeśli polecenie „eula” jest używane z opcją „--agree”, narzędzie automatycznie zaakceptuje umowę EULA bez wyświetlania monitu. (Ta opcja jest przeznaczona do cichego uruchomienia tego narzędzia).</p> <p><i>Przykład:</i> <code>settingcmd.exe eula --agree</code></p>
listactivefunc	<p>Wymagany jest „Device identifier” lub „profile”.¹</p> <ul style="list-style-type: none"> Device identifier profile <p>Wymagane:</p> <ul style="list-style-type: none"> result <p>Opcjonalny:</p> <ul style="list-style-type: none"> profilepassword csvdelim <p>Dostępne w razie potrzeby w obu:</p> <ul style="list-style-type: none"> networksettingpath log communitynameset communitynameget 	<p>Wyświetla wszystkie rozwiązania włączone dla określonego urządzenia.</p> <p><i>Przykład:</i> <code>settingcmd.exe listactivefunc --ip IP_address --result your_filename.csv</code></p> <code>settingcmd.exe listactivefunc --profile your_profile_name.csv --result your_filename.csv --networksettingpath (nazwa pliku z ustawieniami połączeń sieciowych)</code> <p>W pliku wynikowym (CSV) można potwierdzić wynik dla każdego urządzenia. Plik wynikowy zawiera wszystkie elementy w profilu wdrożenia oraz następujące elementy:</p> <ul style="list-style-type: none"> - Result - Detail - Start time - Finish time

Polecenie	Opcja	Opis
exportprofile	<p>Wymagane:</p> <ul style="list-style-type: none"> • output <p>Opcjonalny:</p> <ul style="list-style-type: none"> • file • profilepassword • networksettingpath • log • csvdelim 	<p>Wyszukaj urządzenia docelowe i wygeneruj wyniki wykrywania w formie profilu wdrażania.</p> <p>W eksportowanym pliku ustawień profilu (TXT) można określić kryteria wyszukiwania.</p> <p>Ustawienia dla każdej sekcji eksportowanego pliku ustawień profilu są następujące:</p> <p>[ip]: Adres IP lub zakres adresów IP [nodename]: Nazwa węzła [mac]: Adres MAC [serial_number]: Numer seryjny</p> <p>W przypadku podania [ip] lub [nodename] urządzenia będą wyszukiwane w emisji pojedynczej IP. W przypadku niepodania [ip] lub [nodename] urządzenia będą wyszukiwane poprzez rozgłaszanie IP.</p> <p>W przypadku podania [mac] lub [serial_number] urządzenia niedopasowane zostaną usunięte z wyników wyszukiwania.</p> <p>Wyjście:</p> <ul style="list-style-type: none"> - Ekran (wyjście standardowe) W przypadku nieznaalezienia urządzeń określonych przez [nodename], [mac], [serial_number] zostanie wyświetlona liczba urządzeń pasujących do kryteriów wyszukiwania i ścieżka pliku notfound_list (TXT). - Profil wdrażania (plik CSV) Nazwa pliku wyjściowego określona po opcji „--output”. Jeśli określona zostanie opcja „--password”, spakuj plik przy użyciu określonego hasła. - notfound_list.txt Wyjście do tego samego folderu, co plik określony po opcji „--output”. Generuj tylko czynniki, które nie pasują do wyników wyszukiwania wymienionych wśród czynników w określonej sekcji. <p><i>Przykład:</i></p> <pre>settingcmd.exe exportprofile --file export_profile_settings.txt --output result_profile.csv</pre>

Polecenie	Opcja	Opis
applyup	<p>Wymagane:</p> <ul style="list-style-type: none"> • profile • result <p>Opcjonalny:</p> <ul style="list-style-type: none"> • networksettingpath • dkeypassword • dkeyfile • log • communitynameset • communitynameget • profilepassword • csvdelim 	<p>Umożliwia zarejestrowanie urządzeń docelowych określonych za pomocą profilu wdrażania dla programu Microsoft Universal Print. Po ustawieniu rejestracji Microsoft Universal Print urządzenie połączy się z portalem Microsoft Azure i zostanie zarejestrowane na potrzeby Microsoft Universal Print. Profil wdrożenia musi zawierać ścieżkę do pliku ETKN i hasło. Obsługiwane są tylko pliki ETKN.</p> <p>Aby uzyskać więcej informacji na temat tworzenia pliku ETKN, patrz 4.2.6 Tworzenie pliku ETKN.</p> <p>Po rejestracji przydziel uprawnienia do drukarki i udostępnij drukarkę w Azure Active Directory (Azure AD). Możesz także przypisywać uprawnienia drukarki i udostępniać drukarkę przy użyciu poleceń API Azure. Należy jednorazowo zezwolić na identyfikator oprogramowania sprzętowego na jednego dzierżawcę w programie Azure AD. Dodatkowe informacje można znaleźć w witrynie Microsoft.</p> <p><i>Przykład:</i></p> <pre>settingcmd.exe applyup --profile your profile_name.csv --result your_filename.csv --csvdelim semicolon</pre> <p>W pliku wynikowym (CSV) można potwierdzić wynik dla każdego urządzenia. Plik wynikowy zawiera wszystkie elementy w profilu wdrożenia oraz następujące elementy:</p> <ul style="list-style-type: none"> - Result - Detail - Start time - Finish time
confirmup	<p>Wymagane:</p> <ul style="list-style-type: none"> • profile • result <p>Opcjonalny:</p> <ul style="list-style-type: none"> • networksettingpath • log • communitynameset • communitynameget • profilepassword • csvdelim 	<p>Umożliwia potwierdzenie stanu rejestracji Microsoft Universal Print dla każdego urządzenia przy użyciu profilu wdrażania.</p> <p><i>Przykład:</i></p> <pre>settingcmd.exe confirmup --profile your profile_name.csv --result your_filename.csv --csvdelim semicolon</pre> <p>W pliku wynikowym (CSV) można potwierdzić wynik dla każdego urządzenia. Plik wynikowy zawiera wszystkie elementy w profilu wdrożenia oraz następujące elementy:</p> <ul style="list-style-type: none"> - Result - Detail - Start time - Finish time
dkeycreate	<p>Wymagane:</p> <ul style="list-style-type: none"> • output • devicepassword • dkeypassword <p>Opcjonalny:</p> <ul style="list-style-type: none"> • edpkpassword 	<p>Umożliwia utworzenie pliku DKEY, który zawiera hasło do urządzenia i hasło do pliku pakietu (EDPK).</p> <p>Plik DKEY jest zaszyfrowany hasłem DKEY.</p> <p><i>Przykład:</i></p> <pre>settingcmd.exe dkeycreate --devicepassword initpass --edpkpassword your_password --dkeypassword your_password --output our_file_name.dkey</pre>

Polecenie	Opcja	Opis
listfilter	<p>Wymagany jest „Device identifier” lub „profile”.¹</p> <ul style="list-style-type: none"> • Device identifier • profile <p>Wymagane:</p> <ul style="list-style-type: none"> • result <p>Opcjonalny:</p> <ul style="list-style-type: none"> • profilepassword • csvdelim <p>Dostępne w razie potrzeby w obu:</p> <ul style="list-style-type: none"> • networksettingpath • communitynameset • communitynameget 	<p>Umożliwia wyświetlenie zarejestrowanych nazw filtrów dla określonego urządzenia.</p> <p><i>Przykład:</i></p> <pre>settingcmd.exe listfilter --ip IP_address --networksettingpath (nazwa pliku z ustawieniami komunikacji sieciowej)</pre> <pre>settingcmd.exe listfilter --profile your_profile_name.csv --networksettingpath (nazwa pliku z ustawieniami komunikacji sieciowej)</pre> <p>W pliku wynikowym (CSV) można potwierdzić wynik dla każdego urządzenia. Plik wynikowy zawiera wszystkie elementy w profilu wdrożenia oraz następujące elementy:</p> <ul style="list-style-type: none"> - Result - Detail - Start time - Finish time
cuilock	<p>Wymagana jest opcja „Device identifier” lub „profile”.¹</p> <ul style="list-style-type: none"> • Device identifier <p>Wymagane:</p> <ul style="list-style-type: none"> • cuilockpassword <p>Opcjonalne:</p> <ul style="list-style-type: none"> • password <ul style="list-style-type: none"> • profile <p>Wymagane:</p> <ul style="list-style-type: none"> • result <p>Opcjonalne:</p> <ul style="list-style-type: none"> • profilepassword • csvdelim <p>Dostępne w razie potrzeby w obu:</p> <ul style="list-style-type: none"> • networksettingpath • dkeypassword • dkeyfile • log • communitynameset • communitynameget 	<p>Blokuje zapis pliku Custom UI na określonym urządzeniu.</p> <p><i>Przykład:</i></p> <pre>settingcmd.exe cuilock --ip IP_address --networksettingpath setting.ini --password your_password --cuilockpassword your_Custom_UI_lock_password</pre> <p>W pliku wynikowym (CSV) można potwierdzić wynik dla każdego urządzenia. Plik wynikowy zawiera wszystkie elementy w profilu wdrożenia oraz następujące elementy:</p> <ul style="list-style-type: none"> - Result - Detail - Start time - Finish time

Polecenie	Opcja	Opis
cuiunlock	<p>Wymagana jest opcja „Device identifier” lub „profile”.¹</p> <ul style="list-style-type: none"> • Device identifier Wymagane: <ul style="list-style-type: none"> • cuiunlockpassword Opcjonalne: <ul style="list-style-type: none"> • password • profile Wymagane: <ul style="list-style-type: none"> • result Opcjonalne: <ul style="list-style-type: none"> • profilepassword • csvdelim <p>Dostępne w razie potrzeby w obu:</p> <ul style="list-style-type: none"> • networksettingpath • dkeypassword • dkeyfile • log • communitynameset • communitynameget 	<p>Odblokowuje zapis pliku Custom UI na określonym urządzeniu.</p> <p><i>Przykład:</i></p> <pre>settingcmd.exe cuiunlock --profile your_profile_name.csv --result your_filename.csv --networksettingpath setting.ini --password your_password</pre> <p>W pliku wynikowym (CSV) można potwierdzić wynik dla każdego urządzenia. Plik wynikowy zawiera wszystkie elementy w profilu wdrożenia oraz następujące elementy:</p> <ul style="list-style-type: none"> - Result - Detail - Start time - Finish time

Polecenie	Opcja	Opis
managecacertificate	<p>Wymagana opcja „listonly” lub „inputdir”.</p> <ul style="list-style-type: none"> listonly inputdir <p>Wymagane:</p> <ul style="list-style-type: none"> result period password <p>Dostępne w razie potrzeby w obu:</p> <ul style="list-style-type: none"> file networksettingpath log communitynameset communitynameget csvdelim emailresult (*) mailto emailfrom emailtitle addnewcertificate <p>*Jeśli używana jest opcja „--emailresult”, należy użyć również opcji „--mailto” i „--emailfrom”.</p>	<p>Umożliwia pobranie listy certyfikatów CA z określonych urządzeń lub dystrybucję certyfikatów CA z określonego folderu do określonych urządzeń. Zgodność certyfikatu CA jest sprawdzana przy użyciu „CommonName”. Obsługiwane są pliki CER, PEM, CRT i BIN.</p> <p><i>Przykład:</i></p> <ul style="list-style-type: none"> Pobieranie tylko listy certyfikatów CA <pre>settingcmd.exe managecacertificate --listonly --period number --password your_password --result result.csv --file export_profile_settings.txt --emailresult --networksettingpath setting.ini --mailto email_address1 email_adress2 --emailfrom email_address --emailtitle email_title</pre> Aktualizacja zainstalowanych certyfikatów CA <pre>settingcmd.exe managecacertificate --inputdir ca_certificatedir --period number --password your_password --result result.csv --file export_profile_settings.txt --emailresult --networksettingpath setting.ini --mailto email_address1 email_adress2 --emailfrom email_address --emailtitle email_title</pre> Dystrybucja wszystkich certyfikatów CA w folderze certyfikatów CA <pre>settingcmd.exe managecacertificate --inputdir ca_certificatedir --period number --password your_password --result result.csv --file export_profile_settings.txt --emailresult --networksettingpath setting.ini --mailto email_address1 email_adress2 --emailfrom email_address --emailtitle email_title --addnewcertificate</pre> <p>W pliku wynikowym (CSV) można potwierdzić wynik dla każdego certyfikatu CA.</p> <p>Elementy wynikowe:</p> <ul style="list-style-type: none"> - IP Address: Adresy IP urządzeń z certyfikatami CA - Node Name: Nazwy węzłów urządzeń z certyfikatami CA - Common Name: Nazwa wspólna certyfikatu CA - Action Needed: Wymagane działania po stronie użytkownika - Current Expiry Date: Data wygaśnięcia certyfikatu CA przed dystrybucją - New Expiry Date: Data wygaśnięcia certyfikatu CA po dystrybucji <p>Wyniki nie będą dostępne dla urządzeń, które nie mogą się skomunikować lub nie mają certyfikatów CA.</p>

Polecenie	Opcja	Opis
managedevcertificate	<p>Wymagana opcja „listonly” lub „inputdir”.</p> <ul style="list-style-type: none"> listonly inputdir <p>Wymagane:</p> <ul style="list-style-type: none"> result period password <p>Dostępne w razie potrzeby w obu:</p> <ul style="list-style-type: none"> file networksettingpath log communitynameset communitynameget csvdelim devcertpassword (Niewymagane w przypadku użycia opcji „--listonly”). emailresult (*) mailto emailfrom emailtitle addnewcertificate <p>*Jeśli używana jest opcja „--emailresult”, należy użyć również opcji „--mailto” i „--emailfrom”.</p>	<p>Umożliwia pobranie listy certyfikatów urządzeń z określonych urządzeń lub dystrybucję certyfikatów z określonego folderu do określonych urządzeń. Zgodność certyfikatu jest sprawdzana przy użyciu „CommonName”.</p> <p>Obsługiwane są pliki P12 i PFX.</p> <p><i>Przykład:</i> Aktualizacja zainstalowanych certyfikatów urządzeń <pre>settingcmd.exe managedevcertificate --inputdir certificatedir --devcertpassword device_certificate_password --period number --password your_password --result result.csv --file export_profile_settings.txt --emailresult --networksettingpath setting.ini --mailto email_address1 email_adress2 --emailfrom email_address --emailtitle email_title</pre> </p> <p>W pliku wynikowym (CSV) można potwierdzić wynik dla każdego certyfikatu urządzenia.</p> <p>Elementy wynikowe:</p> <ul style="list-style-type: none"> - IP Address: adresy IP urządzeń z certyfikatami urządzeń - Node Name: nazwy węzłów urządzeń z certyfikatami urządzeń - Common Name: nazwa wspólna certyfikatu urządzenia - Action Needed: wymagane działania po stronie użytkownika - Current Expiry Date: data wygaśnięcia certyfikatu urządzenia przed dystrybucją - New Expiry Date: data wygaśnięcia certyfikatu urządzenia po dystrybucji <p>Dla urządzeń, które nie mogą się komunikować lub nie mają certyfikatów urządzeń, wyniki nie będą dostępne.</p>

¹ Opcja „Device identifier” może być uruchamiana tylko na jednym urządzeniu, podczas gdy opcję „--profile” można uruchomić albo na wielu urządzeniach albo na jednym urządzeniu.

Wyniki będą wyświetlane następująco:

- Jeśli opcja została pomyślnie uruchomiona: „Result: Success”
- Jeśli uruchomienie opcji nie powiodło się: „Error and error details”



Jeśli rozwiązanie to nie jest obsługiwane, jego stan aktywacji jest wyświetlany jako „LsSolutionNotSupported”.

4.2.2 Identyfikatory urządzeń

Identyfikatory urządzeń określają urządzenie, do którego mają być wysyłane polecenia.

Identyfikator urządzenia	Opis
--ip address	Adres IP urządzenia docelowego (tylko urządzenia podłączone do sieci).
--mac address	Adres MAC urządzenia docelowego (tylko urządzenia podłączone do sieci).
--node name	Nazwa węzła urządzenia docelowego (tylko urządzenia podłączone do sieci).

Identyfikator urządzenia	Opis
--usb	Określanie urządzenia podłączonego przez USB (wiele urządzeń podłączonych przez USB nie jest obsługiwanych).
--model <i>name</i>	Nazwa modelu urządzenia docelowego (tylko urządzenia podłączone przez USB).
--serial <i>number</i>	Numer seryjny urządzenia docelowego (tylko urządzenia podłączone do sieci).

4.2.3 Opcje

Opcje mogą być używane razem z poleceniami do modyfikowania ich działania. Zobacz opis każdego polecenia w sekcji [4.2.1 Polecenia](#), aby dowiedzieć się, jakich opcji można użyć.

Opcja	Opis
--file <i>filename</i>	Wskaż plik, który ma być użyty.
--output <i>filename</i>	Podaj ścieżkę zapisu plik pobranych ustawień.
--password <i>password</i>	Podaj hasło administratora dla urządzenia docelowego.
--newpassword <i>password</i>	Podaj nowe hasło administratora dla urządzenia docelowego.
--schema <i>filename</i>	Wskaż zewnętrzny plik schematu JSON.
--pjltable <i>filename</i>	Wskaż zewnętrzną tabelę konwersji PjL.
--enumtable <i>filename</i>	Wskaż zewnętrzną tabelę konwersji Enum.
--ignorepjlerror	Pomiń ostrzeżenia o konwersji PjL, nawet jeśli w tabeli konwersji PjL nie podano definicji konwersji.
--skipvalidate	Pomiń weryfikację poprawności ustawień za pomocą pliku schematu przed wysłaniem pliku ustawień.
--skipverify	Pomiń sprawdzanie, czy ustawienia zostały poprawnie zastosowane w drukarce.
--packfiles <i>filename filename filename</i>	Wskaż pliki, które chcesz spakować (oddzielone spacjami lub przecinkami).
--unpackdir <i>destination</i>	Podaj ścieżkę, do której chcesz wyodrębnić zawartość pakietu.
--log <i>filename</i>	Podaj ścieżkę wyjściowego pliku dziennika.
--communitynameget <i>community name</i>	Nazwa społeczności ustawiona w instrukcji „GET” w komunikacji SNMP.
--communitynameset <i>community name</i>	Nazwa społeczności ustawiona w instrukcji „SET” w komunikacji SNMP.
--agree	Wyraż zgodę na umowę EULA.
--networksettingpath <i>networksettingpath</i>	Podaj miejsce docelowe odniesienia dla pliku zewnętrznego, który zawiera ustawienia komunikacji sieciowej (SNMP v3, serwer proxy). Użyj pliku <code>setting.INI</code> jako pliku zewnętrznego po konfiguracji ustawień sieciowych przy użyciu interfejsu GUI.
--source <i>filename</i>	Wskaż plik przed konwersją za pomocą polecenia „convertsetting”.
--destination <i>filename</i>	Wskaż miejsce docelowe zapisu pliku po konwersji za pomocą polecenia „convertsetting”.
--version	Wskaż wersję po konwersji za pomocą polecenia „convertsetting”.
--licensecode <i>license code</i>	Podaj 20-cyfrowy kod licencji, aby aktywować niestandardowe rozwiązanie programowe.
--activateresult <i>activate result folder path</i>	Wskaż miejsce docelowe zapisywania wyników aktywacji polecenia „activate”.
--forcehttps	Wymuś komunikację https.
--profile	Podaj ścieżkę do pliku profilu wdrożenia. Względna ścieżka do programu <code>settingcmd.exe</code> również jest obsługiwana. Urządzenia w pliku służą wyłącznie do połączeń sieciowych.

Opcja	Opis
--csvdelim	Wskaż jeden z następujących separatorów CSV: - colon - comma - equal - semicolon - space - tab Jeśli separator nie zostanie wskazany, będzie on oparty na regionie lub lokalizacji użytkownika.
--createfileonly	Gdy używane jest polecenie „apply” z profilem, należy utworzyć plik pośredni bez stosowania go na urządzeniu docelowym. Jeśli ta opcja zostanie użyta, należy również użyć opcji „--outputdir”.
--result	Podaj ścieżkę do zapisania wyniku wykonania.
--outputdir	Podaj ścieżkę wyjściową dla plików utworzonych podczas wykonywania polecenia.
--devicepassword <i>password</i>	Określ hasło urządzenia tak, aby zawierało plik DKEY.
--edpkpassword <i>password</i>	Określ hasło pliku EDPK tak, aby zawierało plik DKEY.
--dkeypassword <i>password</i>	Określ hasło szyfrowania i odszyfrowywania pliku DKEY.
--dkeyfile <i>filename</i>	Określ ścieżkę zapisu pliku DKEY.
--profilepassword <i>password</i>	Określ hasło spakowanego profilu wdrażania.
--listonly	Pobierz tylko listę certyfikatów urządzeń bez dystrybuowania certyfikatów, używając polecenia „managecertificate” lub „managedevicecertificate”.
--inputdir	Określ ścieżkę do folderu certyfikatu przy użyciu polecenia „managecertificate” lub „managedevicecertificate”. Niewymagane w przypadku użycia opcji „--listonly”.
--devcertpassword	Określ hasło do certyfikatu urządzenia, używając polecenia „managedevicecertificate”. Niewymagane w przypadku użycia opcji „--listonly”.
--period	Określ liczbę dni uznawanych jako zbliżające się wygaśnięcie podczas pobierania listy certyfikatów przy użyciu polecenia „managecertificate” lub „managedevicecertificate”.
--emailresult	Wyślij wiadomości e-mail z plikiem wyników po wykonaniu polecenia „managecertificate” lub „managedevicecertificate”. Dla ustawień serwera używane są wartości z sekcji SMTPSettings w pliku setting.INI. Jeśli ta opcja zostanie użyta, należy również użyć opcji „--emailto” i „--emailfrom”.
--emailto	Określ adres docelowy podczas wysyłania wiadomości e-mail z plikiem wyników polecenia „managecertificate” lub „managedevicecertificate”. W przypadku wielu adresów należy je rozdzielić spacjami.
--emailfrom	Określ adres źródłowy podczas wysyłania wiadomości e-mail z plikiem wyników polecenia „managecertificate” lub „managedevicecertificate”.
--emailtitle	Określ tytuł wysyłanej wiadomości e-mail z plikiem wyników polecenia „managecertificate” lub „managedevicecertificate”.
--addnewcertificate	Dokonaj dystrybucji wszystkich certyfikatów w folderze określonym przez opcję „--inputdir” przy użyciu polecenia „managecertificate” lub „managedevicecertificate”.
--cuilockpassword <i>custom ui lock password</i>	Określenie hasła blokady zapisu Custom UI.
--noreboot	Nie uruchamiaj ponownie po zastosowaniu ustawień. Używaj tej opcji tylko wtedy, gdy zastosowane ustawienia nie wymagają restartu lub gdy zamierzasz ręcznie ponownie uruchomić urządzenie.

4.2.4 Profil wdrożenia

Profil wdrożenia zawiera informacje o urządzeniu, pliki ustawień i, w razie potrzeby, unikalne wartości ustawień dla każdego urządzenia.

W pierwszym wierszu pliku profilu wdrożenia (CSV) muszą znajdować się następujące elementy (mogą być podane w dowolnej kolejności):

○ Wymagany △ Opcjonalne – Nieobsługiwane

Pozycja	send	apply	applyup	activate	setpassword	listactivefunc	confirmup	listfilter	cuilock/ cuiunlock	
Model Name	-									
Serial Number	△									
Interface (USB/ NETWORK_IPV4)	-									
MAC Address/ Vendor ID	△									
Node Name/ Product ID	○ ¹									
IP Address	○ ¹									
Protected by password	-									
Password	○ ³			-				○ ³		
Json Schema	-									
File Path	○		○ ⁴		-					
Package Password	-	△ ²	○		-					
Json File	-									
Extra LAN Node Name	-									
Extra WLAN Node Name	-									
Extra Location	-									
Extra Contact	-									
New Password	-			○ ³		-				
CUI Lock Password	-							○		
User Defined Value	-	△	-							

¹ Aby wykryć urządzenie, należy podać adres IP lub nazwę węzła urządzenia docelowego.

² Wymagane z określonym EDPK w ścieżce do pliku. Po określeniu pliku Deploy KEY „Package Password” nie jest wymagane.

³ Po określeniu pliku Deploy KEY „New Password” lub „Password” nie są wymagane.

⁴ Jeśli plik licencji nie jest taki sam dla wszystkich wierszy, wystąpi błąd.

Definicje elementów wdrażania:

Pozycja	Definicja
Serial Number	Numer seryjny urządzenia. Jeśli wpisana w tym polu liczba nie jest zgodna z numerem seryjnym zidentyfikowanym za pomocą Adresu IP lub Nazwy węzła, wyświetlony zostanie komunikat „Serial number mismatch error” (Błąd niezgodności numeru seryjnego).
Interface (USB/ NETWORK_IPV4)	Interfejs połączenia. Jest to generowane przez polecenie „exportprofile” i jest ignorowane w przypadku użycia innego polecenia niż „exportprofile” z profilem, który zawiera ten element. Jego wartość to „USB” lub „NETWORK_IPV4”.
MAC Address/ Vendor ID	Adres MAC (urządzenia z połączeniem sieciowym) lub Identyfikator sprzedawcy (urządzenia z połączeniem USB). Jest to generowane przez polecenie „exportprofile” i jest ignorowane w przypadku użycia innego polecenia niż „exportprofile” z profilem, który zawiera ten element.
IP Address	Adres IP urządzenia.
Node Name/Product ID	Nazwa węzła urządzenia (urządzenia z połączeniem sieciowym) lub Identyfikator produktu (urządzenia z połączeniem USB).
Protected by password	Jeśli w urządzeniach jest ustawione hasło. Jego wartość to „TRUE” lub „FALSE”.
Password	Hasło administratora urządzenia.
File Path	Ścieżka do pliku (względna lub bezwzględna).
Json Schema	Wersja schematu JSON urządzenia. Jest to wartość liczbowa.
Package Password	Hasło pliku określonego w File Path.
Json File	Wskazuje, czy plik określony w Ścieżce pliku jest plikiem ustawień (JSON, DPK, EDPK). Jego wartość to „TRUE” lub „FALSE”.
Extra LAN Node Name/ Extra WLAN Node Name/Extra Location/ Extra Contact	Wartość na potrzeby ponownego zapisu nazwy węzła (LAN/WLAN/Location/Contact) w pliku JSON.
New Password	Nowe hasło administratora urządzenia.
CUI Lock Password	Hasło blokady zapisu Custom UI.
User Defined Value	Można zdefiniować unikalną wartość dla określonego urządzenia, używając własnego elementu w formacie „#XXXXXXXX#”. W ciągu XXXXXXXX można użyć dowolnych znaków oprócz „#”. Umożliwia to ustawienie różnych wartości dla każdego urządzenia w ramach jednego profilu. Ma to też zastosowanie dla opcji „--createfileonly”.



Wszelkie elementy, które nie są ani wymagane, ani opcjonalne, są ignorowane i nie powodują błędów.

Przykłady plików używanych przez polecenie **apply**:

- Profil wdrożenia

Plik CSV zawierający następujące informacje:

```
IP Address,Serial Number>Password,File Path,Package Password,#CONTACT#,#LOCATION#,#AUTO_POWER_OFF#  
10.1.2.146,E75868F7F173334,initpass,C:\tmp\brother.edpk,package1,Brother A,5F,hour8  
10.1.4.146,A99999A7H000511,initpass,C:\tmp\brother.edpk,package1,Brother B,4F,hour4  
10.1.7.179,C25312A1G553212,initpass,C:\tmp\brother.edpk,package1,Brother C,3F,off
```



Separator („,”) w powyższym przykładzie można określić za pomocą opcji „--csvdelim”.

- Plik ustawień

Plik JSON znajdujący się w lokalizacji C:\tmp\brother.edpk:

```
{
  "attributes": {
    "software_id": "pns_firmware",
    "setting_version": "",
    "schema_revision": 4
  },
  "settings": {
    "general": {
      "contact_and_location": {
        "contact": "#CONTACT#",
        "location": "#LOCATION#"
      },
      "auto_power_off_mode": {
        "auto_power_off_time": "#AUTO_POWER_OFF#"
      }
    }
  }
}
```

- Plik pośredni

Plik 00001_10.1.2.146.json dla urządzenia 10.1.2.146, gdzie 00001 to numer wiersza w pliku CSV, w którym urządzenie docelowe jest wymienione, pomniejszony o jeden (pięć cyfr, dopełnianych zerami):

```
{
  "attributes": {
    "software_id": "pns_firmware",
    "setting_version": "",
    "schema_revision": 4
  },
  "settings": {
    "general": {
      "contact_and_location": {
        "contact": "Brother A",
        "location": "5F"
      },
      "auto_power_off_mode": {
        "auto_power_off_time": "hour8"
      }
    }
  }
}
```

4.2.5 Plik Deploy Key

Plik DKEY (Deploy Key) jest używany do szyfrowania i używania haseł związanych z ustawieniami urządzenia. Plik DKEY zawiera hasło szyfrowanego urządzenia i hasło pliku EDPK (hasło pliku EDPK jest opcjonalne).

W przypadku korzystania z każdego polecenia z opcją „--dkeyfile”:

- Hasło urządzenia w pliku DKEY jest przekazywane do urządzenia docelowego.
- Jeśli jednocześnie określona jest opcja „--password”, hasło to zostanie pominięte.
- W przypadku polecenia „apply”:
 - W przypadku określenia pliku EDPK hasło pliku EDPK w pliku DKEY jest używane do odszyfrowywania pliku EDPK.
 - Hasło i hasło pakietu w profilu wdrażania w opcji „--profile” są pomijane.
- W przypadku polecenia „setpassword”:
 - Hasło urządzenia w pliku DKEY jest używane do ustawiania na urządzeniu docelowym jako nowe hasło urządzenia.
 - Nowe hasło w profilu wdrażania określone przy użyciu opcji „--profile” będzie pomijane.

4.2.6 Tworzenie pliku ETKN

Utwórz plik ETKN z portalu Microsoft Azure, przy użyciu pliku `UniversalPrintTokenGenerator.exe`.

W polu poleceń uruchom plik `UniversalPrintTokenGenerator.exe` w folderze „`UniversalPrintTokenGenerator`”.

Plik ETKN jest szyfrowany przy użyciu hasła określonego w opcji „`--filepass`” i zapisany w pliku określonym w opcji „`--output`”. Użytkownik może określić, czy chce być wylogowany z portalu Microsoft Azure po uzyskaniu tokena.

Przykład:

```
UniversalPrintTokenGenerator.exe --output your_file_name.edpk --filepass  
your_file_password --signout
```

Opcja	Opis
Wymagane:	
• <code>output</code>	Ścieżka do pliku w celu zapisu pliku ETKN uzyskanego z Microsoft Azure.
• <code>filepass</code>	Hasło pliku ETKN do zapisania.
Opcjonalny:	
• <code>signout</code>	Wyloguj po uruchomieniu tego polecenia.



- Wygenerowany plik ETKN wygaśnie za godzinę. Aby przedłużyć ten termin, sprawdź informacje w witrynie Microsoft.
 - Upewnij się, że plik `UniversalPrintTokenGenerator.exe` ma nadane uprawnienia w Microsoft Azure AD.
 - Do wygenerowania pliku ETKN wymagane jest jedno z poniższych uprawnień (w Microsoft Azure AD):
 - Administrator globalny
 - Administrator drukarki
 - Technik drukarki
-

5 Tworzenie plików ustawień

Zapoznaj się z tą sekcją podczas tworzenia plików ustawień używanych przez to narzędzie.

5.1 Pliki ustawień

Pliki ustawień są niezależne od modelu. Jeśli klient wymieni istniejące urządzenie, pliki ustawień mogą zostać ponownie wykorzystane, jeśli są zgodne z nowym urządzeniem. Narzędzie używa następujących typów plików i rozszerzeń do przechowywania ustawień urządzenia:

- Pliki JSON

Pliki JSON (JavaScript Object Notation) umożliwiają konfigurowanie ustawień urządzenia bez konieczności rozumienia poleceń PCL lub P.JL. Aby uzyskać więcej informacji, patrz [5.2 Pliki JSON](#) i [5.3 Tworzenie plików JSON](#).

- Pliki pakietów

Pliki pakietów mogą zawierać plik ustawień oparty na formacie JSON i wszelkie wymagane zasoby zewnętrzne.

Typ pliku pakietu	Szyfrowanie
DPK	Nie
EDPK	Tak

- Pliki ustawień

Pliki ustawień składają się z co najmniej jednego ustawienia opartego na formacie JSON.

5.2 Pliki JSON

Pliki JSON (JavaScript Object Notation) służą do konfigurowania ustawień urządzenia. JSON to otwarty standard, który pozwala określić własne ustawienia za pomocą edytora JSON, bez konieczności rozumienia poleceń PCL lub P.JL.

- Aby uzyskać więcej informacji na temat formatu JSON, patrz www.json.org.
- Aby uzyskać więcej informacji na temat struktury pliku schematu JSON i typów ustawień, patrz json-schema.org.

```
JSON file format (Example)

{
  "attributes": {
    "software_id": "pns_firmware", <-- fixed value "pns_firmware"
    "schema_revsion": 1, <-- current schema version is 1
    "setting_version": "v0100", <-- version (operators can use this field for tracking)
  },
  "settings": {
    "general": {
      "contact_and_location": {
        "contact": "store_manager",
        "location": "store01"
      },
      "sleep_mode": {
        "sleep_time": 3
      },
      "auto_power_off_mode": {
        "auto_power_off_time": "off"
      }
    }
  }
}
```

Red	Green
Setting	Value



Struktura plików ustawień JSON i rozmieszczenie poszczególnych wpisów ustawień są opisane w plikach schematów JSON. Na przykład ustawienie „sleep_time” musi znajdować się w lokalizacji `$.settings.general.sleep_mode.sleep_time` i będzie akceptować tylko wartości liczbowe.

Istnieją trzy sposoby tworzenia i edytowania plików ustawień JSON:

Metoda	Opis
Za pomocą edytorów tekstu	Edytuj żądane pliki ustawień w edytorze tekstu. Zalecamy używanie edytorów tekstu obsługujących format JSON, takich jak Notepad++, ponieważ zapewniają one większą kontrolę podczas przeglądania, edytowania i formatowania plików JSON.
Za pomocą edytorów JSON obsługujących schemat JSON	Edytuj pliki ustawień za pomocą obsługującego schematy JSON edytora innej firmy. Interfejs takich edytorów pozwala na zmianę wartości ustawień w oparciu o strukturę zdefiniowaną w schemacie.
Za pomocą skryptów/programów	Utwórz pliki ustawień za pomocą skryptów lub innego oprogramowania. Można utworzyć plik JSON od podstaw lub przetworzyć podstawowy plik JSON, a następnie zmodyfikować jego wartości ustawień.

5.3 Tworzenie plików JSON

Do tworzenia i edytowania plików ustawień można użyć dowolnego edytora tekstu obsługującego format JSON. Aby korzystać z plików ustawień JSON, potrzebny jest plik schematu JSON zawierający wszystkie konfigurowalne elementy w urządzeniach Brother.

1. Przygotuj plik schematu JSON.
Domyślne pliki schematów można znaleźć w folderze „schema” w folderze narzędzia Mass Deployment Tool na komputerze.



Przed kontynuowaniem należy upewnić się, że posiadany plik schematu jest prawidłowy dla danego modelu. Aby wyświetlić listę dostępnych plików schematów i odpowiednich modeli, kliknij dwukrotnie plik `README.url` w folderze „Schema”, aby otworzyć witrynę README. Ta informacja będzie potrzebna później.

2. Edytuj plik ustawień JSON w edytorze tekstu.
3. Można teraz użyć narzędzia Mass Deployment Tool do zdalnego zastosowania ustawień lub użyć napędu flash USB, aby zastosować ustawienia w urządzeniu.

Tworzenie i edycja plików ustawień za pomocą internetowego edytora JSON (przykład)

1. W przeglądarce internetowej przejdź do strony www.jeremydorn.com/json-editor.
2. Otwórz plik schematu Brother JSON w pliku edytora tekstu, a następnie skopiuj i wklej jego zawartość w polu „schema” na stronie internetowej.
Sekcja **attributes** wyświetlana jest na górze strony.
3. Przewiń w dół do sekcji **settings** i wybierz „object” z listy rozwijanej **general**.
Zostanie wyświetlona opcja **General settings**.
4. Wybierz „object” z listy rozwijanej **contact_and_location**.
5. Wprowadź żądane dane kontaktowe i lokalizację.
6. Przewiń w górę do obszaru **JSON Output** na górze strony, a następnie kliknij przycisk **Update Form**.
7. Zaktualizowany kod zostanie wyświetlony w polu podglądu. Skopiuj dane wyjściowe JSON i wklej je do edytora tekstu.
8. Użyj narzędzia Mass Deployment Tool do zdalnego zastosowania ustawień lub użyj napędu flash USB, aby zastosować ustawienia w urządzeniu.

6 Setting File Editor

Przy użyciu aplikacji Setting File Editor można:

- Usunąć jednocześnie wszystkie ustawienia dla urządzenia z pliku ustawień (.json, .dpk, .edpk) lub usunąć zdalnie tylko niepotrzebne ustawienia urządzenia i je zapisać.
- Utworzyć pliki ustawień (.json, .dpk, .edpk) i profile (.csv) wymagane do uruchomienia polecenia „apply” z profilem.
 - Dodać do pliku ustawień (.json, .dpk, .edpk) dynamiczne słowa kluczowe (Mapply) i je zapisać.
 - Użyć istniejącego profilu lub utworzyć nowy profil (.csv) przy użyciu pola dla dynamicznych słów kluczowych (Mapply) dodanych do aktualnie otwartego pliku ustawień.

Aplikacja Setting File Editor nie obsługuje etykietowania produktów.

1. Otwórz aplikację Setting File Editor.



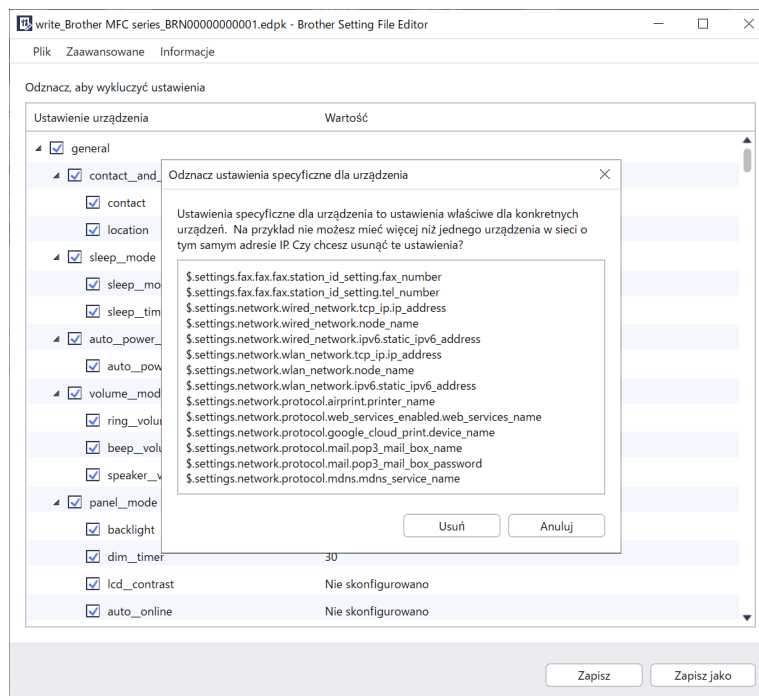
- Kliknij dwukrotnie opcję `SettingFileEditor.exe` w folderze „MassDeploymentTool”.
LUB
Wybierz opcję **Otwórz aplikację Setting File Editor** w interfejsie aplikacji Mass Deployment Tool.
- W przypadku korzystania z aplikacji Setting File Editor po raz pierwszy, po instalacji uruchom najpierw narzędzie Mass Deployment Tool.

2. Aby otworzyć plik ustawień, wykonaj jedną z następujących czynności:

- Kliknij menu **Plik** i wybierz opcję **Otwórz plik**.
- Kliknij przycisk **Otwórz plik** pośrodku ekranu i kliknij plik ustawień.
- Przejdź do folderu z plikiem ustawień, a następnie przeciągnij i upuść plik ustawień bezpośrednio w wyznaczonym obszarze.

3. Zostanie wyświetlone okno dialogowe z prośbą o potwierdzenie, czy mają zostać usunięte ustawienia specyficzne dla urządzenia.

Kliknij opcję **Usuń**, aby w razie potrzeby anulować zaznaczenie wszystkich ustawień wymienionych w oknie dialogowym.



4. Wykonaj jedną z następujących czynności:

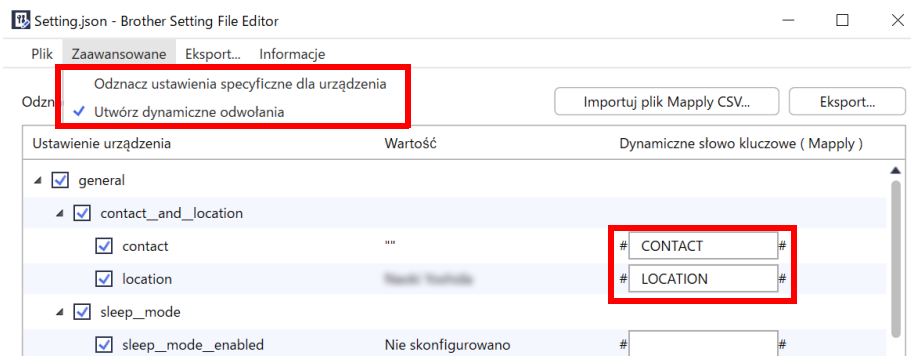
a) Usuń pozycje z drzewa ustawień.

Po zapisaniu pliku ustawień odznaczone elementy zostaną usunięte z pliku i nie będą już wyświetlane w drzewie ustawień.

b) Użyj dynamicznych słów kluczowych (Mapply).

Zmień lub dodaj wartość w pliku ustawień do dynamicznego słowa kluczowego (mapply), wybierając **Utwórz dynamiczne odwołania** w menu **Zaawansowane**.

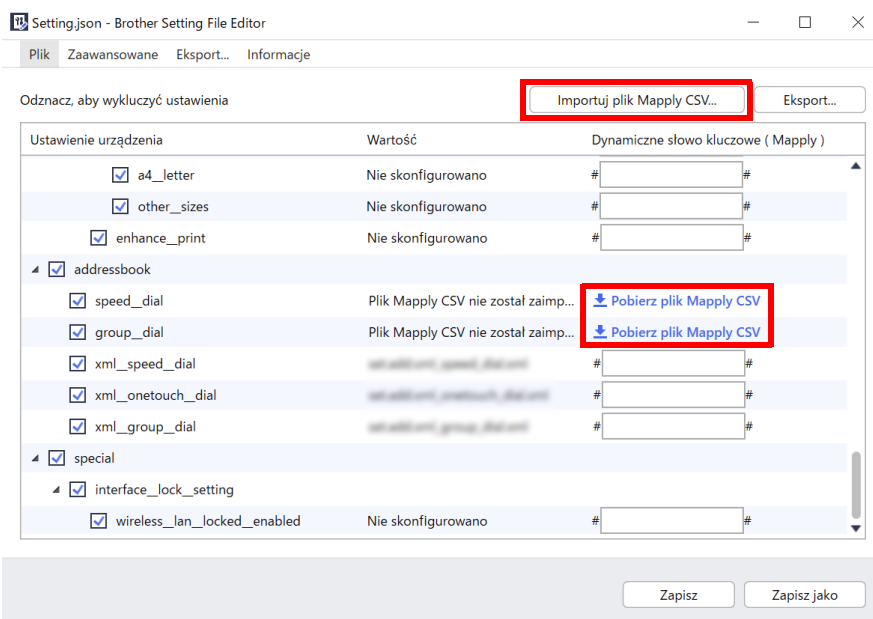
Wpisz słowo kluczowe w polu **Dynamiczne słowo kluczowe (Mapply)**.



c) Ustaw dynamiczne słowo kluczowe (Mapply) dla kluczy w macierzy.

1. Kliknij przycisk **Pobierz plik CSV Mapply**, aby pobrać szablon CSV Mapply.
2. Edytuj pobrany szablon CSV Mapply i dodaj dynamiczne słowo kluczowe.
3. Importuj utworzony plik CSV Mapply.

Kliknij przycisk **Importuj plik CSV Mapply...**, a następnie kliknij **Zapisz**.

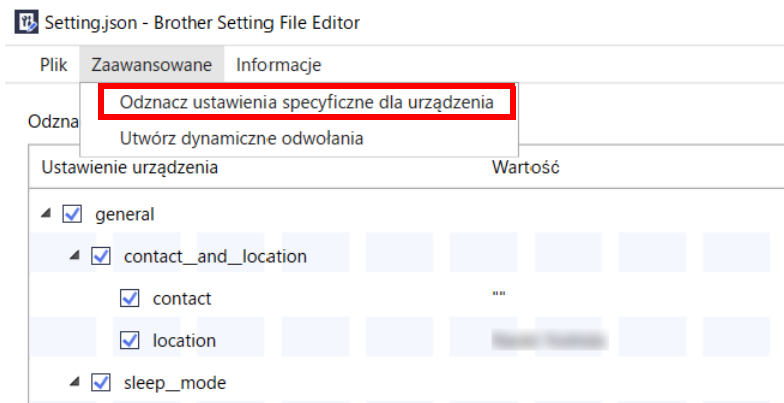


d) Eksportuj dynamiczne słowa kluczowe za pomocą menu **Eksport...** lub przycisku **Eksport...** w prawym górnym rogu ekranu.

- Wybierz opcję **Zastosuj dynamiczne słowa kluczowe (Mapply) do profilu wdrożenia**, aby dodać dynamiczne słowa kluczowe (Mapply) do istniejącego profilu wdrożenia (plik CSV lub ZIP).
- Wybierz **Utwórz nowy szablon profilu wdrożenia (Mapply)**, aby utworzyć nowy profil wdrożenia (plik CSV).



- Usuń jednocześnie wszystkie ustawienia specyficzne dla danego urządzenia, wybierając opcję **Odznacz ustawienia specyficzne dla urządzenia** w menu **Zaawansowane**.



- Plik ustawień ze słowami kluczowymi Mapply może być używany tylko z poleceniem „apply” z profilem. Aby uzyskać więcej informacji, patrz [4.2 Polecenia i opcje](#).
- Menu i przycisk **Eksport...** zostaną wyświetlone po wybraniu opcji **Utwórz dynamiczne odwołania**. Aby uzyskać więcej informacji o profilach wdrażania, patrz [4.2.4 Profil wdrożenia](#).

7 Rozwiązywanie problemów

W przypadku napotkania problemów podczas korzystania z narzędzia Mass Deployment Tool, patrz tabela poniżej. Jeśli problem nie ustąpi, skontaktuj się z zespołem pomocy technicznej lokalnego biura firmy Brother.

Błąd	Rozwiązanie
Konto administratora zablokowane	Hasło administratora dla urządzenia docelowego zostało wprowadzone nieprawidłowo zbyt wiele razy. Poczekaj, aż zostanie zwolniona blokada hasła urządzenia docelowego.
Już aktywowano	Funkcja, którą chcesz aktywować na urządzeniu, została już aktywowana.
Już ustawione	Domyślne hasło logowania zostało już zmienione na inne hasło urządzenia.
Nie można przekonwertować na PjL	Upewnij się, że używana jest tabela konwersji PjL zgodna z danymi wejściowymi.
Nie można przekonwertować na plik ustawień	Upewnij się, że używana jest tabela konwersji PjL zgodna z żądanym plikiem ustawień.
Błąd połączenia	Upewnij się, że urządzenie docelowe jest podłączone i dostępne do przesyłania danych.
Niezgodność wyników wdrażania	Co najmniej jedno ustawienie w pliku ustawień nie zostało zastosowane. Sprawdź plik dziennika, aby uzyskać więcej informacji.
	Ustawienia czasu uśpienia i automatycznego wyłączenia: aby ustawić wartość powyżej 20 minut lub wyłączyć ustawienie, użyj panelu sterowania urządzenia.
Błąd wewnętrzny urządzenia	Uruchom ponownie urządzenie docelowe i spróbuj ponownie.
Urządzenie jest zajęte	Poczekaj, aż urządzenie docelowe zakończy bieżące zadanie.
Plik nie został znaleziony	Upewnij się, że poprawnie określono ścieżkę do pliku, a następnie spróbuj ponownie.
Błąd zapisu pliku	Upewnij się, że w folder docelowy ma wystarczająco miejsca, w przeciwnym razie pliki w folderze docelowym mogą zostać nadpisane.
Wymagana aktualizacja oprogramowania sprzętowego	Wersja schematu urządzenia docelowego jest starsza niż wersja schematu pliku ustawień JSON. Zaktualizuj oprogramowanie sprzętowe urządzenia.
Błąd wewnętrzny	Upewnij się, że wszystkie ustawienia są prawidłowe, a następnie spróbuj ponownie.
Nieprawidłowy plik ustawień wdrażania	Upewnij się, że zawartość i struktura pliku ustawień są poprawne, a następnie spróbuj ponownie.
Błąd nieprawidłowego pliku	Upewnij się, że wybrano prawidłowy plik DJF lub prawidłowe urządzenie docelowe.
Błąd licencji	Upewnij się, że wprowadzono prawidłowy kod licencji (20 cyfr).
Wymagany jest nowy schemat wersji	Wersja schematu pliku ustawień JSON jest starsza niż wersja schematu urządzenia docelowego. Wykonaj polecenie „convertsetting” w interfejsie wiersza poleceń (CLI) narzędzia.
Nieobsługiwane	Upewnij się, że wszystkie urządzenia docelowe obsługują żądaną funkcję/ polecenie lub wybierz urządzenia docelowe, które obsługują tę funkcję/ polecenie.
Częściowo ukończone	Niektóre z wdrożonych rozwiązań zostały aktywowane, a niektóre są już aktywowane lub nie są obsługiwane przez urządzenia docelowe. Sprawdź plik CSV przechowywany w ścieżce określonej w opcji Zapisz plik wyników w: na ekranie Aktywuj rozwiązania , aby uzyskać więcej informacji.
Hasło niepoprawne	Upewnij się, że wprowadzono prawidłowe hasło.
Błąd uprawnień	Upewnij się, że masz uprawnienia dostępu do określonego folderu lub folderu wyjściowego.
Niezgodność numeru seryjnego	Określając identyfikator urządzenia, upewnij się, że podano numer seryjny, który odpowiada numerowi seryjnemu urządzenia docelowego.

Błąd	Rozwiązanie
Błąd komunikacji z serwerem	Upewnij się, że połączenie sieciowe jest aktywne, aby można było zaktualizować narzędzie do najnowszej wersji.
Limit czasu sesji	Ta sesja aktywacji wygasła po ponad 24 godzinach braku aktywności. Spróbuj ponownie aktywować żądane rozwiązanie lub funkcję.
Błąd komunikacji SNMP	Upewnij się, że poprawnie określono ustawienia SNMP.
Błąd zabezpieczeń SNMP v3	Upewnij się, że ustawienia protokołu SNMP są prawidłowe. Spróbuj ponownie, gdy urządzenie docelowe będzie odblokowane.
Rozwiązanie nieobsługiwane	Upewnij się, że urządzenia docelowe obsługują rozwiązania, które chcesz wdrożyć.
Rozwiązanie nieobsługiwane / już aktywowane	Niektóre z wdrożonych rozwiązań nie są obsługiwane lub zostały już aktywowane. Sprawdź plik CSV przechowywany w ścieżce określonej w opcji Zapisz plik wynikowy w: na ekranie Aktywuj rozwiązania , aby uzyskać więcej informacji.
Błąd nieautoryzowanego dostępu	Kod licencji został wprowadzony nieprawidłowo zbyt wiele razy. Poczekaj, aż zostanie zwolniona blokada serwera licencji. Upewnij się, że kod licencji ma prawidłowy format (20 cyfr) i nie został jeszcze użyty.

Dodatek

Kody zakończenia podawane przez narzędzie Mass Deployment Tool (CLI) pozwalają zidentyfikować błędy wdrażania.

Błędy GUI/CLI

Aby uzyskać więcej informacji, patrz sekcja [7 Rozwiązywanie problemów](#).

GUI: Błąd	CLI: Kod zakończenia	Opis
Admin account locked	80009	Hasło administratora dla urządzenia docelowego zostało wprowadzone nieprawidłowo zbyt wiele razy.
Already activated	80023	Urządzenie zostało już aktywowane.
Already set	80054	Hasło zostało już zmienione.
Cannot convert to PJI	80030	Nie można konwertować pliku ustawień do pliku PJI.
Cannot convert to Setting file	80031	Nie można konwertować pliku PJI do pliku ustawień.
Connection error	80015	Błąd połączenia.
Deploy results mismatch	80032	Wyniki wdrażania pliku ustawień nie są zgodne.
Device internal error	80035	Błąd wewnętrzny urządzenia.
Device is busy	80007	Urządzenie jest zajęte.
File not found	80011	Plik nie został znaleziony.
File write error	80010	Błąd zapisu pliku.
Firmware Update required	80033	Wymagana aktualizacja oprogramowania sprzętowego.
Internal error	80052	Błąd wewnętrzny w aplikacji.
Invalid deploy setting file	80029	Nieprawidłowy plik ustawień wdrażania.
Invalid file error	80026	Błąd nieprawidłowego pliku.
License error	80022	Błąd licencji.
New version schema required	80034	Wymagany jest nowy schemat wersji.
Not Admin Mode	80085	Tryb administratora nie jest włączony na urządzeniu docelowym.
Not supported	80008	Nieobsługiwane.
Package password incorrect	80071	Nieprawidłowe hasło pakietu.
Partially complete	80067	Aktywacja licencji jest tylko częściowo ukończona.
Password incorrect	80005	Nieprawidłowe hasło.
Permission error	80012	Odmowa dostępu.
Serial number mismatch	80006	Wprowadzony numer seryjny nie jest zgodny ze zidentyfikowanym numerem seryjnym.
Server communication error	80014	Błąd komunikacji z serwerem.
Session timeout	80021	Limit czasu sesji.
SNMP communication error	80013	Błąd komunikacji SNMP.
SNMP v3 security error	80055	Błąd zabezpieczeń SNMP v3.
Solution not supported	80068	Nie wszystkie funkcje są obsługiwane przez tę licencję.
Unauthorized access error	80020	Przekroczono maksymalną liczbę prób wprowadzania hasła.
Universal Print Internal error	80203	Błąd wewnętrzny Microsoft Universal Print.
Universal Print Internal error – Length excess	80205	Rozmiar tokena przekracza limit.
Universal Print Internal error – Unready	80201	Urządzenie nie jest jeszcze gotowe do rejestracji dla Microsoft Universal Print.
Universal Print Internal error – Unsupported	80204	Urządzenie nie jest obsługiwane przez Microsoft Universal Print.

GUI: Błąd	CLI: Kod zakończenia	Opis
Universal Print Registration Refused	80202	Nie można zarejestrować urządzenia dla Microsoft Universal Print.
Initial Password Error	80071	Aby zmienić ustawienia urządzenia, należy zmienić hasło domyślne.
Initial Password Reboot Error	80083	Ponowny rozruch po przywróceniu hasła domyślnego zakończył się niepowodzeniem.
Write lock error	80027	Błąd blokady zapisu Custom UI.
Write lock password error	80028	Hasło blokady zapisu Custom UI jest błędne.

Błędy CLI

Kod zakończenia	Opis
70001	Wymagana jest zgoda na umowę EULA.
70002	Nie udało się przekonwertować z powodu niewłaściwego pliku lub wersji.
70003	Nie udało się utworzyć pakietu.
70004	Nie udało się wyodrębnić pakietu.
70007	Nie udało się odczytać pliku ustawień sieciowych.
70009	Nieprawidłowy parametr.
70010	Nie udało się wykonać funkcji przy użyciu profilu wdrażania na co najmniej jednym urządzeniu.
70011	Nieprawidłowy profil wdrożenia.
70012	Nieprawidłowy separator.
70013	Nowe hasło administratora ma mniej niż osiem znaków.
70014	Nowe hasło administratora jest słabe.
70015	Nie udało się odszyfrować profilu DKEY.
70016	Nie udało się odszyfrować profilu wdrażania.
70017	Zastosowanie filtra nie powiodło się.
70018	Nowe hasło administratora jest nieprawidłowe.

Błędy generatora tokena Universal Print

Kod zakończenia	Opis
70001	Nieprawidłowe konto użytkownika.
70004	Nie określono opcji „--output”.
70005	Nie określono opcji „--filepass”.
70006	Zapisywanie pliku ETKN nie udało się.
70007	Błąd połączenia.
70008	Limit czasu sesji.
70009	Nieuwierzytelnione przez Microsoft Azure AD.
70010	Nieprawidłowy parametr.
70011	Błąd wewnętrzny.
70012	Konto nie posiada uprawnień do rejestracji drukarek.

brother