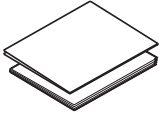
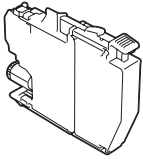
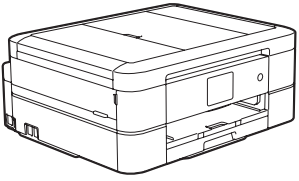


1 Desembale o equipamento e verifique os componentes

Os componentes incluídos na caixa podem variar de acordo com o país. Retire a fita adesiva e a película que protegem o equipamento e o ecrã tátil.



Veja os nossos vídeos sobre as perguntas mais frequentes para obter ajuda a configurar o equipamento Brother. support.brother.com/videos

Cartuchos de tinta incluídos na caixa*

- Preto
- Amarelo
- Ciano
- Magenta

*Os cartuchos de tinta possuem aproximadamente a mesma capacidade de impressão de páginas do que os cartuchos de substituição (padrão).

Guia de Instalação Rápida
Guia de Segurança de Produto



Disco de instalação Brother

Cabo de alimentação



Fio da linha telefónica
(apenas modelos MFC)

NOTA

- A maioria das ilustrações deste *Guia de Instalação Rápida* representa o modelo MFC-J890DW.
- Guarde todos os materiais de embalagem e a caixa para a eventualidade de ter de transportar o equipamento.
- **Deve comprar um cabo de interface adequado para a interface que pretender utilizar. Em alguns modelos, é fornecido um cabo USB.**

Cabo USB

Recomenda-se a utilização de um cabo USB 2.0 (Tipo A/B) que não exceda os 2 metros de comprimento.

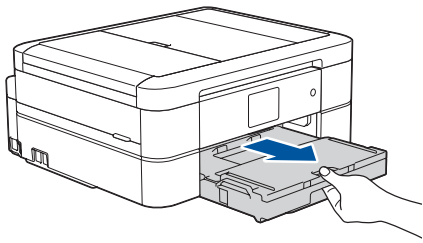
Cabo Ethernet (rede) (apenas MFC-J890DW/J895DW)

Utilize um cabo de par entrelaçado de Categoria 5 (ou superior) direto para rede 10BASE-T ou 100BASE-TX Fast Ethernet.

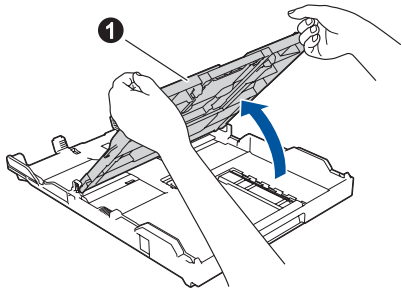
Acesso protegido de rede

É possível encontrar a palavra-passe predefinida do seu equipamento na etiqueta existente na parte posterior do equipamento (precedida por "Pwd"). Recomendamos vivamente que a altere para proteger o seu equipamento de acessos não autorizados.

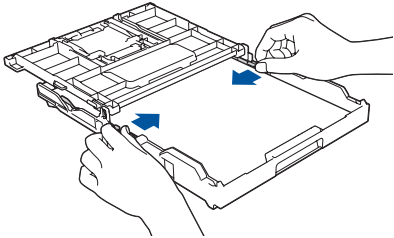
2 Coloque papel na gaveta do papel



Puxe a gaveta do papel completamente para fora do equipamento.

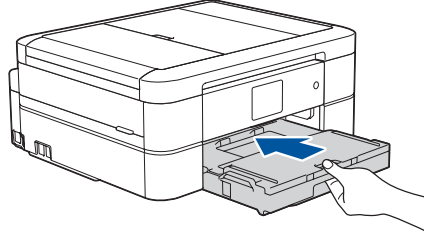


Abra a tampa da gaveta de saída do papel ❶.

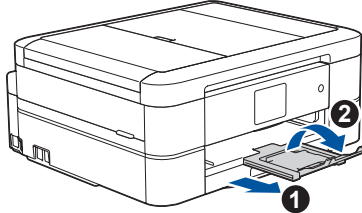


Ajuste as guias de papel.

Folheie bem o papel e coloque-o na gaveta.



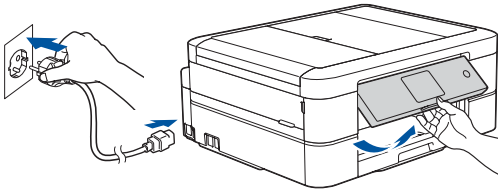
Feche a tampa da gaveta de saída do papel e, em seguida, introduza a gaveta lentamente no equipamento, na sua totalidade.



NOTA

Puxe o suporte do papel para fora ❶ e desdobre a aba do suporte do papel ❷ para que as páginas impressas não caiam.

3 Ligar o cabo de alimentação



Ligue o cabo de alimentação. O equipamento liga-se automaticamente.

NOTA

Pode ajustar o ângulo do painel de controlo para ler o ecrã tátil mais facilmente.

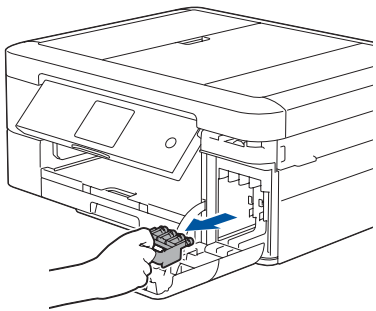
4 Selecionar o país ou o idioma (apenas configuração inicial)

Depois de ligar o equipamento, poderá ser necessário configurar o seu país ou idioma (consoante o equipamento). Se necessário, siga as instruções do ecrã tátil.

5 Configurar a data e a hora

Siga as instruções do ecrã tátil para configurar a data e a hora.

6 Instalar os cartuchos de tinta fornecidos na embalagem

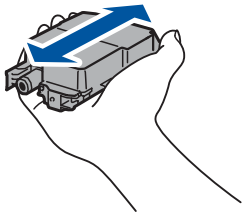


Abra a tampa do cartucho de tinta e retire a peça de proteção laranja do equipamento.

NOTA

Não deite fora a peça de proteção laranja. Irá necessitar dela se transportar o equipamento.

Siga as instruções do ecrã tátil para desembalar e instalar os cartuchos de tinta. O equipamento irá preparar o sistema de tinta para a impressão.



Agite apenas o cartucho de tinta **preto** 15 vezes na horizontal como mostrado, antes de o inserir no equipamento.

7 Definições do equipamento

Quando o equipamento terminar o processo de limpeza inicial, siga as instruções do ecrã tátil para configurar as definições do equipamento.

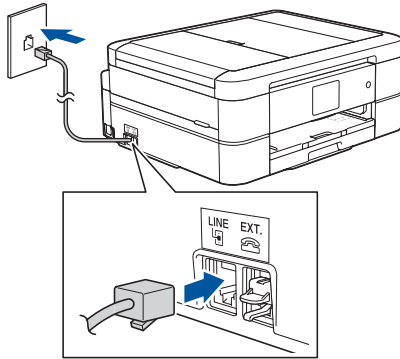
- Verificar a qualidade de impressão
- Configurar predefinições das mensagens do LCD Brother
- Imprimir a folha de instalação

8 Selecionar o idioma (se necessário e apenas para certos modelos)

1. Prima [Definiç.] > [Defin. todas] > [Conf.inicial] > [Idioma local].
2. Prima o seu idioma.
3. Prima .

9 Ligar o fio da linha telefónica (apenas modelos MFC)

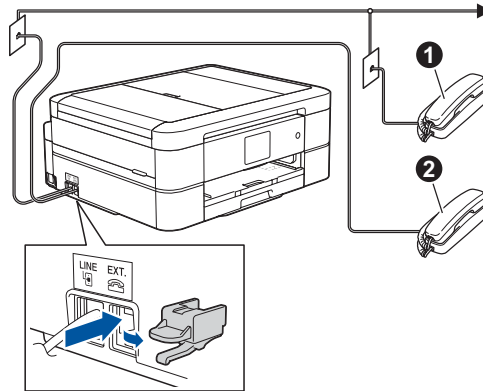
Se não pretender utilizar o equipamento como fax, avance para 10.



Ligue o fio da linha telefónica. Utilize a tomada com a indicação **LINE**.

NOTA

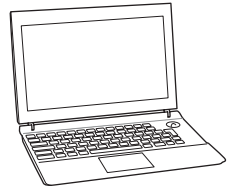
Se estiver a partilhar uma linha telefónica com um telefone externo, efetue as ligações da forma que se segue.



- ❶. Extensão
- ❷. Telefone externo

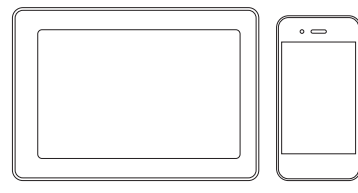
10 Selecionar um dispositivo para ligar ao equipamento

Computador



Avance para **11** e siga as instruções.

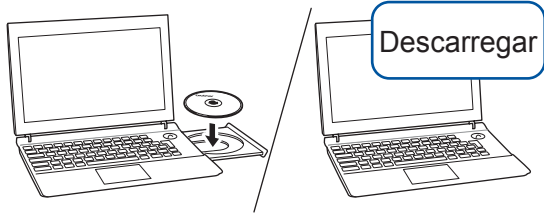
Dispositivo móvel



Avance para **12** e siga as instruções.

11 Ligar o computador

A Brother atualiza regularmente o firmware para adicionar funcionalidades e aplicar correções de erros. Para obter o firmware mais recente, visite support.brother.com/up4.



Coloque o disco de instalação no leitor de CD/DVD ou descarregue o Pacote completo de software e controladores em:

Para Windows®: support.brother.com/windows
Para Mac: support.brother.com/mac

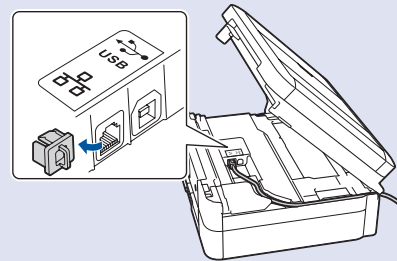
Se estiver a utilizar no computador um sistema operativo lançado recentemente, visite os sítios web acima para obter informações atualizadas sobre controladores e software.

Siga as instruções no ecrã e os pedidos apresentados no ecrã.

Para Windows®:
Se o ecrã da Brother não aparecer automaticamente, aceda a **Computador (O meu computador/Este PC)**. Faça duplo clique no ícone do CD/DVD-ROM e depois em **start.exe**.

Para Mac:
Para usufruir de toda a funcionalidade do controlador, recomendamos que selecione o **Controlador CUPS** quando adicionar uma impressora.

Para Ligação de Rede com Fios* e Ligação USB:
Localize a porta correta (com base no cabo que está a utilizar) no interior do equipamento como ilustrado.



*Apenas MFC-J890DW/J895DW

Terminado

Não consegue estabelecer ligação? Verifique o seguinte:

Rede sem fios

Reinicie o ponto de acesso/router sem fios (se possível).

Rede com fios
(apenas MFC-J890DW/J895DW)
Ligação USB

Desligue o cabo.

Reinicie o equipamento e o computador e, em seguida, regresse a **11**

Se ainda não resultar, avance para **12**

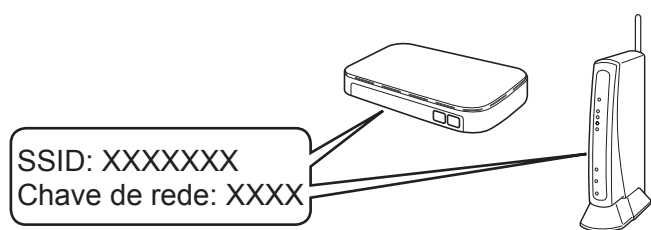
Se ainda não resultar, consulte as perguntas mais frequentes (FAQ) e a Solução de problemas em support.brother.com.

12 Instalação sem fios alternativa

Mesmo que não tenha um ponto de acesso/router sem fios, pode ligar o dispositivo e o equipamento diretamente. Para obter assistência adicional sobre redes sem fios, aceda a support.brother.com/wireless-support.

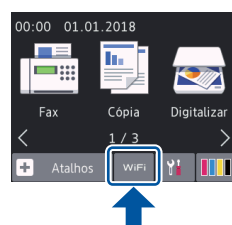
Procure o SSID (nome da rede) e a chave de rede (palavra-passe) do ponto de acesso/router sem fios e aponte-os na tabela indicada em seguida.

SSID (nome da rede)	
Chave de rede (palavra-passe)	



Se não conseguir encontrar estes dados, contacte o administrador da rede ou fabricante do ponto de acesso/router sem fios.

No seu equipamento, prima
WiFi > [Assis.Configur]
> [Sim].



Selecione o SSID (nome da rede) para o ponto de acesso/router e introduza a chave de rede (palavra-passe).

Quando a instalação sem fios é bem-sucedida, o ecrã tátil apresenta [Ligada].

Se a instalação não for bem sucedida, reinicie o equipamento Brother e o ponto de acesso/router sem fios e repita **12**

Para computador

Regresse a **11** para instalar o software.

Para dispositivo móvel

Avance para **13** para instalar aplicações.

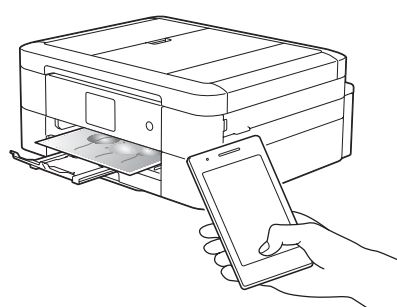
13 Imprimir ou digitalizar através do dispositivo móvel

O seu dispositivo móvel tem de estar ligado à mesma rede sem fios do que o equipamento Brother.

O Brother SupportCenter é uma aplicação para dispositivos móveis que fornece as informações mais recentes de assistência para o seu produto Brother. Visite a App Store ou o Google Play™ para a descarregar.



O AirPrint está disponível para os utilizadores de dispositivos da Apple. Não é necessário descarregar nenhum software para utilizar o AirPrint. Para obter mais informações, consulte o *Guia On-line do Utilizador*.



Descarregue e instale a aplicação de serviço de impressão Mopria® através do Google Play™ utilizando o seu dispositivo Android™.



Descarregue e instale a nossa aplicação grátis **Brother iPrint&Scan** a partir de uma loja de aplicações para dispositivos móveis, como a App Store, o Google Play™ ou a Microsoft® Store, utilizando o seu dispositivo móvel.

Aplicações opcionais

Pode imprimir a partir do e digitalizar para o seu dispositivo móvel utilizando várias aplicações. Consulte as instruções no *Guia On-line do Utilizador*.



Assistência adicional para redes sem fios: support.brother.com/wireless-support

Para aceder às perguntas mais frequentes (FAQ), Solução de problemas e para descarregar software e manuais, visite support.brother.com. Para obter as especificações do produto, consulte o *Guia On-line do Utilizador*.