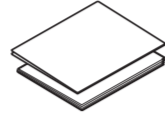
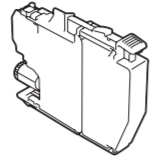
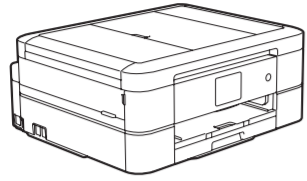


1 Packen Sie das Gerät aus und überprüfen Sie die Komponenten

Der Lieferumfang kann je nach Land unterschiedlich sein. Entfernen Sie die das Klebeband und die Schutzfolie, die das Gerät und den Touchscreen bedecken.



Für Hilfe zum Einrichten Ihres Brother-Gerätes sehen Sie sich unsere FAQ-Videos an.
support.brother.com/videos

Starter-Tintenpatronen*

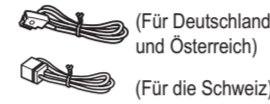
- Schwarz
 - Gelb
 - Cyan
 - Magenta
- *Tintenpatronen haben ungefähr dieselbe Seitenergiebigkeit wie Ersatzpatronen (Standard).

Installationsanleitung Produkt-Sicherheitshinweise



Brother-Installations-CD

Netz Kabel



Telefonkabel (nur MFC-Modelle)

HINWEIS

- Die meisten Abbildungen in dieser *Installationsanleitung* zeigen das MFC-J890DW.
- Bewahren Sie alle Verpackungsmaterialien und den Karton für den Fall auf, dass Sie das Gerät versenden müssen.
- **Sie müssen das korrekte Schnittstellenkabel für die Schnittstelle kaufen, die Sie verwenden möchten. Bei manchen Modellen ist ein USB-Kabel im Lieferumfang enthalten.**

USB-Kabel

Wir empfehlen die Verwendung eines USB-2.0-Kabels (Typ A/B), das nicht länger als 2 Meter ist.

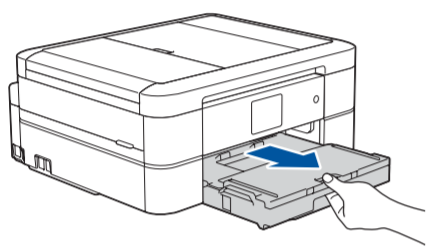
Ethernet (Netzwerk)-Kabel (nur MFC-J890DW/J895DW)

Verwenden Sie ein Straight-through-Netzwerkkabel (Kategorie 5 (oder höher), Twisted-Pair) für ein 10BASE-T- oder 100BASE-TX-Fast-Ethernet-Netzwerk.

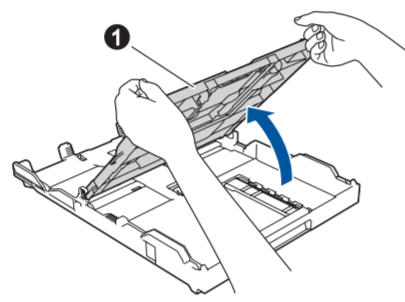
Sicherer Netzwerkzugriff

Das Standardkennwort Ihres Geräts ist auf dem Etikett auf der Geräterückseite angegeben (gekennzeichnet mit „Pwd“). Wir empfehlen dringend, das Kennwort zum Schutz des Geräts vor unbefugtem Zugriff zu ändern.

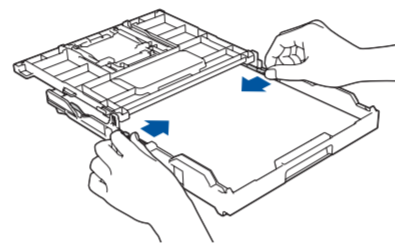
2 Legen Sie Papier in die Papierkassette ein



Ziehen Sie die Papierkassette ganz aus dem Gerät heraus.

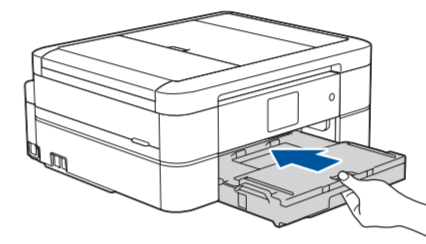


Öffnen Sie die Abdeckung der Papierablage ①.

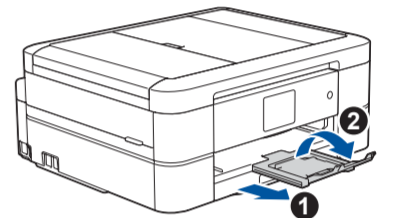


Passen Sie die Papierführungen an.

Fächern Sie den Papierstapel gut durch und legen Sie ihn dann in die Zufuhr.



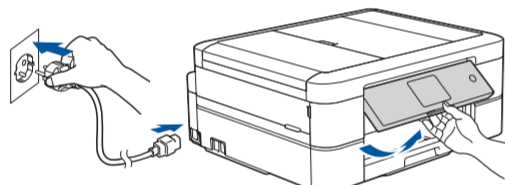
Schließen Sie die Abdeckung der Papierablage, und schieben Sie die Kassette vollständig in das Gerät.



HINWEIS

Ziehen Sie die Papierstütze ① vollständig aus dem Gerät, und öffnen Sie die Klappe ②, sodass das gedruckte Papier nicht herunterfällt.

3 Netzkabel anschließen



(Beispiel für Deutschland)

Schließen Sie das Netzkabel an. Das Gerät schaltet sich automatisch ein.

HINWEIS

Sie können den Aufstellwinkel des Funktionstastenfelds anpassen, um den Touchscreen besser lesen zu können.

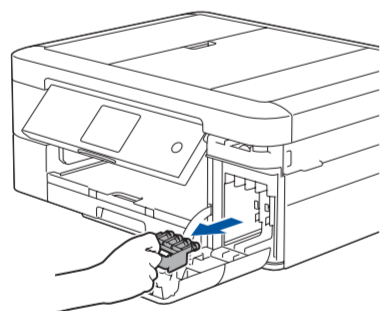
4 Land oder Sprache auswählen (nur bei Inbetriebnahme)

Nach dem Einschalten des Gerätes müssen Sie ggf. Ihr Land oder Ihre Sprache einstellen (abhängig vom Gerät). Folgen Sie falls erforderlich den Anweisungen auf dem Touchscreen.

5 Datum und Uhrzeit einstellen

Folgen Sie den Anweisungen auf dem Touchscreen, um das Datum und die Uhrzeit einzustellen.

6 Mitgelieferte Tintenpatronen installieren



Öffnen Sie die Tintenpatronen-Abdeckung und entfernen Sie dann den orangefarbenen Transportschutz vom Gerät.

HINWEIS

Werfen Sie den orangefarbenen Transportschutz nicht weg. Sie können ihn verwenden, wenn Sie das Gerät transportieren müssen.

Folgen Sie den Anweisungen auf dem Touchscreen, um die Tintenpatronen auszupacken und zu installieren. Das Gerät beginnt, das Tintenleitungssystem zum Drucken vorzubereiten.



Schütteln Sie die **schwarze** Tintenpatrone horizontal 15 Mal wie angezeigt, bevor Sie sie in das Gerät einsetzen.

7 Geräteeinstellungen

Wenn das Gerät die Erstreinigung abgeschlossen hat, folgen Sie den Anweisungen auf dem Touchscreen, um die Geräteeinstellungen vorzunehmen.

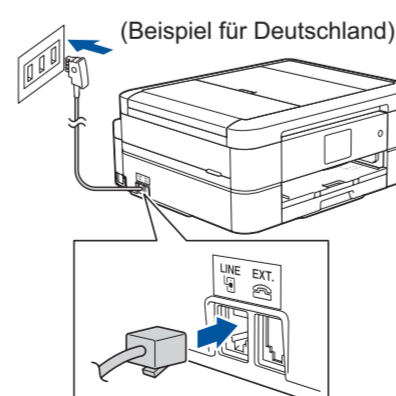
- Druckqualität prüfen
- Standardmäßige Brother-Display-Meldungen einrichten
- Installationsseite drucken

8 Sprache auswählen (falls erforderlich, nur bei bestimmten Modellen)

1. Drücken Sie [Einstell. (Einst.)] > [Alle Einstell.] > [Inbetriebnahme] > [Displaysprache].
2. Drücken Sie Ihre Sprache.
3. Drücken Sie .

9 Telefonkabel anschließen (nur MFC-Modelle)

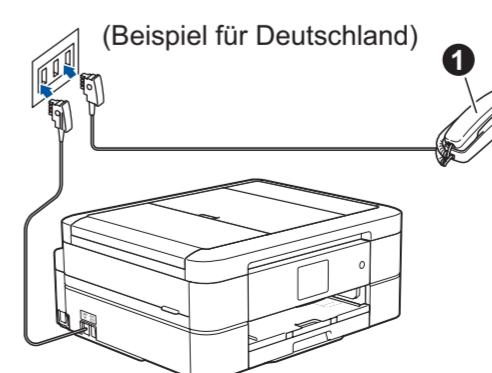
Wenn Sie das Gerät nicht als Faxgerät verwenden, fahren Sie mit **10** fort.



Schließen Sie das Telefonkabel an. Verwenden Sie die mit **LINE** beschriftete Buchse.

HINWEIS

Wenn Sie an derselben Leitung auch ein externes Telefon verwenden möchten, schließen Sie es wie unten gezeigt an.



①. Externes Telefon



10 Gerät zum Verbinden auswählen

Computer



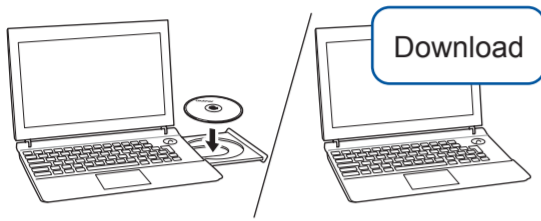
Gehen Sie zu **11** und folgen Sie den Anweisungen.

Mobilgerät



Gehen Sie zu **12** und folgen Sie den Anweisungen.

11 Computer anschließen



Legen Sie die Installations-CD in das CD/DVD-Laufwerk ein oder laden Sie das Kpl. Treiber & Software Paket herunter unter:

Für Windows®: support.brother.com/windows
Für Mac: support.brother.com/mac

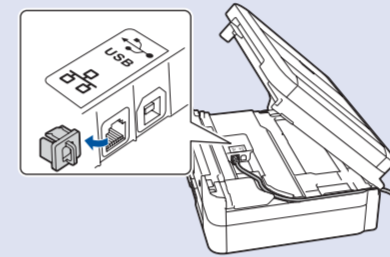
Wenn Sie ein kürzlich veröffentlichtes Betriebssystem auf Ihrem Computer verwenden, können Sie auf den oben angegebenen Websites nach aktualisierten Treiber- und Software-Informationen suchen.

Folgen Sie den Anweisungen und Aufforderungen auf dem Bildschirm.

Für Windows®:
Wenn der Brother-Bildschirm nicht automatisch angezeigt wird, gehen Sie zu **Computer (Arbeitsplatz/Dieser PC)**. Doppelklicken Sie auf das CD/DVD-ROM-Symbol und doppelklicken Sie dann auf **start.exe**.

Für Mac:
Um alle Treiberfunktionen nutzen zu können, wird empfohlen, beim Hinzufügen eines Druckers den **CUPS-Treiber** auszuwählen.

Für die Verbindung über das verkabelte Netzwerk* und über USB:
Bestimmen Sie wie dargestellt den korrekten Port (entsprechend dem verwendeten Kabel) im Gerät.



*nur MFC-J890DW/J895DW

Fertig

Brother aktualisiert Firmware regelmäßig, um Funktionen hinzuzufügen und Fehlerbehebungen anzuwenden. Besuchen Sie support.brother.com/up4, um nach der neuesten Firmware zu suchen.

Anschließen nicht möglich? Überprüfen Sie Folgendes:

Wireless-Netzwerk

Starten Sie Ihren Wireless Access Point/Router neu (sofern möglich).

Starten Sie das Gerät und den Computer neu und fahren Sie mit **11** fort.

Wenn das Problem nicht behoben wurde, fahren Sie mit **12** fort.

Verkabeltes Netzwerk
(nur MFC-J890DW/J895DW)

Trennen Sie das Kabel.

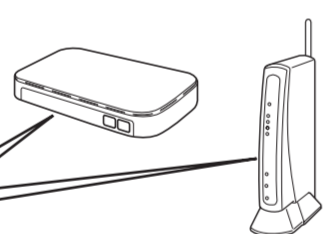
Wenn das Problem nicht behoben wurde, lesen Sie die FAQs und Tipps zur Problemlösung unter support.brother.com.

12 Alternatives Wireless-Setup

Suchen Sie die SSID (Netzwerkname) und den Netzwerkschlüssel (Kennwort) am WLAN Access Point/Router und tragen Sie diese in die Tabelle unten ein.

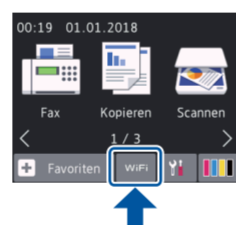
SSID (Netzwerkname)	
Netzwerkschlüssel (Kennwort)	

SSID: XXXXXXXX
Netzwerkschlüssel:
XXXX



Falls Sie die Informationen nicht finden können, wenden Sie sich an Ihren Netzwerkadministrator oder an den Hersteller Ihres Wireless Access Points/Routers.

Gehen Sie zu Ihrem Gerät und drücken Sie **WiFi** > [Setup-Assist.] > [Ja].



Wählen Sie die SSID (Netzwerkname) für Ihren Access Point/Router aus und geben Sie den Netzwerkschlüssel (Kennwort) ein.

Wenn das Wireless-Setup erfolgreich war, wird auf dem Touchscreen [Verbunden] angezeigt.

Wenn das Setup nicht erfolgreich war, starten Sie Ihr Brother-Gerät und Ihren Wireless Access Point/Router neu, und wiederholen Sie **12**.

Für Computer

Gehen Sie zu **11**, um Software zu installieren.

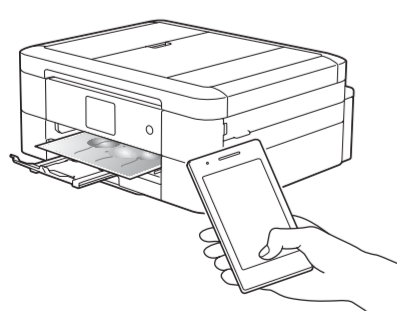
Für Mobilgeräte

Gehen Sie zu **13**, um Apps zu installieren.

Auch wenn Sie keinen Wireless Access Point/Router haben, können Sie das Gerät und Ihren Computer direkt anschließen. Zusätzlichen Support für das Wireless-Netzwerk erhalten Sie unter support.brother.com/wireless-support.

13 Über Ihr Mobilgerät drucken oder scannen

Ihr Mobilgerät und das Brother-Gerät müssen über dasselbe Wireless-Netzwerk miteinander verbunden sein.



Works with
Apple AirPrint



Für Apple-Gerätenutzer steht AirPrint zur Verfügung. Für die Verwendung von AirPrint ist das Herunterladen von Software nicht erforderlich. Weitere Informationen finden Sie im *Online-Benutzerhandbuch*.

Laden Sie die Mopria® Print Service-App von Google Play™ herunter und installieren Sie diese auf Ihrem Android™-Gerät.

Laden Sie unsere kostenlose Anwendung **Brother iPrint&Scan** von einem Mobile App Store wie App Store, Google Play™ oder Microsoft® Store mit Ihrem Mobilgerät herunter und installieren Sie sie.

Brother SupportCenter ist eine mobile App, die die neuesten Support-Informationen für Ihr Brother-Produkt anbietet. Sie können sie im App Store oder in Google Play™ herunterladen.



Optionale Apps

Mithilfe von verschiedenen Apps können Sie mit Ihrem Mobilgerät drucken oder scannen. Anweisungen hierzu finden Sie im *Online-Benutzerhandbuch*.



Zusätzlicher Wireless-Support: support.brother.com/wireless-support

FAQs, Tipps zur Problemlösung sowie Software und Handbücher zum Herunterladen finden Sie unter support.brother.com. Weitere Produktspezifikationen finden Sie im *Online-Benutzerhandbuch*.