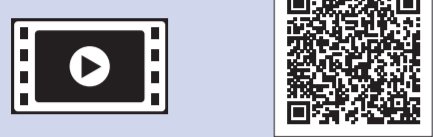
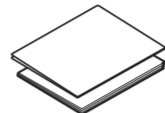
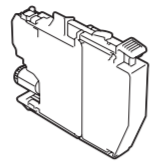
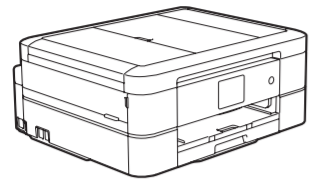


1 Pakk ut maskinen, og kontroller komponentene

Komponentene i esken kan variere avhengig av land. Fjern tapen og folien som beskytter maskinen og LCD-skjermen.



Se på videoene under Vanlige spørsmål hvis du trenger hjelp til å sette opp Brother-maskinen. support.brother.com/videos

Innboks-blekkpatroner*

- Sort
 - Gul
 - Cyan
 - Magenta
- *Blekkpatroner har ca. like mye ytelse som erstatningspatroner (standard).

Hurtigstartguide Produktsikkerhetsguide



Brother installerings-CD-ROM

Strømledning



Telefonledning (MFC-modeller)

MERK

- De fleste illustrasjonene i *Hurtigstartguiden* viser MFC-J890DW.
- Ta vare på all emballasjen og esken i tilfelle maskinen må sendes.
- **Du må bruke riktig grensesnittkabel for grensesnittet du vil bruke. Enkelte modeller leveres med USB-kabel.**

USB-kabel

Vi anbefaler en USB 2.0-kabel (type A/B) som ikke er over 2 meter lang.

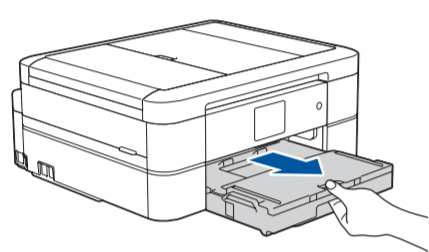
Ethernet-kabel (nettverk) – (kun MFC-J890DW/J895DW)

Bruk en tynn kategori 5-kabel (eller høyere) for 10BASE-T eller 100BASE-TX Fast Ethernet-nettverk.

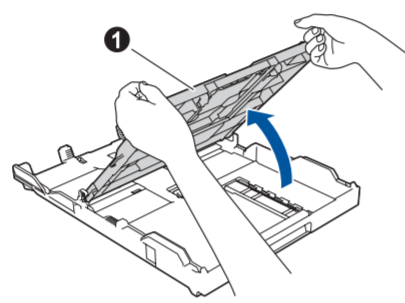
Sikker nettverkstilgang

Du finner standardpassordet på etiketten bak på maskinen ("Pwd" står foran passordet). Vi anbefaler på det sterkeste at du endrer det for å beskytte maskinen fra uautorisert tilgang.

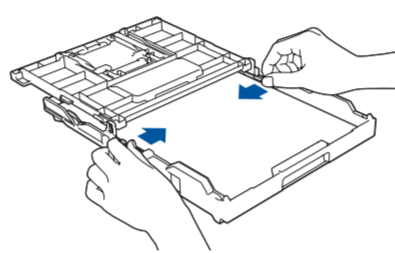
2 Legge papir i papirmagasinet



Trekk papirmagasinet helt ut av maskinen.

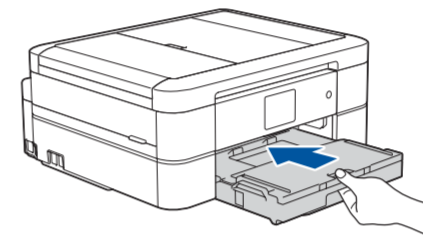


Åpne dekselet til papirmagasinet ①.

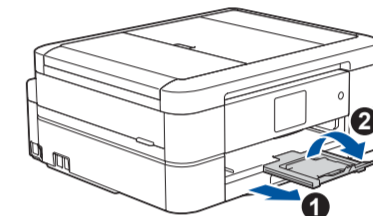


Juster papirførerne.

Luft papirbunken godt og legg den i magasinet.



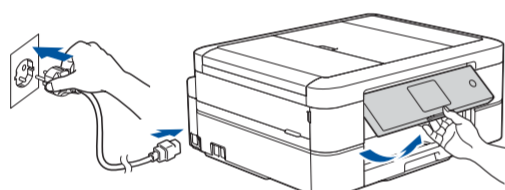
Lukk dekselet til papirmagasinet, og skyv deretter magasinet helt inn i maskinen.



MERK

Trekk ut papirstøtten ①, og vipp ut klaffen på papirstøtten ② slik at utskriftene ikke faller ned.

3 Koble til strømledningen



Koble til strømledningen. Maskinen slår seg på automatisk.

MERK

Du kan justere vinkelen på kontrollpanelet slik at du lettere ser hva som står på pekeskjermen.

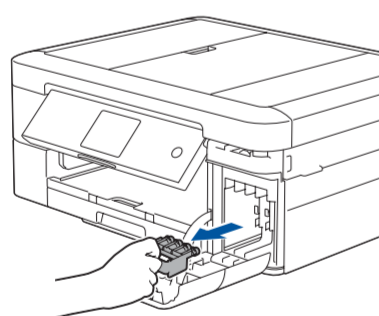
4 Velg land eller språk (kun ved Grunn oppsett)

Når du har slått på maskinen, må du kanskje angi land eller språk (avhengig av maskinen). Følg instruksjonene på pekeskjermen hvis du må gjøre dette.

5 Angi dato og klokkeslett

Følg instruksjonene på pekeskjermen for å angi dato og klokkeslett.

6 Installer blekkassetten til innboksen

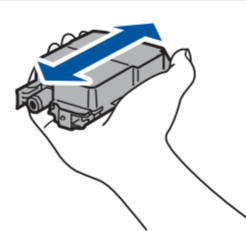


Åpne dekselet til blekkpatronene, og fjern deretter den oransje beskyttelsesdelen fra maskinen.

MERK

Ikke kast den oransje beskyttelsesdelen. Du trenger den hvis maskinen skal transporteres.

Følg instruksjonene på pekeskjermen for å pakke ut og installere blekkassetten. Maskinen vil klargjøre blekkårsystemet for utskrift.



Rist den **sorte** blekkpatronen raskt horisontalt 15 ganger som vist, før du setter den inn i maskinen.

7 Maskininnstillinger

Når maskinen har fullført den første rengjøringsprosessen, følger du instruksjonene på pekeskjermen for å konfigurere maskinens innstillinger.

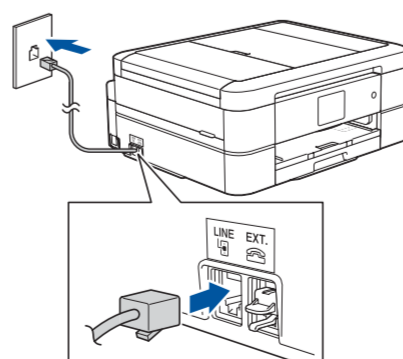
- Kontroller utskriftskvalitet
- Angi standarder for LCD-meldinger på Brother-maskinen
- Skriv ut installeringsarket

8 Velg språk (hvis nødvendig og kun for enkelte modeller)

1. Trykk på [Innstill.] > [Alle innst.] > [Grunn oppsett] > [Lokalt språk].
2. Trykk på ønsket språk.
3. Trykk på .

9 Koble til telefonledningen (kun MFC-modeller)

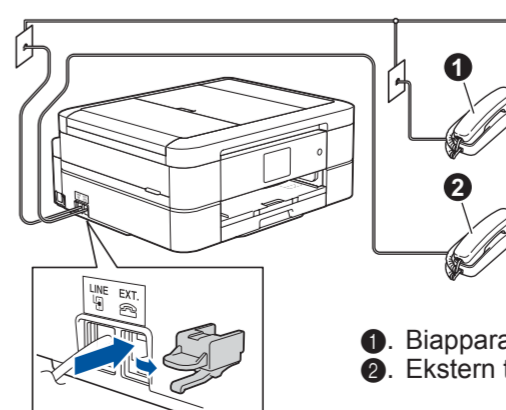
Hvis du ikke bruker maskinen som faks, går du til 10.



Koble til telefonledningen. Bruk uttaket merket med **LINE**.

MERK

Hvis telefonlinjen deles med en ekstern telefon, tilkobler du som vist nedenfor.



- ①. Biapparat
- ②. Ekstern telefon



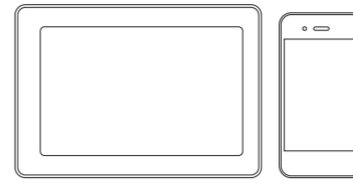
10 Velg enheten som skal kobles til maskinen

Datamaskin



Gå til **11**, og følg instruksjonene.

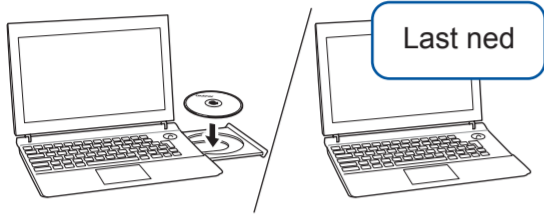
Mobil enhet



Gå til **12**, og følg instruksjonene.

11 Koble til datamaskinen

Brother oppdaterer fastvaren regelmessig for å legge til funksjoner og kjøre feilrettinger. Du kan se etter den nyeste fastvaren på support.brother.com/up4.



Følg skjerminstruksjonene og meldingene.

Legg installerings-CD-ROM-en i CD/DVD-stasjonen, eller last ned Full driver- og programvarepakke på:

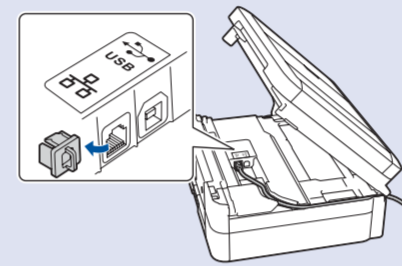
For Windows®: support.brother.com/windows
For Mac: support.brother.com/mac

Hvis du kjører et nylig utgitt operativsystem på datamaskinen, kan du besøke nettstedene over for oppdatert driver- og programvareinformasjon.

For Windows®:
Hvis Brother-skjermbildet ikke vises automatisk, kan du gå til **Datamaskin (Min datamaskin/Denne PC-en)**. Dobbeltklikk på CD/DVD-ROM-ikonet, og deretter på **start.exe**.

For Mac:
For fullstendig driverfunksjonalitet bør du velge **CUPS-driver** når du legger til en skriver.

For kablet nettverkskobling* og USB-kobling:
Finn den rette porten (alt etter hvilken kabel du bruker) inni maskinen, som vist.



*Kun MFC-J890DW/J895DW

Ferdig

Kan du ikke koble til? Kontroller følgende:

Trådløst nettverk

Start det trådløse tilgangspunktet/ruteren på nytt (hvis det er mulig).

Kablet nettverk
(kun MFC-J890DW/J895DW)

Koble fra kabelen.

Start maskinen og datamaskinen på nytt, og gå deretter til **11**.

Hvis det fremdeles ikke fungerer, gå du til **12**.

Hvis det fremdeles ikke fungerer, gå du til support.brother.com og ser under Vanlige spørsmål og Feilsøking.

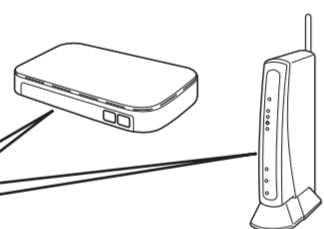
12 Alternativ trådløst oppsett

Hvis du ikke har et trådløst tilgangspunkt/ruter, kan du likevel koble til enheten og maskinen direkte. Hvis du trenger mer hjelp med trådløse nettverk, kan du gå til support.brother.com/wireless-support.

Finn SSIDen (nettverksnavnet) og nettverksnøkkelen (passordet) på det trådløse tilgangspunktet/ruteren, og skriv dem ned i tabellen nedenfor.

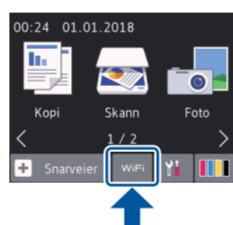
SSID (nettverksnavn)	
Nettverksnøkkel (passord)	

SSID: XXXXXXXX
Nettverksnøkkel:
XXXX



Hvis du ikke finner denne informasjonen, kan du høre med nettverksadministrator eller produsenten av det trådløse tilgangspunktet/ruteren.

Gå til maskinen og trykk på **WiFi** > [Inst.veiviser] > [Ja].



Velg SSID (nettverksnavn) for tilgangspunktet/ruteren, og skriv inn Nettverksnøkkel (passord).

Når det trådløse oppsettet er fullført, viser pekeskjermen [Tilkoblet].

Hvis oppsettet ikke fungerer, starter du Brother-maskinen og det trådløse tilgangspunktet/ruteren på nytt, og deretter gjentar du **12**.

For datamaskin

Gå til **11** for å installere programvaren.

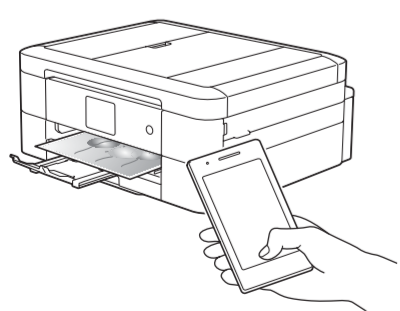
For mobil enhet

Gå til **13** for å installere appene.

13 Skriv ut eller skann med den mobile enheten

Den mobile enheten din må være koblet til det samme trådløse nettverket som Brother-maskinen.

Brother SupportCenter er en mobil-app som inneholder den nyeste støtteinformasjonen for Brother-produktet. Besøk App Store eller Google Play™ for å laste den ned.



Works with
Apple AirPrint

AirPrint er tilgjengelig for brukere som har en Apple-enhet. Du trenger ikke å laste ned programvare for å bruke AirPrint. Du finner mer informasjon i *Online brukerveiledning*.



Last ned og installer Mopria® Print Service-appen fra Google Play™ på Android™-enheten din.



Last ned og installer gratisappen vår **Brother iPrint&Scan** fra et nettsted for mobil-apper, slik som App Store, Google Play™ eller Microsoft® Store med den mobile enheten din.

Andre apper

Du kan skrive ut fra og skanne til den mobile enheten med ulike apper. Gå til *Online brukerveiledning* for mer informasjon.



Ytterligere støtte for trådløse nettverk: support.brother.com/wireless-support

Du finner vanlige spørsmål, feilsøking og nedlasting for programvare og brukerveiledninger på support.brother.com. For produktspesifikasjoner, se *Online brukerveiledning*.