



(Kun EU)

brother



Produktsikkerhedsguide

HL-L2310D / HL-L2312D / HL-L2350DW / HL-L2357DW / HL-L2352DW /
HL-L2370DN / HL-L2372DN / HL-L2375DW / HL-B2080DW /
DCP-L2510D / DCP-L2512D / DCP-L2530DW / DCP-L2537DW /
DCP-L2532DW / DCP-B7520DW / DCP-L2550DN / DCP-L2552DN /
MFC-L2710DN / MFC-L2710DW / MFC-L2712DN / MFC-L2712DW /
MFC-B7715DW / MFC-L2730DW / MFC-L2732DW / MFC-L2750DW

Brother Industries, Ltd.
15-1, Naeshiro-cho, Mizuho-ku, Nagoya 467-8561, Japan

Læs denne brugsanvisning, før du tager produktet i brug eller udfører vedligeholdelse. Hvis disse instruktioner ikke følges, kan det medføre en øget risiko for person- eller tingsskader, herunder som følge af brand, elektrisk stød, forbrændinger eller kvælning. Brother er ikke ansvarlig for skade, der opstår som følge af, at ejeren af produktet ikke har fulgt anvisningerne i denne brugsanvisning.

Sådan anvender du denne brugsanvisning:

1. Læs hele brugsanvisningen, før du bruger produktet, og gem den til senere brug.
2. Følg instruktionerne i denne brugsanvisning nøje, og sørg altid for, at du følger alle advarsler og instruktioner markeret på produktet.
3. Hvis du, efter at have læst denne brugsanvisning, er i tvivl om, hvordan du skal betjene produktet, kan du kontakte Brother Support.
4. Vær opmærksom på symbolerne og termerne, der anvendes i dokumentationen, så du er sikker på, at du forstår alle anvisningerne.

BEMÆRK

Se *Online brugsanvisning*, for udvidet vejledning, information og produktspecifikationer.
support.brother.com/manuals

Symboler og konventioner, der bruges i dokumentationen

De følgende symboler og konventioner anvendes i hele dokumentationen.

Følg alle de advarsler og instruktioner, der er markeret på produktet.

ADVARSEL

ADVARSEL angiver en potentielt farlig situation, som kan medføre livsfare eller alvorlig personskade, hvis den ikke undgås.

FORSIGTIG

FORSIGTIG angiver en eventuel farlig situation, der kan medføre mindre eller moderate skader, hvis den ikke undgås.

VIGTIGT

VIGTIGT angiver en potentielt farlig situation, der kan medføre skade på materiel eller tab af produktfunktionalitet, hvis den ikke undgås.

BEMÆRK

BEMÆRK angiver driftsmiljøet, betingelserne for installation eller særlige betingelser for brug.



Ikoner for elektrisk fare giver dig besked om, hvordan du undgår elektrisk stød.



Brandfaresymboler advarer om risiko for brand.



Symboler for varme overflader betyder, at du skal undgå at berøre varme produktdele.



Forbudt-symboler vises ved handlinger, der ikke må udføres.

Fed

Fed skrift angiver specifikke taster på produktets betjeningspanel eller på computerskærmen.

Kursiv

Kursiv skrift fremhæver et vigtigt punkt eller henviser til et relateret emne.

Courier New

Tekst med skrifttypen Courier New identificerer meddelelser på produktets display.

BEMÆRK

- Ikke alle modeller er tilgængelige i alle lande.
 - Illustrationerne i denne brugsanvisning viser HL-L2375DW/MFC-L2750DW.
-

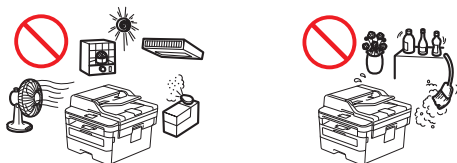
Bemærkning om udarbejdelse og udgivelse

Dette produkts manualer er kompileret og publiceret med henblik på at stille de seneste oplysninger om produktsikkerhed på tidspunktet for offentliggørelsen til rådighed. Oplysningerne i disse manualer kan blive ændret.

De seneste manualer findes på support.brother.com.

Vælg en sikker placering for produktet

⚠ ADVARSEL



Vælg en placering, hvor temperaturen er mellem 10 °C og 32 °C, og hvor fugtigheden er mellem 20 % og 80 % (uden kondensering).



Du må IKKE placere produktet i nærheden af varmeapparater, klimaanlæg, elektriske blæsere, køleskabe eller vand. Hvis du gør dette, øges risikoen for kortslutning eller brand, da produktet kan komme i kontakt med vand (herunder kondensering, der skyldes opvarmningsudstyr/klimaanlæg/ventilationsudstyr).



Udsæt IKKE produktet for direkte sollys, kraftig varme, åben ild, ætsende gasser, fugt eller støv. Dette kan medføre risiko for elektrisk stød, kortslutning eller brand, som kan beskadige produktet og/eller medføre, at det ikke virker.



Placér IKKE produktet i nærheden af kemikalier eller på et sted, hvor der kan spildes kemikalier på det. Hvis kemikalier kommer i kontakt med produktet, kan der opstå risiko for brand eller elektrisk stød. Især kan organiske opløsningsmidler eller væsker som benzen, malingsfortynder, lakfjerner eller lugtfjerner smelte eller opløse plastikdæksler og/eller kabler med risiko for brand eller elektrisk stød til følge. Disse eller andre kemikalier kan også medføre, at produktet ikke fungerer eller bliver misfarvet.

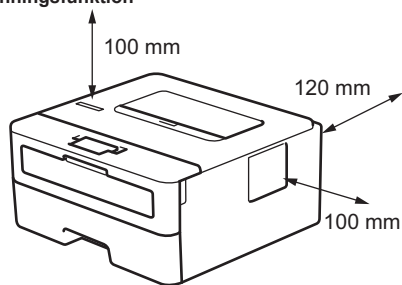


Du må IKKE placere produktet på et sted, hvor spalter og andre åbninger spærres eller blokeres. Disse spalter og åbninger bruges til ventilation. Blokering af maskinens ventilation kan skabe risiko for overophedning og/eller brand.

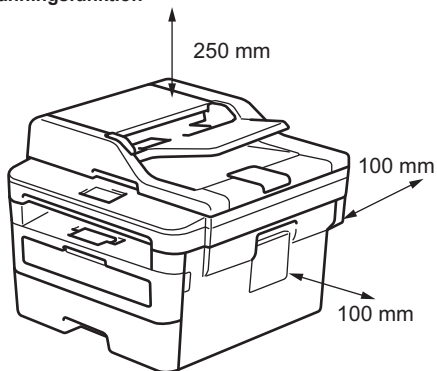
i stedet for.

- Hold en minimumsafstand omkring produktet som vist på illustrationen.

Produkter uden scanningsfunktion



Produkter med scanningsfunktion



- Anbring produktet på en stabil og plan flade.
- Du må IKKE placere produktet i nærheden af eller oven på en radiator eller et varmeapparat.
- Du må IKKE placere produktet i nogen installation, medmindre der er sørget for tilstrækkelig ventilation.

FORSIGTIG

Placer produktet på et fladt, lige, stabilt underlag (f.eks. et skrivebord), som er frit for vibrationer og stød. Anbring produktet i nærheden af et telefonstik (kun MFC-modeller) og en almindelig, jordforbundet stikkontakt.

Placér IKKE produktet på en ustabil vogn, stativ eller bord, især hvis der kan forventes børn i nærheden af produktet. Produktet er tungt og kan falde ned med tilskadekomst for dig eller andre og alvorlig beskadigelse af produktet til følge. Ved produkterne med scanningsfunktion er der øget risiko for tilskadekomst, hvis scannerpladen knækker.

Undgå at anbringe produktet på et befærdet sted. Hvis det er nødvendigt at placere produktet på et befærdet sted, skal du sørge for, at det er placeret et sikkert sted, hvor det ikke kan væltes ned, da dette kan medføre skade på dig eller andre og beskadige produktet.

Sørg for, at kabler og ledninger, der fører til produktet, er placeret sikkert, så man ikke kan falde over dem.

Placér IKKE tunge ting på produktet.

Placér IKKE nogen genstande omkring produktet. Sådanne genstande blokerer adgangen til stikkontakten i nødstilfælde. Det er vigtigt, at produktet altid kan frakobles, hvis der er behov for det.

Dette produkt afgiver kemiske stoffer under udskrivning, og hvis det anvendes i længere tid eller i dårligt ventilerede områder, kan der opstå udledning af ildelugtende gasser såsom ozon. Anbring produktet i et godt ventileret område for at opnå optimal ydeevne og komfort.

VIGTIGT

- Placer IKKE produktet ved siden af apparater, der indeholder magneter eller genererer magnetfelter. Dette kan forstyrre produktets funktion og medføre problemer med udskriftskvaliteten.
 - Placér IKKE produktet ved siden af interferensilder såsom højttalere eller basisenheder til trådløse telefoner fra andre producenter end Brother. Hvis du gør dette, kan det forstyrre produktets elektroniske dele.
-

Sikker tilslutning af produktet

⚠ ADVARSEL



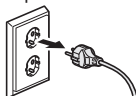
ELEKTRISKE FARER

Hvis der ikke tages hensyn til advarslerne i dette afsnit, kan det medføre risiko for elektrisk stød. Desuden kan der opstå kortslutning, hvilket kan medføre risiko for brand.



Der er højspændingselektroder inde i produktet. Inden du får adgang til produktets indre, herunder i forbindelse med rutinemæssig vedligeholdelse som f.eks. rengøring, skal du sørge for først at frakoble telefonledningen (kun MFC-modeller) og derefter koble lysnetledningen fra stikkontakten og eventuelle telefon-/RJ-11-kabler (kun MFC-modeller) eller Ethernet-/RJ-45-kabler (kun netværksmodeller) fra produktet.

Du må IKKE skubbe genstande af nogen art ind i dette produkt via rillerne eller åbningerne i produktet, da de kan komme til at berøre punkter med farlig spænding eller kortslutte dele.



Du må IKKE røre ved stikket med våde hænder. Hvis du gør dette, kan du få elektrisk stød.



Sørg altid for, at stikket sættes helt ind. Brug IKKE produktet, og rør IKKE ved strømkablet, hvis strømkablet er slidt eller flosset.



Frakobl strømkablet regelmæssigt for at rengøre det. Brug en tør klud til at rengøre bunden af stikbenene og mellem stikbenene. Hvis strømkablet er sat i stikkontakten i en længere periode, samles der støv omkring stikbenene, hvilket kan forårsage en kortslutning, som kan føre til brand.



Skil IKKE dette produkt ad. Det kan medføre brand eller elektrisk stød.

Forsøg IKKE at servicere produktet selv. Når dæksler åbnes eller fjernes, kan du blive udsat for farlig spænding og andre risici, og du kan miste reklamationsretten. Al service skal foretages af Brother Customer Service eller din lokale Brother-forhandler.



Du må IKKE tabe nogen form for metalgenstande eller nogen form for væske på produktets strømstik. Det kan medføre elektrisk stød eller brand.



Hvis der kommer vand, andre væsker eller metalgenstande ind i produktet, skal du straks tage stikket ud af stikkontakten og kontakte Brother Support eller din lokale Brother-forhandler.



Dette produkt skal tilsluttes en vekselstrømskilde inden for det område, der er angivet på datamærkatén (datamærkatén er placeret på maskinen). Du må IKKE tilslutte det til en jævnstrømskilde eller en omformer. Hvis du er i tvivl om, hvilken strømkilde du har, skal du kontakte en autoriseret installatør.

Sikker brug af produktet

ADVARSEL



ELEKTRISKE FARER

Hvis der ikke tages hensyn til advarslerne i dette afsnit, kan det medføre risiko for elektrisk stød. Desuden kan der opstå kortslutning, hvilket kan medføre brand.



Hvis produktet er blevet tabt, eller kabinettet er blevet beskadiget, kan der være risiko for elektrisk stød. Træk stikket til produktet ud af stikkontakten, og kontakt Brother Support.



Brug IKKE dette produkt i tordenvej. Der kan være en lille risiko for elektrisk stød pga. lyn.



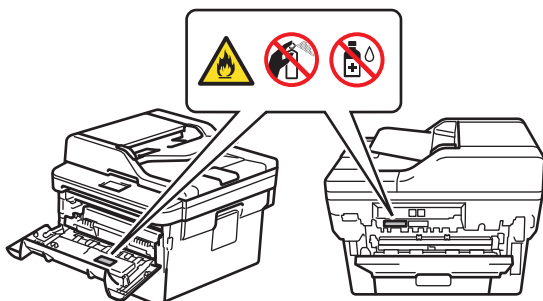
Kom IKKE tonerpatroner eller en tonerpatron- og tromleenhed ind i ild eller på steder hvor der kan opstå brand. Enhederne kan eksplodere og forårsage personskade.

BRANDFARER

Hvis der ikke tages hensyn til advarslerne i dette afsnit, kan det medføre risiko for brand.



BRUG IKKE brandfarlige substanser, nogle former for spray, eller organiske opløsningsmidler/væsker indeholdende alkohol eller ammoniak til at rense produktet indvendigt eller udvendigt. Det kan forårsage brand. Brug i stedet kun en tør, frugfri klud. Brug i stedet kun en tør, frugfri klud. Instruktioner for rengøring af produktet finder du i *Online brugsanvisning*.



Forsøg IKKE at betjene dette produkt, når der er papirstop eller løse papirstykker inde i produktet. Hvis papir har kontakt med fikseringsenheden i længere tid, kan det forårsage brand.



Brug IKKE en støvsuger til at fjerne spildt toner. Det kan forårsage, at tonerpulveret antændes i støvsugeren og eventuelt medfører brand. Tør omhyggeligt tonerpulveret op med en tør, frugfri, blød klud, og bortskaf det i henhold til lokale bestemmelser.

(kun modeller med trådløs LAN-funktion)

Produktet må IKKE bruges nærheden af nogen form for medicinsk elektrisk udstyr. Radiobølgerne, som udsendes fra produktet, kan påvirke medicinsk elektrisk udstyr og medføre funktionsfejl, hvilket kan resultere i ulykker eller personskader.

Til brugere med pacemakere:

Dette produkt danner et svagt magnetfelt. Hvis du mærker, at din pacemaker ikke fungerer ordentligt, mens du er tæt på produktet, skal du fjerne dig fra produktet og straks søge læge.



Placér IKKE de følgende genstande på produktet.

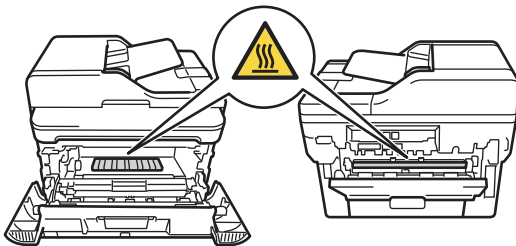
Hvis disse genstande kommer i kontakt med de elektriske dele inde i produktet, kan det medføre brand eller elektrisk stød.

- Metalgenstande som f.eks. en clips eller en hæfteklamme
 - Ædelmetal som f.eks. en halskæde eller en ring
 - Beholdere med vand eller væske som f.eks. et glas, en blomstervase eller en urtepotte
-



VARM OVERFLADE

Lige efter at du har brugt produktet, er visse dele indeni produktet meget varme. Lad produktet køle af i mindst 10 minutter, før du rører produktets indvendige dele.



Træk omgående stikket til produktet ud af stikkontakten, hvis produktet bliver usædvanligt varmt, hvis der kommer røg fra det, hvis det lugter kraftigt, eller hvis du kommer til at spilde væske ned i det. Kontakt Brother Support.

Produktet er pakket ind i plastikposer. Plastikposer er ikke legetøj. Opbevar disse poser utilgængeligt for børn, og bortskaf dem korrekt for at undgå risikoen for kvælning.



(Kun MFC-modeller)

Vær forsigtig, når du installerer eller ændrer telefonlinjer. Rør aldrig ved telefonledninger eller -stik, der ikke er isolerede, medmindre telefonlinjen er afbrudt ved telefonstikket.

Installer aldrig telefonledninger i tordenvæjr. Installer aldrig et telefonstik på væggen på et sted, hvor der er eller kan blive vådt, som f.eks. nær et køleskab eller andet udstyr, der danner kondensvand.

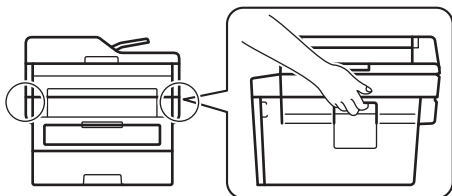


Strømkabelsikkerhed:

- Produktet er udstyret med et stik med jordforbindelse. Dette stik passer kun i en jordet stikkontakt. Dette er en sikkerhedsfunktion. Hvis du ikke kan sætte stikket i stikkontakten, skal du bede en autoriseret el-installatør om at udskifte den forældede stikkontakt. Prøv IKKE at omgå brugen af det jordede stik.
- Du må IKKE placere genstande på netledningen.
- Anbring IKKE dette produkt, hvor andre kan træde på ledningen.
- Du må IKKE placere produktet, så der bliver trukket i ledningen, eller hvor ledningen på anden vis bliver slidt eller flosset.
- Brug IKKE produktet, og rør IKKE ved strømkablet, hvis strømkablet er slidt eller flosset. Rør IKKE ved den beskadigede/flossede del, hvis du tager produktets stik ud af stikkontakten.
- Træk IKKE på midten af lysnetledningen; hvis du trækker på midten, kan ledningen blive skilt fra stikket. Hvis du gør dette, kan du få elektrisk stød.
- Brug IKKE kabler (eller ekstra tilbehør), som ikke er beregnet til den pågældende anvendelse. Dette kan forårsage brand eller personskade. Installationen skal udføres korrekt i henhold til brugsanvisningen.
- Brother anbefaler på det kraftigste, at du IKKE anvender andre typer af forlængerledning.
- Dette produkt skal placeres sådan, at intet klemmer eller presser lysnetledningen.
- Brug IKKE kabel, der ikke lever op til de relevante kabelspecifikationer, som er beskrevet i *Hurtig installationsvejledning*. Dette kan forårsage brand eller personskade. Hvis netledningen leveres med dette produkt, må KUN denne ledning benyttes. Installation skal udføres korrekt, som beskrevet i *Hurtig installationsvejledning*.

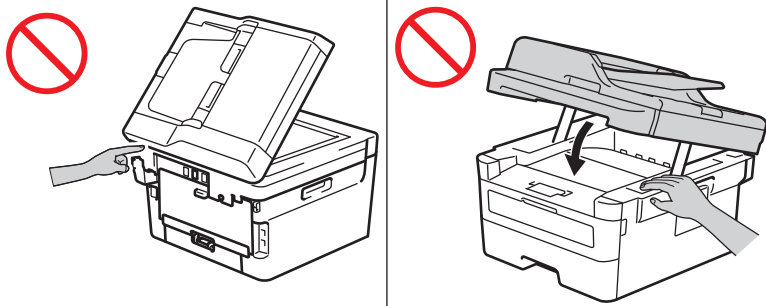
FORSIGTIG

Når du flytter produktet, skal det bæres som vist på illustrationen.



(Kun produkter med scanningsfunktion)

For at forhindre personskader skal du passe på ikke at anbringe fingrene i de områder, der er vist på illustrationerne.



Af hensyn til din sikkerhed skal du koble produktet fra lysnetstikket, når det ikke bruges i længere tid.

Nogle produkter og/eller deres emballage indeholder en silikagel-pose. Du må IKKE spise silikagel-posen – den skal smides ud. Hvis du spiser det, skal der søges læge omgående.

Forsøg IKKE at skille tonerpatronen ad. Hvis der skulle komme tonerpulver ud, skal du undgå at indånde det og undgå, at det kommer i kontakt med huden. Hvis en af delene skulle ske, skal du læse sikkerhedsdatabladene (SDS) på sds.brother.co.jp/sdsapp/index.html.

Opbevar tonerpatroner utilgængeligt for børn. Hvis tonerpulver sluges, skal du straks søge læge og læse sikkerhedsdatabladene (SDS) på sds.brother.co.jp/sdsapp/index.html.

Vi anbefaler at anbringe tonerpatronen og toner-/tromlen på en ren, flad overflade med papir, som kan kasseres, nedenunder i tilfælde af, at du skulle komme til at spilde eller sprede toneren. Hvis der kommer toner på dine hænder eller tøj, skal du straks aftørre eller skylle hænderne eller tøjet med koldt vand.

Hvis du får toner på dig, skal du følge disse anvisninger:

- Indånding

Søg straks lægehjælp. Hvis du kommer til at indånde det, skal du omgående gå et sted hen, hvor der er frisk luft – derefter skal du søge læge.

- Hudkontakt

Fjern straks forurenede tøj og vask den påvirkede hud med rigeligt vand eller sæbe og vand.

- Øjenkontakt

Søg lægehjælp. Hvis toneren er kommet i øjnene, skal de omgående skylles med vand konstant i mindst 15 minutter.

- Indtagelse

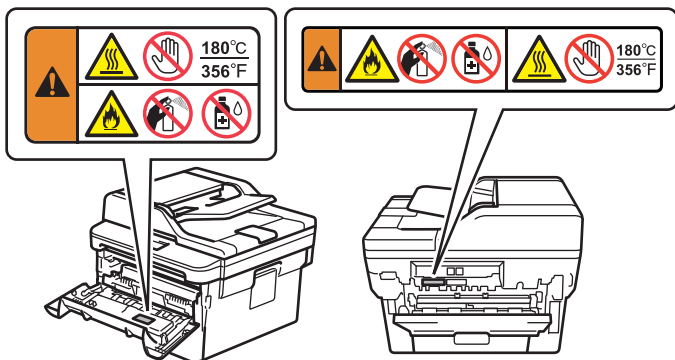
Søg straks lægehjælp. Skyl munden med vand, og drik 200-300 ml (én kop) vand.

Yderligere oplysninger om sikkerhed i forbindelse med tonerpulveret i produktet findes på sikkerhedsdataarket, som kan hentes på følgende webadresse sds.brother.co.jp/sdsapp/index.html.

Før IKKE hånden hen over kanten af papiret. De tynde og skarpe kanter på papiret kan medføre tilskadekomst.

VIGTIGT

- En mærkbar ændring af produktets ydeevne kan være et tegn på, at der er behov for service.
- Du må IKKE tilslutte produktet til en stikkontakt, som styres af vægkontakter eller automatiske timere, eller til det samme kredsløb som et stort apparat eller andet udstyr, der kræver en betydelig mængde elektricitet. Dette kan medføre, at strømforsyningen bliver afbrudt. En afbrydelse af strømforsyningen kan også slette informationer fra produktets hukommelse, og hvis der gentagne gange tændes og slukkes for strømforsyningen, kan det beskadige produktet.
- Vi anbefaler, at du bruger vores originale tonerpatroner, som følger med enheden. Ikke-originale tonerpatroner kan beskadige maskinen. De kan også medføre forskelle opbevaringsstabiliteten. (Ikke alle ikke-originale tonerpatroner forårsager disse problemer.)
- Fjern og beskadig IKKE forsigtigheds- og advarselsmærkater inden i produktet.



- Du må IKKE anbringe genstande oven på produktet. Dette kan medføre, at produktet ikke fungerer korrekt.
- Du må kun justere de kontrolfunktioner, der beskrives i betjeningsanvisningerne, hvis produktet ikke fungerer normalt, selvom du følger betjeningsanvisningerne. Forkert justering af andre kontrolfunktioner kan forårsage skade og vil ofte kræve omfattende arbejde af en autoriseret tekniker at retablere produktet til normal funktion.

Reklamationsret og ansvar

Intet i denne brugsanvisning skal påvirke en eksisterende reklamationsret eller tolkes som tildeling af yderligere reklamationsret. Manglende overholdelse af sikkerhedsanvisningerne i denne brugsanvisning kan ugyldiggøre din reklamationsret.

ADVARSEL



Brug IKKE dette produkt i nærheden af vand, for eksempel i nærheden af et badekar, en vask, en køkkenvask eller en vaskemaskine, i en fugtig kælder eller i nærheden af en swimmingpool.



Undgå at bruge dette produkt i tordenvejr. Der kan være en lille risiko for elektrisk stød pga. lyn.



Brug IKKE produktet til at rapportere en gaslækage i nærheden af lækagen.



Brug kun den netledning, som leveres med dette produkt (hvis vedlagt i æsken).

Afbrydelse af enheden



Dette produkt skal installeres i nærheden af en stikkontakt, der er nem adgang til. Hvis der opstår en nødsituation, skal du tage strømkablet ud af stikkontakten for at afbryde strømmen helt.

Godkendelsesoplysninger (kun MFC-modeller)

DETTE Udstyr er designet til at fungere sammen med en almindelig analog telefonlinje med det relevante stik.

Brother informerer om, at dette produkt muligvis ikke vil fungere rigtigt i andre lande end der, hvor det oprindeligt er blevet købt, og tilbyder ikke nogen form for garanti, hvis dette produkt anvendes på offentlige telekommunikationslinjer i et andet land.

Overensstemmelseserklæring (kun Europa)

Vi, Brother Industries, Ltd.

15-1, Naeshiro-cho, Mizuho-ku, Nagoya 467-8561 Japan

erklærer, at dette produkt stemmer overens med de grundlæggende krav i alle relevante direktiver og regler, som anvendes i EU.

Overensstemmelseserklæringen (Declaration of Conformity (DoC)) kan findes på vores websted. Besøg

support.brother.com, og:

→ vælg "Manualer"

→ vælg din model.

Overensstemmelseserklæringen vil blive hentet som en PDF-fil.

Overensstemmelseserklæring for RE-direktiv 2014/53/EU (kun Europa) (gældende for modeller med radiointerface)

Vi, Brother Industries, Ltd.

15-1, Naeshiro-cho, Mizuho-ku, Nagoya 467-8561 Japan

erklærer, at disse produkter er i overensstemmelse med bestemmelserne i RE-direktiv 2014/53/EU. En kopi af overensstemmelseserklæringen kan hentes ved at følge anvisningerne i afsnittet Overensstemmelseserklæring (kun Europa).

IEC 60825-1:2014-spekification (kun for 220-240 V-modeller)

Dette produkt er et Klasse 1-laserprodukt som specificeret i IEC 60825-1:2014. Etiketten, som er vist nedenfor, er påsat i lande, hvor dette kræves.

Dette produkt har en Klasse 3B laserdiode, som udsender usynlig laserstråling i laserenheden. Laseren må ikke åbnes under nogen omstændigheder.



Intern laserstråling

Bølgelængde: 770-800 nm

Udgangseffekt: 25 mW maks.

Laserklasse: Klasse 3B

ADVARSEL

Brug af kontrolanordninger, justeringer eller andre procedurer end dem, der er angivet i denne vejledning, kan medføre udsættelse for farlig stråling.

Trådløst LAN (Kun modeller med trådløs LAN-funktion)

Denne printer/multifunktionsprinter understøtter trådløst LAN.

Frekvensbånd: 2400-2483,5 MHz

Maksimal radiofrekvens effekt transmitteret i frekvensbånd: mindre end 20 dBm (EIRP)

NFC (kun modeller med NFC-funktion)

Denne printer/multifunktionsprinter understøtter NFC (Near Field Communication).

Frekvensbånd: 13,553-13,567 MHz

LAN-forbindelse (kun modeller med kabelbaseret LAN)

FORSIGTIG

Tilslut IKKE dette produkt til en LAN-forbindelse, der kan blive udsat for overspænding.

Genbrugsinformation i overensstemmelse med WEEE- og Batteridirektiverne



Produktmærke



Batterimærke

Kun for EU

Produktet/batteriet er mærket med et af ovenstående genbrugssymboler. Det indikerer, at når produktet/batteriet er udtjent, skal det bortskaffes i henhold til kommunens bestemmelser, i f.eks. dertil opstillet container på kommunens genbrugsplads og ikke sammen med almindelig husholdningsaffald.

Frivillig aftale vedrørende billedannelsesudstyr

(Gældende for nye produkter, der lanceres på EU-markedet efter januar 2015).

Brother garanterer, at servicedele er tilgængelige i mindst fem år efter produktionens udgang.

Kontakt din Brother-leverandør eller -forhandler for at få servicedele.

Varemærker

BROTHER er enten et varemærke eller et registreret varemærke tilhørende Brother Industries, Ltd.

Microsoft og Windows er registrerede varemærker tilhørende Microsoft Corporation i USA og andre lande.

Apple, Macintosh og Mac er varemærker tilhørende Apple Inc., registreret i USA og andre lande.

AirPrint og AirPrint-logoet er varemærker tilhørende Apple Inc., registreret i USA og andre lande.

App Store er et servicemærke tilhørende Apple Inc.

Wi-Fi Direct er et registreret varemærke tilhørende Wi-Fi Alliance®.

Android er et varemærke tilhørende Google Inc.

Google Play er et varemærke tilhørende Google Inc.

Mopria® og Mopria®-logoet er registrerede varemærker og servicemærker, som tilhører Mopria Alliance, Inc. i USA og andre lande. Uberettiget brug er strengt forbudt.

De enkelte selskaber, hvis softwaretitler er nævnt i denne brugsanvisning, har en softwarelicensaftale specifikt for deres navnebeskyttede programmer.

Softwarevaremærker

FlashFX® er et registreret varemærke tilhørende Datalight, Inc.

FlashFX® Pro™ er et varemærke tilhørende Datalight, Inc.

FlashFX® Tera™ er et varemærke tilhørende Datalight, Inc.

Reliance™ er et varemærke tilhørende Datalight, Inc.

Reliance Nitro™ er et varemærke tilhørende Datalight, Inc.

Datalight® er et varemærke tilhørende Datalight, Inc.

Alle virksomheders handelsmærker og produktnavne, der forekommer på Brother-produkter, relaterede dokumenter og andet materiale, er alle varemærker eller registrerede varemærker tilhørende disse virksomheder.

Open Source-licensbemærkninger

Dette produkt indeholder open source-software.

Gå til fanen for download af manualer på hjemmesiden for din model i Brother Solutions Center på support.brother.com for at få vist Open Source-licensbemærkningerne og -ophavsretsoplysningerne.

Copyright og licens

©2017 Brother Industries, Ltd. Alle rettigheder forbeholdes.

Dette produkt indeholder software, der er udviklet af de følgende leverandører:

© 1983-1998 PACIFIC SOFTWARES, INC. ALLE RETTIGHEDER FORBEHOLDSES.

© 2008 Devicescape Software, Inc. Alle rettigheder forbeholdes.

Dette produkt indeholder softwaren "KASAGO TCP/IP" udviklet af ZUKEN ELMIC, Inc.

Copyright 1989-2014 Datalight, Inc. Alle rettigheder forbeholdes.

FlashFX® Copyright 1998-2014 Datalight, Inc.

Brother Support

Kundeservice

Besøg www.brother.com for at få kontaktoplysninger for dit lokale Brother-kontor.

Servicecentre

For oplysninger om servicecentre i Danmark skal du kontakte dit lokale Brother-kontor. Kontaktoplysninger om adresser og telefoner for lokale kontorer kan findes på www.brother.com ved at vælge dit land.

Ulovlig brug af kopieringsudstyr (kun produkter med scanningsfunktion)

Det er ulovligt at reproducere visse elementer eller dokumenter for at begå svindel. Følgende er en ufuldstændig liste over dokumenter, det er ulovligt at fremstille kopier af. Vi foreslår, at du henvender dig til en juridiske rådgiver og/eller myndighederne, hvis du er i tvivl om et bestemt emne eller dokument:

- Valuta
- Obligationer eller andre gældsbeviser
- Indlånsbeviser
- Papirer i forbindelse med militærtjeneste eller indkaldelse
- Pas
- Poststempler (annullerede eller ikke-annullerede)
- Immigrationspapirer
- Sundhedsdokumenter
- Checks eller vekslers fra myndighederne
- Identifikationskilte eller insignier

Derudover må kørekort og/eller registreringsattester til motorkøretøjer ikke kopieres i henhold til visse lokale love.

Det er ikke lovligt at kopiere copyright-beskyttet arbejde med undtagelse af "redelig handlemåde" i relation til copyright-beskyttet arbejde. Flere kopier ville indikere ukorrekt brug. Kunstværker bør betragtes som svarende til copyright-beskyttet arbejde.

brother

Udgivet: 02/2019



D00R7T001-01
DAN
Version A