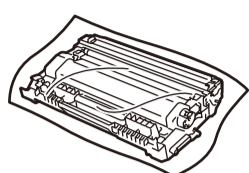
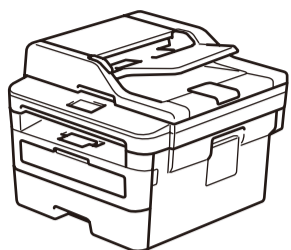




Pak maskinen ud, og kontroller delene



Tromle og indbaketonerpatron

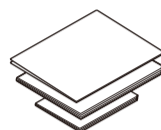


Se vores Ofte stillede spørgsmål på video for at få hjælp til konfiguration af Brother-maskinen: support.brother.com/videos.


Telefonledning
(MFC-modeller)

Netledning
(kun visse modeller)


Brother-installationsdisk


Hurtig installationsvejledning
Produktsikkerhedsguide

BEMÆRK:

- Delene i kassen kan variere afhængigt af land.
- De tilgængelige forbindelsesgrænseflader varierer afhængigt af modellen.
- Interfacekabler medfølger ikke. Du skal købe det korrekte interfacekabel, hvis der kræves et.

USB-kabel

Vi anbefaler, at du bruger et USB 2.0-kabel (type A/B) med en længde på højst 2 m.

Netværkskabel

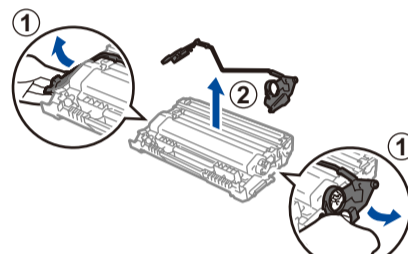
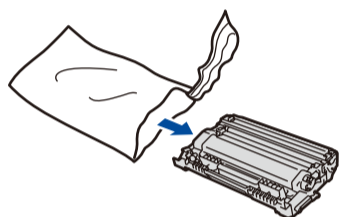
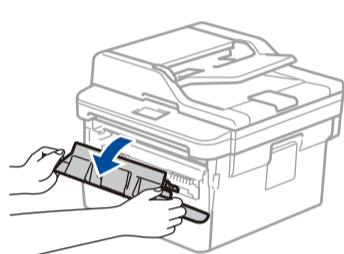
Brug et lige-over Kategori 5 (eller bedre) parsnoet kabel.

- Illustrationerne i denne *Hurtig installationsvejledning* viser MFC-L2750DW.

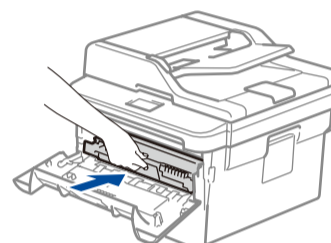
Sikker netværksadgang

Din maskines standardadgangskode findes på mærkaten på maskinens bagside (med "Pwd" foran). Vi anbefaler kraftigt, at du ændrer den for at beskytte maskinen mod uautoriseret adgang.

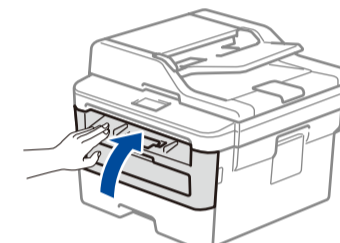
1 Fjern emballagen, og installer tromle- og tonerpatronmodulerne



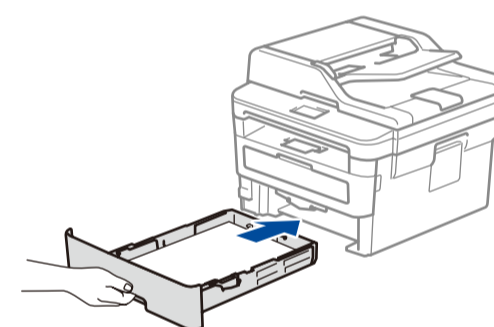
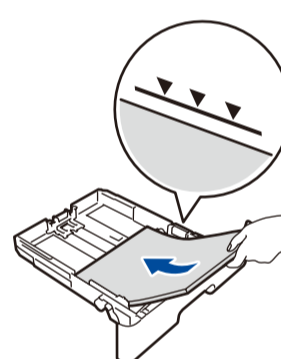
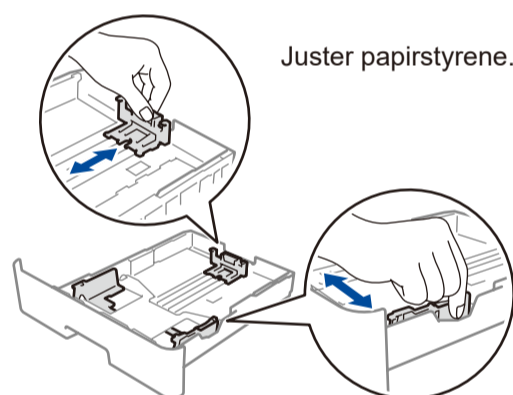
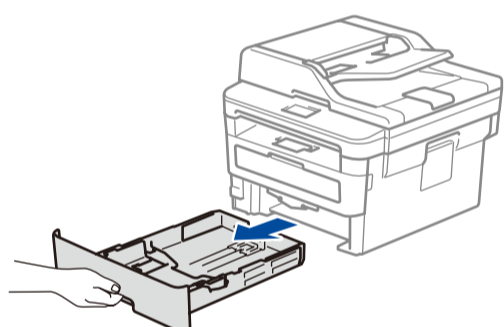
Fjern den orange del.



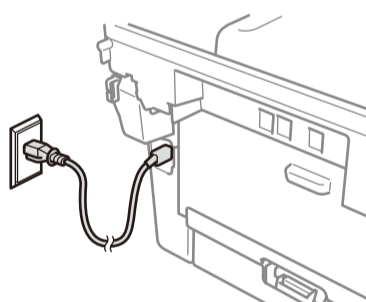
Skub godt til.



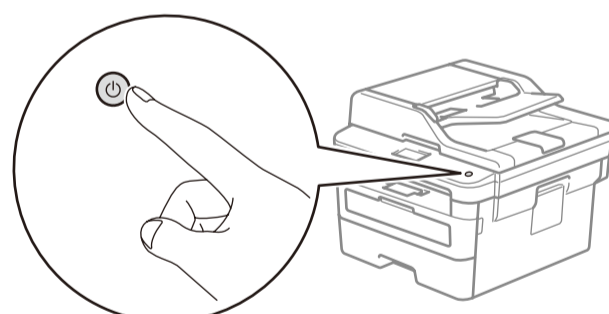
2 Læg papir i papirbakken



3 Tilslut netledningen, og tænd maskinen



Bagside



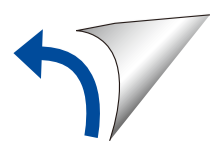
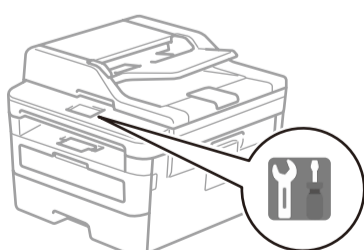
Forside

4 Vælg dit land/sprog (kun den første konfiguration)

Når du har tændt maskinen, skal du eventuelt indstille dit land eller sprog (afhængigt af din maskine). Følg vejledningen på skærmen, hvis det er nødvendigt.

5 Vælg dit sprog (efter behov)

1. På maskinens touchskærm skal du trykke på [Indstill.] > [Alle indstil.] > [Grundindst.] > [Lokalt sprog].
2. Tryk på dit sprog.
3. Tryk på .



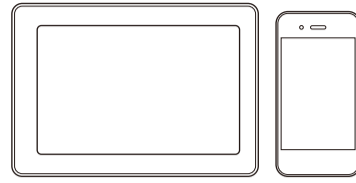
6 Vælg en enhed, som skal tilsluttes maskinen

Computer



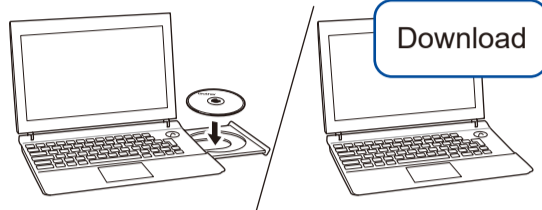
Gå til **7**, og følg instruktionerne.

Mobilenhed



Gå til **8**, og følg vejledningen.

7 Tilslut din computer



Sæt installationsdisken i cd/dvd-drevet, eller download Komplet driver- og softwarepakke på:

Windows®: support.brother.com/windows
Mac: support.brother.com/mac

Gå ind på ovenstående websteder for at få opdaterede drivere og software, hvis du bruger et operativsystem, der er frigivet for nylig på computeren.

Følg vejledningen og meddelelserne på skærmen.

Windows®:
Hvis Brother-skærbilledet ikke vises automatisk, skal du gå til **Computer (Denne pc)**. Dobbeltklik på cd/dvd-rom-ikonet, og dobbeltklik derefter på **start.exe**.

Mac:
Vi anbefaler, at du vælger **CUPS-driveren**, når du tilføjer en printer, så du kan gøre brug af alle driverens funktioner.

Færdig

Kan du ikke tilslutte? Kontrollér følgende:

Trådløst netværk

Kabelbaseret netværk

USB-forbindelse

Genstart dit trådløse accesspoint/
din router (hvis det er muligt).

Frakobl kablet.

Genstart maskinen og
computeren, og gå derefter til
7.

Hvis det stadig ikke virker, skal du gå til **8**.

Hvis det stadig ikke virker, skal du gå til support.brother.com for at finde Ofte stillede spørgsmål og fejlfinding.

8 Alternativ trådløs konfiguration

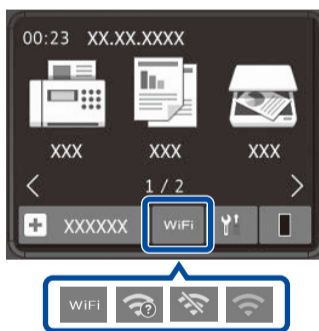
Find dit SSID (netværksnavn) og din netværksnøgle (adgangskode) på dit trådløse accesspoint/din router, og skriv oplysningerne ned i nedenstående tabel.

SSID (netværksnavn)	
Netværksnøgle (adgangskode)	

SSID: XXXXXXXX
Netværksnøgle: XXXX

Spørg din netværksadministrator eller producenten af det trådløse accesspoint/routeren, hvis du ikke kan finde disse oplysninger.

Tryk på WiFi > [Opsæt.guide] > [Ja].



Selv hvis du ikke har et trådløst accesspoint/en router, kan du stadig forbinde enheden og maskinen. Hvis du har brug for yderligere support til trådløse netværk, skal du gå til support.brother.com/wireless-support.

Vælg SSID'et (netværksnavnet) for dit accesspoint/din router, og indtast netværksnøglen (adgangskoden).

Når den trådløse konfiguration er gennemført, viser touchskærmen [Tilsluttet].

Hvis konfigurationen ikke lykkes, skal du genstarte Brother-maskinen og dit trådløse accesspoint/din router og gentage **8**.

På en computer

Gå til **7** for at installere software.

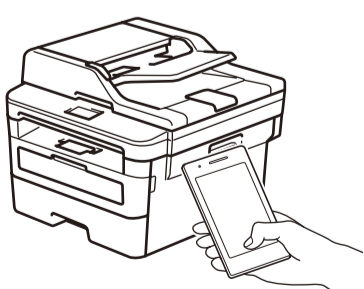
På en mobilenhed

Gå til **9** for at installere apps.

9 Udskriv eller scan ved hjælp af din mobilenhed

Din mobilenhed skal være tilsluttet det samme trådløse netværk som din Brother-maskine.

Brother SupportCenter er en mobilapp, der indeholder de nyeste supportoplysninger til dit Brother-produkt. Gå til App Store eller Google Play™ for at downloade.



AirPrint er tilgængelig for brugere af Apple-enheder. Du behøver ikke at downloade nogen software for at kunne bruge AirPrint. Der findes flere oplysninger i *Online brugsanvisning*.



Download og installer Mopria® Print Service-appen fra Google Play™ ved hjælp af din Android™-enhed.



Download og installer vores gratis program **Brother iPrint&Scan** fra en mobilappbutik som f.eks. App Store, Google Play™ eller Microsoft® Store ved hjælp af din mobilenhed.

Valgfri apps

Du kan udskrive fra og scanne til din mobilenhed ved hjælp af forskellige apps. Du kan finde instruktioner i *Online brugsanvisning*.



Yderligere support til trådløse netværk: support.brother.com/wireless-support

Du finder ofte stillede spørgsmål, fejlfinding og oplysninger om download af software og manualer på support.brother.com. Du finder produktspecifikationer i *Online brugsanvisning*.