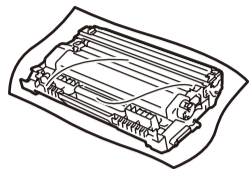
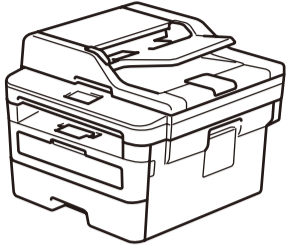




제품의 포장을 풀고 구성요소를 확인합니다



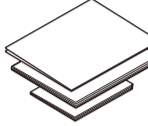
드럼 유닛 및 인박스 토너 카트리지



AC 전원 코드  
(특정 모델만 해당)



전화선 코드  
(MFC 모델의 경우)



빠른 설정 가이드  
기본 설명서 (특정 모델만 해당)  
제품 안전 가이드



Brother 설치 디스크



Brother 제품을 설정하는 방법에 대한 비디오 FAQ를 시청하십시오:  
[support.brother.com/videos](http://support.brother.com/videos).

참고:

- 상자에 포함된 구성품은 국가에 따라 다를 수 있습니다.
- 사용 가능한 연결 인터페이스는 모델에 따라 다릅니다.
- 케이블이 필요한 경우 올바른 인터페이스 케이블을 구입해야 합니다.

USB 케이블

2m 이하의 USB 2.0 케이블(유형 A/B)을 사용하는 것이 좋습니다.

네트워크 케이블

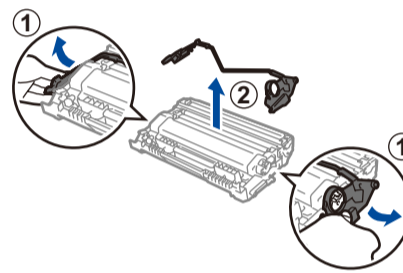
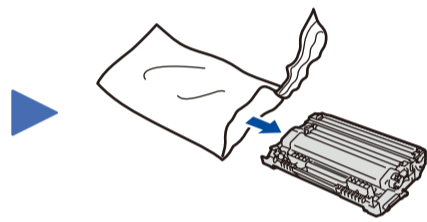
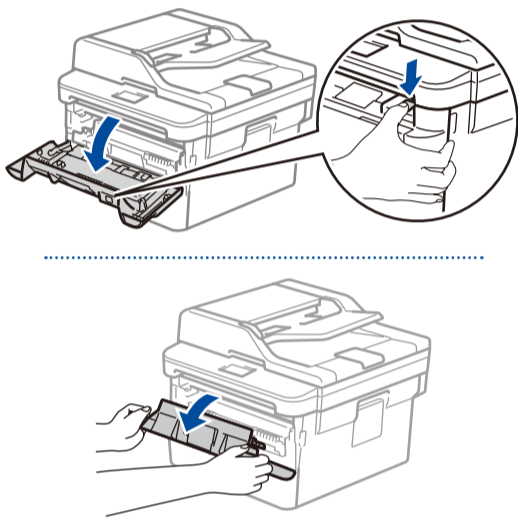
스트레이트 쓰루 카테고리 5(이상) 이중 나선 케이블을 사용하십시오.

- 빠른 설정 가이드의 그림에 사용된 제품은 MFC-L2750DW입니다.

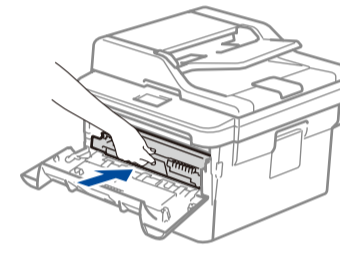
네트워크 액세스 보안

제품의 기본 암호는 제품 뒷면의 라벨("Pwd"로 시작됨)에 있습니다. 무단 액세스로부터 제품을 보호하기 위해 암호를 변경하는 것이 좋습니다.

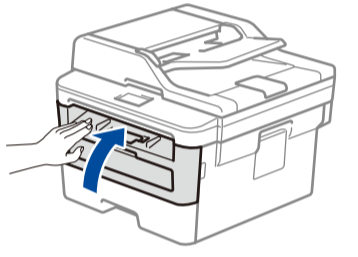
1 무선 포장재 제거 및 드럼 유닛 및 토너 카트리지 설치



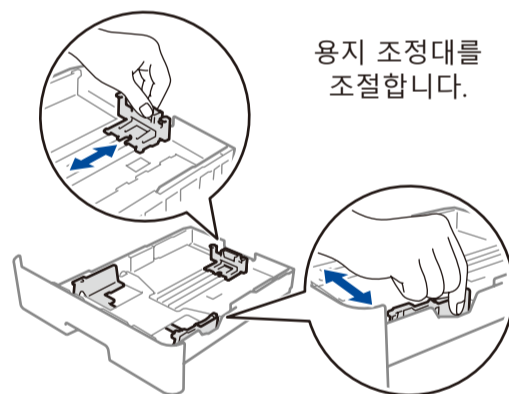
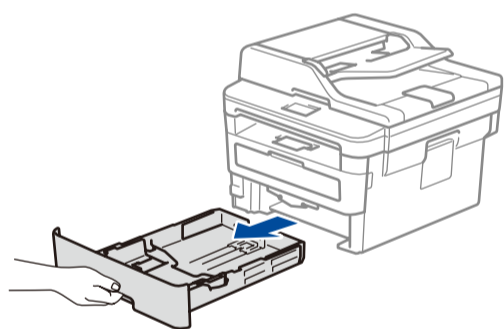
주황색 부분을 제거합니다.



단단히 누릅니다.

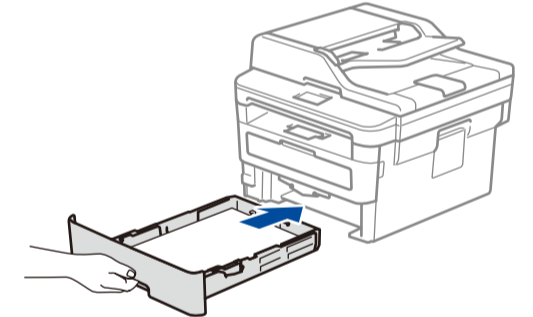
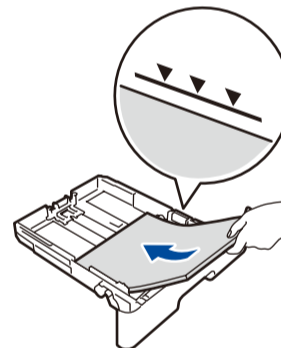


2 용지함에 용지를 넣으십시오

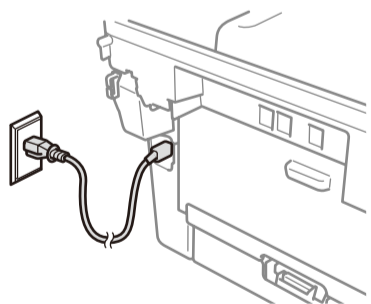


용지 조정대를 조절합니다.

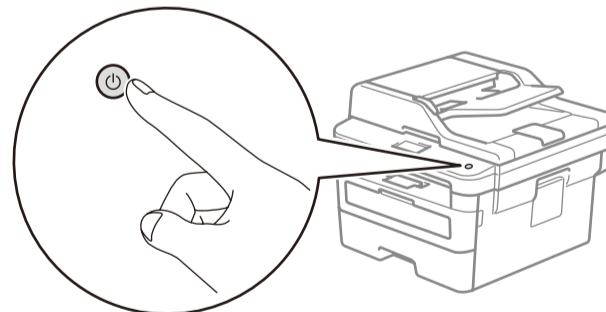
이 표시를 초과하지 마십시오.



3 전원 코드를 연결하고 제품의 전원을 켭니다



뒤쪽



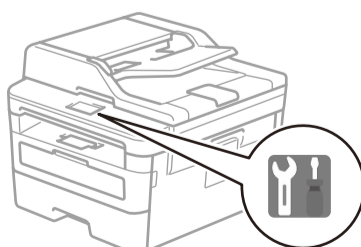
앞쪽

4 국가/언어를 선택합니다 (초기 설정만 해당)

제품을 켜 후 국가 또는 언어를 설정해야 할 수 있습니다(제품에 따라 다름). 필요한 경우 화면 지침을 따르십시오.

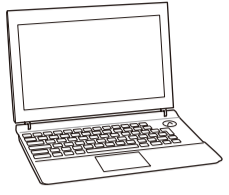
5 언어 선택(필요 시)

1. 제품의 터치 스크린에서 [설정] > [모든 설정] > [초기 설정] > [사용 언어]를 누릅니다.
2. 사용하는 언어를 누릅니다.
3. 을 누릅니다.



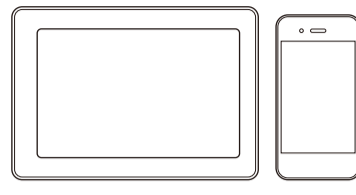
## 6 제품에 연결할 장치 선택

### 컴퓨터



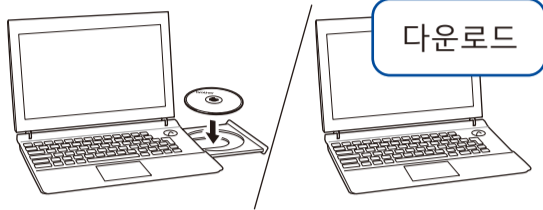
7로 이동하고 지침을 따르십시오.

### 모바일 장치



8로 이동하고 지침을 따르십시오.

## 7 컴퓨터 연결



설치 디스크를 CD/DVD 드라이브에 넣거나 다음 웹사이트에서 전체 드라이버 및 소프트웨어 패키지를 다운로드합니다.

Windows®의 경우: [support.brother.com/windows](http://support.brother.com/windows)  
Mac의 경우: [support.brother.com/mac](http://support.brother.com/mac)

사용자 컴퓨터에서 최근 출시된 운영 체제를 사용할 경우 위의 웹 사이트에서 업데이트된 드라이버 및 소프트웨어 정보를 확인합니다.

Brother는 정기적으로 펌웨어를 업데이트하여 기능을 추가하고 버그를 수정합니다. 최신 펌웨어를 확인하려면 [support.brother.com/up5](http://support.brother.com/up5)를 방문하십시오.

▶ 화면 지침 및 프롬프트를 따르십시오.

Windows®:  
Brother 화면이 자동으로 나타나지 않으면 **컴퓨터 (내 PC)**로 이동합니다. CD/DVD-ROM 아이콘을 더블 클릭한 다음 **start.exe**를 더블 클릭합니다.

Mac의 경우:  
전체 드라이버 기능의 경우 프린터를 추가할 때 **CUPS 드라이버**를 선택하는 것이 좋습니다.

▶ 마침

연결이 안 됩니까? 다음을 확인하십시오.

무선 네트워크

▶ 무선 액세스 포인트/라우터를 재시작합니다(가능한 경우).

유선 네트워크  
USB 연결

▶ 케이블을 뽑습니다.

▶ 제품과 컴퓨터를 재시작한 다음 7로 이동합니다.

▶ 아직도 연결이 안 될 경우 8로 이동합니다.

▶ 아직도 연결이 안 될 경우 [support.brother.com](http://support.brother.com)에서 FAQ 및 문제 해결을 확인합니다.

## 8 대체 무선 설정

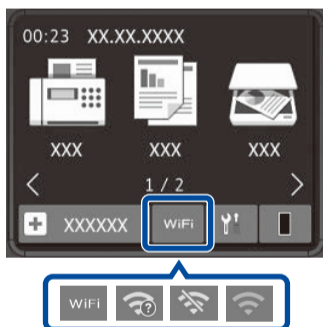
무선 액세스 포인트/라우터의 SSID(네트워크 이름) 및 네트워크 키(암호)를 찾아서 아래 표에 적어 놓습니다.

SSID(네트워크 이름)	
네트워크 키(암호)	

SSID: XXXXXXXX  
네트워크 키: XXXX

이 정보를 찾을 수 없는 경우 네트워크 관리자나 무선 액세스 포인트/라우터 제조업체에 문의하십시오.

WiFi > [설정 마법사] > [예]를 누릅니다.



무선 액세스 포인트/라우터가 없는 경우에도 장치와 제품을 직접 연결할 수 있습니다. 무선 네트워크에 대한 추가 지원은 [support.brother.com/wireless-support](http://support.brother.com/wireless-support)로 이동하십시오.

▶ 컴퓨터의 경우

7로 이동하여 소프트웨어를 설치합니다.

▶ 모바일 장치의 경우

9으로 이동하여 앱을 설치합니다.

▶ 액세스 포인트/라우터의 SSID(네트워크 이름)를 선택하고 네트워크 키(암호)를 입력합니다.

▶ 무선 설정에 성공하면 터치스크린에 [연결됨]가 표시됩니다.

▶ 설정에 실패한 경우 Brother 제품과 무선 액세스 포인트/라우터를 재시작하고 8을 반복합니다.

## 9 모바일 장치를 사용하여 인쇄 또는 스캔

모바일 장치는 Brother 제품과 같은 무선 네트워크에 연결해야 합니다.



AirPrint는 Apple 장치 사용자용입니다. 별도의 소프트웨어를 다운로드하지 않아도 AirPrint를 사용할 수 있습니다. 자세한 내용은 온라인 사용자 설명서를 참조하십시오.



Android™ 장치를 사용하여 Google Play™에서 Mopria® Print Service 앱을 다운로드하고 설치하십시오.



모바일 장치를 사용하여 App Store, Google Play™ 또는 Microsoft® Store 등의 모바일 애플리케이션 스토어에서 당사의 무료 애플리케이션 **Brother iPrint&Scan**을 다운로드하고 설치합니다.

Brother SupportCenter는 구입하신 Brother 제품의 최신 지원 정보를 제공하는 모바일 앱입니다. App Store 또는 Google Play™를 방문하여 다운로드합니다.



▶ 옵션 앱

다양한 앱을 사용하여 모바일 장치에서 인쇄하고 스캔할 수 있습니다.

자세한 방법은 온라인 사용자 설명서를 참조하십시오.



추가 무선 지원: [support.brother.com/wireless-support](http://support.brother.com/wireless-support)

FAQ 및 문제 해결 방법을 확인하고 소프트웨어와 설명서를 다운로드하려면 [support.brother.com](http://support.brother.com)을 방문하십시오. 제품 사양은 온라인 사용자 설명서를 참조하십시오.

© 2017 Brother Industries, Ltd. All rights reserved.