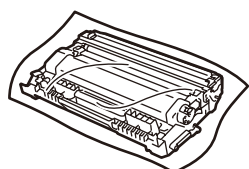
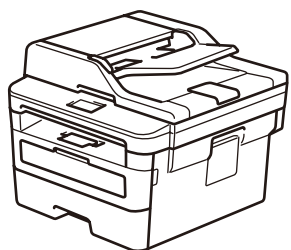




Pakk ut maskinen, og kontroller komponentene



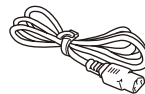
Trommelenhet og tonerkassett for innboks



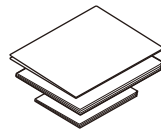
Telefonledning
(For MFC-modeller)



Brother installerings-CD-ROM



Nettstrømledning
(kun for enkelte modeller)



Hurtigstartguide
Produktsikkerhetsguide



Se vår Video med svar på vanlige spørsmål for hjelp til å sette opp din Brother-maskin.
support.brother.com/videos.

MERK:

- Komponentene i esken kan variere avhengig av land.
- De tilgjengelige tilkoblingsgrensesnittene varierer avhengig av modellen.
- Grensesnittkabler er ikke inkludert. Du må kjøpe den korrekte grensesnittkabelen hvis du trenger en.

USB-kabel

Vi anbefaler en USB 2.0-kabel (type A/B) som ikke er over 2 meter lang.

Nettverkskabel

Bruk en rett, tvunnet par-kabel av kategori 5 (eller høyere).

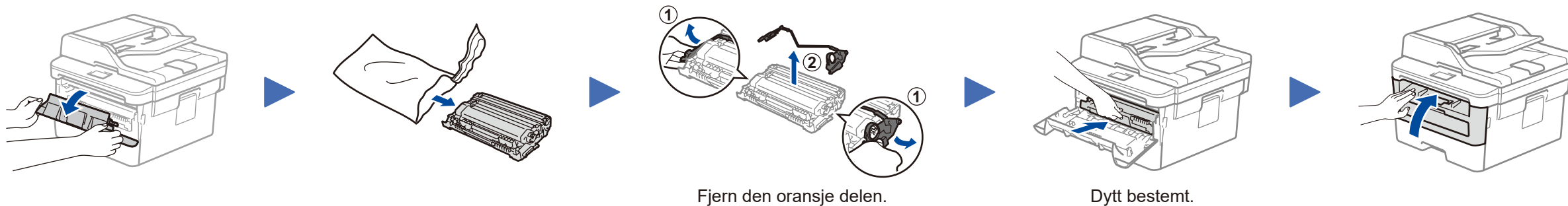
- Illustrasjonene i denne *Hurtigstartguide* viser MFC-L2750DW.

Sikker nettverkstilgang

Du finner standardpassordet på etiketten bak på maskinen ("Pwd" står foran passordet).

Vi anbefaler på det sterkeste at du endrer det for å beskytte maskinen fra uautorisert tilgang.

1 Fjern emballasjematerialet, og monter trommelenheten og tonerkassetten



Fjern den oransje delen.

Dytt bestemt.

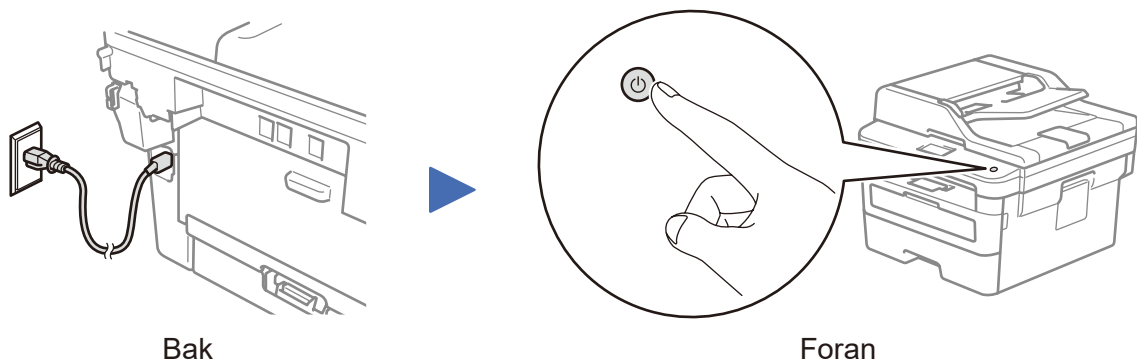
2 Legg papir i papirskuffen



Juster papirførerne.

Gå ikke over dette merket.

3 Koble til strømledningen og skru på maskinen



Bak

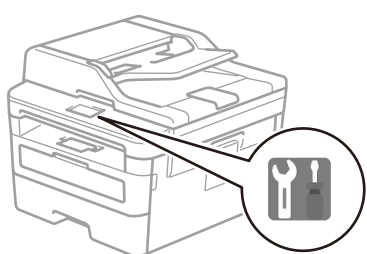
Foran

4 Velg land/språk (kun innledende konfigurasjon)

Etter at du har slått på maskinen, kan det kreves at du stiller inn landet og språket ditt (avhengig av maskinen). Følg skjerminstruksjonene ved behov.

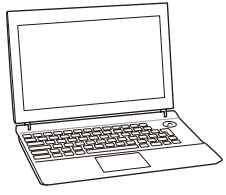
5 Velg språk (ved behov)

1. På maskinens pekeskjerm trykker du på [Innstill.] > [Alle innst.] > [Grunn oppsett] > [Lokalt språk].
2. Trykk på ønsket språk.
3. Trykk på .



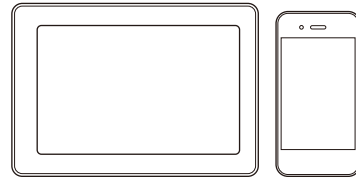
6 Velg enheten som skal kobles til maskinen

Datamaskin



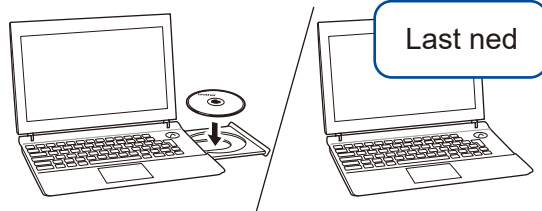
Gå til **7**, og følg instruksjonene.

Mobil enhet



Gå til **8**, og følg instruksjonene.

7 Koble til datamaskinen



Legg installerings-CD-ROM-en i CD/DVD-stasjonen, eller last ned Full driver- og programvarepakke på:

For Windows®: support.brother.com/windows
For Mac: support.brother.com/mac

Hvis du kjører et nylig utgitt operativsystem på datamaskinen, kan du besøke nettstedene over for oppdatert driver- og programvareinformasjon.

Følg instruksjonene og meldingene som vises på skjermen.

Ferdig

For Windows®:
Hvis Brother-skjermbildet ikke vises automatisk, gå du til **Datamaskin (Denne PCen)**. Dobbeltklikk på CD/DVD-ROM-ikonet og deretter på **start.exe**.

For Mac:
For å få fullstendig driverfunksjonalitet anbefaler vi at du velger **CUPS-driveren** når du legger til en skriver.

Brother oppdaterer fastvaren regelmessig for å legge til funksjoner og kjøre feilrettinger. Du kan se etter den nyeste fastvaren på support.brother.com/up5.

Kan du ikke koble til? Kontroller følgende:

Trådløst nettverk

Kablet nettverk

USB-tilkobling

Start det trådløse tilgangspunktet/ruteren på nytt (hvis det er mulig).

Koble fra kabelen.

Start maskinen og datamaskinen på nytt, og gå deretter til **7**.

Hvis det fremdeles ikke fungerer, gå du til **8**.

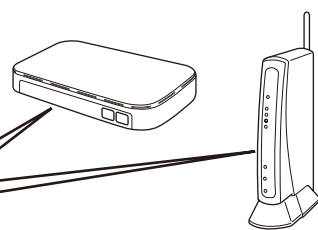
Hvis det fremdeles ikke fungerer, kan du besøke support.brother.com for Vanlige spørsmål og feilsøking.

8 Alternativt trådløst oppsett

Finn SSID-en (nettverksnavnet) og nettverksnøkkelen (passordet) til det trådløse tilgangspunktet/ruteren, og skriv dem ned i tabellen nedenfor.

SSID (nettverksnavn)	
Nettverksnøkkel (passord)	

SSID: XXXXXXXX
Nettverksnøkkel: XXXX



Hvis du ikke finner denne informasjonen, kan du høre med nettverksadministrator eller produsenten av det trådløse tilgangspunktet/ruteren.

Trykk på **WiFi** > [Inst.veiviser] > [Ja].



Hvis du ikke har et trådløst tilgangspunkt/ruter, kan du koble til enheten og maskinen direkte. Hvis du trenger mer hjelp med trådløse nettverk, kan du gå til support.brother.com/wireless-support.

Velg SSID (nettverksnavn) for tilgangspunktet/ruteren, og skriv inn nettverksnøkkelen (passord).

Pekeskjermen viser [Tilkoblet] når trådløst oppsett er fullført.

Hvis oppsettet mislykkes, starter du Brother-maskinen og det trådløse tilgangspunktet/ruteren på nytt og gjentar **8**.

For datamaskin

Gå til **7** for å installere programvaren.

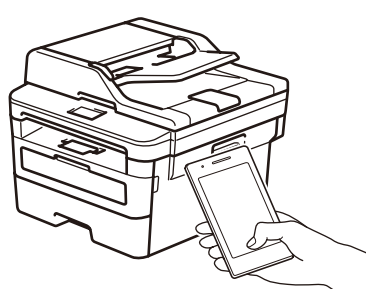
For mobil enhet

Gå til **9** for å installere apper.

9 Skriv ut eller skann med den mobile enheten

Den mobile enheten må være koblet til det samme trådløse nettverket som Brother-maskinen.

Brother SupportCenter er en mobil-app som inneholder den nyeste støtteinformasjonen for Brother-produktet. Besøk App Store eller Google Play™ for å laste den ned.



AirPrint er tilgjengelig for brukere av Apple-enheter. Du trenger ikke å laste ned programvare for å bruke AirPrint. Se *Online brukerveiledning* for mer informasjon.



Last ned og installer Mopria® Print Service-appen fra Google Play™ med en Android™-enhet.



Bruk den mobile enheten, og last ned og installer gratisappen vår **Brother iPrint&Scan** fra et nettsted for mobilapper, f.eks. App Store, Google Play™ eller Microsoft® Store.

Andre apper

Du kan skrive ut fra, og skanne til, den mobile enheten med ulike apper. For instruksjoner, se *Online brukerveiledning*.



Ytterligere støtte for trådløse nettverk: support.brother.com/wireless-support

For å se vanlige spørsmål, feilsøking eller for å laste ned programvare og brukerveiledninger, kan du gå til support.brother.com. Se *Online brukerveiledning* for produktspesifikasjoner.