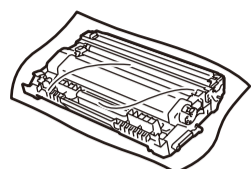
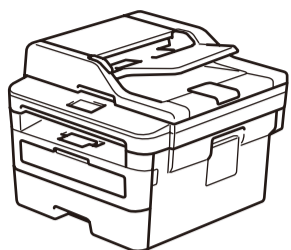




## Desembale el equipo y compruebe los componentes



Unidad de tambor y cartucho de tóner dotacional



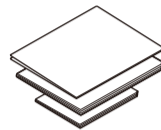
Cable de línea telefónica (Para modelos MFC)



Cable de alimentación de CA (solo para ciertos modelos)



Disco de instalación de Brother



Guía de configuración rápida  
 Guía de seguridad del producto

**NOTA:**

- Los componentes incluidos en la caja pueden variar según el país.
- Las interfaces de conexión disponibles varían en función del modelo.
- Cables de interfaz no incluidos. Debe adquirir el cable de interfaz correcto si necesita uno.

**Cable USB**

Recomendamos el uso de un cable USB 2.0 (tipo A/B) de no más de 2 metros.

**Cable de red**

Utilice un cable de par trenzado directo de categoría 5 (o superior).

- Las ilustraciones de esta *Guía de configuración rápida* muestran el modelo MFC-L2750DW.

**Acceso seguro de red**

La contraseña predeterminada de su equipo se encuentra en la etiqueta de la parte posterior del equipo (precedida de "Pwd"). Recomendamos encarecidamente cambiarla para proteger su equipo frente al acceso no autorizado.



Vea los Preguntas frecuentes en vídeo si desea obtener ayuda para configurar el equipo Brother: [support.brother.com/videos](http://support.brother.com/videos).

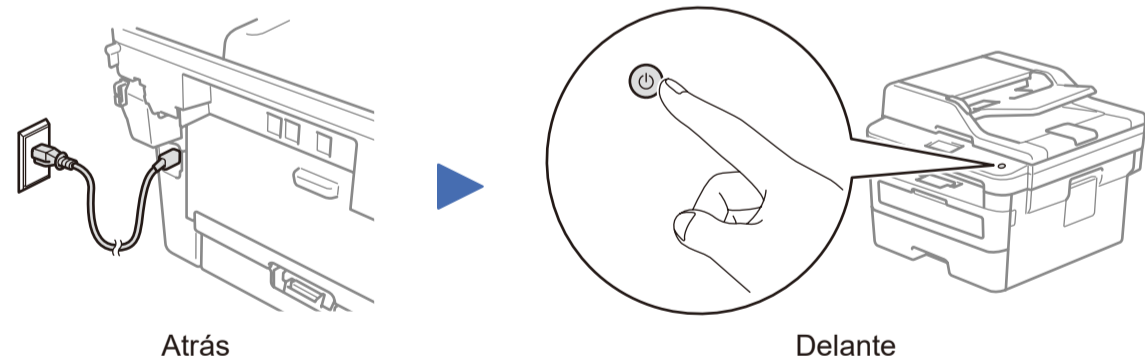
## 1 Retire los materiales de embalaje e instale la unidad de tambor y el cartucho de tóner



## 2 Cargue el papel en la bandeja de papel



## 3 Conecte el cable de alimentación y encienda el equipo

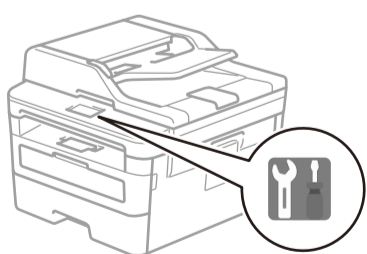


## 4 Seleccione su país/idioma (únicamente en la configuración inicial)

Después de encender el equipo, tal vez deba definir su país o idioma (en función del equipo). Si es necesario, siga las instrucciones que aparecen en la pantalla.

## 5 Seleccione su idioma (si es necesario)

1. En la pantalla táctil del equipo, pulse [Ajustes] > [Todos ajustes] > [Conf.inicial] > [Sel. idioma].
2. Pulse su idioma.
3. Pulse



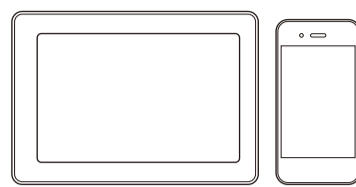
## 6 Selección de un dispositivo para conectar al equipo

### Computer



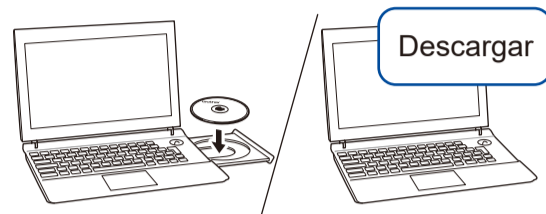
Diríjase a **7** y siga las instrucciones.

### Dispositivo móvil



Diríjase a **8** y siga las instrucciones.

## 7 Conexión del ordenador



Introduzca el disco de instalación en la unidad de CD/DVD o descargue el Paquete completo de controladores y software de:

Para Windows®: [support.brother.com/windows](http://support.brother.com/windows)

Para Mac: [support.brother.com/mac](http://support.brother.com/mac)

Si utiliza un sistema operativo reciente en su ordenador, acceda a los sitios web anteriores para obtener un controlador actualizado e información sobre el software.

► **Siga las instrucciones que aparecen en la pantalla y lea los mensajes.**

Para Windows®:

Si la pantalla de Brother no aparece automáticamente, vaya a **Equipo (Este equipo)**. Haga doble clic en el icono del CD/DVD-ROM y luego en **start.exe**.

Para Mac:

Para optimizar el funcionamiento del controlador, recomendamos elegir el **Controlador CUPS** al añadir una impresora.

► **Ha terminado**

Brother actualiza regularmente el firmware para añadir funciones y aplicar correcciones a errores. Para comprobar cuál es el firmware más reciente, acceda a la página [support.brother.com/up5](http://support.brother.com/up5).

### ¿No logra conectarse? Consulte lo siguiente:



Red inalámbrica



Red cableada



Conexión USB

► Reinicie el enrutador/punto de acceso inalámbrico (si es posible).

► Desconecte el cable.

► Reinicie el equipo y el ordenador y, a continuación, vaya al paso **7**.

► Si sigue sin conseguirlo, vaya al paso **8**.

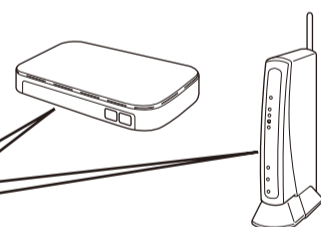
► Si sigue sin conseguirlo, acceda a la página [support.brother.com](http://support.brother.com) para Preguntas frecuentes y Solución de problemas.

## 8 Configuración inalámbrica alternativa

Localice su SSID (nombre de red) y su Clave de red (contraseña) en el punto de acceso/enrutador inalámbrico y escríbalos en la tabla inferior.

SSID (nombre de red)	
Clave de red (contraseña)	

SSID: XXXXXXXX  
Clave de red: XXXX



Si no encuentra esos datos, pregunte al administrador de su red o al fabricante del punto de acceso/enrutador inalámbrico.

Pulse **WiFi** > [Conf.Asistente] > [Sí].



Aunque no disponga de un enrutador/punto de acceso inalámbrico, el dispositivo y el equipo pueden conectarse directamente. Si desea obtener más asistencia para una red inalámbrica, vaya a [support.brother.com/wireless-support](http://support.brother.com/wireless-support).

► Seleccione el SSID (nombre de la red) para el enrutador/punto de acceso inalámbrico e introduzca la clave de red (contraseña).

► Cuando se establezca la conexión inalámbrica, en la pantalla táctil verá [Conectada].

► Si no logra establecer la conexión, reinicie el equipo Brother y el enrutador/punto de acceso inalámbrico y repita el paso **8**.

### El ordenador

Vaya al paso **7** para instalar el software.

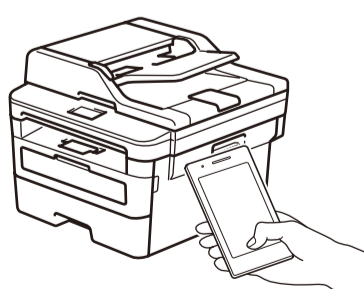
### Dispositivo móvil

Vaya al paso **9** para instalar las aplicaciones.

## 9 Impresión o escaneo con un dispositivo móvil

El dispositivo móvil debe estar conectado a la misma red inalámbrica que su equipo Brother.

Brother SupportCenter es una aplicación móvil que proporciona la información de asistencia más reciente para los productos Brother. Visite la App Store o Google Play™ para descargarla.



AirPrint está disponible para usuarios de dispositivos Apple. No necesita descargar ningún software para usar AirPrint. Si desea ver más información, consulte la *Guía del usuario online*.



Descargue e instale la aplicación Mopria® Print Service desde Google Play™ usando su dispositivo Android™.



Descargue e instale nuestra aplicación gratuita **Brother iPrint&Scan** desde una tienda de aplicaciones móviles como la App Store, Google Play™ o Microsoft® Store con el dispositivo móvil.

### Aplicaciones opcionales

Puede imprimir desde su teléfono móvil o escanear en un dispositivo con distintas aplicaciones.

Si desea ver más instrucciones, consulte la *Guía del usuario online*.



Asistencia inalámbrica adicional: [support.brother.com/wireless-support](http://support.brother.com/wireless-support)

Para consultar preguntas frecuentes y la sección de solución de problemas, y para descargar software y manuales, acceda a la página [support.brother.com](http://support.brother.com). Para ver las especificaciones de productos, consulte la *Guía del usuario online*.