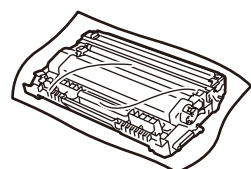
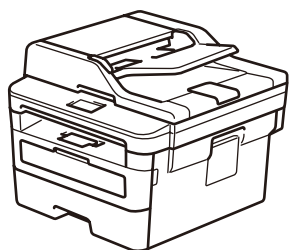
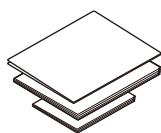




Desembale o aparelho e verifique os componentes



Unidade de cilindro e cartucho de toner de fábrica



Guia de Configuração Rápida
Guia de Referência
Guia de Segurança do Produto



Cabo USB



Disco de instalação Brother



Assista a nossos vídeos de Perguntas Frequentes para saber como configurar seu equipamento Brother: support.brother.com/videos.

OBSERVAÇÃO:

- Os componentes incluídos na caixa podem ser diferentes, dependendo do país.
- As interfaces disponíveis para conexão variam de acordo com o modelo.
- Os cabos de interface não são fornecidos com o equipamento. Você deverá adquirir o cabo de interface correto se precisar de um.

Cabo USB

Recomendamos o uso de um cabo USB 2.0 (Tipo A/B) com no máximo 2 metros de comprimento.

Cabo de rede

Use um cabo de par trançado direto Categoria 5 (ou superior).

- As ilustrações apresentadas neste *Guia de Configuração Rápida* referem-se ao MFC-L2750DW.

Para usuários de redes: Aviso importante sobre segurança de redes

A senha padrão do Gerenciamento via Web está localizada na parte traseira do equipamento, identificada como "Pwd". Recomendamos que a senha padrão seja alterada imediatamente, para permitir o uso seguro de ferramentas e utilitários de rede e para proteger seu equipamento contra acesso não autorizado.

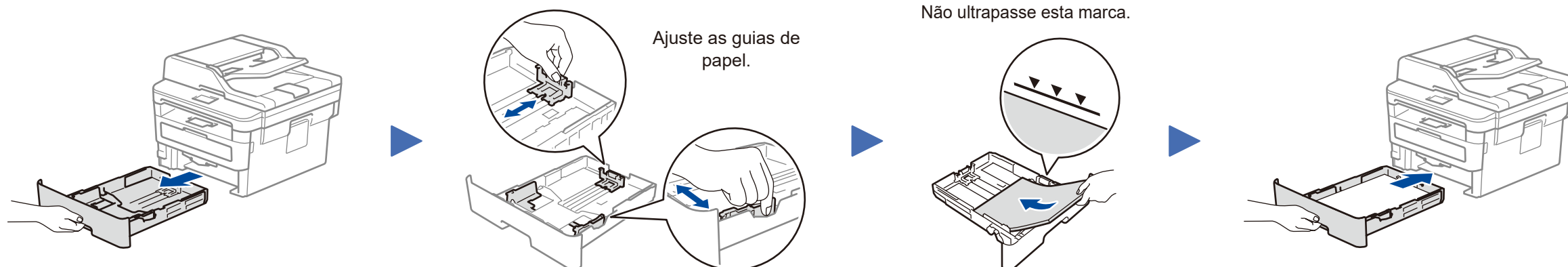
1 Remova o material da embalagem e instale o conjunto de unidade de cilindro e cartucho de toner



Remova a parte laranja.

Empurre firmemente.

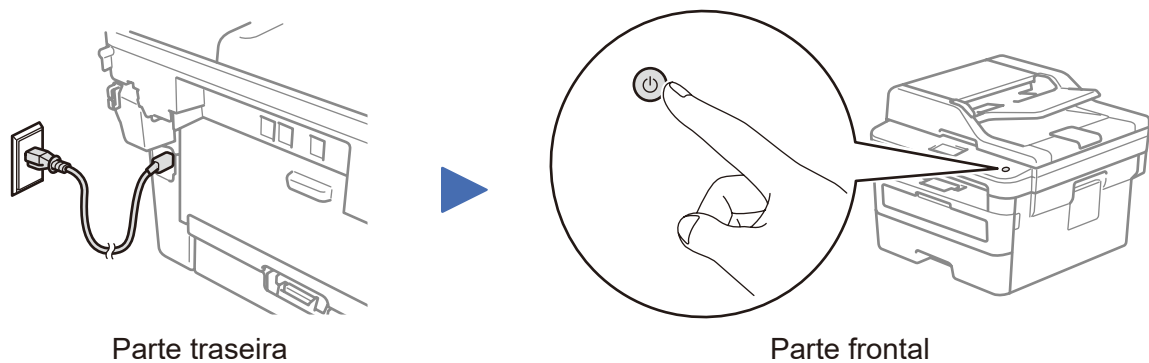
2 Coloque papel na bandeja de papel



Ajuste as guias de papel.

Não ultrapasse esta marca.

3 Conecte o cabo de alimentação e ligue o aparelho



Parte traseira

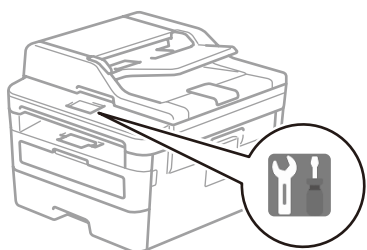
Parte frontal

4 Selecione seu país/idioma (apenas na configuração inicial)

Após ligar o aparelho, pode ser necessário definir seu país ou idioma (dependendo do aparelho). Quando solicitado, siga as instruções na tela.

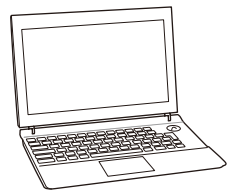
5 Selecione seu idioma (se necessário)

1. Na tela de toque do equipamento, pressione [Config.] > [Todas as Config] > [Conf.inicial] > [Idioma local].
2. Pressione seu idioma.
3. Pressione .



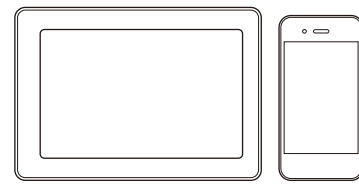
6 Selecionar um dispositivo que deseja conectar ao seu equipamento

Computador



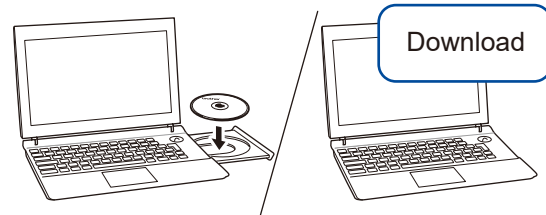
Consulte **7** e siga as instruções.

Dispositivo móvel



Consulte **8** e siga as instruções.

7 Conecte seu computador



Insira o disco de instalação na unidade de CD/DVD ou faça download do Pacote Completo de Drivers e Software de:

Para Windows®: support.brother.com/windows

Para Mac: support.brother.com/mac

Se você estiver usando um sistema operacional recém-lançado, acesse os sites acima para obter os drivers e informações de software mais recentes.

▶ Siga as instruções e avisos na tela.

Para Windows®:

Se a tela da Brother não aparecer automaticamente, acesse **Computador (Este Computador)**. Clique duas vezes no ícone do CD/DVD-ROM e clique duas vezes em **start.exe**.

▶ Concluído

A Brother atualiza regularmente o firmware para adicionar recursos e aplicar correções de bugs. Para verificar o firmware mais recente, acesse support.brother.com/up5.

Não consegue conectar? Verifique o seguinte:



Rede sem fio



Rede cabeada



Conexão USB

▶ Reinicie o ponto de acesso/roteador sem fio (se possível).

▶ Desconecte o cabo.

▶ Reinicie o equipamento e o computador e vá para a etapa **7**.

▶ Se isso não funcionar, vá para a etapa **8**.

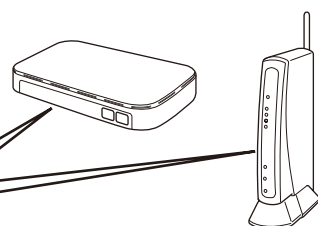
▶ Se isso não funcionar, acesse support.brother.com para consultar as perguntas frequentes e Solução de problemas.

8 Configuração sem fio alternativa (apenas modelos sem fio)

Descubra seu SSID (nome da rede) e sua chave de rede (senha) do ponto de acesso/roteador sem fio e anote-os na tabela abaixo.

SSID (Nome da rede)	
Chave de rede (Senha)	

SSID: XXXXXXXX
Chave de rede: XXXX



Pressione **WIFI** >
[Assist. config.] > [Sim].



Mesmo que você não tenha um ponto de acesso/roteador sem fio, é possível conectar o dispositivo diretamente ao equipamento. Para obter suporte adicional para a rede sem fio, acesse support.brother.com/wireless-support.

▶ Selecione seu SSID (nome de rede) no ponto de acesso/roteador e insira a chave de rede (senha).

▶ Quando você concluir a configuração da conexão sem fio, a tela de toque/LCD exibirá [Conectado].

▶ Se a configuração não for concluída com sucesso, reinicie seu equipamento Brother e o ponto de acesso/roteador sem fio e repita a etapa **8**.

Para computadores

Consulte **7** para instalar o software.

Para dispositivos móveis

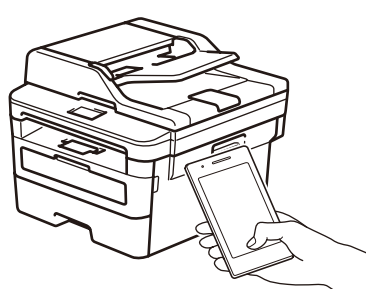
Consulte **9** para instalar aplicativos.

Se não conseguir encontrar essa informação, consulte seu administrador da rede ou o fabricante do ponto de acesso/roteador sem fio.

9 Imprimir ou digitalizar usando o dispositivo móvel

Seu dispositivo móvel e seu equipamento Brother devem estar conectados à mesma rede sem fio.

O Brother SupportCenter é um aplicativo móvel que traz as informações mais recentes sobre seu produto Brother. Acesse a App Store ou o Google Play™ para fazer download.



O recurso AirPrint está disponível para usuários de dispositivos Apple. Não é necessário fazer download de nenhum software para usar o AirPrint. Para obter mais informações, consulte o *Manual do Usuário Online*.



Usando seu dispositivo Android™, faça download e instale o aplicativo Mopria® Print Service a partir do Google Play™.



Usando seu dispositivo móvel, faça download e instale nosso aplicativo gratuito **Brother iPrint&Scan** a partir de uma loja de aplicativos móveis, como App Store, Google Play™ ou Microsoft® Store, e instale-o.

Aplicativos opcionais

Você pode imprimir e digitalizar a partir de seu dispositivo móvel usando diversos aplicativos. Para obter instruções, consulte o *Manual do Usuário Online*.



Mais suporte para conexões sem fio: support.brother.com/wireless-support

Para saber mais sobre perguntas frequentes e solução de problemas ou fazer download de software ou manuais, acesse support.brother.com. Para obter mais informações sobre o produto, consulte o *Manual do Usuário Online*.