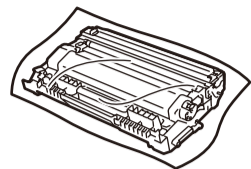
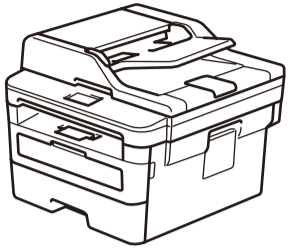
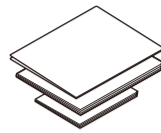




## Déballer l'appareil et vérifier les composants



Unité de tambour et cartouche de toner



Guide d'installation rapide  
Guide de référence (disponible pour certains modèles)  
Guide de sécurité du produit



Cordon téléphonique  
(Pour les modèles MFC)



Disque d'installation Brother



Consultez notre section des questions fréquemment posées (FAQ vidéo) pour obtenir de l'aide concernant la configuration de votre appareil Brother : [support.brother.com/videos](http://support.brother.com/videos).

### REMARQUE :

- Les composants inclus dans la boîte peuvent varier selon votre pays.
- Les interfaces de connexion disponibles varient en fonction du modèle.
- Les câbles d'interface ne sont pas inclus. Vous devez acheter le câble d'interface adéquat, si nécessaire.

#### Câble USB

Nous vous recommandons d'utiliser un câble USB 2.0 (type A/B) dont la longueur ne dépasse pas 6 pieds (2 mètres).

#### Câble de réseau

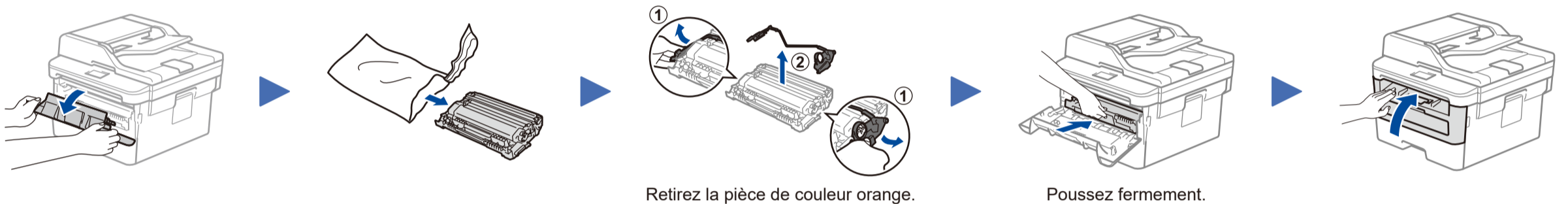
Utilisez un câble à paire torsadée direct de catégorie 5 (ou supérieure).

- Les illustrations de ce *Guide d'installation rapide* présentent le MFC-L2710DW.

### Pour les utilisateurs de réseaux : Remarques importantes à propos de la sécurité du réseau

Le mot de passe par défaut de la gestion à partir du Web est situé à l'arrière de l'appareil et est identifié par « Pwd ». Nous recommandons de changer immédiatement le mot de passe par défaut pour utiliser les outils/utilitaires du réseau en toute sécurité et pour protéger votre appareil contre les accès non autorisés.

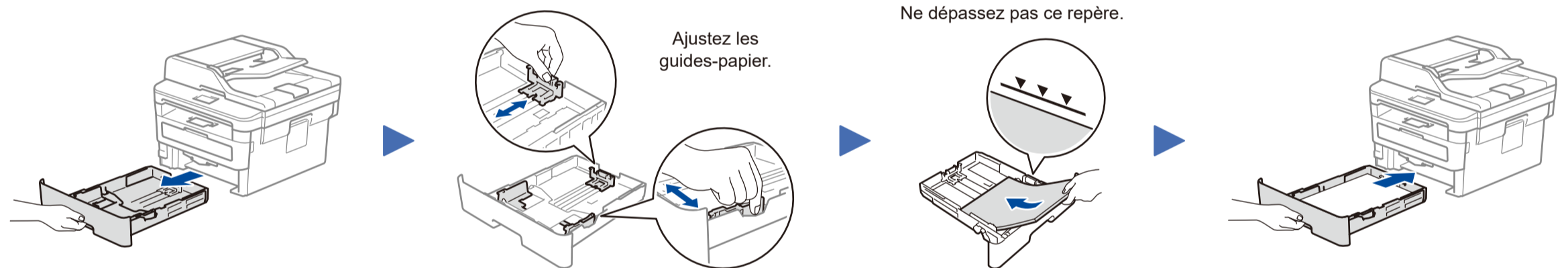
## 1 Retrait des matériaux d'emballage et installation de l'ensemble d'unité de tambour et de cartouche de toner



Retirez la pièce de couleur orange.

Poussez fermement.

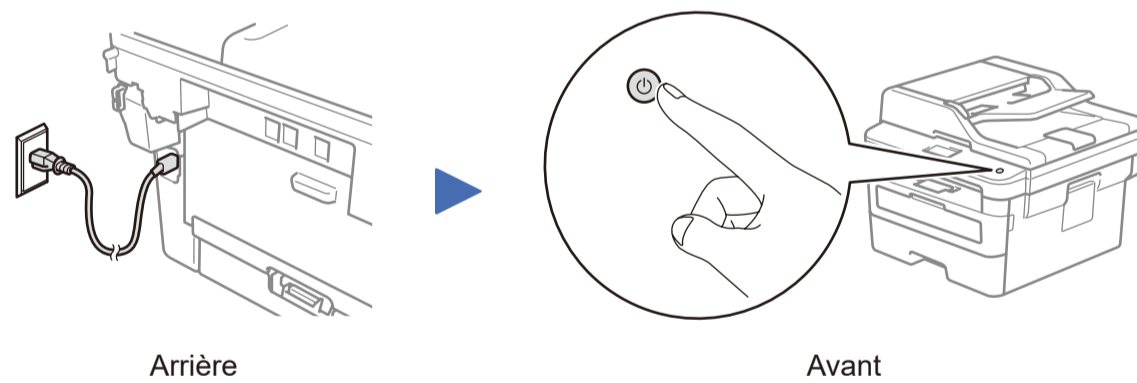
## 2 Chargement de papier dans le bac à papier



Ajustez les guides-papier.

Ne dépassez pas ce repère.

## 3 Connexion du cordon d'alimentation et mise en marche de l'appareil



Arrière

Avant

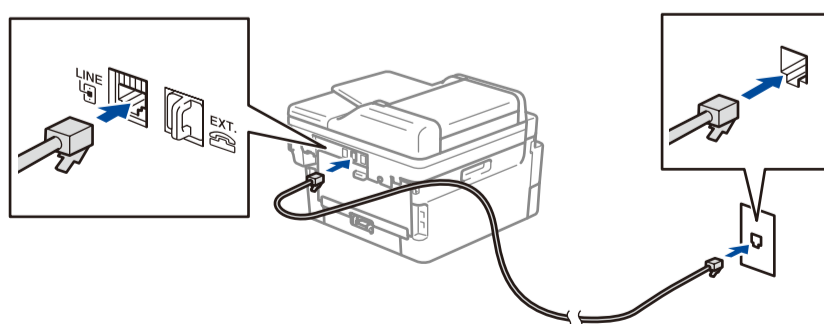
## 4 Sélection de la langue de votre choix (si nécessaire)

- (pour les modèles DCP)
  - Appuyez sur **Menu**.
  - Appuyez sur ▲ ou ▼ pour afficher [Initial Setup] (Réglage init.), puis appuyez sur **OK**.
  - Appuyez sur ▲ ou ▼ pour afficher [Local Language] (Langue locale), puis appuyez sur **OK**.

(pour les modèles HL et MFC)  
Appuyez sur **Menu, 0, 0**.
- Appuyez sur ▲ ou ▼ pour sélectionner la langue de votre choix, puis appuyez sur **OK**.
- Appuyez sur **Arrêt/Sortie**.

## 5 Connexion du cordon de ligne téléphonique (pour les modèles MFC seulement)

Si vous ne prévoyez pas utiliser la fonction de télécopie de cet appareil, passez à l'étape 7.



## 6 Configuration de l'appareil pour les télécopies (pour les modèles MFC seulement)

Si vous ne prévoyez pas utiliser la fonction de télécopie de cet appareil, passez à l'étape 7.

### REMARQUE :

- Pour plus d'information sur l'utilisation de la fonction de télécopie, consultez le *Guide de l'utilisateur en ligne*.
- Votre appareil est programmé pour recevoir automatiquement des télécopies. Pour changer ce mode par défaut, consultez le *Guide de l'utilisateur en ligne*.

### A. Réglage de la date et de l'heure

#### Date

- Appuyez sur **Menu, 0, 1, 1**.
- Entrez les deux derniers chiffres de l'année sur le pavé numérique, puis appuyez sur **OK**.
- Entrez les deux chiffres du mois sur le pavé numérique, puis appuyez sur **OK**.
- Entrez les deux chiffres du jour sur le pavé numérique, puis appuyez sur **OK**.

#### Format d'heure

- Appuyez sur ▲ ou ▼ pour sélectionner [horloge 12 h] ou [horloge 24 h], puis appuyez sur **OK**.

### Heure

- Entrez l'heure en utilisant le pavé numérique, puis appuyez sur **OK**.  
(12 heures seulement)  
Appuyez sur ▲ ou ▼ pour sélectionner [AM] ou [PM], puis appuyez sur **OK**.
- Appuyez sur **Arrêt/Sortie**.

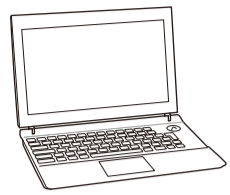
### B. Réglage de l'identification de poste

- Appuyez sur **Menu, 0, 2**.
- Réglez votre numéro de télécopieur ou téléphone et votre nom.



## 7 Sélection du périphérique à connecter à votre appareil

### Ordinateur

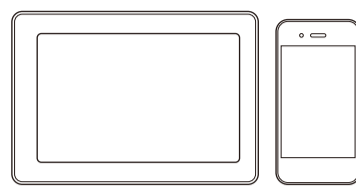


Allez à **8** et suivez les instructions.

#### REMARQUE :

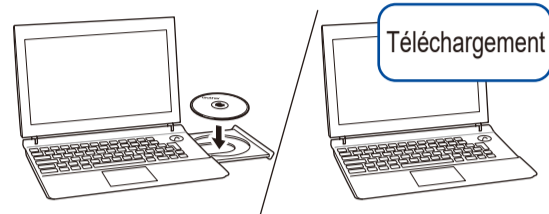
Nous vous recommandons de configurer les paramètres sans fil sur votre ordinateur.

### Appareil mobile



Allez à **9** et suivez les instructions.

## 8 Connexion de votre ordinateur



Insérez le disque d'installation dans votre lecteur de CD/DVD ou téléchargez le Package Pilote & Logiciel à partir de l'un des sites suivants :

Pour Windows® : [support.brother.com/windows](http://support.brother.com/windows)

Pour Mac : [support.brother.com/mac](http://support.brother.com/mac)

Si vous utilisez un système d'exploitation distribué récemment sur votre ordinateur, visitez les sites ci-dessus pour obtenir des informations sur les mises à jour de pilote et de logiciel.

▶ Suivez les instructions et invites à l'écran.

Pour Windows® :

Si l'écran Brother n'apparaît pas automatiquement, allez à **Ordinateur (Ce PC)**. Double-cliquez sur l'icône CD/DVD-ROM, puis double-cliquez sur **start.exe**.

Pour Mac :

Pour que le pilote soit pleinement fonctionnel, nous vous recommandons de choisir le **pilote CUPS** lors de l'ajout d'une imprimante.

▶ Terminé

Brother met régulièrement à jour le microprogramme pour ajouter des fonctionnalités et appliquer des correctifs de bogues. Pour rechercher le microprogramme le plus récent, visitez [support.brother.com/up5](http://support.brother.com/up5).

### Impossible de se connecter? Vérifiez ce qui suit :



Réseau sans fil



Réseau câblé



Connexion USB

▶ Redémarrez votre point d'accès/routeur sans fil (si possible).

▶ Déconnectez le câble.

▶ Redémarrez votre appareil et votre ordinateur, puis allez à **8**.

▶ Si le problème persiste, allez à **9**.

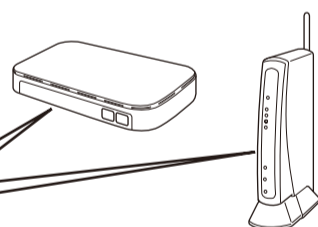
▶ Si le problème n'est toujours pas résolu, visitez [support.brother.com](http://support.brother.com) pour consulter la section FAQ et Diagnostic.

## 9 Autre configuration sans fil

Identifiez le SSID (nom du réseau) ainsi que la clé de réseau (mot de passe) sur votre routeur ou point d'accès sans fil et notez-les dans le tableau ci-dessous.

SSID (nom du réseau)	
Clé de réseau (mot de passe)	

SSID : XXXXXXXX  
Clé de réseau : XXXX



Si vous ne parvenez pas à trouver cette information, demandez à votre administrateur réseau ou au fabricant du point d'accès/routeur sans fil.

▶ Pour sélectionner chaque option de menu, appuyez sur ▲ ou ▼, puis appuyez sur **OK** pour confirmer. Sélectionnez [Réseau] > [WLAN] > [Assist config.], puis appuyez sur ▲.

Même si vous ne disposez pas d'un point d'accès/routeur sans fil, vous pouvez connecter votre périphérique et votre appareil directement. Pour obtenir une aide supplémentaire concernant le réseau sans fil, visitez [support.brother.com/wireless-support](http://support.brother.com/wireless-support).

▶ Sélectionnez le SSID (nom du réseau) de votre point d'accès/routeur et entrez la clé de réseau (mot de passe).

▶ Une fois la configuration de la connexion sans fil réussie, l'écran ACL affiche [Connecté].

▶ Si la configuration échoue, redémarrez votre appareil Brother et votre point d'accès/routeur sans fil, puis répétez l'étape **9**.

### Pour un ordinateur

▶ Allez à **8** pour installer le logiciel.

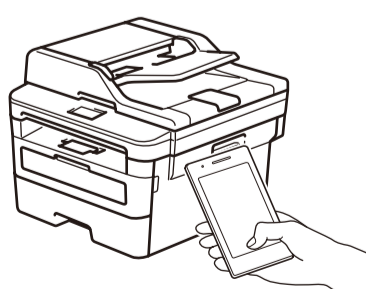
### Pour un appareil mobile

▶ Allez à **10** pour installer les applications.

## 10 Impression ou numérisation à l'aide de votre appareil mobile

Votre appareil mobile doit être connecté au même réseau sans fil que votre appareil Brother.

Brother SupportCenter est une application pour mobile qui fournit les dernières informations de prise en charge pour votre produit Brother. Visitez l'App Store ou Google Play™ pour télécharger cette application.



AirPrint est disponible pour les utilisateurs d'appareils Apple. Il n'est pas nécessaire de télécharger un logiciel pour utiliser AirPrint. Pour plus d'information, consultez le *Guide de l'utilisateur en ligne*.



Téléchargez et installez l'application Mopria® Print Service à partir de Google Play™ en utilisant votre appareil Android™.



Téléchargez et installez notre application gratuite **Brother iPrint&Scan** depuis un magasin d'applications mobiles, par exemple App Store, Google Play™ ou Microsoft® Store à l'aide de votre appareil mobile.

### Applications en option

Vous pouvez imprimer et numériser sur votre appareil mobile en utilisant diverses applications. (États-Unis seulement) Pour plus d'information sur les applications, visitez [www.brother-usa.com/connect](http://www.brother-usa.com/connect). Pour des instructions, consultez le *Guide de l'utilisateur en ligne*.



Support sans fil supplémentaire : [support.brother.com/wireless-support](http://support.brother.com/wireless-support)

Pour les FAQ, le dépannage et le téléchargement des logiciels et des manuels, visitez [support.brother.com](http://support.brother.com). Pour les caractéristiques du produit, consultez le *Guide de l'utilisateur en ligne*.