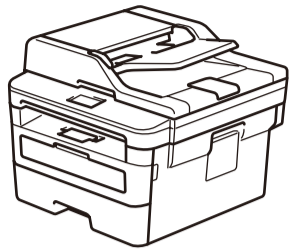


Распаковка устройства и проверка комплектации



Чтобы настроить устройство Brother, ознакомьтесь с разделом «Видеоответы на часто задаваемые вопросы» на веб-сайте по адресу support.brother.com/videos

ПРИМЕЧАНИЕ:

- Набор компонентов, входящих в комплект поставки, зависит от страны.
- Доступные интерфейсы подключения зависят от модели.
- Интерфейсные кабели не входят в комплект поставки. Приобретите необходимый интерфейсный кабель.

USB-кабель

Рекомендуется использовать кабель USB 2.0 (тип А или В) длиной не более 2 метров.

Сетевой кабель

Используйте обычный кабель типа «витая пара» категории 5 или выше.

- Данное *Руководство по быстрой установке* содержит иллюстрации для модели DCP-L2551DN.
- В странах, для которых *Руководство по применению* в печатном виде не входит в комплект поставки, оно доступно на установочном диске Brother.

Безопасный сетевой доступ

Пароль по умолчанию указан на наклейке на задней части устройства с пометкой Pwd. Мы рекомендуем изменить его, чтобы защитить устройство от несанкционированного доступа.

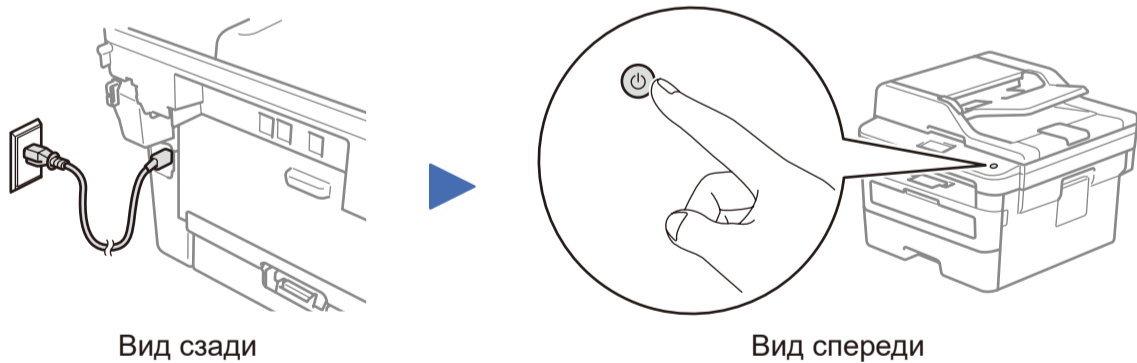
1 Удаление упаковочного материала и установка блока фотобарабана и тонер-картриджа



2 Загрузка бумаги в лоток



3 Подключение шнура питания и включение устройства



4 Выбор страны или языка (только при начальной настройке)

После включения устройства, возможно, потребуется указать страну или язык (в зависимости от модели). В этом случае следуйте инструкциям на экране.

5 Выбор языка (при необходимости)

1. (Для моделей DCP)
 - а) Нажмите **Меню**.
 - б) С помощью кнопок ▲ и ▼ выберите [Исходн. уст-ки] и нажмите кнопку **ОК**.
 - в) С помощью кнопок ▲ и ▼ выберите [Местный язык] и нажмите кнопку **ОК**.

(Для моделей MFC) Последовательно нажмите **Меню, 0, 0**.

2. С помощью кнопок ▲ и ▼ выберите язык и нажмите **ОК**.
3. Нажмите **Стоп/Выход**.



6 Выбор устройства для подключения

Компьютер

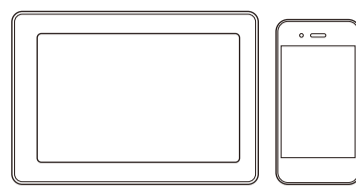


Перейдите к пункту **7** и следуйте инструкциям.

ПРИМЕЧАНИЕ:

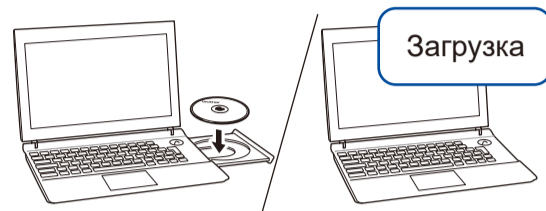
Рекомендуется настраивать параметры беспроводного подключения с помощью компьютера.

Мобильное устройство



Перейдите к пункту **8** и следуйте инструкциям.

7 Подключение к компьютеру



Вставьте установочный диск в CD/DVD-дисковод. Полный пакет драйверов и программного обеспечения также можно загрузить с сайтов по приведенным ниже адресам.

Для Windows®: support.brother.com/windows

Для Mac: support.brother.com/mac

Если на компьютере установлена недавно выпущенная версия операционной системы, посетите указанные выше веб-сайты, чтобы получить информацию об обновленных драйверах и программном обеспечении.

Следуйте инструкциям и подсказкам на экране.

Для Windows®:

Если экран Brother не отобразится автоматически, откройте папку **Компьютер (Этот компьютер)**. Дважды щелкните по значку CD/DVD-дисковода, затем — по файлу **start.exe**.

Для Mac:

Чтобы использовать все функции драйвера, при добавлении принтера рекомендуется выбрать **драйвер CUPS**.

Готово

Компания Brother регулярно обновляет микропрограмму для добавления функций и устранения ошибок. Последнюю версию микропрограммы можно найти на веб-сайте по адресу support.brother.com/up5

Проблемы с подключением? Выполните указанные ниже действия.



Беспроводная сеть

Перезагрузите беспроводную точку доступа или маршрутизатор (если это возможно).



Проводная сеть



USB-подключение

Отсоедините кабель.

Перезагрузите устройство и компьютер, затем перейдите к пункту **7**.

Если это не решит проблему, перейдите к пункту **8**.

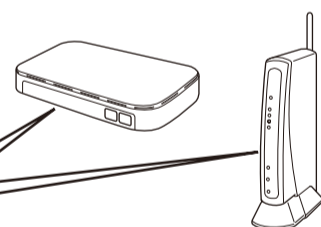
Если это не решит проблему, посетите раздел «Часто задаваемые вопросы и устранение неполадок» на веб-сайте по адресу support.brother.com

8 Дополнительный способ настройки беспроводного подключения (только для беспроводных моделей)

Найдите SSID (имя сети) и сетевой ключ (пароль) на беспроводной точке доступа или маршрутизаторе и запишите их в приведенной ниже таблице.

| | |
|-----------------------|--|
| SSID (имя сети) | |
| Сетевой ключ (пароль) | |

SSID: XXXXXXXX
Сетевой ключ: XXXX



Если не удастся найти эту информацию, обратитесь к администратору сети или производителю беспроводной точки доступа либо маршрутизатора.

Для выбора пунктов меню пользуйтесь кнопками **▲** и **▼**, а для подтверждения — кнопкой **OK**.

Выберите [Сеть] > [Беспровод. сеть] > [Мастер уст-ки], затем нажмите **▲**.

Можно напрямую подключить устройства друг к другу даже при отсутствии беспроводной точки доступа или маршрутизатора. Для дополнительной поддержки при настройке беспроводной сети перейдите по ссылке support.brother.com/wireless-support

Выберите SSID (имя сети) беспроводной точки доступа или маршрутизатора и введите сетевой ключ (пароль).

После настройки беспроводного подключения на ЖК-дисплее отобразится сообщение [Подключено].

Если выполнить настройку не удалось, перезагрузите устройство Brother и беспроводную точку доступа или маршрутизатор, затем снова перейдите к пункту **8**.

Для компьютера

Перейдите к пункту **7** для установки программного обеспечения.

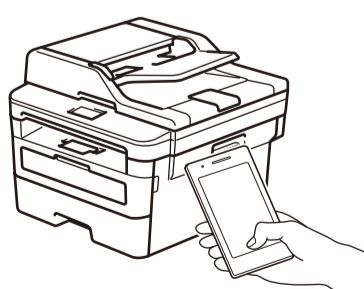
Для мобильного устройства

Перейдите к пункту **9** для установки приложений.

9 Печать и сканирование с использованием мобильного устройства

Мобильное устройство и устройство Brother должны быть подключены к одной беспроводной сети.

Brother SupportCenter — это мобильное приложение, с помощью которого можно получить актуальную информацию и техническую поддержку для вашего продукта Brother. Загрузите приложение из App Store или Google Play™.



Для пользователей устройств Apple доступна функция AirPrint. Для использования AirPrint не нужно загружать никакого программного обеспечения. Дополнительную информацию см. в документе *Интерактивное руководство пользователя*.



С устройства Android™ загрузите и установите приложение Mopria® Print Service из Google Play™.



С мобильного устройства загрузите и установите бесплатное приложение **Brother iPrint&Scan** из магазина (например, App Store, Google Play™ или Microsoft® Store).

Дополнительные приложения

Можно печатать и сканировать с использованием различных приложений на мобильном устройстве. Инструкции см. в документе *Интерактивное руководство пользователя*.



Дополнительная поддержка по настройке беспроводного подключения: support.brother.com/wireless-support

Для поиска ответов на часто задаваемые вопросы и информации об устранении неисправностей, а также для загрузки программного обеспечения и руководств посетите веб-сайт по адресу support.brother.com. Технические характеристики устройств см. в документе *Интерактивное руководство пользователя*.