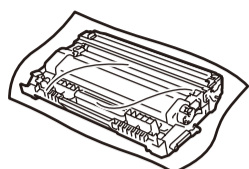
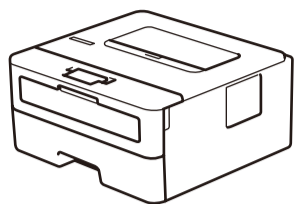
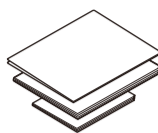




Pak maskinen ud, og kontroller delene



Tromle og indbakteronerpatron



Hurtig installationsvejledning
Referencevejledning (kun visse modeller)
Produktsikkerhedsguide



Brother-installationsdisk



Netledning
(kun visse modeller)



Se vores Ofte stillede spørgsmål på video for at få hjælp til konfiguration af Brother-maskinen: support.brother.com/videos.

BEMÆRK:

- Delene i kassen kan variere afhængigt af land.
- De tilgængelige forbindelsesgrænseflader varierer afhængigt af modellen.
- Interfacekabler medfølger ikke. Du skal købe det korrekte interfacekabel, hvis der kræves et.

USB-kabel

Vi anbefaler, at du bruger et USB 2.0-kabel (type A/B) med en længde på højst 2 m.

Netværkskabel

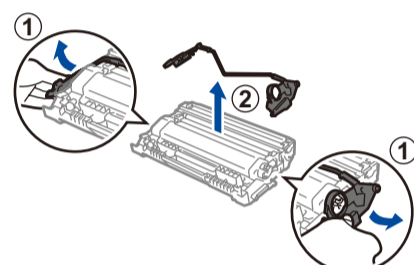
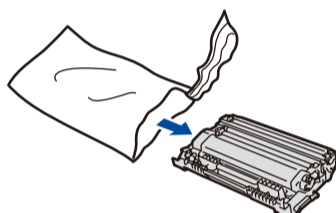
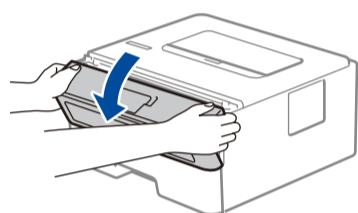
Brug et lige-over Kategori 5 (eller bedre) parsnoet kabel.

- Illustrationerne i denne *Hurtig installationsvejledning* viser HL-L2375DW.
- *Referencevejledning* findes på den medfølgende Brother-installationsdisk i lande, hvor den ikke medfølger i æsken.

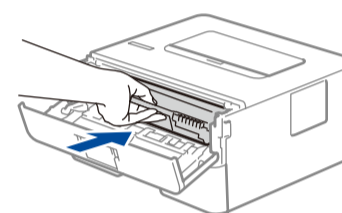
Sikker netværksadgang

Din maskines standardadgangskode findes på mærkatens på maskinens bagside (med "Pwd" foran). Vi anbefaler kraftigt, at du ændrer den for at beskytte maskinen mod uautoriseret adgang.

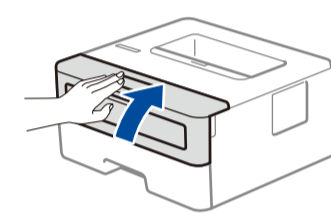
1 Fjern emballagen, og installer tromle- og tonerpatronmodulerne



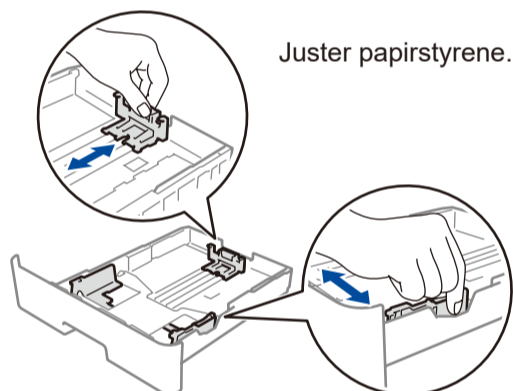
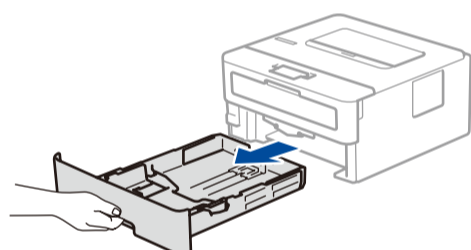
Fjern den orange del.



Skub godt til.

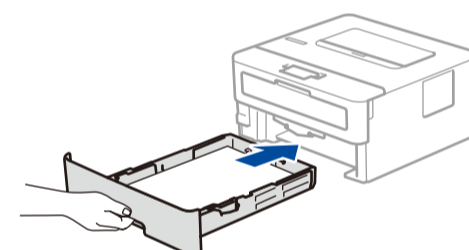


2 Læg papir i papirbakken

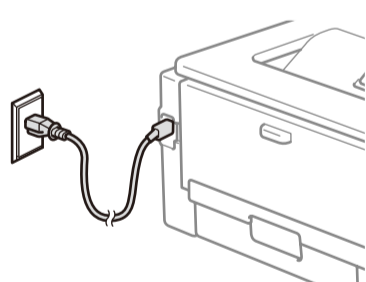


Juster papirstyrene.

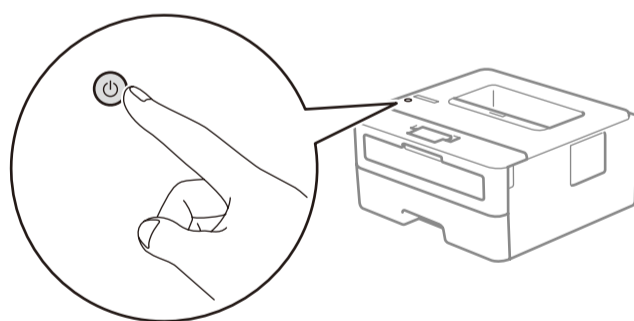
Overskrid ikke dette mærke.



3 Tilslut netledningen, og tænd maskinen



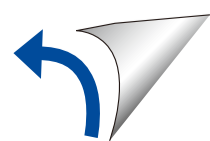
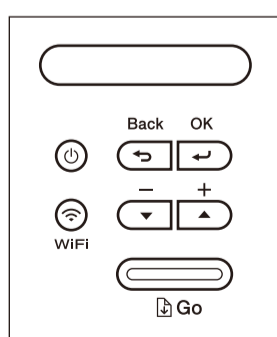
Bagside



Forside

4 Vælg dit sprog (efter behov)

1. Tryk på ▼ eller ▲ for at vælge [Initial Setup] (Grundindst.), og tryk derefter på **OK**.
2. Tryk på **OK** for at vælge [Local Language] (Lokalt sprog).
3. Tryk på ▼ eller ▲ for at vælge dit sprog, og tryk derefter på **OK**.



5 Vælg en enhed, som skal tilsluttes maskinen

Computer

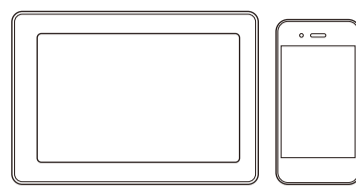


Gå til **6**, og følg instruktionerne.

BEMÆRK:

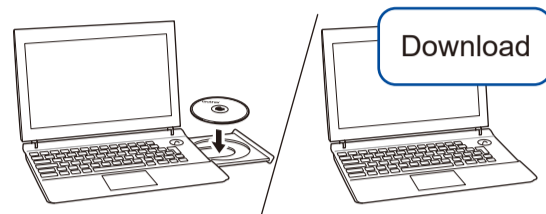
Vi anbefaler, at du konfigurerer de trådløse indstillinger fra en computer.

Mobilenhed



Gå til **7**, og følg instruktionerne.

6 Tilslut din computer



Sæt installationsdisken i cd/dvd-drevet, eller download Komplet driver- og softwarepakke på:

Windows®: support.brother.com/windows

Mac: support.brother.com/mac

Gå ind på ovenstående websteder for at få opdaterede drivere og software, hvis du bruger et operativsystem, der er frigivet for nylig på computeren.

Følg vejledningen og meddelelserne på skærmen.

Windows®:

Hvis Brother-skærbilledet ikke vises automatisk, skal du gå til **Computer (Denne pc)**. Dobbeltklik på cd/dvd-rom-ikonet, og dobbeltklik derefter på **start.exe**.

Mac:

Vi anbefaler, at du vælger **CUPS-driveren**, når du tilføjer en printer, så du kan gøre brug af alle driverens funktioner.

Færdig

Brother opdaterer jævnligt firmware for at tilføje funktioner og afhjælpe problemer. Du kan finde den nyeste firmware på support.brother.com/up5.

Kan du ikke tilslutte? Kontrollér følgende:



Trådløst netværk



Kabelbaseret netværk



USB-forbindelse

Genstart dit trådløse accesspoint/
din router (hvis det er muligt).

Frakobl kablet.

Genstart maskinen og
computeren, og gå derefter til
6.

Hvis det stadig ikke virker, skal du gå til **7**.

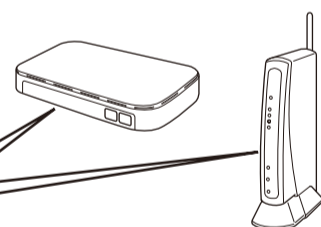
Hvis det stadig ikke virker, skal du gå til support.brother.com for at finde Ofte stillede spørgsmål og fejlfinding.

7 Alternativ trådløs konfiguration (kun trådløse modeller)

Find dit SSID (netværksnavn) og din netværksnøgle (adgangskode) på dit trådløse accesspoint/din router, og skriv oplysningerne ned i nedenstående tabel.

SSID (netværksnavn)	
Netværksnøgle (adgangskode)	

SSID: XXXXXXXX
Netværksnøgle: XXXX



Spørg din netværksadministrator eller producenten af det trådløse accesspoint/routeren, hvis du ikke kan finde disse oplysninger.

Du kan vælge menupunkterne ved at trykke på ▲ eller ▼ og derefter trykke på **OK** for at bekræfte. Vælg [Netværk] > [WLAN] > [Opsæt.guide], og tryk derefter på ▼.

Selv hvis du ikke har et trådløst accesspoint/en router, kan du stadig forbinde enheden og maskinen. Hvis du har brug for yderligere support til trådløse netværk, skal du gå til support.brother.com/wireless-support.

Vælg SSID'et (netværksnavnet) for dit accesspoint/din router, og indtast netværksnøglen (adgangskoden).

Når den trådløse konfiguration er gennemført, viser displayet [Tilsluttet].

Hvis konfigurationen ikke lykkes, skal du genstarte Brother-maskinen og dit trådløse accesspoint/din router og gentage **7**.

På en computer

Gå til **6** for at installere software.

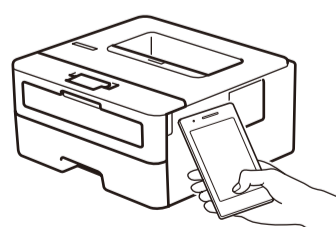
På en mobilenhed

Gå til **8** for at installere apps.

8 Udskriv ved hjælp af din mobilenhed

Din mobilenhed skal være tilsluttet det samme trådløse netværk som din Brother-maskine.

Brother SupportCenter er en mobilapp, der indeholder de nyeste supportoplysninger til dit Brother-produkt. Gå til App Store eller Google Play™ for at downloade.



AirPrint er tilgængelig for brugere af Apple-enheder. Du behøver ikke at downloade nogen software for at kunne bruge AirPrint. Der findes flere oplysninger i *Online brugsanvisning*.



Download og installer Mopria® Print Service-appen fra Google Play™ ved hjælp af din Android™-enhed.



Download og installer vores gratis program **Brother iPrint&Scan** fra en mobilappbutik som f.eks. App Store, Google Play™ eller Microsoft® Store ved hjælp af din mobilenhed.

Valgfri apps

Du kan udskrive til din mobilenhed ved hjælp af forskellige apps. Du kan finde instruktioner i *Online brugsanvisning*.



Yderligere support til trådløse netværk: support.brother.com/wireless-support

Du finder ofte stillede spørgsmål, fejlfinding og oplysninger om download af software og manualer på support.brother.com. Du finder produktspecifikationer i *Online brugsanvisning*.