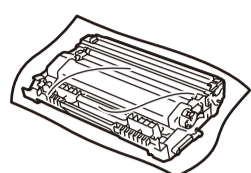
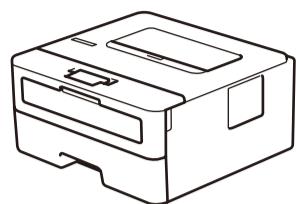
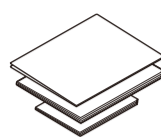




## Rozpakuj urządzenie i sprawdź komponenty



Zespół bębna i załączony toner



Podręcznik szybkiej obsługi  
Podręcznik Użytkownika (tylko w niektórych modelach)  
Przewodnik Bezpieczeństwa Produktu



Płyta instalacyjna Brother



Przewód zasilający  
(tylko w niektórych modelach)



Obejrzyj Filmy wideo z odpowiedziami na często zadawane pytania, aby uzyskać pomoc dotyczącą konfiguracji urządzenia firmy Brother:  
[support.brother.com/videos](http://support.brother.com/videos).

### INFORMACJA:

- Komponenty w kartonie mogą być różne w zależności od kraju.
- Dostępne interfejsy połączeń różnią się w zależności od modelu.
- Opakowanie nie zawiera przewodów interfejsu. Jeśli to konieczne, należy zakupić prawidłowy przewód interfejsu.

#### Kabel USB

Zalecamy użycie kabla USB 2.0 (typu A/B) o długości do 2 metrów.

#### Przewód sieciowy

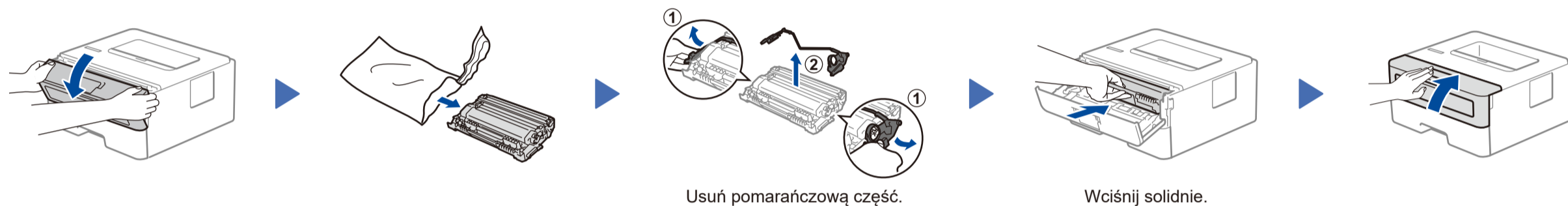
Używaj kabli skrętkowych kategorii 5 (lub wyższej).

- Ilustracje, które zawiera ten *Podręcznik szybkiej obsługi*, przedstawiają model HL-L2375DW.
- *Podręcznik Użytkownika* jest dostępny na dołączonej płycie instalacyjnej Brother w krajach, gdzie nie załączony w opakowaniu.

#### Bezpieczny dostęp sieciowy

Domyślne hasło dla tego urządzenia znajduje się na etykiecie z tyłu produktu (poprzedzone napisem „Pw”). Zdecydowanie zalecamy jego zmianę w celu ochrony urządzenia przed nieupoważnionym dostępem.

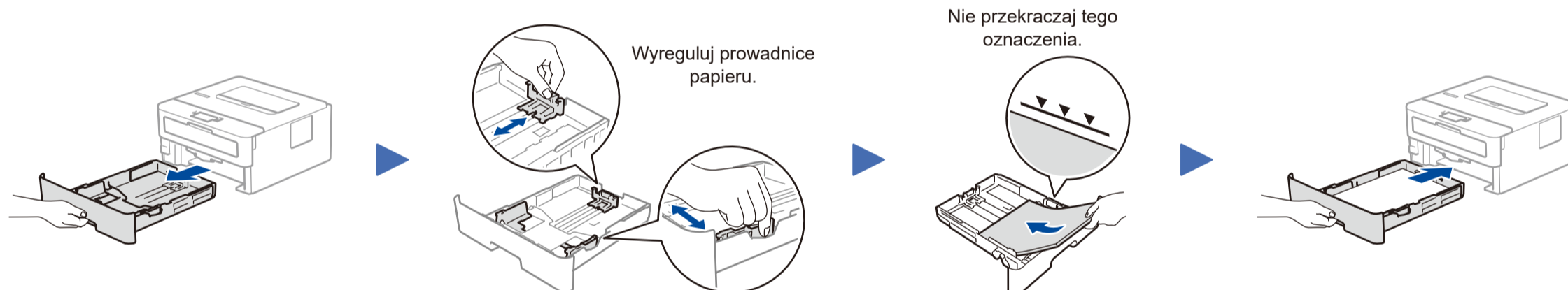
## 1 Usuń materiały opakowaniowe i zainstaluj zespół bębna i wkład z tonerem



Usuń pomarańczową część.

Wciśnij solidnie.

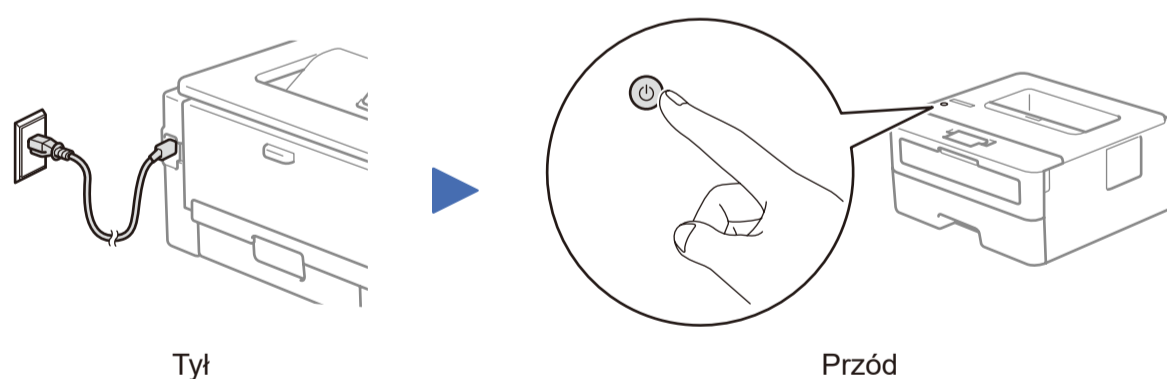
## 2 Włóż papier do tacy



Wyreguluj prowadnice papieru.

Nie przekraczaj tego oznaczenia.

## 3 Podłącz przewód zasilający i włącz urządzenie

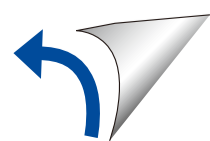
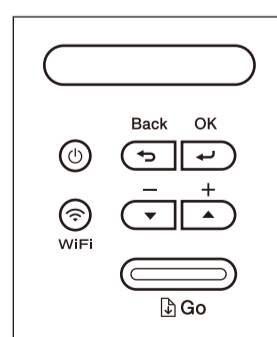


Tył

Przód

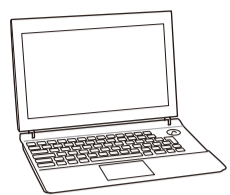
## 4 Wybierz język (w razie potrzeby)

1. Naciśnij ▼ lub ▲, aby wybrać [Initial Setup] (Wstępne ustaw.), a następnie naciśnij **OK**.
2. Naciśnij **OK**, aby wybrać [Local Language] (Miejscowy jęz.).
3. Naciśnij ▼ lub ▲, aby wybrać język, a następnie naciśnij **OK**.



## 5 Wybierz inne urządzenie, które ma zostać podłączone do Twojego urządzenia

### Komputer

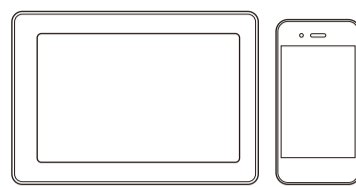


Przejdź do kroku **6** i wykonaj instrukcje.

#### INFORMACJA:

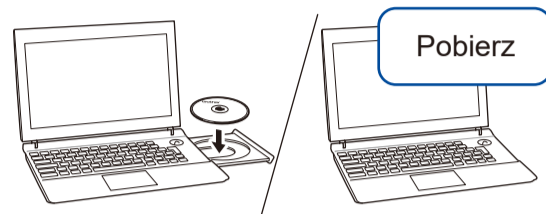
Zalecamy skonfigurowanie ustawień sieci bezprzewodowej z komputera.

### Urządzenie mobilne



Przejdź do kroku **7** i wykonaj instrukcje.

## 6 Podłącz komputer



Umieść płytę instalacyjną w napędzie CD/DVD lub pobierz Pełny sterownik i pakiet oprogramowania z witryny:

Użytkownicy systemu Windows®:

[support.brother.com/windows](http://support.brother.com/windows)

Użytkownicy komputerów Mac: [support.brother.com/mac](http://support.brother.com/mac)

Jeśli na komputerze jest używany niedawno wprowadzony do sprzedaży system operacyjny, odwiedź ww. witryny, aby uzyskać aktualne informacje na temat sterowników i oprogramowania.

Postępuj zgodnie z instrukcjami i monitami wyświetlanymi na ekranie.

Użytkownicy systemu Windows®:

Jeśli ekran Brother nie pojawi się automatycznie, przejdź do opcji **Komputer (Ten komputer)**. Kliknij dwukrotnie ikonę napędu CD/DVD, a następnie kliknij dwukrotnie plik **start.exe**.

Użytkownicy komputerów Mac:

W celu zapewnienia pełnej funkcjonalności sterownika podczas dodawania drukarki zalecane jest wybranie **sterownika CUPS**.

Firma Brother regularnie aktualizuje oprogramowanie sprzętowe o nowe funkcje i poprawki błędów. Informacje dotyczące najnowszego oprogramowania sprzętowego można znaleźć w witrynie [support.brother.com/up5](http://support.brother.com/up5).

Gotowe

### Nie można nawiązać połączenia? Sprawdź następujące elementy:



Sieć bezprzewodowa



Sieć przewodowa



Połączenie USB

Uruchom ponownie bezprzewodowy punkt dostępowy/router (jeśli jest to możliwe).

Odłącz przewód.

Uruchom ponownie urządzenie i komputer, a następnie przejdź do kroku **6**.

Jeśli to nie pomoże, przejdź do kroku **7**.

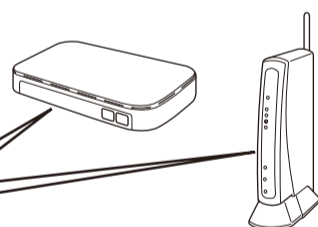
W przypadku problemów przejdź do witryny [support.brother.com](http://support.brother.com) do strony Odpowiedzi na często zadawane pytania i rozwiązywanie problemów.

## 7 Alternatywna konfiguracja sieci bezprzewodowej (tylko modele bezprzewodowe)

Znajdź identyfikator SSID (nazwę sieci) i klucz sieciowy (hasło) bezprzewodowego punktu dostępowego/routera i zapisz te informacje w poniższej tabeli.

SSID (nazwa sieci)	
Klucz sieciowy (hasło)	

SSID: XXXXXXXX  
Klucz sieciowy: XXXX



Jeśli nie możesz znaleźć tych informacji, skontaktuj się z administratorem sieci lub z producentem punktu dostępowego/routera bezprzewodowego.

Aby wybrać dowolną z opcji menu, naciśnij **▲** lub **▼**, a następnie naciśnij **OK**, aby potwierdzić. Wybierz [Sieć] > [WLAN] > [Kreator konf.], a następnie naciśnij **▼**.

Jeśli nie posiadasz bezprzewodowego punktu dostępowego/routera, możesz bezpośrednio podłączyć inne urządzenie do swojego urządzenia. Dodatkową pomoc dotyczącą sieci bezprzewodowych można uzyskać w witrynie [support.brother.com/wireless-support](http://support.brother.com/wireless-support).

Wybierz identyfikator SSID (nazwę sieci) punktu dostępowego/routera i wprowadź klucz sieciowy (hasło).

Po pomyślnym przeprowadzeniu konfiguracji połączenia bezprzewodowego na ekranie LCD zostanie wyświetlony komunikat [Połączony].

Jeśli konfiguracja zakończy się niepowodzeniem, uruchom ponownie urządzenie Brother oraz bezprzewodowy punkt dostępowy/router, a następnie powtórz czynności z kroku **7**.

### W przypadku komputera

Przejdź do kroku **6**, aby zainstalować oprogramowanie.

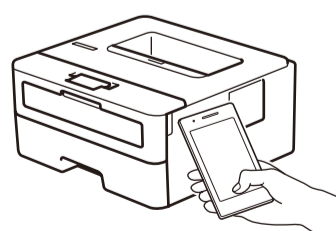
### W przypadku urządzenia mobilnego

Przejdź do kroku **8**, aby zainstalować aplikację.

## 8 Drukuj, używając urządzenia mobilnego

Urządzenie mobilne oraz posiadane urządzenie firmy Brother muszą być podłączone do tej samej sieci bezprzewodowej.

Brother SupportCenter to aplikacja dla urządzeń mobilnych oferująca najnowsze informacje na temat pomocy dotyczącej produktów Brother. Aby ją pobrać, odwiedź sklep App Store lub Google Play™.



Użytkownicy urządzeń Apple mogą korzystać z funkcji AirPrint. Aby korzystać z funkcji AirPrint, nie trzeba pobierać żadnego oprogramowania. Aby uzyskać więcej informacji, patrz *Podręcznik Użytkownika Online*.



Pobierz i zainstaluj aplikację Mopria® Print Service z witryny Google Play™ za pomocą urządzenia z systemem Android™.



Pobierz i zainstaluj bezpłatną aplikację **Brother iPrint&Scan** ze sklepu dla urządzeń mobilnych, takiego jak App Store, Google Play™ lub Sklep Microsoft®, używając urządzenia mobilnego.

### Aplikacje opcjonalne

Przy użyciu różnych aplikacji można wykonywać operacje drukowania z urządzenia mobilnego.

Aby uzyskać instrukcje, patrz *Podręcznik Użytkownika Online*.



Dodatkowa pomoc dotycząca połączeń bezprzewodowych: [support.brother.com/wireless-support](http://support.brother.com/wireless-support)

Aby uzyskać dostęp do często zadawanych pytań, informacji dotyczących rozwiązywania problemów, a także pobierać oprogramowanie i podręczniki, odwiedź witrynę [support.brother.com](http://support.brother.com). Specyfikacje produktu zawiera *Podręcznik Użytkownika Online*.