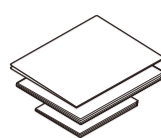
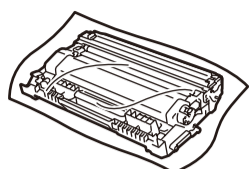
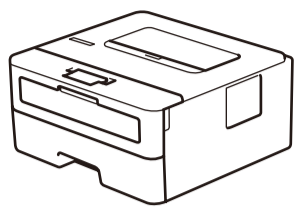




Rozpakuj urządzenie i sprawdź komponenty

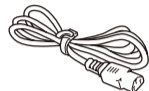


Zespół bębna i załaczony toner

Podręcznik szybkiej obsługi
Podręcznik Użytkownika (tylko w niektórych modelach)
Przewodnik Bezpieczeństwa Produktu



Płyta instalacyjna Brother



Przewód zasilający (tylko w niektórych modelach)



Obejrzyj Filmy wideo z odpowiedziami na często zadawane pytania, aby uzyskać pomoc dotyczącą konfiguracji urządzenia firmy Brother: support.brother.com/videos.

INFORMACJA:

- Komponenty w kartonie mogą być różne w zależności od kraju.
- Opakowanie nie zawiera przewodów interfejsu. Jeśli to konieczne, należy zakupić prawidłowy przewód interfejsu.

Kabel USB

Zalecamy użycie kabla USB 2.0 (typu A/B) o długości do 2 metrów.

- Ilustracje, które zawiera ten *Podręcznik szybkiej obsługi*, przedstawiają model HL-L2310D.
- *Podręcznik Użytkownika* jest dostępny na dołączonej płycie instalacyjnej Brother w krajach, gdzie nie załączony w opakowaniu.

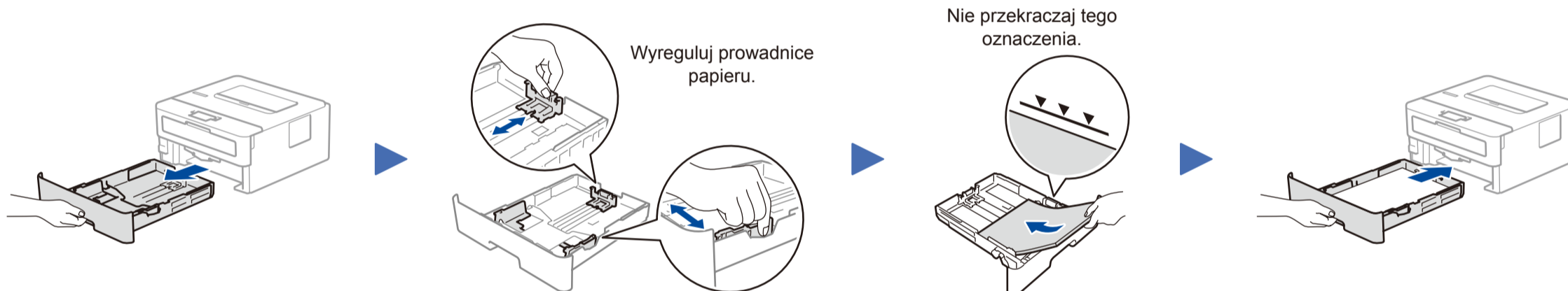
1 Usuń materiały opakowaniowe i zainstaluj zespół bębna i wkład z tonerem



Usuń pomarańczową część.

Wciśnij solidnie.

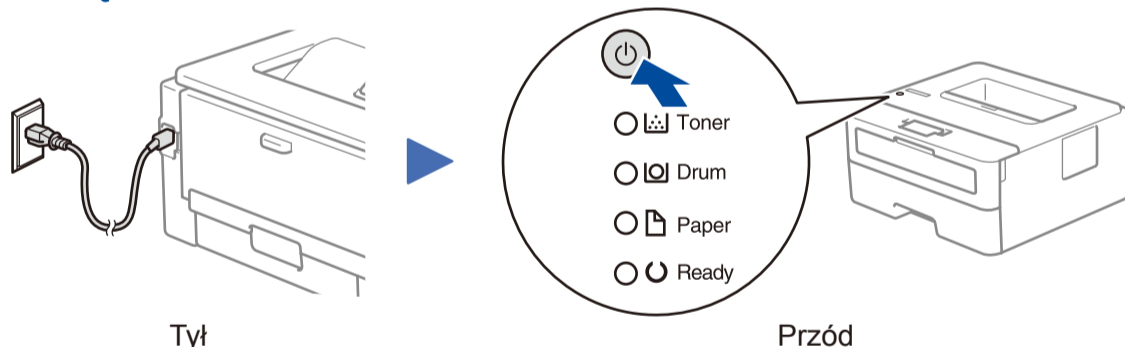
2 Włóż papier do tacy



Wyreguluj prowadnice papieru.

Nie przekraczaj tego oznaczenia.

3 Podłącz przewód zasilający i włącz urządzenie



Tył

Przód

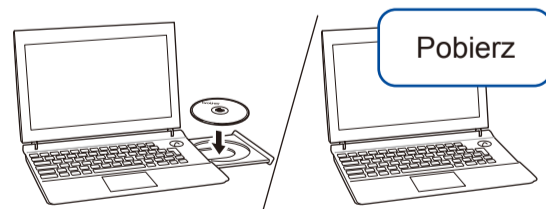
Wskazania diod LED drukarki

Miganie: ☀ Włączenie: ● lub ● Wylączenie: ○

	Brak toneru ¹	Wymień toner	Wkrótce koniec pracy bębna ¹	Wymień bęben	Bęben! ²	Zacięcie papieru/Otwarta pokrywa ²	Brak papieru
Toner	☀	●	○	○	○	○	○
Drum (Bęben)	○	○	☀	●	☀	○	○
Paper (Papier)	○	○	○	○	○	☀	●
Ready (Gotowe)	●	○	●	●	○	○	○

- 1 Żółta dioda LED miga w sekwencji świeci przez 2 sekundy, a następnie gaśnie na 3 sekundy.
- 2 Dioda miga w odstępach 0,5 sekundy.

4 Podłącz komputer



Umieść płytę instalacyjną w napędzie CD/DVD lub pobierz Pełny sterownik i pakiet oprogramowania z witryny:

Użytkownicy systemu Windows®:

support.brother.com/windows

Użytkownicy komputerów Mac: support.brother.com/mac

Jeśli na komputerze jest używany niedawno wprowadzony do sprzedaży system operacyjny, odwiedź ww. witryny, aby uzyskać aktualne informacje na temat sterowników i oprogramowania.

Firma Brother regularnie aktualizuje oprogramowanie sprzętowe o nowe funkcje i poprawki błędów. Informacje dotyczące najnowszego oprogramowania sprzętowego można znaleźć w witrynie support.brother.com/up5.

Postępuj zgodnie z instrukcjami i monitami wyświetlanymi na ekranie.

Gotowe

Użytkownicy systemu Windows®:

Jeśli ekran Brother nie pojawi się automatycznie, przejdź do opcji **Komputer (Ten komputer)**. Kliknij dwukrotnie ikonę napędu CD/DVD, a następnie kliknij dwukrotnie plik **start.exe**.

Użytkownicy komputerów Mac:

W celu zapewnienia pełnej funkcjonalności sterownika podczas dodawania drukarki zalecane jest wybranie **sterownika CUPS**.

Nie można nawiązać połączenia? Sprawdź następujące elementy:

➔ Połączenie USB

➔ Odłącz przewód.

➔ Uruchom ponownie urządzenie i komputer, a następnie przejdź do kroku 4.

➔ W przypadku problemów przejdź do witryny support.brother.com do strony Odpowiedzi na często zadawane pytania i rozwiązywanie problemów.