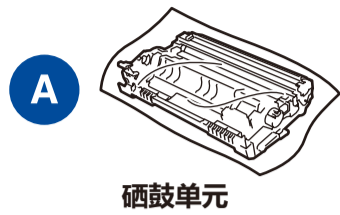
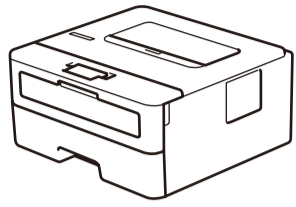


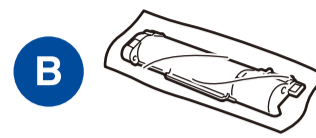


请先阅读产品安全手册，然后阅读此快速安装指南获取正确的安装步骤。

打开设备包装，检查组件



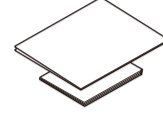
硒鼓单元



随机粉仓



Brother 安装光盘



快速安装指南
产品安全手册



USB 接口电缆

提示:

• 请根据您的连接方式选用合适的接口电缆。(网络接口电缆不属于标配附件。)

USB 接口电缆

我们建议您使用长度不超过 2 米的 USB 2.0 (A/B 型) 接口电缆。

网络接口电缆

请选用直通 5 类 (或超 5 类) 双绞电缆。

• 随附的 Brother 安装光盘上提供有简易参考指南。

安全网络访问

设备的默认密码位于设备背面的标签上 (前面有“Pwd”字样)。强烈建议您更改默认密码，以免设备遭到未经授权访问。

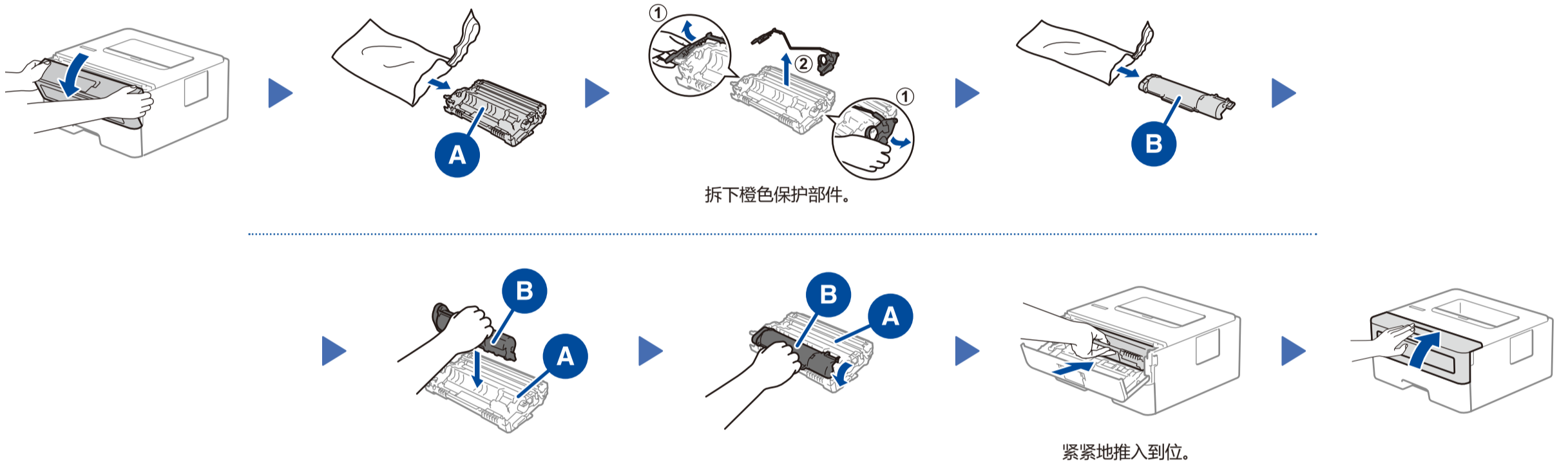
操作视频

www.95105369.com

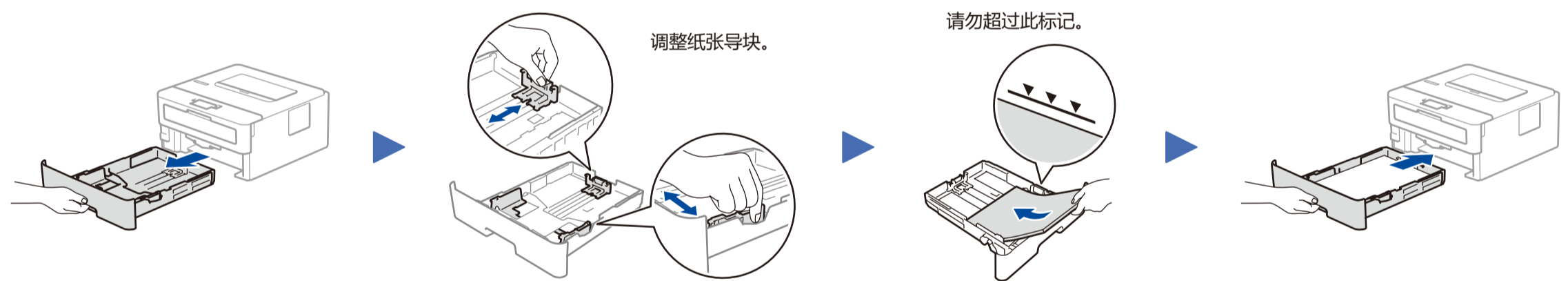


安装使用
视频

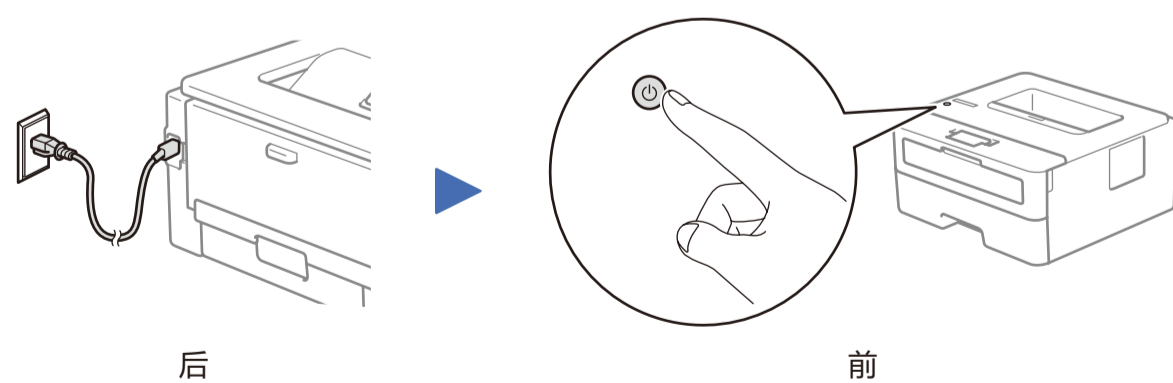
1 移去包装材料并安装硒鼓单元和粉仓组件



2 将纸张装入纸盒

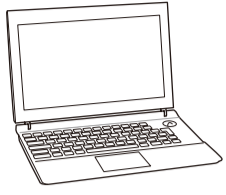


3 连接电源线并打开设备电源



4 选择要连接的设备

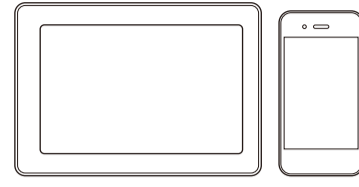
计算机



转到 **5** 并遵循提示进行操作。

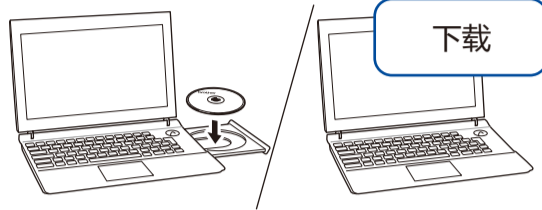
提示:
我们建议通过计算机配置无线设置。

移动设备



转到 **6** 并遵循提示进行操作。

5 连接计算机



将安装光盘插入 CD/DVD 光驱中，或者从以下网站下载全套驱动程序和软件包：

www.95105369.com

如果您的计算机使用最新发布的操作系统的，请访问上述网站获取更新的驱动程序和软件信息。

▶ 遵循屏幕提示和弹出信息进行操作。

对于 Windows®：
如果 Brother 安装屏幕未自动出现，请转到**计算机 (我的电脑)**。双击 CD/DVD-ROM 图标，然后双击 **start.exe**。

对于 Mac：
如需完整的驱动程序功能，我们建议您添加打印机时选择 **CUPS 驱动程序**。

▶ 完成

Brother 定期更新固件，以添加功能和修复缺陷。若要查看最新的固件，请访问 support.brother.com/up5。

无法连接？请检查以下各项：



有线网络

USB 连接

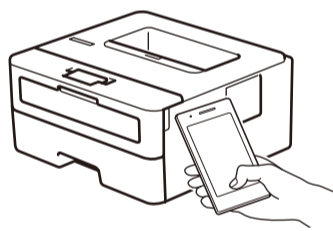
▶ 断开接口电缆。

▶ 重新启动本设备和计算机，然后转到 **5**。

▶ 如果仍未成功，请访问 www.95105369.com 了解常见问题解答与产品使用技巧。

6 使用移动设备进行打印

您的移动设备和本 Brother 设备必须连接至同一无线网络。



AirPrint 适用于所有支持的 iOS 设备，包括 iPhone、iPad 和 iPod touch。您无需下载任何软件即可使用 AirPrint。更多信息，请参见**高级说明书**。



在搜索引擎中搜索 Mopria，使用您的 Android™ 设备下载并安装 Mopria® Print Service 应用程序。



下载并安装我们的免费应用程序 **Brother iPrint&Scan**。



请扫描左侧二维码 (或访问 www.95105369.com)，点击右下角**移动应用**中的 **iPrint&Scan**，进入下载页面。

可选应用程序

您可以使用各种应用程序从移动设备进行打印。如需相关说明，请参见**高级说明书**。