

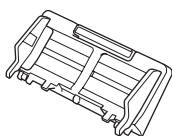
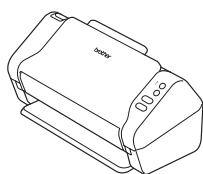
Veillez lire le *Guide de sécurité du produit*, qui se trouve plus loin dans ce document, avant d'installer l'appareil.

AVERTISSEMENT

AVERTISSEMENT indique une situation potentiellement dangereuse qui, si elle n'est pas évitée, pourrait provoquer des blessures graves, voire mortelles.

1 Déballer l'appareil et vérifier les composants

Les composants inclus dans l'emballage peuvent varier en fonction du pays. Retirez la bande et le film de protection recouvrant le scanner.



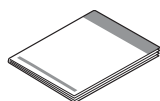
Chargeur automatique de documents



Adaptateur secteur



Carte de garantie



Guide d'installation rapide/Guide de sécurité du produit

AVERTISSEMENT

- Ce produit est emballé dans un sac en plastique. Pour éviter tout risque de suffocation, conservez les sacs en plastique hors de portée des bébés et des jeunes enfants. Ce sac n'est pas un jouet.
- Utilisez uniquement l'adaptateur secteur fourni avec ce produit.

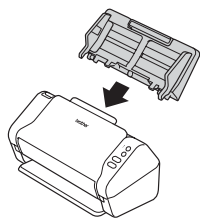
REMARQUE

Nous vous recommandons de conserver l'emballage d'origine dans le cas où vous devriez transporter l'appareil.

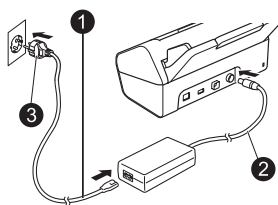
Accès réseau sécurisé

Le mot de passe par défaut de votre appareil se trouve sur l'étiquette au dos du scanner (précédé de « Pwd »). Nous vous conseillons fortement de le modifier pour protéger votre appareil contre les accès non autorisés.

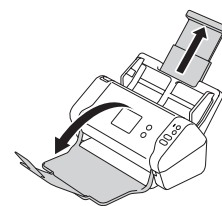
2 Préparer votre appareil



Fixez le chargeur automatique de documents.



Connectez l'adaptateur secteur.



Déployez les bacs.

REMARQUE

Lorsque vous chargez un document, déployez systématiquement le papier et alignez ses bords avant de le charger dans le chargeur automatique de documents.

3 Configurer votre appareil (ADS-2700W uniquement)

- Sélectionnez la langue
Appuyez sur (Paramètres) > Configuration initiale > Langue locale.
- Définissez la date et l'heure
Appuyez sur (Paramètres) > Configuration initiale > Date et heure.

4 Connecter l'appareil et installer les logiciels

Sélectionnez votre méthode de numérisation préférée.

Si vous utilisez le modèle ADS-2200, les connexions réseau ne sont pas prises en charge.



A Utiliser le scanner avec votre ordinateur

Ordinateurs Mac et Windows®



Téléchargez le package complet de pilotes et de logiciels sur le Brother Solutions Center. support.brother.com
Double-cliquez sur le fichier téléchargé pour lancer l'installation, puis suivez les instructions à l'écran.

Redémarrez l'ordinateur une fois l'installation terminée.

Pour numériser depuis votre ordinateur, vous devez installer le logiciel fourni avec votre scanner. Pour plus de détails, consultez le *Guide de l'utilisateur*.

Terminer

B Utiliser le scanner avec votre appareil mobile ou en tant qu'appareil autonome [connexion Wi-Fi® au réseau (ADS-2700W uniquement)]

1. > Assistant de configuration > Oui.
2. Sélectionnez le SSID. Saisissez la clé de réseau.
3. L'écran LCD affiche Connecté.

Si vous utilisez le scanner avec votre appareil mobile



Téléchargez et installez notre application mobile gratuite, **Brother iPrint&Scan** sur l'App Store, Google Play™ ou le Microsoft® Store depuis votre appareil mobile.

Terminer

Si vous utilisez le scanner en tant qu'appareil autonome

Terminer

REMARQUE

- Si vous ne trouvez pas le SSID ou la clé de réseau, renseignez-vous auprès de votre administrateur réseau ou du fabricant de votre routeur/point d'accès sans fil.
- **Brother SupportCenter** est une application mobile qui fournit les renseignements les plus récents pour vous apporter de l'aide concernant votre produit Brother. Connectez-vous à l'App Store ou à Google Play™ pour la télécharger et l'installer sur votre appareil mobile.

C Utiliser le scanner avec votre appareil mobile (câble LAN vers réseau)

Connectez votre appareil au réseau en utilisant un câble LAN.



Téléchargez et installez notre application mobile gratuite, **Brother iPrint&Scan** sur l'App Store, Google Play™ ou le Microsoft® Store depuis votre appareil mobile.

Terminer

D Utiliser le scanner en tant qu'appareil autonome (câble LAN vers réseau)

Connectez un câble LAN à l'appareil.

Terminer

Symboles et conventions utilisés dans ce guide

Les symboles et conventions suivants sont utilisés dans l'ensemble du guide :

AVERTISSEMENT

AVERTISSEMENT indique une situation potentiellement dangereuse qui, si elle n'est pas évitée, pourrait provoquer des blessures graves, voire mortelles.

ATTENTION







ATTENTION indique une situation potentiellement dangereuse qui, si elle n'est pas évitée, peut entraîner des blessures légères ou modérées.

IMPORTANT

IMPORTANT indique une situation potentiellement dangereuse qui, si elle n'est pas évitée, risque d'entraîner des dégâts matériels ou une perte de fonctionnalités du produit.

REMARQUE

REMARQUE vous indique comment réagir face à une situation qui se présente ou vous donne des conseils sur d'autres fonctionnalités de numérisation.

-  Les icônes d'interdiction indiquent des actions qui ne doivent pas être effectuées.
-  Cette icône indique que l'emploi d'aérosols est interdit.
-  Cette icône indique que l'emploi de solvants organiques (alcool ou autres liquides) est interdit.
-  Les icônes de risque électrique vous préviennent en cas de possibilité de choc électrique.
-  Les icônes de risque d'incendie vous avertissent d'un risque d'incendie.
-  Les icônes de débranchement vous indiquent que vous devriez débrancher l'appareil.

(ADS-2700W uniquement)

Courier New La police de caractères Courier New est utilisée pour identifier les messages qui apparaissent sur l'écran LCD de l'appareil.

Respectez l'ensemble des avertissements et instructions figurant sur l'appareil et l'adaptateur secteur (ci-après désignés par le terme « l'unité »).

REMARQUE

Les illustrations de ce guide correspondent au modèle ADS-2700W.

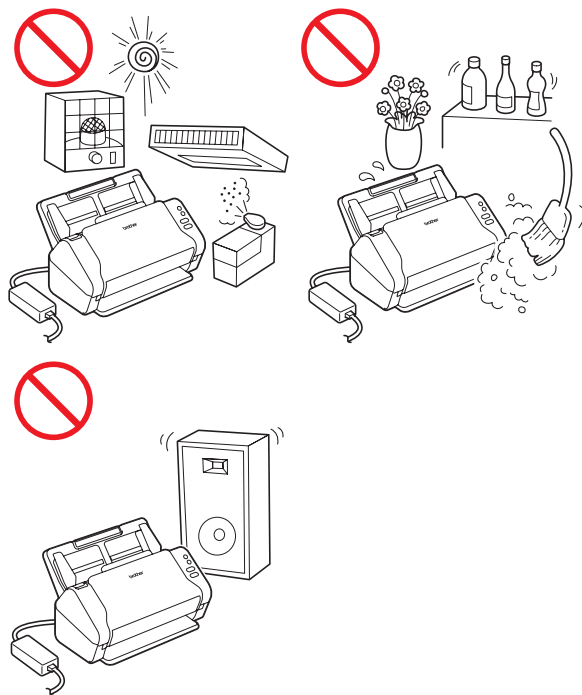
Avis concernant la rédaction et la publication

Ce guide a été rédigé et publié en vue de fournir les informations les plus récentes sur le produit au moment de sa publication. Les informations qu'il contient peuvent faire l'objet de modifications.

Pour consulter le manuel le plus récent, rendez-vous à l'adresse support.brother.com/manuals

Choix d'un emplacement sûr pour l'unité

Placez l'unité sur une surface plane et stable, exempte de vibrations et de chocs, comme un bureau. Choisissez un endroit sec et bien ventilé, où la température est comprise entre 5 °C et 35 °C.



AVERTISSEMENT



Ne placez PAS l'unité dans un endroit directement exposé à la lumière du soleil, à une chaleur excessive, à des flammes nues, à des gaz corrosifs, à de l'humidité ou à de la poussière. Ne placez PAS l'unité sur un tapis ou de la moquette, car cela l'exposerait à la poussière. Cela pourrait provoquer un court-circuit ou un incendie. Cela pourrait également endommager l'unité et/ou la rendre inutilisable.



N'installez PAS l'unité à proximité de radiateurs, d'appareils de chauffage, de climatiseurs, d'une arrivée d'eau, de produits chimiques ou d'appareils contenant un aimant ou générant des champs magnétiques. Cela pourrait provoquer un court-circuit ou un incendie si de l'eau entre en contact avec l'unité (y compris sous la forme de condensation provenant d'un appareil de chauffage, de climatisation ou de ventilation).



Ne placez PAS l'unité à proximité de produits chimiques ou à un endroit où des produits chimiques pourraient être renversés dessus. Des liquides ou solvants organiques peuvent notamment faire fondre le boîtier et/ou les câbles, ce qui constitue un risque d'incendie ou de choc électrique. Cela pourrait également provoquer un dysfonctionnement ou une décoloration de l'unité.



Des fentes et ouvertures situées à l'arrière ou dans le bas du boîtier permettent l'aération du produit. Le produit doit être installé de façon à éviter tout contact avec un mur ou un autre appareil susceptible d'obstruer ou de recouvrir ces ouvertures. Leur obstruction pourrait créer un risque de surchauffe et/ou d'incendie.

IMPORTANT

- Placez toujours l'unité sur une surface solide et non sur un lit, un canapé, un tapis ou toute surface souple du même type.
- N'encastrez PAS l'unité.

ATTENTION

Évitez de placer l'unité dans un endroit fréquenté. S'il s'avère nécessaire de l'installer dans un endroit fréquenté, placez-la dans un endroit sûr où personne ne risquera de la faire tomber afin de ne blesser personne et de ne pas endommager l'appareil.

Assurez-vous que les câbles et cordons connectés à l'appareil sont sécurisés, afin d'éviter que quelqu'un ne trébuche dessus.

Assurez-vous qu'aucune partie de l'unité ne dépasse du bureau ou du support sur lequel elle est installée. Assurez-vous que l'unité est placée sur une surface plane, de niveau et stable, exempte de vibrations. Le non-respect de ces consignes pourrait entraîner la chute de l'unité, et ainsi provoquer des dommages corporels.

Ne posez PAS l'unité sur un chariot, un support ou une table instable ou inclinée, ou sur une surface inclinée/penchée. L'appareil pourrait chuter, et ainsi vous blesser ou endommager gravement l'unité.

Si la vitre du scanner se brise, vous courez le risque de vous blesser.

IMPORTANT

- Ne placez PAS d'objets sur l'unité.
- Ne placez PAS l'unité à proximité de sources d'interférences, notamment des haut-parleurs ou les stations de base de téléphones sans fil d'une marque autre que Brother. Ces interférences pourraient en effet perturber le fonctionnement des composants électroniques de l'unité.

Mesures préventives générales

AVERTISSEMENT

Des sachets en plastique sont utilisés pour l'emballage de l'appareil. Pour éviter tout risque de suffocation, conservez ces sachets hors de portée des bébés et des jeunes enfants. Les sacs en plastique ne sont pas des jouets.



N'introduisez aucun objet, quel qu'il soit, dans les fentes de l'appareil, car il pourrait toucher des composants sous tension ou provoquer un court-circuit susceptible d'occasionner un incendie ou un choc électrique. Si des objets métalliques, de l'eau ou d'autres liquides pénètrent à l'intérieur de l'appareil, débranchez immédiatement l'unité de la prise électrique. Contactez votre revendeur Brother ou le service clientèle de Brother.



N'utilisez PAS de substances inflammables, ni aucun type de produit en aérosol ou de solvant/liquide organique contenant de l'alcool ou de l'ammoniaque pour nettoyer l'intérieur ou l'extérieur de l'unité. Cela pourrait provoquer un incendie ou un choc électrique.



Ne démontez PAS l'unité et n'y apportez aucune modification. Cela pourrait en effet provoquer un incendie ou un choc électrique. Si l'appareil doit être réparé, contactez votre revendeur Brother ou le service clientèle de Brother.

Guide de sécurité du produit



N'utilisez PAS un adaptateur secteur endommagé.



Veillez à ne PAS placer d'objets lourds sur l'adaptateur secteur, à ne pas l'endommager et à ne pas le modifier. Ne courbez pas excessivement le cordon.



Veillez à ne PAS faire tomber, taper ou endommager de toute autre façon l'adaptateur secteur.



Ne touchez PAS l'unité pendant un orage. Lorsque l'appareil est utilisé pendant un orage, les éclairs entraînent un faible risque de choc électrique.



N'utilisez PAS l'unité à proximité de liquides, par exemple près d'une baignoire, d'un lavabo, d'un évier ou d'une machine à laver, dans un sous-sol humide ou près d'une piscine.

! ATTENTION

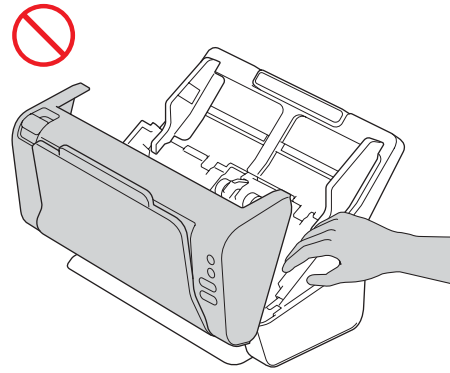
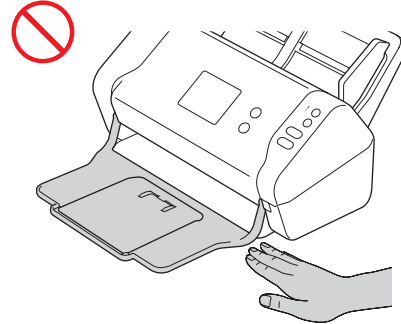
N'appliquez PAS de pression ou de poids sur l'unité, et ne l'utilisez pas à d'autres fins que celles prévues.

Pour éviter de vous couper, ne faites pas glisser la main ou les doigts sur le bord de la feuille de support.

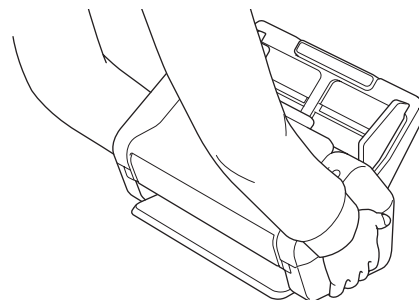
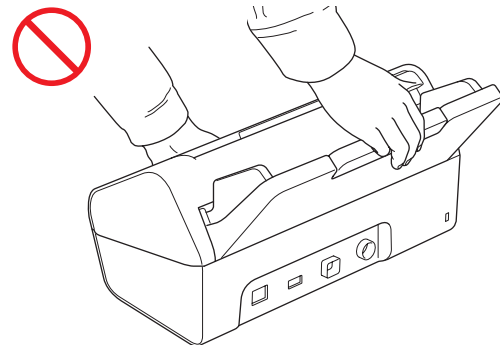
Attendez que l'appareil éjecte les pages pour éviter de vous prendre les doigts dans les rouleaux.

Certaines parties de l'appareil peuvent provoquer des blessures en cas de fermeture violente des capots (grisés).

Soyez prudent lorsque vous placez les mains aux endroits indiqués sur les illustrations.



Ne transportez PAS l'appareil en tenant le chargeur automatique de documents. Le chargeur automatique de documents risquerait de se détacher de l'appareil. Pour le transporter, placez vos deux mains sous l'appareil.



Utilisez l'appareil avec précaution, afin d'éviter que des vêtements (en particulier manches, cravates, etc.), des cheveux ou des accessoires soient entraînés dans l'appareil. Vous risqueriez de vous blesser.

Si un objet venait à être entraîné dans l'appareil, débranchez immédiatement l'unité de la source d'alimentation.

Ne faites PAS basculer l'adaptateur secteur et ne jouez pas avec. Vous pourriez vous blesser ou blesser d'autres personnes.

IMPORTANT

(ADS-2700W uniquement)

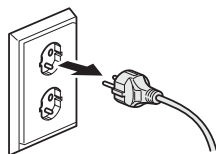
Veillez à ne PAS toucher l'écran tactile immédiatement après avoir branché le cordon d'alimentation ou mis l'appareil sous tension. Cela pourrait provoquer une erreur.

Raccordement de l'unité en toute sécurité

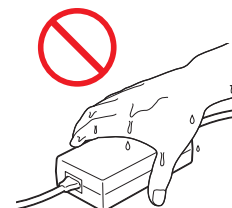
AVERTISSEMENT



L'unité contient des électrodes haute tension. Avant d'accéder à l'intérieur de l'appareil (pour une opération de maintenance de routine telle qu'un nettoyage), veillez à débrancher le cordon d'alimentation de la prise électrique, ainsi que tout câble Ethernet (ADS-2700W uniquement) de l'appareil.



Ne touchez PAS l'adaptateur secteur et ne manipulez PAS la prise avec des mains mouillées. Vous risqueriez de vous électrocuter.



NE le raccordez PAS à une source d'alimentation CC ou à un inverseur. Cela pourrait provoquer un choc électrique. En cas de doute sur la nature de votre source d'alimentation, contactez un électricien qualifié.



N'utilisez PAS l'unité si le cordon d'alimentation est effiloché ou abîmé. Cela pourrait en effet provoquer un choc électrique ou un incendie.



Ne tirez PAS le cordon d'alimentation secteur par le milieu. ÉVITEZ de placer des objets sur le cordon d'alimentation. Ne placez PAS l'unité dans un endroit où l'on risque de marcher sur le cordon. Cela pourrait provoquer un choc électrique ou un incendie.



Brother conseille vivement de ne PAS utiliser de rallonge, quel que soit son type. Le non-respect de ces consignes présente un risque d'incendie, de choc électrique ou de dommages matériels au niveau de l'unité.



Lorsque vous débranchez l'adaptateur secteur de l'appareil ou de la prise électrique, tenez toujours le connecteur, et non le câble, et tirez fermement. Dans le cas contraire, vous risquez de rompre ou d'exposer les fils du cordon d'alimentation, ou encore de provoquer un incendie ou un choc électrique.



Assurez-vous qu'une des extrémités du cordon d'alimentation est correctement insérée dans une prise de courant standard et que l'autre extrémité est correctement branchée dans le bloc de l'adaptateur. N'utilisez pas de prise de courant mal fixée. Si le cordon d'alimentation n'est pas complètement inséré dans la prise d'alimentation et le bloc de l'adaptateur, l'adaptateur risque de devenir chaud et de prendre feu.



Utilisez toujours l'adaptateur secteur fourni, et branchez-le sur une prise électrique délivrant la plage de tension indiquée dans la section *Spécifications* du *Guide de l'utilisateur*. Dans le cas contraire, il existe un risque de blessure pour vous-même ou les autres, ou de dommages au niveau de l'appareil ou d'autres objets. Brother n'assumera aucune responsabilité pour tout accident ou dommage résultant de la non-utilisation de l'adaptateur secteur fourni.



Ne connectez PAS l'adaptateur secteur fourni à d'autres produits.



Ne surchargez PAS l'adaptateur secteur.

ATTENTION

Si vous ne comptez pas vous servir de l'unité pendant une longue période, débranchez l'adaptateur secteur de la prise électrique.

Intervention sur l'unité

Ne tentez PAS d'intervenir vous-même sur l'unité. Ouvrir ou retirer des capots pourrait vous exposer à des tensions dangereuses ainsi qu'à d'autres risques, et pourrait en outre annuler la garantie. Contactez votre revendeur Brother ou le service clientèle de Brother.

AVERTISSEMENT



Si l'unité est tombée ou que son boîtier est endommagé, il existe un risque de choc électrique ou d'incendie. Débranchez l'unité de la prise électrique et contactez votre revendeur Brother ou le service clientèle de Brother.



Si l'unité surchauffe, produit de la fumée ou génère une odeur suspecte, ou si vous renversez accidentellement un liquide dessus, débranchez-la immédiatement de la prise électrique. Contactez votre revendeur Brother ou le service clientèle de Brother.

IMPORTANT

Si l'appareil ne fonctionne pas normalement alors que vous suivez les instructions, réglez uniquement les commandes décrites dans les instructions d'utilisation. Un mauvais réglage d'autres commandes peut endommager l'unité. La remettre en état nécessite généralement un travail de réparation conséquent, effectué par un technicien qualifié.

Garantie du produit et responsabilité

Les informations contenues dans ce guide n'ont aucune incidence sur les garanties existantes et ne sauraient constituer une garantie supplémentaire. Le non-respect des consignes de sécurité fournies dans ce guide est susceptible d'entraîner l'annulation de la garantie de votre produit.

AVERTISSEMENT

Utilisez uniquement l'adaptateur secteur fourni avec cet appareil.

Ce produit doit être installé près d'une prise électrique d'accès facile. En cas d'urgence, débranchez le cordon d'alimentation de la prise de courant afin de mettre l'appareil complètement hors tension.

Déclaration de conformité (Europe uniquement)

Nous, Brother Industries, Ltd.
15-1 Naeshiro-cho, Mizuho-ku, Nagoya 467-8561, Japan,

déclarons que ce produit est conforme aux exigences essentielles de toutes les directives et réglementations pertinentes appliquées au sein de la Communauté européenne.

Vous pouvez télécharger la Déclaration de conformité depuis le Brother Solutions Center.

Visitez le support.brother.com et :

- > cliquez sur Manuels ;
- > sélectionnez votre modèle ;
- > cliquez sur Déclaration de conformité ;
- > cliquez sur Télécharger.

Votre Déclaration sera téléchargée au format PDF.

Déclaration de conformité à la directive 2014/53/UE (Europe uniquement) (ADS-2700W uniquement)

Nous, Brother Industries, Ltd.
15-1, Naeshiro-cho, Mizuho-ku, Nagoya 467-8561, Japan,

déclarons que ce produit est conforme aux dispositions de la directive RE 2014/53/UE. Pour télécharger un exemplaire de la Déclaration de conformité, suivez les instructions de la section Déclaration de conformité (Europe uniquement).

LAN sans fil (ADS-2700W uniquement)

Ce scanner est doté d'une interface sans fil.

Bande(s) de fréquences : 2400 à 2483,5 MHz.
Puissance maximale des radiofréquences émises dans la/les bande(s) de fréquences : inférieure à 20 dBm (E.I.R.P).

Connexion LAN (ADS-2700W uniquement)

IMPORTANT


Ne connectez PAS cet appareil à un réseau local (LAN) soumis à des surtensions.

Informations relatives à la conformité avec le règlement 801/2013 de la Commission

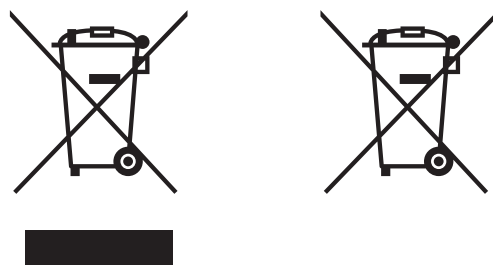
| | | |
|---|---------------------------|----------------------------|
| Consommation électrique* (Mode veille en réseau) | ADS-2200 Environ 1,4 W | ADS-2700W Environ 2,7 W |
|---|---------------------------|----------------------------|

* Tous les ports réseau activés et connectés

Activation/ Désactivation de WLAN (ADS-2700W uniquement)

- 1 Appuyez sur  (Paramètres).
- 2 Appuyez sur Réseau.
- 3 Appuyez sur WLAN.
- 4 Appuyez sur ▲ ou ▼ pour afficher Activer le WLAN.
- 5 Appuyez sur Activer le WLAN.
- 6 Appuyez sur Oui (ou Désactivé).

Informations sur le recyclage conformément aux directives relatives aux déchets d'équipements électriques et électroniques (DEEE) et aux piles et accumulateurs



Marque sur le produit

Marque sur la batterie

Union européenne seulement

Le produit/la batterie est marqué avec l'un des symboles de recyclage ci-dessus. Cela indique que, en fin de vie du produit/de la batterie, vous devriez le mettre au rebut dans un point de collecte approprié et non avec les déchets domestiques normaux.

Marques commerciales

BROTHER est une marque commerciale ou une marque déposée de Brother Industries, Ltd.

Microsoft, Windows, Windows Vista, Windows Server, Outlook et Internet Explorer sont des marques déposées ou des marques commerciales de Microsoft Corporation aux États-Unis et/ou dans d'autres pays.

Android est une marque commerciale de Google Inc.

Apple, Mac, Mac OS et Safari sont des marques commerciales d'Apple Inc., déposées aux États-Unis et dans d'autres pays.

Nuance, le logo Nuance et PaperPort sont des marques commerciales ou des marques déposées de Nuance Communications, Inc. ou de ses filiales aux États-Unis et/ou dans d'autres pays.

WPA, WPA2, Wi-Fi Protected Access et Wi-Fi Protected Setup sont des marques de Wi-Fi Alliance.

Wi-Fi, Wi-Fi Alliance et Wi-Fi Direct sont des marques déposées de Wi-Fi Alliance.

Intel est une marque commerciale d'Intel Corporation aux États-Unis et/ou dans d'autres pays.

Chaque société dont les noms de logiciel sont cités dans ce manuel dispose d'un contrat de licence logicielle spécifique à ses programmes propriétaires.

Tous les noms commerciaux et noms de produits d'autres sociétés apparaissant sur les produits Brother, les documents connexes et tout autre matériel sont des marques commerciales ou des marques déposées de ces sociétés respectives.

Compilation et publication

Ce manuel a été rédigé et publié sous le contrôle de Brother Industries, Ltd. Il couvre les descriptions et spécifications des derniers produits.

Le contenu du guide et les caractéristiques de ce produit peuvent faire l'objet de modifications sans préavis.

La société Brother se réserve le droit d'apporter des modifications sans préavis aux caractéristiques et aux informations contenues dans les présentes. Elle ne saurait être tenue responsable de quelque dommage que ce soit (y compris des dommages indirects) résultant de la confiance accordée aux informations présentées, y compris, mais sans s'y limiter, aux erreurs typographiques ou autres se rapportant à la publication.

Droit d'auteur et licence

© 2019 Brother Industries, Ltd. Tous droits réservés.

Remarques sur la licence Open Source

Ce produit inclut un logiciel Open Source. Rendez-vous sur le Brother Solutions Center à l'adresse support.brother.com pour consulter les remarques sur la licence Open Source.

Service clientèle de Brother

Service à la clientèle

Consultez le site www.brother.com pour obtenir les coordonnées de votre représentant Brother local.

Emplacements des centres de maintenance

Contactez votre bureau Brother local pour obtenir des informations sur les centres de maintenance en Europe. Pour obtenir l'adresse et le numéro de téléphone des bureaux européens, consultez www.brother.com et sélectionnez votre pays.

Utilisation illicite d'un dispositif de numérisation

Il est illégal d'effectuer des reproductions de certains éléments ou documents dans l'intention de commettre une fraude. Vous trouverez ci-dessous la liste non exhaustive des documents dont la copie peut être illégale. Nous vous suggérons de consulter votre conseiller juridique et/ou les autorités judiciaires compétentes en cas de doute relatif à un élément ou document particulier :

- Devise
- Obligations et reconnaissances de dette
- Certificats de dépôt
- Documents de conscription et du service des forces armées
- Passeports
- Timbres-poste (oblitérés ou non)
- Documents d'immigration
- Documents d'aide sociale
- Chèques ou traites tirés par les agences gouvernementales
- Badges ou insignes d'identification

La copie d'œuvres protégées par des droits d'auteur est illégale, à l'exception d'une « utilisation raisonnable » de parties de ces œuvres. La réalisation de plusieurs copies indiquerait une utilisation abusive. Les œuvres d'art doivent être considérées comme des œuvres protégées par des droits d'auteur.

brother

Consultez notre site Web
www.brother.com



www.brotherearth.com



D00S4K001④