

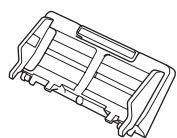
Les **Produktsikkerhetsguide**, som finnes lenger nede i dette dokumentet, før du setter opp maskinen.

⚠ ADVARSEL

ADVARSEL indikerer en potensielt farlig situasjon med fare for liv og helse hvis den ikke unngås.

1 Pakk ut maskinen, og kontroller komponentene

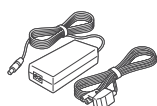
Komponentene i esken kan variere avhengig av landet ditt. Fjern den beskyttende tapen og filmen som dekker skanneren.



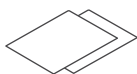
Automatisk dokumentmater (ADF)



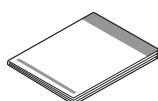
Installeringsdisk



Nettadapter



Garantikort



Hurtigstartguide/
produktsikkerhetsguide

⚠ ADVARSEL

- Dette produktet leveres pakket i en plastpose. Oppbevar plastposer utilgjengelig for babyer og barn for å unngå kvelningsfare. Posen er ikke et leketøy.
- Bruk bare nettadapteren som følger med dette produktet.

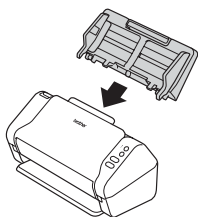
MERK

Vi anbefaler å ta vare på originalinnpakningen i tilfelle du må sende fra deg maskinen.

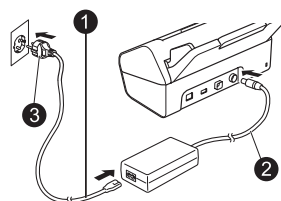
Sikker nettverkstilgang

Maskinens standardpassord står på etiketten på baksiden av skanneren (etter "Pwd"). Vi anbefaler på det sterkeste at du endrer passordet for å beskytte maskinen mot uautorisert tilgang.

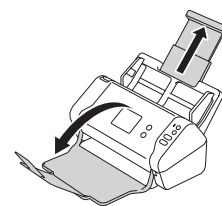
2 Klargjøre maskinen



Fest den automatiske dokumentmateren (ADF).



Koble til nettadapteren.



Trekk ut brettene.

MERK

Når du legger i et dokument, må du alltid lufte papiret og rette inn kantene før du legger det inn i den automatiske dokumentmateren (ADF).

3 Konfigurere maskinen (bare for ADS-2700W)

- Velg språk
Trykk på (Innstillinger) > Innledende oppsett > Lokalt språk.
- Angi dato og klokkeslett
Trykk på (Innstillinger) > Innledende oppsett > Dato og klokkeslett.

4 Koble til maskinen og installer programvaren

Velg din foretrukne skannemetode.

Hvis du bruker ADS-2200, støttes ikke nettverkstilkoblinger.

Bruke skanneren sammen med datamaskinen



Wi-Fi®-tilkobling til nettverk



LAN-kabel til nettverk



USB-kabel til datamaskin



Bruke skanneren sammen med den mobile enheten



Wi-Fi®-tilkobling til nettverk



- En datamaskin med nettverkstilkobling ▶ A
- En datamaskin uten nettverkstilkobling ▶ B

LAN-kabel til nettverk



Bruke skanneren som en frittstående enhet



Wi-Fi®-tilkobling til nettverk



- En datamaskin med nettverkstilkobling ▶ A
- En datamaskin uten nettverkstilkobling ▶ B

LAN-kabel til nettverk



A Bruke skanneren sammen med datamaskinen

Mac og Windows®-datamaskin



Last ned hele driver- og programvarepakken fra Brother Solutions Center. support.brother.com
Dobbelklikk på den nedlastede filen for å starte installeringen, og følg deretter skjerminstruksjonene.



Start datamaskinen på nytt når du er ferdig.
Hvis du vil skanne ved bruk av datamaskinen, må du installere programvaren som fulgte med skanneren.
Se i *Brukermanual* for å få mer informasjon.



Fullfør

MERK

Hvis installerings-CD-en fulgte med, setter du den inn i DVD-stasjonen og følger skjerminstruksjonene for å fullføre installeringen.

B Bruke skanneren sammen med den mobile enheten eller som en frittstående enhet (Wi-Fi®-tilkobling til nettverk (bare for ADS-2700W))

1. > Oppsettveiviser > Ja.
2. Velg SSID-en. Angi nettverksnøkkelen.
3. LCD-skjermen viser Tilkoblet.



Hvis du bruker skanneren sammen med den mobile enheten



Last ned og installer gratisappen vår for mobile enheter, **Brother iPrint&Scan**, fra App Store, Google Play™ eller Microsoft® Store med den mobile enheten din.



Fullfør

Hvis du bruker skanneren som frittstående enhet



Fullfør

MERK

- Hvis du ikke finner SSID-en eller nettverksnøkkelen, må du spørre nettverksadministratoren eller produsenten av det trådløse tilgangspunktet / ruterens.
- **Brother SupportCenter** er en mobilapp som inneholder den nyeste kundestøtteinformasjonen for Brother-produkter. Besøk App Store eller Google Play™ for å laste den ned og installere den på den mobile enheten.

C Bruke skanneren sammen med den mobile enheten (LAN-kabel til nettverk)

Koble maskinen til nettverket ved bruk av en LAN-kabel.



Last ned og installer gratisappen vår for mobile enheter, **Brother iPrint&Scan**, fra App Store, Google Play™ eller Microsoft® Store med den mobile enheten.



Fullfør

D Bruke skanneren som frittstående enhet (LAN-kabel til nettverk)

Koble en LAN-kabel til maskinen.



Fullfør

Symboler og konvensjoner som brukes i denne guiden

Følgende symboler og konvensjoner som brukes i denne guiden:

ADVARSEL

ADVARSEL indikerer en potensielt farlig situasjon med fare for liv og helse hvis den ikke unngås.

FORSIKTIG







FORSIKTIG viser en potensielt farlig situasjon som kan føre til små eller moderate personskader hvis den ikke unngås.

VIKTIG

VIKTIG indikerer en potensielt farlig situasjon som kan resultere i skade på eiendeler eller redusert produktfunksjonalitet hvis den ikke unngås.

MERK

MERK forteller deg hvordan du bør reagere på en situasjon som kan oppstå, eller gir tips om andre skannefunksjoner.

-  Forbudsikoner angir handlinger som ikke må utføres.
-  Dette ikonet angir at brennbar spray ikke kan brukes.
-  Dette ikonet angir at organiske løsemidler som alkohol eller andre væsker ikke kan brukes.
-  Elektrisk fare-ikoner varsler deg om mulighet for elektriske støt.
-  Brannfare-ikoner varsler deg om mulighet for brann.
-  Utpluggingsikoner angir at du bør plugge ut maskinen.

(Kun ADS-2700W)

Courier New Tekst i skrifttypen Courier New identifiserer meldinger i displayet på maskinen.

Følg alle advarsler og instruksjoner som er merket på maskinen og nettadapteren (fra nå av samlet omtalt som "enheten").

MERK

Illustrasjonene i denne veiledningen viser ADS-2700W.

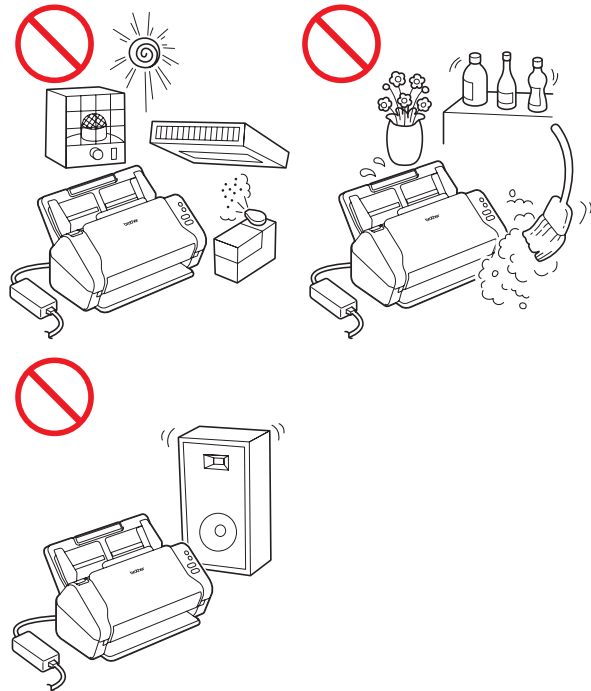
Merknad om utarbeidelse og utgivelse

Denne håndboken har blitt utarbeidet og utgitt for å levere den siste produktsikkerhetsinformasjonen som er tilgjengelig ved utgivelsestidspunktet. Informasjonen i denne brukerveiledningen kan endres.

Du finner den siste versjonen av brukerveiledningen på support.brother.com/manuals

Velge en sikker plassering for enheten

Plasser enheten på en flat, stabil overflate som ikke er utsatt for støt og vibrasjoner, for eksempel et skrivebord. Velg et tørt, godt ventilert sted der temperaturen opprettholdes mellom 5 og 35 °C.



ADVARSEL



IKKE utsett enheten for direkte sollys, sterk varme, åpen ild, korroderende gasser, fuktighet eller støv. IKKE plasser enheten på et teppe eller en matte, ettersom den blir mer utsatt for støv. Hvis du gjør det, kan det føre til risiko for elektrisk kortslutning eller brann. Det kan også skade enheten og/eller gjøre den ubrukelig.



IKKE plasser enheten nær radiatorer, varmeapparater, klimaanlegg, vann, kjemikalier eller enheter som inneholder magneter eller genererer magnetfelt. Hvis du gjør det, kan det oppstå fare for kortslutning eller brann om vann skulle komme i kontakt med enheten (medregnet kondens fra oppvarming, klimaanlegg og/eller ventilasjonsutstyr som kan være tilstrekkelig til å forårsake kortslutning eller brann).



IKKE plasser produktet i nærheten av kjemikalier eller på et sted der det kan oppstå kjemisk søl. Nærmere bestemt kan organiske løsemidler eller væsker føre til at kabinettet og/eller kabler smelter eller går i oppløsning, med fare for brann eller elektrisk støt. De kan også forårsake at enheten svikter eller blir misfarget.



Spor og åpninger i kabinettet, på baksiden eller i bunnen av produktet er der for ventilasjonsformål. Produktet bør plasseres slik at det ikke kommer i kontakt med vegg eller andre enheter for å unngå at disse åpningene blir blokkert eller tildekket. Blokkering av enhetens ventilasjon kan føre til fare for overoppheting og/eller brann.

VIKTIG

- Plasser alltid enheten på en solid overflate, og aldri på en seng, sofa, en matte eller lignende myke overflater.
- IKKE plasser enheten i en "innebygd" installasjon.

FORSIKTIG

Unngå å plassere enheten i et sterkt trafikkert område. Hvis du må plassere enheten i et trafikkert område, må du sørge for at den plasseres på et trygt sted der den ikke kan veltes ved et uhell, noe som kan føre til personskade eller alvorlig skade på enheten.

Kontroller at enhetens kabler og ledninger er godt festet og ikke er mulig å snuble i.

Sørg for at ingen deler av enheten stikker frem fra skrivebordet eller stativet der enheten er plassert. Kontroller at enheten er plassert på en flat, stabil overflate fri for vibrasjoner. Manglende etterlevelse av disse forholdsreglene kan føre til at enheten faller ned, med fare for personskade.

IKKE plasser enheten på et ustabil eller skråstilt stativ, bord eller lignende, dvs. ikke på noen hellende/skråstilt overflate. Maskinen kan falle og skade deg og forårsake alvorlig skade på enheten.

Hvis skannerglasset skulle gå i stykker, er det økt fare for personskade.

VIKTIG

- IKKE plasser gjenstander på toppen av enheten.
- IKKE plasser enheten ved siden av kilder til interferens og forstyrrelse, f.eks. høyttalere eller baseenhetene til trådløse telefoner fra andre leverandører enn Brother. Hvis du gjør det, kan det forstyrre driften av enhetens elektroniske komponenter.

Generelle forholdsregler

ADVARSEL

Plastposer brukes til innpakning av enheten. Oppbevar plastposene utilgjengelig for babyer og barn for å unngå kvelningsfare. Plastposer er ikke leker.



Sett aldri inn ting i sporene i maskinens kabinett. Du risikerer at de berører farlige spenningspunkter eller kortslutter deler, med fare for brann eller elektrisk støt. Hvis metallgjenstander, vann eller andre væsker trenger inn i maskinen, må du umiddelbart plugge ut enheten fra strømuttaket. Ta kontakt med Brother-forhandleren eller Brother kundeservice.



IKKE bruk brennbare stoffer, noen former for spray eller organiske løsemidler/væsker som inneholder alkohol eller ammoniakk, ved rengjøring av enheten innvendig eller utvendig. Hvis du gjør dette, kan det føre til brann eller elektrisk støt.



IKKE demonter eller endre enheten. I motsatt fall kan det oppstå brann eller elektrisk støt. Hvis enheten må repareres, kontakter du Brother-forhandleren eller Brother kundeservice.



IKKE bruk en skadet nettdapter.

Produktsikkerhetsguide



IKKE plasser tunge gjenstander på nettadapteren, og unngå å skade eller tilpasse den. Ikke bøy eller trekk i ledningen med makt.



Nettadapteren må IKKE mistes i gulvet, utsettes for støt eller skades på annet vis.



IKKE berør enheten i tordenvær. Det er en liten risiko for elektrisk støt fra lynnedslag når maskinen brukes under tordenvær.



IKKE bruk enheten nær væsker, for eksempel ved et badekar, et vaskefat, kjøkkenvasken eller en vaskemaskin, i en fuktig kjeller eller nær et svømmebasseng.

! FORSIKTIG

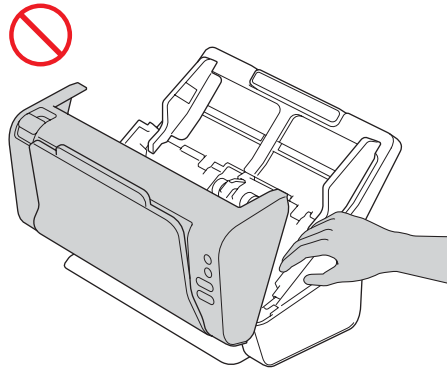
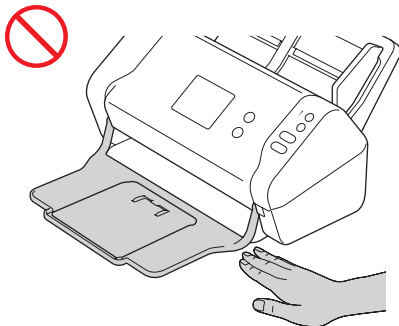
IKKE utsett enheten for trykk eller ekstra vekt, og ikke bruk den til noe annet enn det tiltenkte formålet.

Ikke stryk med hånden eller fingrene langs kanten på bærearket, da du kan kutte deg.

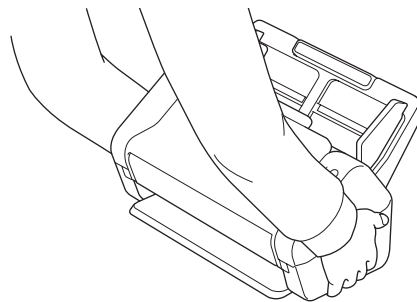
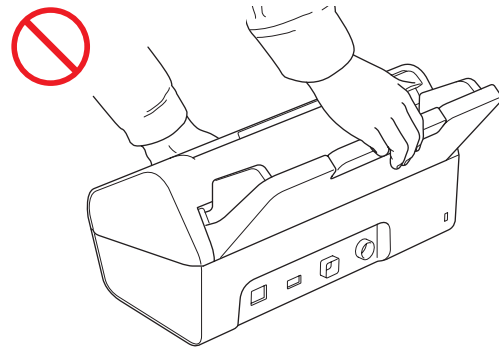
Vent inntil maskinen mater ut for å unngå av fingrene dine kommer i klem i rullene.

Enkelte områder av maskinen kan forårsake personskade hvis deksler (skyggelagt) lukkes med makt.

Vær forsiktig når du plasserer hånden i områdene som vises i illustrasjonene.



IKKE bær maskinen ved å holde i den automatiske dokumentmateren (ADF). Hvis du gjør det, kan den automatiske dokumentmateren (ADF) løsne fra maskinen. Du må kun løfte maskinen ved å plassere hendene under hele maskinen.



Vær forsiktig under bruk av maskinen for å forhindre at klær (spesielt ermer, slips, osv.), hår eller andre gjenstander blir trukket inn i maskinen, ellers kan det oppstå personskade. Hvis en gjenstand blir trukket inn i maskinen, må du umiddelbart koble enheten fra strømkilden.

IKKE sleng nettadapteren eller ledninger rundt i luften. Hvis du gjør det, kan du skade deg selv eller andre.

VIKTIG

(Kun ADS-2700W)

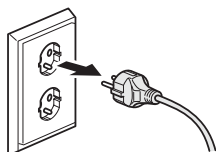
IKKE berør berøringsskjermen rett etter at du har satt i strømledningen eller slått på maskinen. Dette kan føre til systemfeil.

Koble til enheten på en sikker måte

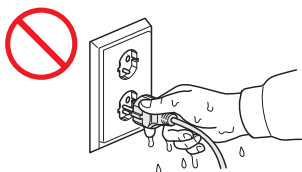
! ADVARSEL



Det er høyspente elektroder inne i enheten. Før du åpner maskinen for å utføre rutinemessig vedlikehold, f.eks. rengjøring, må du kontrollere at du har trukket strømledningen ut av uttaket og alle Ethernet-kabler (kun ADS-2700W) ut av maskinen.



IKKE berør nettadapteren eller håndter pluggen med fuktige hender. Dette kan igjen føre til elektrisk støt.



Den må IKKE kobles til en likestrømkilde eller en likeretter. Hvis du gjør det, kan det føre til elektrisk støt. Hvis du er usikker på hva slags strømkilde du har, må du kontakte en kvalifisert elektriker.



IKKE bruk enheten hvis strømledningen er oppfliset eller skadet, ellers kan det oppstå elektrisk støt eller brann.



IKKE trekk i midten av nettadapterledningen. IKKE la noe ligge oppå strømledningen. IKKE plasser enheten der personer kan trække på ledningen. Hvis du gjør det, kan det føre til elektrisk støt eller brann.



Brother anbefaler sterkt at du IKKE bruker noen form for skjøteledning. Manglende etterlevelse av disse forholdsreglene kan føre til brann, elektrisk støt eller skade på enheten.



Når du kobler nettadapteren fra maskinen eller fra strømuttaket, må du alltid trekke i kontakten, ikke ledningen. Hvis du ikke gjør det, kan det føre til synlige eller brutte strømledningstråder, brann eller elektrisk støt.



Sørg for at en ende av strømledningen er pluggert godt inn i et standard strømuttak, mens den andre enden er pluggert inn i adapterblokken. Ikke bruk et løst strømuttak. Hvis strømledningen ikke er fullstendig pluggert inn i strømuttaket og adapterblokken, er det fare for at adapteren blir varm og tar fyr.



Bruk alltid den medfølgende nettadapteren, og plugg den inn i et strømuttak innenfor spenningsområdet som er angitt under *Spesifikasjoner* i *Brukermanual*. Hvis du ikke gjør dette, kan det føre til skade på deg selv eller andre, eller skade på maskinen eller annen eiendom. Brother påtar seg ikke ansvar for uhell eller skader som skyldes at den medfølgende nettadapteren ikke brukes.



IKKE koble den medfølgende nettadapteren til andre produkter.



IKKE overbelast nettadapteren.

! FORSIKTIG

Hvis du ikke har tenkt å bruke enheten på lengre tid, må du koble nettadapteren fra strømuttaket.

Vedlikeholde enheten

IKKE prøv å vedlikeholde enheten selv. Åpning eller fjerning av deksler kan utsette deg for farlige spenninger og andre risikoer, og kan annullere garantien. Ta kontakt med Brother-forhandleren eller Brother kundeservice.

ADVARSEL



Hvis enheten har falt ned eller kabinettet er skadet, kan det oppstå fare for elektrisk støt eller brann. Plugg ut enheten fra strømuttaket og kontakt Brother-forhandleren eller Brother kundeservice.



Hvis enheten blir uvanlig varm eller avgir røyk eller sterk lukt, eller hvis du ved et uhell søler væske på den, må du umiddelbart plugge ut enheten fra strømuttaket. Ta kontakt med Brother-forhandleren eller Brother kundeservice.

VIKTIG

Hvis maskinen ikke fungerer normalt når driftsinstruksjonene følges, må du kun justere de kontrollene som omfattes av driftsinstruksjonene. Feilaktig justering av andre kontroller kan føre til skader, og vil ofte kreve omfattende arbeid av en faglært elektriker for å bringe enheten tilbake til normal driftsmessig stand igjen.

Produktgaranti og ansvar

Ingen informasjon i denne håndboken skal påvirke eksisterende produktgaranti eller regnes som ytterligere produktgaranti. Manglende etterlevelse av sikkerhetsanvisningene i denne håndboken kan ugyldiggjøre produktets garanti.

ADVARSEL

Bruk bare nettadapteren som følger med maskinen.

Dette produktet må installeres i nærheten av et lett tilgjengelig strømuttak. I et nødstilfelle må du trekke ut strømledningen fra strømuttaket for å kutte strømtilførselen helt.

Konformitetserklæring (kun Europa)

Vi, Brother Industries, Ltd.
15-1 Naeshiro-cho, Mizuho-ku, Nagoya 467-8561
Japan
erklærer at dette produktet overholder de grunnleggende kravene i alle relevante direktiver innen EU.
Konformitetserklæringen kan lastes ned fra Brother Solutions Center.
Besøk support.brother.com og:
-> klikk på "Brukerveiledninger"
-> velg modellen din
-> klikk på "Konformitetserklæring"
-> klikk på "Last ned"
Erklæringen lastes ned som en PDF-fil.

Konformitetsklæring for RE-direktiv 2014/53/EU (kun Europa) (bare for ADS-2700W)

Vi, Brother Industries, Ltd.
15-1, Naeshiro-cho, Mizuho-ku, Nagoya, 467-8561, Japan,
erklærer at dette produktet er i samsvar med bestemmelsene i RE-direktivet 2014/53/EU. En kopi av konformitetserklæringen kan lastes ved å følge instruksjonene i avsnittet Konformitetserklæring (kun for Europa).

Trådløst LAN (bare for ADS-2700W)

Denne skanneren støtter et trådløst grensesnitt.¹

¹ Dette underavsnittet gjelder ikke for det geografiske området innenfor en radius av 20 km fra sentrum av Ny-Ålesund.

Frekvensbånd: 2400–2483,5 Mhz Maksimal radiofrekvens effekt overført i frekvensbåndet: mindre enn 20 dBm (E.I.R.P)

LAN-tilkobling (bare for ADS-2700W)

VIKTIG

IKKE koble denne maskinen til en LAN-tilkobling som er utsatt for overspenning.

Informasjon for konformitet med kommisjonens regulering 801/2013

Strømforbruk* (i standby nettverksmodus)	ADS-2200 Ca. 1,4 W	ADS-2700W Ca. 2,7 W
---------------------------------------------	-----------------------	------------------------

* Alle nettverksporter aktivert og koblet

Aktivere/deaktivere WLAN (bare for ADS-2700W)

- 1 Trykk på  (Innstillinger).
- 2 Trykk på Nettverk.
- 3 Trykk på WLAN.
- 4 Trykk på ▲ eller ▼ for å vise Aktiver WLAN.
- 5 Trykk på Aktiver WLAN.
- 6 Trykk på På (eller Av).

IT-strømsystem

Dette produktet er også utformet for IT-strømsystemer med fase-til-fase-spenning på 230 V.

Resirkuleringsinformasjon i henhold til WEEE og batteridirektivet



Produktmerke



Batterimerke

Kun for EU og EØS

Produktet/batteriet er merket med et av resirkuleringssymbolene ovenfor. Det betyr at når produktets/batteriets levetid er ute, skal det leveres inn til en godkjent innsamlingsstasjon og ikke kastes sammen med vanlig husholdningsavfall.

Varemerker

BROTHER er enten et varemerke eller et registrert varemerke som tilhører Brother Industries, Ltd.

Microsoft, Windows, Windows Vista, Windows Server, Outlook og Internet Explorer er enten registrerte varemerker eller varemerker for Microsoft Corporation i USA og/eller andre land.

Android er et varemerke som tilhører Google Inc.

Apple, Mac, Mac OS og Safari er varemerker for Apple Inc. registrert i USA og andre land.

Nuance, Nuance-logoen og PaperPort er varemerker eller registrerte varemerker for Nuance Communications, Inc. eller dets datterselskaper i USA og/eller i andre land.

WPA, WPA2, Wi-Fi Protected Access og Wi-Fi Protected Setup er varemerker for Wi-Fi Alliance.

Wi-Fi, Wi-Fi Alliance og Wi-Fi Direct er registrerte varemerker for Wi-Fi Alliance.

Intel er et varemerke for Intel Corporation i USA og/eller andre land.

Alle selskaper som har programvare nevnt ved navn i denne brukerveiledningen, har en egen programvarelisensavtale for programmene de har eiendomsretten til.

Alle vare- og produktnavn for selskaper som vises på Brother-produkter, i relaterte dokumenter og annet materiale, er varemerker eller registrerte varemerker som tilhører disse respektive selskapene.

Utarbeidelse og utgivelse

Denne håndboken er utarbeidet og utgitt under overoppsyn av Brother Industries, Ltd., og inneholder alle de nyeste produktbeskrivelsene og spesifikasjonene.

Innholdet i denne håndboken og spesifikasjonene for dette produktet kan endres uten varsel.

Brother forbeholder seg retten til å foreta endringer i spesifikasjonene og materialet i denne brukerveiledningen uten varsel, og kan ikke holdes ansvarlig for eventuelle skader (inkludert følgeskader) forårsaket av det presenterte materialet, inkludert, men ikke begrenset til, typografiske feil eller andre feil i publikasjonen.

Copyright og lisens

© 2019 Brother Industries, Ltd. Med enerett.

Open Source Licensing Remark

Dette produktet omfatter programvare med åpen kilde. Besøk Brother Solutions Center på support.brother.com hvis du vil se open source licensing remark (merknad om åpen kildekode-lisens).

Brother kundeservice

Kundestøtte

Besøk www.brother.com for å få kontaktinformasjon til det lokale Brother-kontoret.

Adresser til servicesentre

For servicesentre i Europa, kontakt det lokale Brother-kontoret. Du finner adresser og telefonnumre til europeiske kontorer på www.brother.com ved å velge landet ditt.

Ulovlig bruk av skanneutstyr

Det er forbudt å lage kopier av elementer eller dokumenter med det formål å produsere forfalskninger. Følgende er en ikke-altomfattende liste over dokumenter som det kan være ulovlig å ta kopier av. Vi anbefaler at du tar kontakt med en juridisk rådgiver og/eller relevante rettslige myndigheter hvis du er i tvil om et bestemt element eller dokument:

- Valuta
- Obligasjoner eller andre gjeldssertifikater
- Innskuddssertifikater
- Tjenestepapirer eller innkallingspapirer fra militæret
- Pass
- Frimerker (stemplede eller ustemplede)
- Innvandringspapirer
- Tryggedokumenter
- Sjekker eller anvisninger fra myndighetsinstanser
- Identifikasjonsskilter eller insignier

Copyrightbeskyttede arbeider kan ikke kopieres på lovlig vis, med unntak av det som kan anses som "fair use" av et copyrightbeskyttet arbeid. Flere kopier er et eksempel på feilaktig bruk. Kunstverk skal også regnes som kopibeskyttet arbeid.

brother

Besøk oss på Internett
www.brother.com



www.brotherearth.com



D00S4L001⑤