

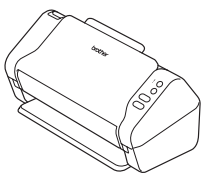
Înainte de a configura aparatul, citiți **Ghidul de siguranța produsului** pe care îl puteți găsi în paginile următoare ale acestui document.

## ⚠️ AVERTIZARE

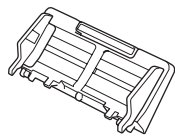
**AVERTIZARE** indică o situație potențial periculoasă care, dacă nu este evitată, ar putea cauza moartea sau răni grave.

## 1 Dezambalați aparatul și verificați componentele

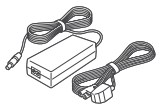
Componentele incluse în cutie pot diferi în funcție de țara dvs. Îndepărtați banda de protecție și folia care acoperă scannerul.



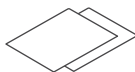
Alimentator automat de documente (ADF)



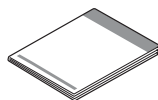
Disc de instalare



Adaptor AC



Card de garanție



Ghid de instalare și configurare rapidă/Ghid de siguranța produsului

## ⚠️ AVERTIZARE

- Acest produs este ambalat într-o pungă de plastic. Pentru a evita sufocarea, nu lăsați aceste pungi de plastic la îndemâna bebelușilor și a copiilor. Pungile nu sunt jucării.
- Utilizați numai adaptorul AC livrat cu acest produs.

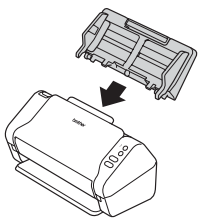
## NOTĂ

Vă recomandăm să păstrați ambalajul original pentru a-l folosi în cazul în care doriți să transportați aparatul.

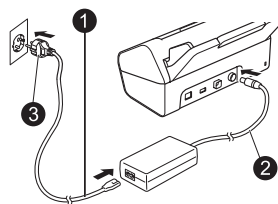
## Acces securizat la rețea

Parola implicită a aparatului dvs. se află pe eticheta din partea din spate a scannerului (precedată de „Pwd”). Se recomandă cu tărie să modificați parola pentru a vă proteja aparatul împotriva accesului neautorizat.

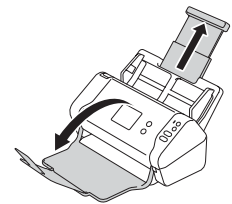
## 2 Pregătiți aparatul



Atașați alimentatorul automat de documente (ADF).



Conectați adaptorul AC.



Extindeți tăvile.

## NOTĂ

Atunci când încărcați un document, aranjați întotdeauna hârtia și aliniați marginile acesteia înainte de a o încărca în alimentatorul automat de documente (ADF).

## 3 Configurați aparatul dvs. (numai ADS-2700W)

- Selectați limba

Apăsăți (Setări) > Configurare inițială > Limbă locală.

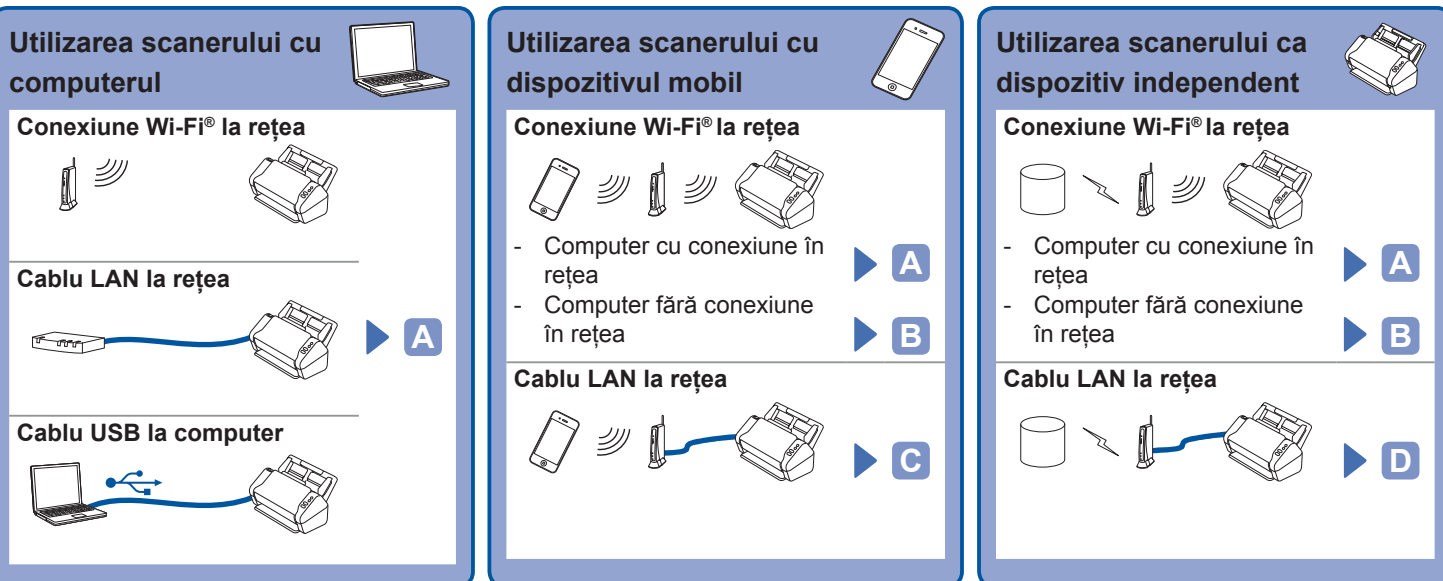
- Setare Dată și Oră

Apăsăți (Setări) > Configurare inițială > Dată & oră.

## 4 Conectați aparatul și instalați software-ul


Selectați metoda de scanare preferată.

Dacă utilizați ADS-2200, conexiunile în rețea nu sunt acceptate.



### A Utilizarea scannerului cu computerul

Computer Mac și Windows®

 Descărați pachetul complet cu driver și software din Brother Solutions Center. [support.brother.com](http://support.brother.com)  
Faceți dublu clic pe fișierul descărcat pentru a începe instalarea și apoi urmați instrucțiunile pas cu pas.

#### NOTĂ


Dacă discul de instalare a fost inclus, introduceți-l în unitatea DVD și urmați instrucțiunile pas cu pas pentru a finaliza instalarea.

După ce ați terminat, reporniți computerul.

➔ Pentru a scana utilizând computerul, este necesar să instalați software-ul furnizat împreună cu scannerul. Consultați *Manualul de utilizare* pentru detalii.

➔ **Finalizare**

### B Utilizarea scannerului cu dispozitivul mobil sau ca dispozitiv independent (conexiune Wi-Fi® la rețea (numai ADS-2700W))

1.  > Expert de configurare > Da.

2. Selectați SSID-ul.  
Introduceți cheia de rețea.

3. Ecranul LCD afișează  
Conectat.

➔ Dacă utilizați scannerul cu dispozitivul mobil




➔ Descărați și instalați aplicația mobilă gratuită **Brother iPrint&Scan** de pe App Store, Google Play™ sau Microsoft® Store folosind dispozitivul mobil.

➔ **Finalizare**

➔ Dacă utilizați scannerul ca dispozitiv independent

➔ **Finalizare**

#### NOTĂ

- Dacă nu găsiți SSID-ul sau cheia de rețea, întrebați administratorul de rețea sau producătorul punctului de acces/routerului wireless.
-  **Brother SupportCenter** este o aplicație mobilă care vă oferă cele mai recente informații privind produsul Brother. Vizitați App Store sau Google Play™ pentru a o descărca și instala pe dispozitivul dvs. mobil.

### C Utilizarea scannerului cu dispozitivul mobil (cablu LAN la rețea)

➔ Conectați aparatul la rețea folosind un cablu LAN.



➔ Descărați și instalați aplicația mobilă gratuită **Brother iPrint&Scan** de pe App Store, Google Play™ sau Microsoft® Store folosind dispozitivul mobil.

➔ **Finalizare**

### D Utilizarea scannerului ca dispozitiv independent (cablu LAN la rețea)

➔ Conectați un cablu LAN la aparat.

➔ **Finalizare**

## Simboluri și convenții folosite în acest ghid

În acest ghid sunt folosite următoarele simboluri și convenții:

### **AVERTIZARE**

**AVERTIZARE** indică o situație potențial periculoasă care, dacă nu este evitată, ar putea cauza moartea sau răni grave.

### **ATENȚIE**


**ATENȚIE** indică o situație potențial periculoasă care, dacă nu este evitată, poate provoca răni minore sau moderate.


### **IMPORTANT**


**IMPORTANT** indică o situație potențial periculoasă care, dacă nu este evitată, pot rezulta daune materiale sau pierderea funcționalității produsului.


### **NOTĂ**


**NOTĂ** vă informează asupra măsurilor care trebuie luate în anumite situații sau vă oferă indicații despre alte opțiuni de scanare.


 Pictogramele de interdicție indică acțiuni care nu trebuie efectuate.

 Această pictogramă indică faptul că nu pot fi utilizate spray-uri inflamabile.

 Această pictogramă indică faptul că nu pot fi utilizați solvenți organici cum ar fi alcoolul sau alte lichide.

 Pictogramele privind pericolul de electrocutare vă avertizează în acest sens.

 Pictogramele privind pericolul de incendiu vă alertează cu privire la probabilitatea de producere a unui incendiu.

 Pictogramele privind deconectarea vă indică faptul că ar trebui să deconectați aparatul.

(Numai pentru ADS-2700W)

**Courier** Textele scrise folosind caracterele Courier  
**New** New identifică mesajele afișate pe ecranul LCD al aparatului.

Respectați toate avertizările și instrucțiunile marcate pe aparat și adaptorul AC (numite în cele ce urmează „unitatea”).

### **NOTĂ**

În ilustrațiile din acest ghid este prezentat modelul ADS-2700W.

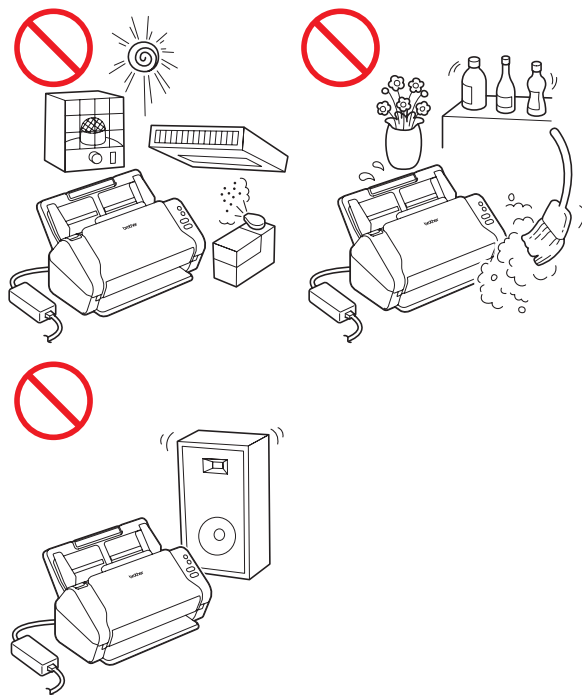
## Notificare de compilare și publicare

Acest manual a fost redactat și publicat pentru a oferi cele mai noi informații cu privire la siguranța produsului, la data publicării. Informațiile cuprinse în acest manual se pot schimba.

Pentru cea mai recentă versiune a manualului, vizitați-ne la [support.brother.com/manuals](http://support.brother.com/manuals)

## Alegeți o locație sigură pentru unitate

Așezați unitatea pe o suprafață plană, stabilă, fără șocuri și vibrații, cum ar fi un birou. Alegeți o locație uscată, bine ventilată, în care temperatura este menținută în intervalul 5 – 35 °C.



### **AVERTIZARE**



NU expuneți unitatea la lumina solară directă, căldură excesivă, flăcări deschise, gaze corozive, umiditate sau praf. NU amplasați unitatea pe un covor sau un preș, întrucât acest lucru va expune aparatul la praf. O astfel de acțiune creează risc de scurtcircuit electric sau incendiu. De asemenea, poate deteriora unitatea și/sau aceasta poate deveni nefuncțională.



NU amplasați unitatea în apropierea radiatoarelor, încălzitoarelor, aparatelor de aer condiționat, apei, substanțelor chimice sau dispozitivelor care conțin magneți sau care generează câmpuri magnetice. Acest lucru poate crea riscul de scurtcircuit sau incendiu dacă apa intră în contact cu unitatea (inclusiv condensul provenit de la echipamente de încălzire, aer condiționat și/sau ventilație, care pot fi suficiente pentru provocarea unui scurtcircuit sau a unui incendiu).



NU amplasați unitatea în apropierea substanțelor chimice sau în locuri unde se pot vărsa substanțe chimice. În special, solvenții organici sau lichidele organice pot produce topirea sau dizolvarea carcasei și/sau a cablurilor, rezultând riscul de producere a unor incendii sau de electrocutare. Acestea pot duce și la defectarea unității sau la decolorarea acesteia.



Sloturile și deschizăturile carcasei din spate sau din partea inferioară a produsului sunt destinate ventilației. Produsul trebuie amplasat de așa manieră încât să nu intre în contact cu niciun perete sau alt dispozitiv, astfel încât aceste deschizături să nu fie blocate sau acoperite. Blocarea fantelor de aerisire ale unității poate crea risc de supraîncălzire și/sau incendiu. **IMPORTANT**

- Așezați întotdeauna unitatea pe o suprafață solidă, niciodată pe un pat sau o canapea, covor sau suprafețe moi similare.
- NU amplasați unitatea într-o structură „integrată”.

## **ATENȚIE**

Evitați amplasarea unității într-o zonă de trafic intens. În cazul în care trebuie să o amplasați într-o zonă de trafic intens, asigurați-vă că unitatea se află într-o locație sigură în care nu poate fi răsturnată accidental, situație care poate cauza rănirea dvs. sau a altor persoane și deteriorarea gravă a unității.

Asigurați-vă că toate cablurile care conduc la unitate sunt asigurate, astfel încât să nu existe riscul de împiedicare.

Asigurați-vă că nicio parte a unității nu depășește marginea biroului sau a suportului pe care se află. Asigurați-vă că unitatea este așezată pe o suprafață plană, uniformă și stabilă, care nu prezintă vibrații. Nerespectarea acestor măsuri de precauție poate face unitatea să cadă, cauzând vătămări corporale.

NU așezați unitatea pe un cărucior, suport sau masă instabilă sau înclinată ori pe orice suprafață înclinată/oblică. Aparatul poate cădea, cauzând vătămări corporale și deteriorări grave ale unității. Există un risc suplimentar de rănire dacă sticla scannerului se sparge.

## **IMPORTANT**

- NU așezați obiecte pe unitate.
- NU așezați unitatea lângă surse de interferențe, cum ar fi difuzoare sau unități de bază ale telefoanelor fără fir non-Brother. Acest lucru poate cauza interferențe cu funcționarea componentelor electronice ale unității.

## **Măsuri generale de precauție**

### **AVERTIZARE**

Unitatea este ambalată în pungi de plastic. Pentru a evita pericolul de sufocare, nu lăsați aceste pungi de plastic la îndemâna copiilor. Pungile din plastic nu sunt jucării.



Nu introduceți niciodată obiecte în fantele carcasei aparatului, deoarece acestea pot atinge puncte de tensiune periculoase sau pot scurtcircuita componentele, rezultatul fiind riscul de incendiu sau electrocutare. Dacă în interiorul aparatului pătrund obiecte din metal, apă sau alte lichide, deconectați-l imediat de la priza electrică. Contactați dealerul Brother sau Centrul de asistență clienți Brother.



NU utilizați substanțe inflamabile, orice tip de spray sau un solvent/lichid organic care conține alcool sau amoniac pentru a curăța interiorul sau exteriorul unității. Acest lucru poate provoca un incendiu sau o electrocutare.

# Ghid de siguranța produsului



NU dezasamblați și nu modificați unitatea deoarece, în caz contrar, pot apărea incendii sau electrocutări. Dacă unitatea necesită reparații, contactați dealerul Brother sau Centrul de asistență clienți Brother.



NU utilizați un adaptor AC deteriorat.



NU așezați obiecte grele pe adaptorul AC, nu îl deteriorați și nu îl modificați. Nu îndoiți și nu trageți forțat cablul.



NU scăpați, nu loviți și nu deteriorați în alt mod adaptorul AC.



NU atingeți unitatea în timpul unei furtuni. Atunci când utilizați aparatul în timpul unei furtuni, există un risc mic de electrocutare, generat de fulgere.



NU utilizați unitatea în apropierea lichidelor, spre exemplu în apropierea căzii de baie, a chiuvetelor sau a mașinii de spălat, într-un subsol umed sau lângă o piscină.

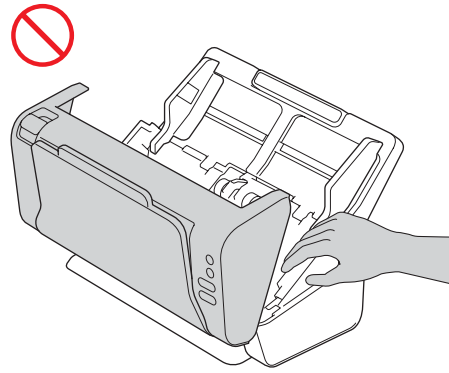
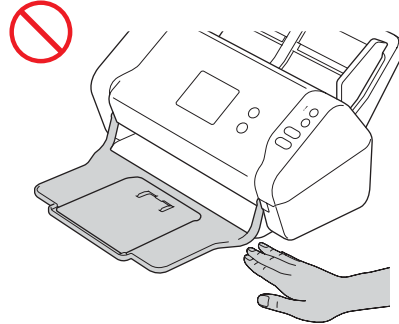
## **! ATENȚIE**

NU aplicați presiune sau greutate pe unitate și nu o utilizați în alt scop decât cel prevăzut.

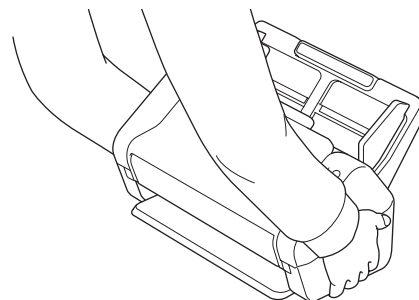
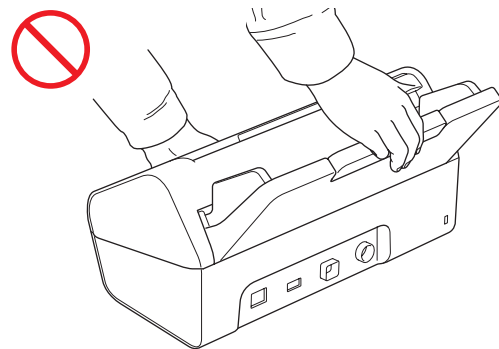
Pentru a nu vă tăia, nu treceți și nu frecați mâna sau degetele de-a lungul marginii colii suport.

Așteptați până când aparatul elimină paginile pentru a evita prinderea degetelor între role.

Unele porțiuni ale aparatului pot cauza vătămări corporale în cazul în care capacele (componentele evidențiate) sunt închise cu forță. Aveți grijă atunci când țineți mâinile în zonele prezentate în ilustrații.



NU transportați aparatul ținând de alimentatorul automat de documente (ADF). Acest lucru poate cauza desprinderea de aparat a alimentatorului automat de documente (ADF). Transportați aparatul numai prin așezarea mâinilor sub întregul aparat.



Utilizați aparatul cu atenție pentru a preveni prinderea hainelor (în special mânecile, cravatele etc.), a părului sau a accesoriilor în aparat, în caz contrar putându-se produce vătămări corporale. În cazul în care un obiect este prins în aparat, deconectați imediat unitatea de la sursa de alimentare electrică.

NU balansați adaptorul AC și nu vă jucați cu el. Acest lucru poate cauza vătămări corporale.

## IMPORTANT

(Numai pentru ADS-2700W)

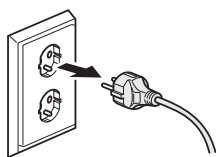
NU atingeți ecranul tactil imediat după conectarea cablului de alimentare sau pornirea aparatului. Acest lucru poate produce o eroare.

## Conectarea unității în condiții de siguranță

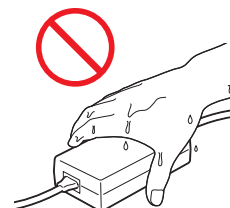
### ! AVERTIZARE



În interiorul unității există electrozi de înaltă tensiune. Înainte de a deschide aparatul pentru a umbla în interior (pentru a efectua operațiile obișnuite de întreținere, de exemplu pentru curățare), asigurați-vă că ați scos cablul de alimentare din priza de curent, precum și toate cablurile Ethernet (numai pentru ADS-2700W) de la aparat.



NU atingeți adaptorul AC și nu manevrați fișa de alimentare cu mâinile umede. Acest lucru poate produce electrocutarea.



NU îl conectați la o sursă de alimentare cu curent continuu sau la un invertor. Acest lucru poate provoca o electrocutare. Dacă nu știți ce tip de sursă de curent aveți, contactați un electrician calificat.



NU folosiți unitatea în cazul în care cablul de alimentare este uzat sau deteriorat, acest lucru putând provoca electrocutări sau incendii.



NU trageți de mijlocul cablului de alimentare al adaptorului AC. NU amplasați niciun obiect pe cablul de alimentare. NU amplasați unitatea în locuri în care se poate călca pe cablu. Acest lucru poate provoca electrocutări sau incendii.



Brother recomandă să NU utilizați niciun fel de prelungitor. Nerespectarea acestor precauții poate cauza incendii, electrocutări sau deteriorarea unității.



Când deconectați adaptorul AC de la aparat sau de la priza electrică, țineți întotdeauna de conector, nu de cablu, și trageți ferm. Nerespectarea acestei instrucțiuni poate cauza expunerea sau ruperea firelor din cablul de alimentare, un incendiu sau o electrocutare.





Asigurați-vă că un capăt al cablului de alimentare este ferm introdus într-o priză electrică standard, iar celălalt capăt este conectat bine în blocul adaptor. Nu utilizați o priză electrică slăbită. În cazul în care cablul de alimentare nu este perfect conectat la priza electrică și blocul adaptor, există pericolul ca adaptorul să se încălzească și să ia foc.



Utilizați întotdeauna adaptorul AC livrat și conectați-l la o priză electrică care se încadrează în intervalul de tensiune indicat în *Specificații* din *Manual de utilizare*. Nerespectarea acestei instrucțiuni poate cauza rănirea dvs. sau a altor persoane sau deteriorarea aparatului sau a altor obiecte. Brother nu își asumă responsabilitatea pentru accidente sau deteriorări cauzate de neutilizarea adaptorului AC livrat.



NU conectați adaptorul AC livrat la alte produse.



NU supraîncărcați adaptorul AC.

## ATENȚIE

Dacă nu intenționați să utilizați unitatea o perioadă îndelungată de timp, deconectați adaptorul AC de la priza electrică.

## Repararea unității

NU încercați să reparați singuri unitatea. Deschiderea sau demontarea capacelor vă poate expune la tensiuni periculoase și alte riscuri, putând conduce la anularea garanției. Contactați dealerul Brother sau Centrul de asistență clienți Brother.

## AVERTIZARE



Dacă ați scăpat unitatea pe jos sau dacă s-a deteriorat carcasa, poate exista posibilitatea de electrocutare sau incendiu. Deconectați unitatea de la priza electrică și contactați dealerul Brother sau Centrul de asistență clienți Brother.



Dacă unitatea devine neobișnuit de fierbinte, scoate fum, mirosuri puternice sau dacă vărsați accidental lichid pe aceasta, scoateți-o imediat din priza de alimentare. Contactați dealerul Brother sau Centrul de asistență clienți Brother.

## IMPORTANT

Dacă aparatul nu funcționează corespunzător când sunt urmate instrucțiunile de utilizare, reglați numai acei parametri de control indicați în instrucțiunile de utilizare. Reglarea incorectă a altor parametri de control poate cauza deteriorarea unității și, de cele mai multe ori, va necesita un efort sporit din partea unui tehnician calificat, pentru a repune unitatea în funcțiune.

## Garanția produsului și responsabilitatea

Niciuna din informațiile din acest ghid nu va afecta garanția existentă a produsului și nu va fi considerată ca reprezentând o garanție suplimentară pentru produs. Nerespectarea instrucțiunilor de siguranță din acest ghid poate duce la pierderea garanției produsului.

## AVERTIZARE

Utilizați numai adaptorul AC livrat cu acest aparat.

Acest produs trebuie instalat în apropierea unei prize electrice ușor accesibile. În situații de urgență, trebuie să scoateți cablul de alimentare din priza electrică pentru a opri complet alimentarea.

## Declarație de conformitate (numai pentru Europa)

Noi, Brother Industries, Ltd.  
15-1, Naeshiro-cho, Mizuho-ku, Nagoya 467-8561  
Japan

declaram că acest produs este în conformitate cu cerințele esențiale ale tuturor directivelor și regulamentelor relevante aplicate în cadrul Comunității Europene.

Declarația de conformitate (DoC) poate fi descărcată de pe Brother Solutions Center.

Vizitați [support.brother.com](http://support.brother.com) și:

-> faceți clic pe „Manuale”

-> selectați modelul

-> faceți clic pe „Declarația de conformitate”

-> faceți clic pe „Descărcare”

Declarația dvs. va fi descărcată ca fișier PDF.

## Declarația de conformitate pentru Directiva RE 2014/53/UE (numai pentru Europa) (numai pentru ADS-2700W)

Noi, Brother Industries, Ltd.  
15-1 Naeshiro-cho, Mizuho-ku, Nagoya 467-8561  
Japan

declaram că acest produs este în conformitate cu dispozițiile Directivei RE 2014/53/UE. O copie a declarației de conformitate poate fi descărcată urmând instrucțiunile din secțiunea Declarație de conformitate (numai pentru Europa).

## LAN Wireless (numai pentru ADS-2700W)

Acest scanner acceptă o interfață wireless.

Bandă (benzi) de frecvență: 2400 - 2483,5 MHz.

Putere maximă a radiofrecvenței transmise în banda de frecvență: mai puțin de 20 dBm (e.i.r.p)

## Conexiune LAN (numai pentru ADS-2700W)

### IMPORTANT


NU conectați acest aparat într-o rețea locală LAN care prezintă riscul de supratensiune.

## Informații privind respectarea Regulamentului 801/2013 al Comisiei

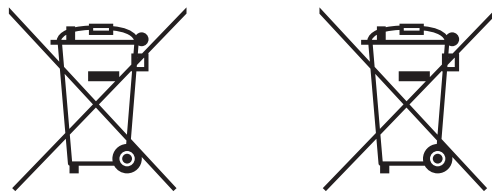
Consumul de energie* (în modul în așteptare, în rețea)	ADS-2200	ADS-2700W
	Aprox. 1,4 W	Aprox. 2,7 W

\* Toate porturile de rețea activate și conectate

## Activare/dezactivare WLAN (numai pentru ADS-2700W)

- 1 Apăsați  (Setări).
- 2 Apăsați Rețea.
- 3 Apăsați WLAN.
- 4 Apăsați ▲ sau ▼ pentru a afișa Activare WLAN.
- 5 Apăsați Activare WLAN.
- 6 Apăsați Pornit (sau Oprit).

## Informații privind reciclarea în conformitate cu directiva DEEE și directiva privind bateriile și acumulatorii



Marcarea produsului

Marcarea bateriei

Numai pentru Uniunea Europeană

Produsul/bateria este marcat(ă) cu unul dintre simbolurile de reciclare de mai sus. Acesta indică faptul că la sfârșitul duratei de viață a produsului/bateriei, trebuie să îl (o) eliminați separat la un punct de colectare adecvat și să nu îl (o) puneți în circuitul de deșeuri menajere.



## Mărci înregistrate

BROTHER este fie o marcă înregistrată, fie o marcă comercială înregistrată a Brother Industries, Ltd.

Microsoft, Windows, Windows Vista, Windows Server, Outlook și Internet Explorer sunt mărci comerciale înregistrate sau mărci comerciale ale Microsoft Corporation în Statele Unite și/sau în alte țări.

Android este o marcă înregistrată a Google Inc.

Apple, Mac, Mac OS și Safari sunt mărci comerciale ale Apple Inc., înregistrate în Statele Unite și în alte țări.

Nuance, sigla Nuance și PaperPort sunt mărci comerciale înregistrate sau mărci comerciale ale Nuance Communications, Inc. sau ale companiilor afiliate în Statele Unite și/sau în alte țări.

WPA, WPA2, Wi-Fi Protected Access și Wi-Fi Protected Setup sunt mărci ale Wi-Fi Alliance.

Wi-Fi, Wi-Fi Alliance și Wi-Fi Direct sunt mărci înregistrate ale Wi-Fi Alliance.

Intel este o marcă comercială a Intel Corporation în SUA și/sau în alte țări.

Fiecare companie al cărei titlu software este menționat în acest manual deține un acord de licență software specific programelor sale brevetate.

**Toate denumirile înregistrate și numele de companii care apar pe produsele Brother, documentele asociate și orice alte materiale sunt mărci înregistrate sau mărci comerciale înregistrate ale respectivelor companii.**

### Întocmirea și publicarea

Acest manual, care acoperă cele mai recente descrieri și specificații ale produselor, a fost întocmit și publicat sub supravegherea companiei Brother Industries, Ltd.

Conținutul acestui manual și specificațiile acestui produs sunt supuse modificărilor fără notificare.

Compania Brother își rezervă dreptul de a efectua modificări, fără înștiințare prealabilă, ale specificațiilor și materialelor incluse în acest document și nu poate fi făcută răspunzătoare pentru niciun fel de pagube (inclusiv indirecte) cauzate de utilizarea materialelor prezentate, inclusiv, fără a se limita la, erorile tipografice și alte erori aferente procesului de publicare.

### Drepturile de licență și de autor

© 2019 Brother Industries, Ltd. Toate drepturile rezervate.

## Observații privind licența cu sursă deschisă

Acest produs include programe software de tip sursă deschisă.

Vă rugăm să vizitați Brother Solutions Center la [support.brother.com](http://support.brother.com) pentru a consulta observațiile privind licența cu sursă deschisă.

## Centrul de asistență clienți Brother

### Centrul de asistență clienți

Pentru informații de contact ale biroului local Brother, vizitați [www.brother.com](http://www.brother.com)

### Locațiile centrelor de service

Pentru centrele de service din Europa contactați reprezentanța locală Brother. Adresele și informațiile de contact prin telefon pentru filialele din Europa pot fi găsite pe [www.brother.com](http://www.brother.com) prin selectarea țării dvs.

## Utilizarea ilegală a echipamentului de scanare

Reproducerea anumitor articole sau documente cu intenția de a comite o fraudă constituie o încălcare a legii. Mai jos vă prezentăm o listă non exhaustivă cu documente după care poate fi ilegal să faceți copii. Vă sugerăm să discutați cu consilierul dumneavoastră pe probleme juridice și/ sau cu autoritățile respective dacă aveți nelămuriri referitoare la un anumit articol sau document:

- Bancnote
- Titluri sau alte certificate de obligațiuni
- Certificate de depozit
- Documente de serviciu sau proiecte ale forțelor armate
- Pașapoarte
- Timbre poștale (anulate sau nu)
- Documente de imigrare
- Documente de asistență socială
- Cecuri sau polițe emise de agențiile guvernamentale
- Cartele sau insigne de identificare

Lucrările protejate prin drepturi de autor nu pot fi copiate legal, în condițiile excepției de „bună credință” referitoare la secțiuni ale lucrărilor protejate prin drepturi de autor. Copierea unui document în mai multe exemplare ar putea indica o utilizare necorespunzătoare. Operele de artă trebuie considerate ca fiind lucrări protejate de legislația drepturilor de autor.

# brother

Vizitați-ne pe internet  
[www.brother.com](http://www.brother.com)



[www.brotherearth.com](http://www.brotherearth.com)



D00S4L001⑤