

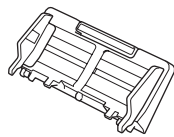
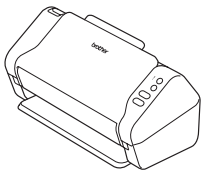
Lea la **Guía de seguridad del producto**, que encontrará más adelante en este documento, antes de configurar el equipo.

⚠ ADVERTENCIA

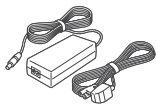
ADVERTENCIA indica una situación potencialmente peligrosa que, si no se evita, puede provocar lesiones graves o incluso la muerte.

1 Desembalaje del equipo y comprobación de los componentes

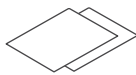
Los componentes que se incluyen en la caja pueden variar en función de su país. Retire la cinta protectora y la película que cubre el escáner.



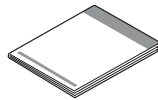
Alimentador automático de documentos (unidad ADF)



Adaptador de CA



Tarjeta de garantía



Guía de configuración rápida/
Guía de seguridad del producto

⚠ ADVERTENCIA

- El producto está envuelto en una bolsa de plástico. Para evitar el riesgo de asfixia, mantenga las bolsas de plástico alejadas de bebés y niños. La bolsa no es un juguete.
- Utilice únicamente el adaptador de CA suministrado con este producto.

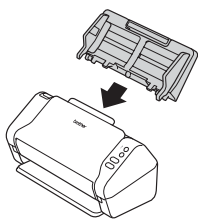
NOTA

Se recomienda guardar el embalaje original en caso de que necesite enviar el equipo.

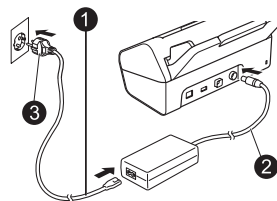
Acceso seguro a la red

La contraseña predeterminada de su equipo se encuentra en la etiqueta situada en la parte posterior del escáner (precedida por "Pwd"). Se recomienda encarecidamente cambiarla para proteger su equipo frente al acceso no autorizado.

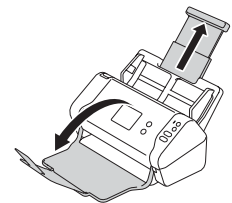
2 Preparación del equipo



Acople el alimentador automático de documentos (unidad ADF).



Conecte el adaptador de CA.



Extienda las bandejas.

NOTA

Cuando cargue un documento, airee siempre las hojas y alinee sus bordes antes de cargarlo en el alimentador automático de documentos (unidad ADF).

3 Configuración del equipo (solo ADS-2700W)

- Seleccionar Idioma

Pulse (Configuración) > Configuración inicial > Idioma local.

- Definición de fecha y hora

Pulse (Configuración) > Configuración inicial > Fecha y hora.

4 Conexión del equipo e instalación del software

Seleccione el método de escaneado que prefiera.

Si utiliza el modelo ADS-2200, no se admiten conexiones de red.



A Uso del escáner con ordenador

Ordenador Mac y Windows®



Descargue el paquete completo de controladores y software desde Brother Solutions Center: support.brother.com
Haga doble clic en el archivo descargado para iniciar la instalación y siga las instrucciones que aparecen en la pantalla.

Cuando haya terminado, reinicie el ordenador.

Para escanear usando el ordenador, conviene instalar el software suministrado con su escáner. Para obtener más información, consulte la *Guía del usuario*.

Finalizar

B Uso del escáner con dispositivo móvil o como dispositivo independiente (conexión Wi-Fi® a la red (solo ADS-2700W))

1. > Asistente para la configuración > Sí.
2. Seleccione el SSID.
Introduzca la clave de red.
3. En la pantalla LCD aparece Conectada.

Si utiliza el escáner con dispositivo móvil



Descargue e instale nuestra aplicación gratuita para móvil **Brother iPrint&Scan** desde App Store, Google Play™ o Microsoft® Store usando su dispositivo móvil.

Finalizar

Si utiliza el escáner como dispositivo independiente

Finalizar

NOTA

- Si no encuentra el SSID o la clave de red, consulte con su administrador de red o el fabricante del punto de acceso o enrutador inalámbrico.
- **Brother SupportCenter** es una aplicación móvil que brinda la última información de soporte para su producto Brother. Visite App Store o Google Play™ para descargarla e instalarla en su dispositivo móvil.

C Uso del escáner con dispositivo móvil (cable LAN a la red)

Conecte el equipo a la red mediante un cable LAN.



Descargue e instale nuestra aplicación gratuita para móvil **Brother iPrint&Scan** desde App Store, Google Play™ o Microsoft® Store usando su dispositivo móvil.

Finalizar


D Uso del escáner como dispositivo independiente (cable LAN a la red)

Conecte un cable LAN al equipo.

Finalizar

Escaneado mediante el botón Escanear de su equipo Brother

ADS-2200

1. Configure una carpeta de destino para guardar los datos escaneados.
2. Cargue el documento.
3. Pulse  (Escanear a PC) en el panel de control.
El equipo iniciará el escaneado.

ADS-2700W

1. Cargue el documento.
2. Configure una carpeta de destino para guardar los datos escaneados.
3. Pulse **[Start]** (Iniciar).
El equipo iniciará el escaneado.

Para obtener más información, consulte la *Guía del usuario online: Escaneado mediante el botón Escanear de su equipo Brother*

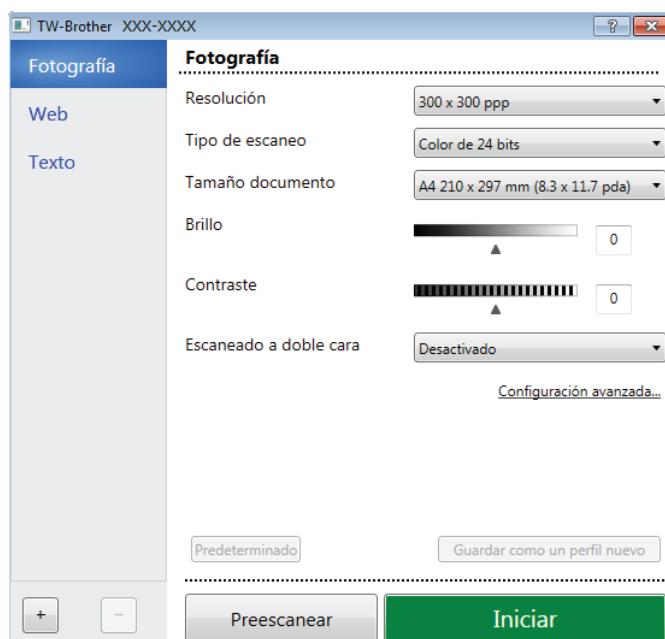
Escanear desde el ordenador

Escaneado con Nuance™ PaperPort™ 14 u otras aplicaciones de Windows®

Para escanear puede utilizar la aplicación Nuance™ PaperPort™ 14, que viene incluida en el controlador del escáner.

1. Cargue el documento.
2. Inicie Nuance™ PaperPort™ 14.
3. En la lista de escáneres disponibles, seleccione **TWAIN: Brother ADS-XXXXX** (ADS-XXXXX corresponde al nombre del modelo del equipo). Para utilizar el controlador WIA, seleccione el controlador de Brother con el prefijo "WIA".
4. Seleccione la casilla de verificación **Mostrar el cuadro de diálogo del escáner** del panel **Digitalizar u obtener fotografía**.
5. Haga clic en **Escanear**.

Se abrirá el cuadro de diálogo de configuración del escáner

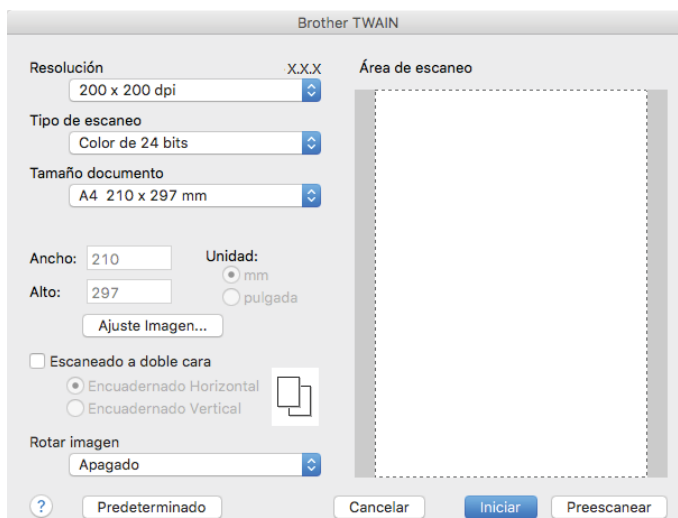


6. Configure los ajustes del cuadro de diálogo de configuración del escáner si es necesario.
7. Haga clic en la lista desplegable **Tamaño documento** y seleccione el tamaño de su documento.
8. Haga clic en la opción **Preescanear** para obtener una vista previa de la imagen y recortar cualquier porción no deseada antes de escanear.
9. Haga clic en **Iniciar**.
El equipo iniciará el escaneado.

Escaneado mediante aplicaciones compatibles con TWAIN (Mac)

Puede escanear mediante aplicaciones compatibles con TWAIN. Para obtener más información acerca del procedimiento de escaneado, consulte el manual correspondiente a su aplicación.

1. Inicie su aplicación de gráficos y después seleccione la operación de escaneado. Se abrirá el cuadro de diálogo de configuración del escáner.
2. (ADS-2700W) Haga clic en el menú de selección de dispositivo y seleccione el nombre de su modelo (si aún no está seleccionado).
3. Configure los ajustes del cuadro de diálogo de configuración del escáner si es necesario.



4. Haga clic en el menú emergente **Tamaño documento** y seleccione el tamaño de su documento.
5. Haga clic en la opción **Preescanear** para obtener una vista previa de la imagen y recortar cualquier porción no deseada antes de escanear.
6. Pulse **Iniciar**.
El equipo iniciará el escaneado.

Escaneado desde su dispositivo móvil

Consulte la *Guía de impresión y escaneado con dispositivos móviles para Brother iPrint&Scan*. Vaya a la página **Manuales** correspondiente a su modelo en Brother Solutions Center en la dirección support.brother.com

Suministros, mensajes de error y de mantenimiento

Para obtener información sobre suministros, y los mensajes de mantenimiento y error más habituales, consulte la *Guía del usuario online*.

Para ver la *Guía del usuario online* y otras guías disponibles, visite support.brother.com/manuals

- Cómo resolver atascos de papel
- Cómo cambiar los rodillos
- Reajustar el contador del equipo

Símbolos y convenciones utilizados en esta guía

Los símbolos y convenciones siguientes se emplean en toda la guía:

ADVERTENCIA

ADVERTENCIA indica una situación potencialmente peligrosa que, si no se evita, puede provocar lesiones graves o incluso la muerte.

AVISO


AVISO indica una situación potencialmente peligrosa que, de no evitarse, puede provocar lesiones leves o moderadas.


IMPORTANTE


IMPORTANTE indica una situación potencialmente peligrosa que, de no evitarse, puede provocar daños materiales o pérdida de la funcionalidad del producto.


NOTA


NOTA indica cómo debe responder ante situaciones que pueden presentarse o da consejos sobre otras funciones de escaneado.


 Los iconos de prohibición indican acciones que no deben realizarse.

 Este icono indica que no pueden utilizarse aerosoles inflamables.

 Este icono indica que no pueden utilizarse disolventes orgánicos como alcohol u otros líquidos.

 Los iconos de riesgos eléctricos advierten sobre posibles descargas eléctricas.

 Los iconos de peligro de incendio le advierten de la posibilidad de que se origine un incendio.

 Los iconos que presentan este dibujo indican que se debe desenchufar el equipo.

(solo ADS-2700W)

Courier New El texto en la fuente Courier New identifica los mensajes que aparecen en la pantalla LCD del equipo.

Siga todas las advertencias e instrucciones que figuran en el equipo y en el adaptador de CA (en adelante denominados conjuntamente “la unidad”).

NOTA

Las ilustraciones de esta guía corresponden al modelo ADS-2700W.

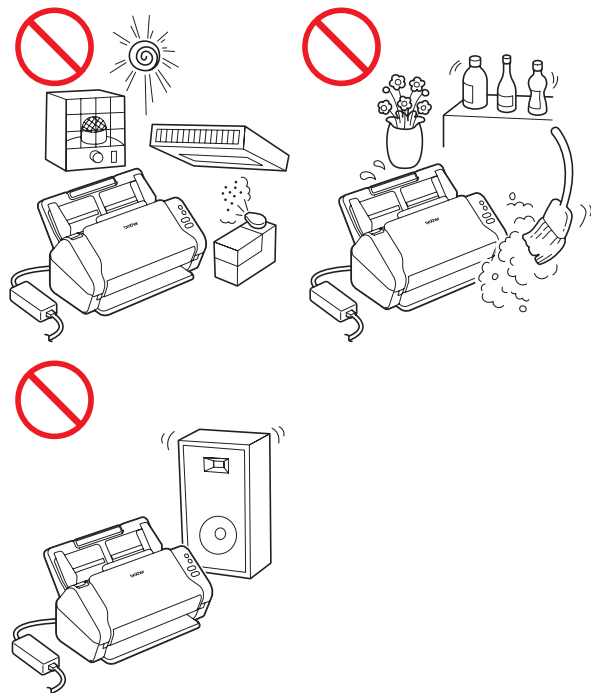
Aviso de publicación y compilación

Este manual ha sido compilado y publicado para ofrecer la información de seguridad del producto más reciente en el momento de la publicación. La información incluida en el manual puede estar sujeta a cambios.

Para obtener el manual más reciente, visite support.brother.com/manuals

Selección de una ubicación segura para la unidad

Sitúe la unidad sobre una superficie plana y estable que no esté expuesta a golpes ni a vibraciones, como sobre un escritorio. Seleccione una ubicación seca y bien ventilada en la que la temperatura se mantenga entre 5 y 35 °C.



ADVERTENCIA



NO exponga la unidad a la luz solar directa ni a un exceso de calor, llamas, gases corrosivos, humedad o polvo. NO coloque la unidad sobre una alfombra o alfombrilla, ya que estaría expuesta al polvo. Si lo hace, puede haber riesgo de cortocircuito o de incendio. La unidad también podría verse dañada y/o dejar de funcionar.



NO coloque la unidad cerca de radiadores, calefactores, aparatos de aire acondicionado, agua, productos químicos o dispositivos que contengan imanes o generen campos magnéticos. Si lo hace, podría haber riesgo de cortocircuito o de incendio si la unidad entrase en contacto con el agua (incluida la condensación provocada por aparatos de calefacción, aire acondicionado y/o ventilación que podría ser suficiente para crear un cortocircuito o un incendio).



NO coloque la unidad cerca de productos químicos ni en un lugar en el que se puedan derramar sobre este. En particular, los líquidos o disolventes orgánicos pueden provocar que la carcasa y/o los cables se fundan o disuelvan, y ocasionar un posible incendio o descarga eléctrica. También pueden provocar que la unidad funcione de modo incorrecto o pierda su coloración.



Las ranuras y orificios de la carcasa, así como las partes trasera e inferior del producto, proporcionan ventilación. El producto debe colocarse de tal forma que no esté en contacto con ninguna pared u otro dispositivo y sin que estos orificios queden bloqueados ni cubiertos. Bloquear la ventilación de la unidad puede crear un riesgo de sobrecalentamiento o de incendio. **IMPORTANTE**

- Coloque siempre la unidad sobre una superficie sólida, nunca sobre una cama, sofá, alfombra o u otras superficies mullidas similares.
- NO coloque la unidad en una instalación empotrada.

AVISO

Evite colocar la unidad en una zona concurrida. Si tiene que colocar la unidad en una zona concurrida, asegúrese de que esté en un lugar seguro en el que no pueda volcarse accidentalmente, ya que podría provocar lesiones al usuario y a otras personas y daños graves al producto.

Asegúrese de que los cables que llevan a la unidad están protegidos de forma que no supongan un riesgo de tropiezos.

Asegúrese de que ninguna parte de la unidad sobresalga de la mesa o mostrador en el que se encuentre. Asegúrese de que la unidad se encuentre sobre una superficie plana, nivelada y estable que no esté expuesta a vibraciones. Si no se respetan estas precauciones, la unidad podría caerse y provocar lesiones.

NO coloque la unidad en un carro, mostrador o mesa que sea inestable o esté inclinado, ni en una superficie. El equipo podría caerse y, además de causar lesiones, la unidad podría resultar gravemente dañada.

Existe el riesgo de daños añadido si se rompe el cristal del escáner.

IMPORTANTE

- NO coloque objetos encima de la unidad.
- NO instale la unidad junto a fuentes de interferencias, como altavoces o bases de teléfonos inalámbricos que no sean de la marca Brother. Si lo hace, pueden interferir en el funcionamiento de los componentes electrónicos de la unidad.

Precauciones generales

ADVERTENCIA

Para el embalaje de la unidad se han utilizado bolsas de plástico. Para evitar el riesgo de asfixia, mantenga estas bolsas de plástico fuera del alcance de bebés y niños. Las bolsas de plástico no son un juguete.



Nunca introduzca objetos de ningún tipo por las ranuras de la carcasa del equipo, ya que pueden entrar en contacto con puntos de voltaje peligrosos o provocar un cortocircuito en alguna de las piezas y ocasionar posibles incendios o descargas eléctricas. Si entrara algún objeto metálico, agua u otro tipo de líquido en el equipo, desenchufe inmediatamente la unidad de la toma de corriente eléctrica. Póngase en contacto con su distribuidor de Brother o con el servicio de atención al cliente de Brother.



NO utilice sustancias inflamables, aerosoles o líquidos/disolventes orgánicos que contengan alcohol o amoníaco para limpiar la unidad por dentro o por fuera. Si lo hace, puede provocar un incendio o una descarga eléctrica.

Guía de seguridad del producto



NO desmonte ni modifique la unidad, ya que podría producirse un incendio o una descarga eléctrica. Si necesita reparar la unidad, póngase en contacto con su distribuidor de Brother o con el Servicio de atención al cliente de Brother.



NO utilice un adaptador de CA dañado.



NO dañe, modifique ni coloque objetos pesados sobre el adaptador de CA. No doble ni tire violentamente del cable.



NO deje caer, golpee ni dañe de ninguna otra manera el adaptador de CA.



NO toque la unidad durante una tormenta eléctrica. Existe un riesgo remoto de descarga eléctrica debido a los relámpagos al utilizar el equipo durante una tormenta eléctrica.



NO utilice la unidad cerca de líquidos, como, por ejemplo, cerca de una bañera, lavabo, fregadero o lavadora, sobre una superficie mojada o cerca de una piscina.

! AVISO

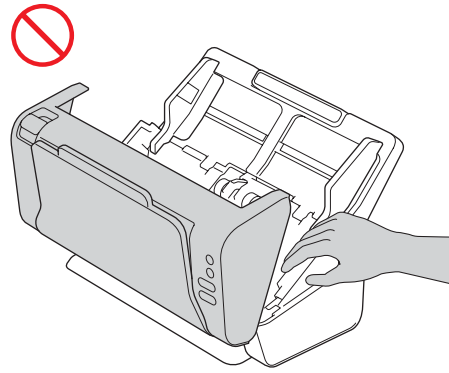
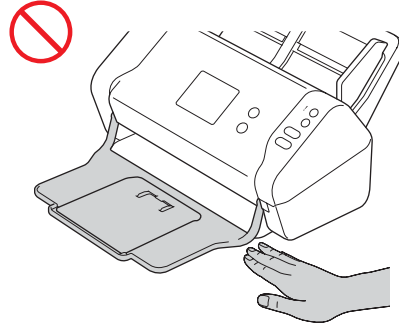
NO ejerza presión ni coloque peso sobre la unidad ni la use para ningún fin distinto del previsto.

Para evitar cortarse, no deslice la mano o los dedos ni raspe con ellos a lo largo de los bordes de la hoja portadora.

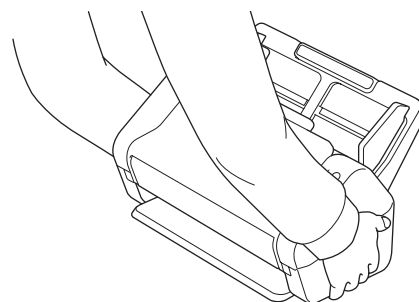
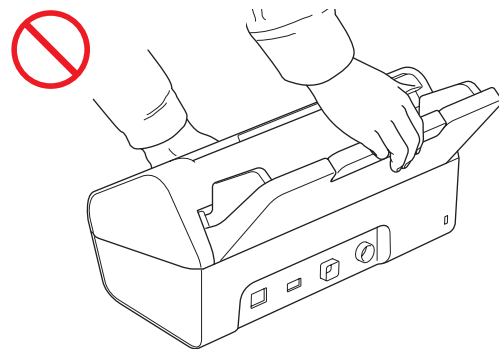
Espere hasta que el equipo expulse las páginas para evitar pillarse los dedos en los rodillos.

Algunas áreas del equipo pueden producir lesiones si las cubiertas (sombreadas) se cierran con fuerza.

Tenga cuidado al colocar las manos en las áreas que se muestran en las ilustraciones.



NO transporte el equipo sujetándolo por el alimentador automático de documentos (unidad ADF). De hacerlo, el alimentador automático de documentos (unidad ADF) podría separarse del equipo. Transporte el equipo únicamente sujetando con las manos toda su parte inferior.



Guía de seguridad del producto

Utilice el equipo con cuidado para evitar que este se trague la ropa (especialmente las mangas, las corbatas, etc.), el pelo u otros accesorios, ya que podría lesionarse.

En caso de que el equipo se trague algún objeto, desconecte de inmediato la unidad de la fuente de alimentación.

NO haga girar el adaptador de CA ni juegue con él. Si lo hace, podrían producirse lesiones o daños propios o ajenos.

IMPORTANTE

(solo ADS-2700W)

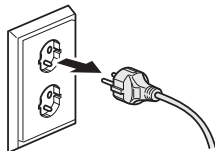
NO toque la pantalla táctil justo después de enchufar el cable de alimentación o de encender el equipo. Esto podría provocar un error.

Conexión segura de la unidad

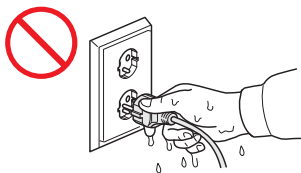
! ADVERTENCIA



La unidad contiene en su interior electrodos de alto voltaje. Antes de acceder al interior del equipo, incluso para el mantenimiento rutinario, como sería el caso de la limpieza, asegúrese de haber desenchufado el cable de alimentación de la toma de corriente eléctrica, así como cualquier cable Ethernet (solo ADS-2700W) del equipo.



NO toque el adaptador de CA ni manipule el enchufe con las manos mojadas. Si lo hace podría provocar una descarga eléctrica.



NO lo conecte a una fuente de alimentación de CC o inversor. Si lo hace, puede producirse una descarga eléctrica. Si no está seguro del tipo de alimentación eléctrica de la que dispone, póngase en contacto con un electricista cualificado.



NO utilice la unidad si el cable de alimentación está dañado o desgastado; si lo hace, puede producirse una descarga eléctrica o un incendio.



NO tire del cable de alimentación de CA. NO deje ningún objeto apoyado sobre el cable de alimentación. NO coloque la unidad en un lugar en el que alguien pueda pisar el cable. Si lo hace, puede producirse una descarga eléctrica o un incendio.



Brother recomienda NO utilizar ningún tipo de cable alargador. Si no se respetan estas precauciones, podría producirse un incendio, una descarga eléctrica o daños en la unidad.



Siempre que desconecte el adaptador de CA del equipo o de la toma de corriente eléctrica, agarre el conector, no el cable, y tire de él firmemente. Si no lo hace, los cables de alimentación pueden quedar pelados o romperse, o bien puede producirse un incendio o una descarga eléctrica.



Asegúrese de que un extremo del cable de alimentación esté firmemente enchufado a una toma de corriente eléctrica estándar y de que el otro extremo esté firmemente enchufado al transformador. No utilice una toma de corriente eléctrica que no esté bien fijada. Si el cable de alimentación no está completamente enchufado a la toma de corriente eléctrica o al transformador, existe el peligro de que el adaptador se caliente y se prenda fuego.



Utilice siempre el adaptador de CA suministrado y conéctelo a una toma de corriente cuyo voltaje esté dentro de *Especificaciones* en la *Guía del usuario*. Si no lo hace, esto podría provocarle lesiones a usted o a otros, o dañar el equipo u otra propiedad. Brother no asume ninguna responsabilidad en caso de accidente o daño derivado de no utilizar el adaptador de CA suministrado.



NO conecte el adaptador de CA suministrado a otros productos.



NO sobrecargue el adaptador de CA.

AVISO

Si no va a utilizar la unidad durante un largo periodo de tiempo, desconecte el adaptador de CA de la toma de corriente eléctrica.

Reparación de la unidad

NO intente reparar la unidad usted mismo. Al abrir o quitar las cubiertas puede exponerse a voltajes peligrosos y a otros riesgos, y podría anular la garantía. Póngase en contacto con su distribuidor de Brother o con el servicio de atención al cliente de Brother.

ADVERTENCIA



Si la unidad se ha caído o la carcasa se ha dañado, existe la posibilidad de que se produzca una descarga eléctrica o un incendio. Desenchufe la unidad de la toma de corriente eléctrica y póngase en contacto con su distribuidor de Brother o con el Servicio de atención al cliente de Brother.



Si la unidad se calienta más de lo normal, desprende humo, genera olores fuertes o si accidentalmente derrama algún líquido sobre ella, desenchufe inmediatamente la unidad de la toma de corriente eléctrica. Póngase en contacto con su distribuidor de Brother o con el servicio de atención al cliente de Brother.

IMPORTANTE

Si el equipo no funciona con normalidad cuando se siguen las instrucciones de uso, ajuste solo los controles que se indican en las instrucciones de uso. El ajuste incorrecto de otros controles puede dañar la unidad, ante lo cual probablemente serán necesarias reparaciones importantes por parte de un técnico cualificado que restablezca las condiciones de servicio normales.

Garantía y responsabilidad del producto

Ningún apartado de esta guía afectará a las garantías existentes del producto ni será interpretado en el sentido de que otorgue ninguna garantía de producto adicional. Si no se siguen las instrucciones de seguridad de esta guía, la garantía del producto podría quedar invalidada.

ADVERTENCIA

Utilice únicamente el adaptador de CA suministrado con este equipo.

Este producto debe estar instalado cerca de una toma de corriente de fácil acceso. En caso de emergencia, debe desenchufar el cable de alimentación de la toma de corriente para desconectar el equipo completamente de la alimentación.

Declaración de conformidad (solo para Europa)

Nosotros, Brother Industries, Ltd., con domicilio fiscal en 15-1 Naeshiro-cho, Mizuho-ku, Nagoya 467-8561 Japan, declaramos que este producto cumple con los requisitos esenciales de todas las directivas y normativas pertinentes aplicadas dentro de la Comunidad Europea.

La declaración de conformidad puede descargarse desde Brother Solutions Center.

Visite support.brother.com y:

-> Haga clic en "Manuales"

-> Seleccione su modelo

-> Haga clic en "Declaración de conformidad"

-> Haga clic en "Descargar"

La declaración se descargará como un archivo PDF.

Declaración de conformidad para la Directiva sobre aparatos radioeléctricos 2014/53/CE (solo para Europa) (solo ADS-2700W)

Nosotros, Brother Industries, Ltd., con domicilio fiscal en 15-1, Naeshiro-cho, Mizuho-ku, Nagoya, 467-8561, Japan, declaramos que este producto cumple con las disposiciones relevantes de la Directiva sobre aparatos radioeléctricos 2014/53/CE. Se puede descargar una copia de la Declaración de conformidad siguiendo las instrucciones del apartado Declaración de conformidad (solo para Europa).

LAN inalámbrica (solo ADS-2700W)

Este escáner admite interfaz de red inalámbrica.

Bandas de frecuencia: 2400-2483,5 MHz.

Alimentación de radiofrecuencia máxima transmitida en las bandas de frecuencia: inferior a 20 dBm (e.i.r.p)

Conexión LAN (solo ADS-2700W)

IMPORTANTE


NO conecte el equipo a una conexión LAN que esté sujeta a sobrevoltajes.

Información para el cumplimiento del Reglamento de la Comisión 801/2013

Consumo de energía* (Modo de espera en red)	ADS-2200	ADS-2700W
	Aprox. 1,4 W	Aprox. 2,7 W

* Todos los puertos de red activados y conectados

Activación/ Desactivación de WLAN (solo ADS-2700W)

- 1 Pulse  (Configuración).
- 2 Pulse **Red.**
- 3 Pulse **WLAN.**
- 4 Pulse **▲** o **▼** para mostrar **Activar WLAN.**
- 5 Pulse **Activar WLAN.**
- 6 Pulse **Encendido (o Apagado).**

Información de reciclaje de acuerdo con la Directiva RAEE y las Directivas sobre baterías



Marca de producto

Marca de pilas

Solo Unión Europea

El producto/pila está marcado con uno de los símbolos de reciclaje que aparecen arriba. Esto indica que, cuando termine su vida útil, debería llevarlo a algún punto de recogida dispuesto al efecto y no juntarlo con el resto de la basura doméstica.

Las pilas deberán extraerse y depositarse separadamente del equipo para su adecuada gestión.

Marcas comerciales

BROTHER es una marca comercial o marca comercial registrada de Brother Industries, Ltd.

Microsoft, Windows, Windows Vista, Windows Server, Outlook e Internet Explorer son marcas comerciales registradas o marcas comerciales de Microsoft Corporation en Estados Unidos y/o en otros países.

Android es una marca comercial de Google Inc.

Apple, Mac, Mac OS y Safari son marcas comerciales de Apple Inc., registradas en Estados Unidos y en otros países.

Nuance, el logotipo de Nuance y PaperPort son marcas comerciales o marcas comerciales registradas de Nuance Communications, Inc. o sus afiliados en Estados Unidos y/o en otros países.

WPA, WPA2, Wi-Fi Protected Access y Wi-Fi Protected Setup son marcas de Wi-Fi Alliance.

Wi-Fi, Wi-Fi Alliance y Wi-Fi Direct son marcas registradas de Wi-Fi Alliance.

Intel es una marca comercial de Intel Corporation en Estados Unidos y/o en otros países.

Todas las empresas cuyos títulos de software se mencionan en el presente manual cuentan con un contrato de licencia de software específico para sus programas patentados.

Los nombres comerciales o de productos de empresas que aparecen en los productos Brother, en documentos relacionados y en cualquier otro material son marcas comerciales o marcas comerciales registradas de sus respectivas empresas.

Compilación y publicación

Este manual se ha compilado y publicado bajo la supervisión de Brother Industries, Ltd. e incluye las descripciones y especificaciones más actualizadas del producto.

El contenido de este manual y las especificaciones de este producto están sujetos a cambios sin previo aviso.

Brother se reserva el derecho de modificar sin previo aviso las especificaciones y los materiales aquí contenidos y no asumirá responsabilidad alguna por daños de cualquier índole (incluidos daños derivados) producidos al basarse en el material presentado, incluidos, entre otros, los errores tipográficos y de otra naturaleza contenidos en la publicación.

Copyright y licencia

© 2019 Brother Industries, Ltd. Reservados todos los derechos.

Notas sobre las licencias de Open Source

Este producto incluye software de código abierto. Si desea consultar las notas sobre las licencias de open source, visite Brother Solutions Center en la dirección support.brother.com

Servicio de atención al cliente de Brother

Servicio de atención al cliente

Visite www.brother.com si desea obtener la información de contacto de la oficina local de Brother.

Ubicaciones de los centros de servicio técnico

Para obtener información sobre los centros de servicio técnico en Europa, póngase en contacto con la sede de Brother en su país. Puede encontrar la información de contacto sobre la dirección y el teléfono de las oficinas en Europa en www.brother.com al seleccionar su país.

Uso ilegal de equipos de escaneado

Es un delito hacer reproducciones de determinados elementos o documentos con la intención de cometer un fraude. La siguiente es una lista no exhaustiva de documentos cuya copia puede estar prohibida por ley. Le recomendamos que consulte con su asesor legal y/o las autoridades legales competentes en caso de tener alguna duda sobre un elemento o documento en particular:

- Moneda
- Bonos u otros certificados de deuda
- Certificados de depósito
- Documentación relacionada con el servicio o reclutamiento de las fuerzas armadas
- Pasaportes
- Sellos postales (cancelados o no cancelados)
- Documentos de inmigración
- Documentos de la seguridad social
- Cheques o letras de cambio emitidos por las agencias gubernamentales
- Tarjetas o insignias identificativas

Es ilegal copiar obras protegidas por derechos de propiedad intelectual, excepto en los supuestos conformes a la legislación vigente. La realización de muchas copias indicaría un uso inadecuado. Las obras de arte deberían considerarse como el equivalente de los trabajos registrados con derechos de autor.

brother

Visítenos en la Web
www.brother.com



www.brotherearth.com



D00S4K001④