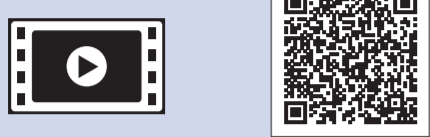
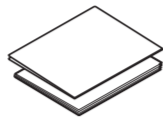


1 Vybalení přístroje a kontrola součástí

Součásti obsažené v prodejním balení se mohou lišit v závislosti na zemi. Odstraňte ochrannou pásku a fólii, která zakrývá přístroj a kryt zásobníku inkoustu.



Pro pomoc s nastavením přístroje Brother zhlédněte naše videa s častými dotazy (FAQ). support.brother.com/videos

Dodávané lahvičky s inkoustem*

- Černá
- Žlutá
- Azurová
- Purpurová
- * Dodávané lahvičky s inkoustem mají následující výtěžnost výměnných lahviček:
 - Černá: přibl. 95% výtěžnost
 - Ostatní: přibl. 90% výtěžnost

» Referenční příručka: *Specifikace příslušenství*

Stručný návod k obsluze Příručka bezpečnosti výrobku



Instalační disk Brother

Napájecí kabel

POZNÁMKA

- *Referenční příručka* pro tyto modely je k dispozici na přiloženém instalačním disku.
- Obrázky v tomto *Stručném návodu k obsluze* zobrazují model DCP-T710W.
- Uchovejte veškerý obalový materiál a krabici pro případ, že budete muset váš přístroj přepravovat.
- Pro rozhraní, které chcete používat, je nutné zakoupit správný kabel rozhraní. S některými modely je dodáván kabel USB.

Kabel USB

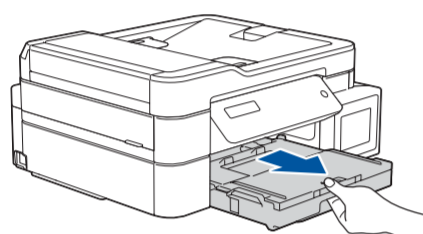
Doporučujeme použití kabelu USB 2.0 (Typ A/B), který není delší než dva metry.

Zabezpečený přístup k síti

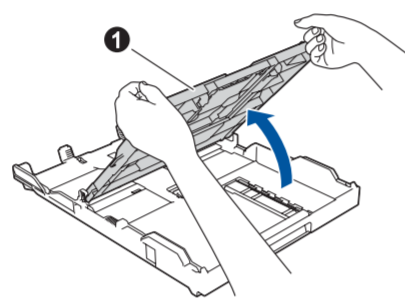
Výchozí heslo k vašemu přístroji je uvedeno na štítku na zadní straně přístroje (označeno jako „Pwd“). Důrazně doporučujeme heslo změnit z důvodu ochrany přístroje před neoprávněným přístupem.

2 Vložení papíru do zásobníku papíru

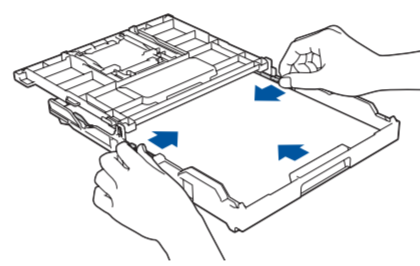
Více informací o manipulaci s papírem a jeho velikostech naleznete v *Referenční příručce*.



Vytáhněte zásobník papíru zcela z přístroje.

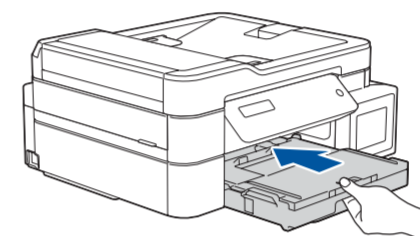


Otevřete kryt výstupního zásobníku papíru ①.



Upravte nastavení vodítek papíru.

Papír důkladně prolisujte a vložte jej do zásobníku.



Zavřete kryt výstupního zásobníku papíru a pomalu zasuňte zásobník zpět do přístroje.



POZNÁMKA

Vytáhněte opěru pro papír ① a rozložte rozkládací podpěru papíru ②, aby vytištěné stránky nepadaly na zem.

3 Připojení napájecího kabelu

Připojte napájecí kabel. Přístroj se automaticky zapne.

5 Nastavení data a času

Stiskněte ▲ nebo ▼ pro výběr čísla a poté stiskněte OK pro nastavení data a času.

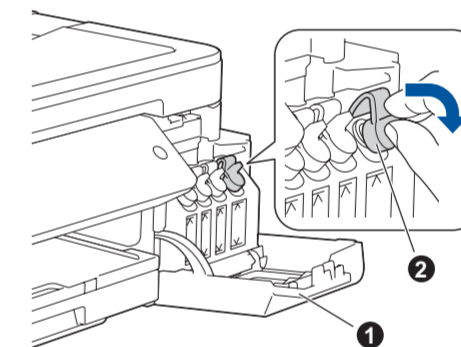
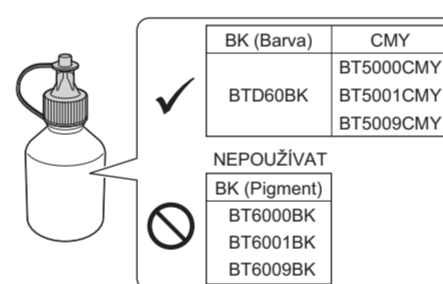
4 Volba vaší země nebo jazyka (pouze počáteční nastavení)

Po zapnutí přístroje bude možná nutné nastavit vaši zemi nebo jazyk (v závislosti na přístroji). Pokud je to nutné, postupujte dle pokynů na LCD displeji.

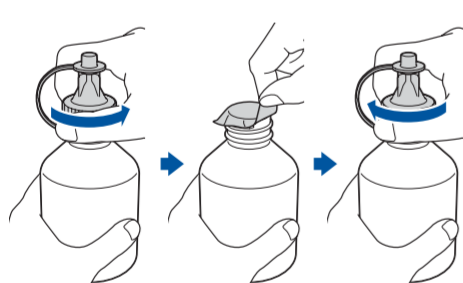
6 Doplnění zásobníku inkoustu dodaným inkoustem

DŮLEŽITÉ

Zkontrolujte název typu lahvičky s inkoustem na štítku. Nesprávný inkoust může přístroj poškodit.



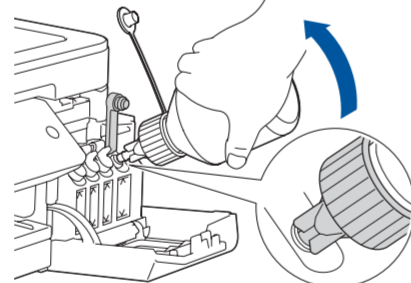
Otevřete kryt zásobníků inkoustu ① a zatáhnutím za část ② směrem dolů otevřete víčko zásobníku inkoustu.



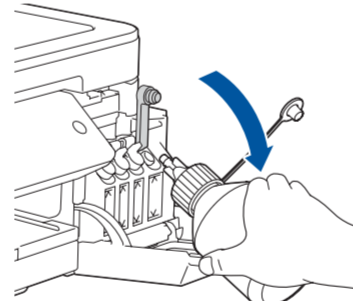
Sundejte víčko, odstraňte ochrannou fólii z lahvičky s inkoustem a poté víčko vraťte na své místo.

POZNÁMKA

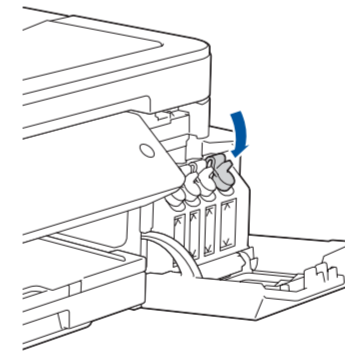
Upevněte řádně víčko lahvičky, aby inkoust nemohl vytéct.



Sejměte špičku lahvičky s inkoustem. Pevně zasuňte koncovku lahvičky tak, aby se inkoust nerozlil. Zásobník inkoustu naplníte jemným stisknutím lahvičky dle obrázku. Nalijte do zásobníku celý obsah lahvičky.



Trysku nasměrujte směrem vzhůru, aby se inkoust nerozlil, a vyjměte její koncovku ze zásobníku inkoustu.



Zatlačte na víčko zásobníku inkoustu a pevně ho uzavřete. Opakujte postup ⑥ s dalšími třemi zásobníky inkoustu.

Zavřete kryt zásobníku inkoustu. Přístroj připraví systém trysek pro tisk.

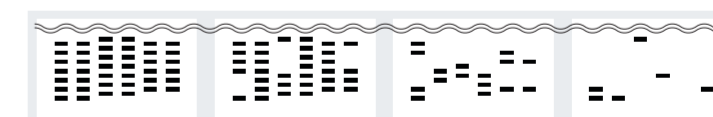
7 Nastavení přístroje

Jakmile přístroj dokončí počáteční proces čištění, provedte konfiguraci nastavení přístroje podle pokynů na LCD displeji.

- Kontrola kvality tisku
- Tisk instalačního listu

POZNÁMKA

Zkontrolujte kvalitu tisku na níže uvedeném vzorku.



Zadny Malo asi polovina Mnoho

8 Výběr jazyka (je-li potřeba a pouze pro určité modely)

1. Stiskněte **Menu**.
2. Stiskněte ▲ nebo ▼ pro výběr [Pocat.nastav.] a poté stiskněte **OK**.
3. Stiskněte ▲ nebo ▼ pro výběr [Mistni jazyk] a poté stiskněte **OK**.
4. Stiskněte ▲ nebo ▼ pro výběr vašeho jazyka a poté stiskněte **OK**.
5. Stiskněte **Stop/Exit (Stop/Konec)**.



9 Výběr zařízení pro připojení k přístroji

Počítač

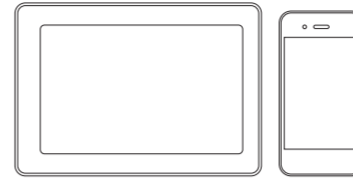


Přejděte k bodu **10** a postupujte podle pokynů.

POZNÁMKA

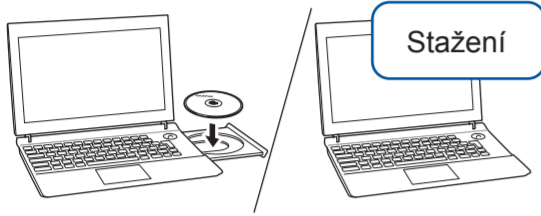
Doporučujeme provádět konfiguraci bezdrátového nastavení z vašeho počítače.

Mobilní zařízení (pouze DCP-T510W/DCP-T710W)



Přejděte k bodu **11** a postupujte podle pokynů.

10 Připojení počítače



Vložte instalační disk do jednotky CD/DVD nebo si z následujících adres stáhněte Kompletní balík ovladačů a programového vybavení:

Systém Windows®: support.brother.com/windows
Systém Mac: support.brother.com/mac

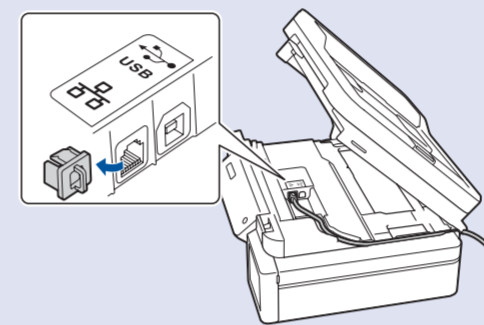
Používáte-li na svém počítači nedávno vydaný operační systém, najdete na výše uvedených webových stránkách aktualizovaný ovladač a informace o programu.

Postupujte podle pokynů a výzev zobrazených na obrazovce.

Systém Windows®:
Pokud se obrazovka Brother neobjeví automaticky, přejděte na **Počítač (Tento počítač/Tento počítač)**. Dvakrát klikněte na ikonu CD/DVD-ROM a poté dvakrát klikněte na **start.exe**.

Systém Mac:
Aby ovladač pracoval správně, doporučujeme během přidávání tiskárny vybrat **ovladač CUPS**.

Pro připojení USB:
Vyhledejte správný port uvnitř přístroje (viz obrázek).



Dokončeno

Společnost Brother pravidelně aktualizuje firmware, a přidává tak nové funkce a opravuje případné chyby. Nejnovější firmware naleznete na adrese support.brother.com/up4.

Nemůžete se připojit? Zkontrolujte následující:

Bezdrátová síť (pouze DCP-T510W/DCP-T710W)

Restartujte svůj bezdrátový přístupový bod / router (pokud je to možné).

Připojení USB

Odpojte kabel.

Restartujte svůj přístroj i počítač a poté přejděte k bodu **10**.

Pokud byl pokus opět neúspěšný, pokračujte na **11**.

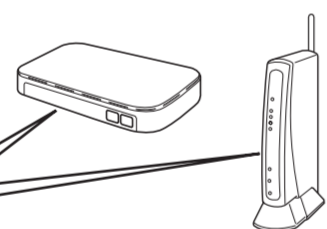
Pokud jste stále neuspěli, navštivte stránku support.brother.com s častými dotazy a informacemi týkajícími se odstraňování problémů.

11 Alternativní bezdrátové nastavení (pouze DCP-T510W/DCP-T710W)

Vyhledejte na svém bezdrátovém přístupovém bodu / routeru své SSID (název sítě) a síťový klíč (heslo) a zapište si je do tabulky níže.

SSID (název sítě)	
Síťový klíč (heslo)	

SSID: XXXXXXXX
Síťový klíč: XXXX



Pokud tuto informaci nemůžete najít, zeptejte se svého správce sítě nebo výrobce bezdrátového přístupového bodu/routeru.

1. Stiskněte **Menu**.
2. Stiskněte **▲** nebo **▼** pro výběr [Sít] a poté stiskněte **OK**.
3. Stiskněte **▲** nebo **▼** pro výběr [WLAN] a poté stiskněte **OK**.
4. Stiskněte **▲** nebo **▼** pro výběr [Převodce nast.] a poté stiskněte **OK**.

Vyberte SSID (název sítě) svého přístupového bodu/routeru a zadejte síťový klíč (heslo). Více informací viz *Zadávání textu na přístroji Brother* v *Online příručce uživatele*.

Jakmile bude bezdrátové nastavení úspěšné, na LCD displeji se zobrazí [Připojeno].

Pokud není nastavení úspěšné, restartujte přístroj Brother a bezdrátový přístupový bod/router a zopakujte krok **11**.

Pro počítač

Pro instalaci programu přejděte k bodu **10**.

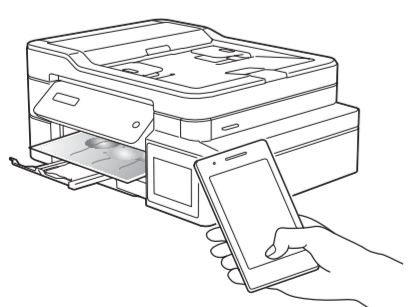
Pro mobilní zařízení

Pro instalaci aplikací přejděte k bodu **12**.

Své zařízení a přístroj můžete propojit přímo, i když nemáte bezdrátový přístupový bod / router. Další informace o bezdrátové síti najdete na stránkách support.brother.com/wireless-support.

12 Tisk a skenování pomocí mobilního zařízení (pouze DCP-T510W/DCP-T710W)

Mobilní zařízení musí být připojeno ke stejné bezdrátové síti jako přístroj Brother.



Works with
Apple AirPrint



Funkce AirPrint je dostupná pro všechna podporovaná zařízení iOS včetně zařízení iPhone, iPad a iPod touch. K použití funkce AirPrint není nutno stahovat žádný software. Více informací naleznete v *Online příručce uživatele*.

Stáhněte a nainstalujte aplikaci Mopria® Print Service z Google Play™ pomocí vašeho zařízení se systémem Android™.

Stáhněte a nainstalujte naši bezplatnou aplikaci **Brother iPrint&Scan** z mobilního obchodu s aplikacemi, jako je App Store, Google Play™ či Microsoft® Store, prostřednictvím vašeho mobilního zařízení.

Brother SupportCenter je mobilní aplikace, která poskytuje nejnovější informace podpory pro váš výrobek Brother. Pro stažení navštivte App Store či Google Play™.



Volitelné aplikace

Pomocí různých aplikací můžete z vašeho mobilního zařízení tisknout a skenovat. Instrukce naleznete v *Online příručce uživatele*.



Další informace týkající se bezdrátových sítí: support.brother.com/wireless-support

Pro odpovědi na časté dotazy (FAQ), informace týkající se odstraňování problémů a stahování programu a návodů navštivte webové stránky support.brother.com. Specifikace produktu naleznete v *Online příručce uživatele*.