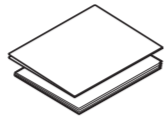
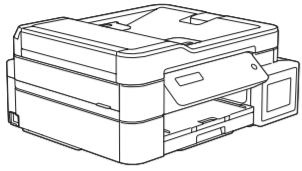


1 Desembale el equipo y revise los componentes

Los componentes incluidos en la caja pueden diferir en función del país. Quite la cinta de protección y la película que cubren el equipo y la tapa del tanque de tinta.



Vea los videos de preguntas frecuentes si desea obtener ayuda para configurar el equipo Brother. support.brother.com/videos

Botellas de tinta iniciales

- Negro
- Amarillo
- Cian
- Magenta

Guía de configuración rápida
Guía de seguridad del producto

Disco de instalación de Brother

Cable de interfaz USB
(Para determinados países)

Cable de línea telefónica
(Solo MFC-T810W)

NOTA

- La *Guía de consulta* de estos modelos está disponible en el disco de instalación que se incluye.
- Las ilustraciones en esta *Guía de configuración rápida* corresponden al modelo MFC-T810W.
- Guarde el material del embalaje y la caja por si tiene que desplazar el equipo.
- **Debe comprar el cable de interfaz correcto para la interfaz que desea utilizar. Se incluye un cable USB con algunos modelos.**

Cable USB

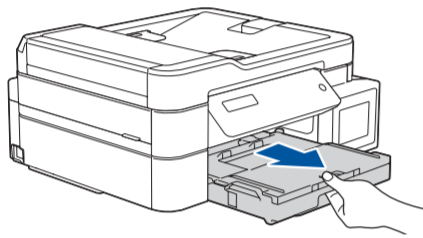
Le recomendamos usar un cable USB 2.0 (Tipo A/B) que no supere los 6 pies (2 metros) de longitud.

Cable Ethernet (Red) (Solo MFC-T810W)

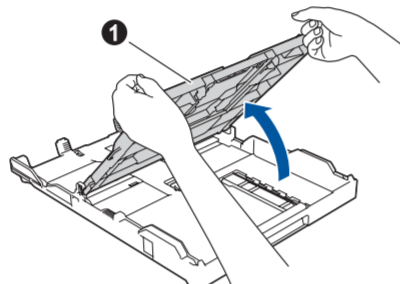
Utilice un cable trenzado recto de categoría 5 (o superior) para la red Ethernet rápida 10BASE-T o 100BASE-TX.

2 Carga de papel en la bandeja de papel

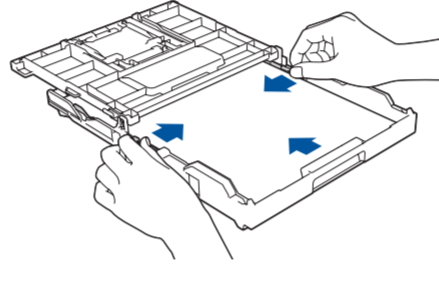
Para obtener más información acerca de la manipulación y el tamaño del papel, consulte la *Guía de consulta*.



Tire de la bandeja de papel para sacarla por completo del equipo.



Abra la cubierta de la bandeja de salida del papel ①.

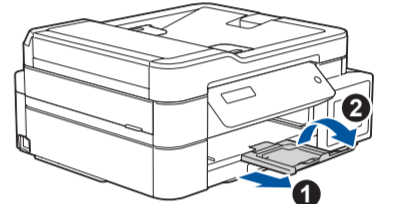


Ajuste las guías del papel.

Airee bien la pila de papel y colóquela en la bandeja.



Cierre la cubierta de la bandeja de salida del papel y, a continuación, vuelva a introducir la bandeja en el equipo lentamente y por completo.



NOTA

Extraiga el soporte del papel ① y, a continuación, despliegue la lengüeta del soporte del papel ② para que no se caigan las hojas impresas.

3 Conecte el cable de alimentación

Conecte el cable de alimentación y el equipo se enciende automáticamente. Siga las instrucciones a continuación para configurar la fecha y la hora:

Para modelos DCP:

Pulse ▲ o ▼ para seleccionar el número y, a continuación, pulse **OK** para establecer la fecha y la hora.

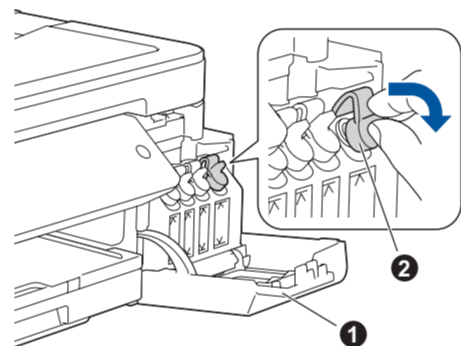
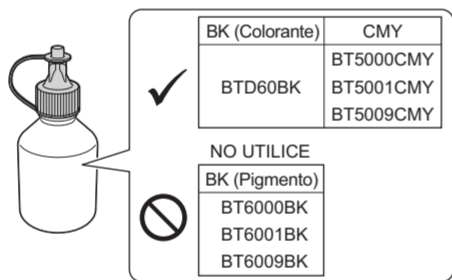
Para modelos MFC:

Siga los pasos que aparecen en la pantalla LCD para configurar la fecha y la hora.

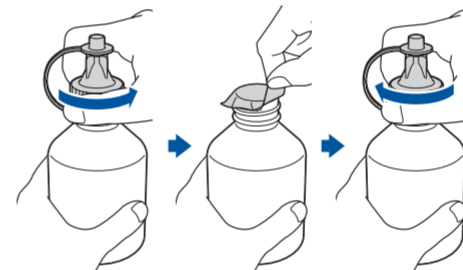
4 Rellene los tanques de tinta con la tinta inicial

IMPORTANTE

Compruebe el nombre del modelo de la botella de tinta en la etiqueta. Si utiliza una tinta incorrecta podrían producirse daños en el equipo.



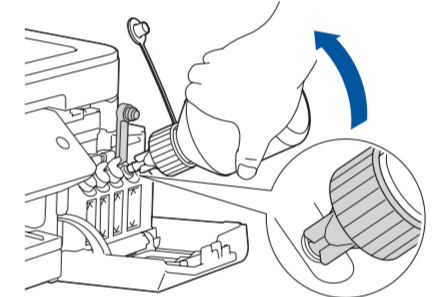
Abra la cubierta de los tanques de tinta ① y tire de la pestaña ② hacia abajo para abrir la tapa del tanque de tinta.



Quite el tapón y la película protectora de la botella de tinta y, a continuación, vuelva a enroscar el tapón.

NOTA

Cierre la tapa de la botella de tinta fuertemente para evitar pérdidas.



Retire el tapón de la boquilla de la botella de tinta. Introduzca la boquilla de la botella de tinta firmemente de forma que no se salga la tinta. Llene el tanque de tinta apretando suavemente la botella como se muestra. Vacíe la botella dentro del tanque de tinta.

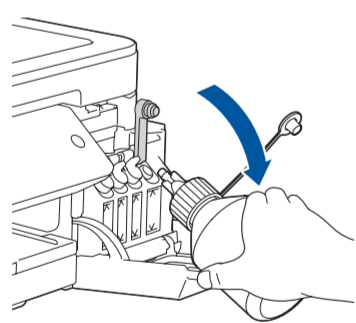
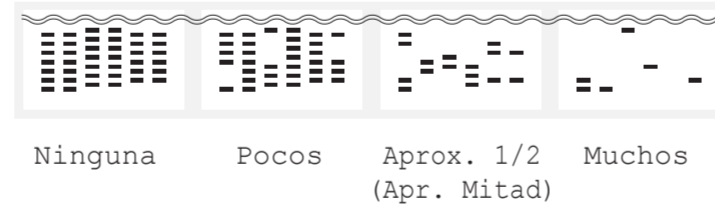
5 Ajustes del equipo

Cuando el equipo haya completado el proceso de limpieza inicial, siga los pasos que aparecen en la pantalla LCD para configurar los ajustes del equipo.

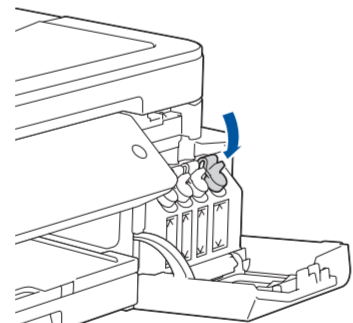
- Compruebe la calidad de impresión
- Imprima la hoja de instalación

NOTA

Consulte la imagen que aparece a continuación para comprobar la calidad de impresión.



Apunte la boquilla hacia arriba para no derramar tinta y, a continuación, extráigala del tanque de tinta.



Empuje hacia abajo sobre la tapa del tanque de tinta para cerrarlo bien. Repita el paso ④ con los otros tres tanques de tinta.

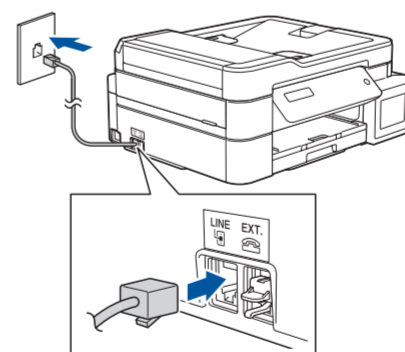
Cierre la cubierta de los tanques de tinta. El equipo preparará el sistema de tubos de tinta para la impresión.

6 Conecte el cable de la línea telefónica (Solo MFC-T810W)

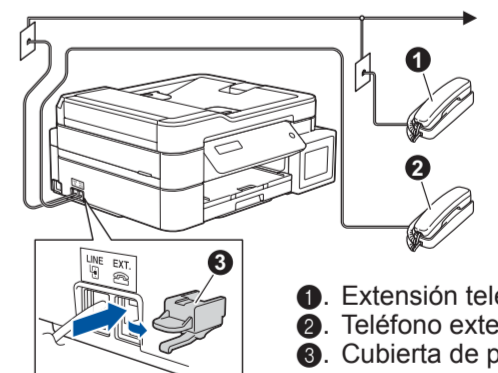
Si no está utilizando el equipo como equipo de fax, vaya al paso ⑦.

NOTA

Si tiene la línea telefónica compartida con un teléfono externo, establezca la conexión tal y como se indica a continuación. Antes de conectar el teléfono externo, extraiga la cubierta de protección de color blanco ③ de la conexión EXT. del equipo.



Conecte el cable de línea telefónica. Utilice la conexión marcada como **LINE**.



- ①. Extensión telefónica
- ②. Teléfono externo
- ③. Cubierta de protección

7 Seleccione su idioma (en caso necesario)

1. Para modelos DCP:

- Pulse **Menú**.
- Pulse ▲ o ▼ para seleccionar [Conf. inicial] y, a continuación, pulse **OK**.
- Pulse ▲ o ▼ para seleccionar [Sel. idioma] y, a continuación, pulse **OK**.

Para modelos MFC:

Pulse **Menú**, 0, 0.

- Pulse ▲ o ▼ para seleccionar su idioma y, a continuación, pulse **OK**.
- Pulse **Detener/Salir**.

8 Selección del modo de recepción correcto (Solo MFC-T810W)

Si no está utilizando el equipo como equipo de fax, vaya al paso ⑩.

El modo de recepción correcto se determina según los dispositivos externos y los servicios de suscripción telefónicos (correo de voz, timbre distintivo, etc.) que utilice en la misma línea que el equipo Brother. Para obtener más información, consulte *Seleccione el modo de recepción correcto* en la *Guía de consulta*.

- Pulse **Menú**, 3, 1, 1.
- Pulse ▲ o ▼ para seleccionar el modo de recepción y, a continuación, pulse **OK**.
- Pulse **Detener/Salir**.

9 Configuración de la identificación de estación (Solo MFC-T810W)

Si no está utilizando el equipo como equipo de fax, vaya al paso ⑩.

Guarde su nombre y su número de fax para que el equipo los imprima en todas las páginas de los faxes salientes. Para obtener más información, consulte *Introducción de texto en el equipo Brother* en la *Guía del usuario online*.

- Pulse **Menú**, 0, 2.
- Introduzca su número de fax (hasta 20 dígitos) y, a continuación, pulse **OK**.
- Introduzca su nombre (hasta 20 caracteres) y, a continuación, pulse **OK**.
- Pulse **Detener/Salir**.



10 Selección de un dispositivo para conectar su equipo

Equipo



Diríjase al paso **11** y siga las instrucciones.

NOTA
Le recomendamos establecer su configuración inalámbrica desde su computadora.

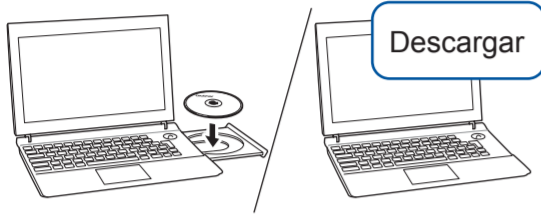
Dispositivo móvil (Solo DCP-T510W/DCP-T710W/MFC-T810W)



Diríjase al paso **12** y siga las instrucciones.

11 Conexión de la computadora

Brother actualiza regularmente el firmware para añadir funciones y aplicar correcciones a errores.
Para buscar el firmware más reciente, visite support.brother.com/up4.



Inserte el disco de instalación en la unidad de CD/DVD o descargue el Paquete completo de controladores y software en:

Para Windows®: support.brother.com/windows
Para Mac: support.brother.com/mac

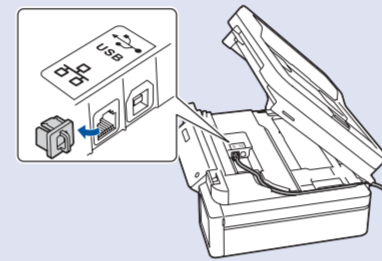
Si utiliza un sistema operativo reciente en su computadora, acceda a los sitios web anteriores para obtener un controlador actualizado e información sobre el software.

Siga las instrucciones que aparecen en la pantalla y lea los mensajes.

Para Windows®:
Si la pantalla de Brother no aparece automáticamente, diríjase a **Equipo (Mi PC/Este equipo)**. Haga doble clic en el icono de CD/DVD-ROM y, a continuación, haga doble clic en **start.exe**.

Para Mac:
Para conseguir una funcionalidad completa del controlador, recomendamos elegir el **controlador CUPS**.

En conexiones de red cableada* y USB:
Localice el puerto correcto (basándose en el cable que utiliza) dentro del equipo tal y como se muestra.



*Solo MFC-T810W

Finalizado

Para usuarios de red: Aviso importante para la seguridad de la red
La contraseña predeterminada para gestionar la configuración de este equipo se encuentra en la parte posterior del equipo y está marcada como "Pwd". Recomendamos cambiar inmediatamente la contraseña predeterminada para utilizar las herramientas y utilidades de red de forma segura y para proteger su equipo de accesos no autorizados.

¿No puede conectarse? Compruebe lo siguiente:

Red inalámbrica
(Solo DCP-T510W/DCP-T710W/
MFC-T810W)

Reinicie su enrutador/punto de acceso inalámbrico (si se puede).

Red cableada
(Solo MFC-T810W)
Conexión USB

Desconecte el cable.

Reinicie su equipo y computadora y, a continuación, diríjase al paso **11**.

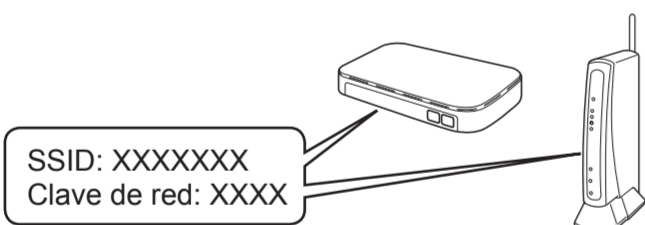
Si sigue sin conseguirlo, diríjase al paso **12**.

Si sigue sin conseguirlo, vaya a support.brother.com y consulte la sección de preguntas frecuentes y solución de problemas.

12 Configuración inalámbrica alternativa (Solo DCP-T510W/DCP-T710W/MFC-T810W)

Busque el SSID (nombre de red) y la clave de red (contraseña) en el enrutador/punto de acceso inalámbrico y anótelos en la tabla a continuación.

| | |
|---------------------------|--|
| SSID (nombre de red) | |
| Clave de red (contraseña) | |



Si no puede hallar esta información, comuníquese con su administrador de red o con el fabricante del enrutador/punto de acceso inalámbrico.

1. Pulse **Menú**.
2. Pulse **▲** o **▼** para seleccionar [Red] y, a continuación, pulse **OK**.
3. Pulse **▲** o **▼** para seleccionar [WLAN] y, a continuación, pulse **OK**.
4. Pulse **▲** o **▼** para seleccionar [Conf. Asistente] y, a continuación, pulse **OK**.

Seleccione el SSID (nombre de red) de su enrutador/punto de acceso e introduzca la clave de red (contraseña).

Si la configuración inalámbrica es correcta, la pantalla LCD muestra [Conectada].

Si la configuración no es correcta, reinicie su equipo Brother y su punto de acceso/enrutador inalámbrico, y repita el paso **12**.

Para computadora

Vaya a **11** para instalar el software.

Para dispositivos móviles

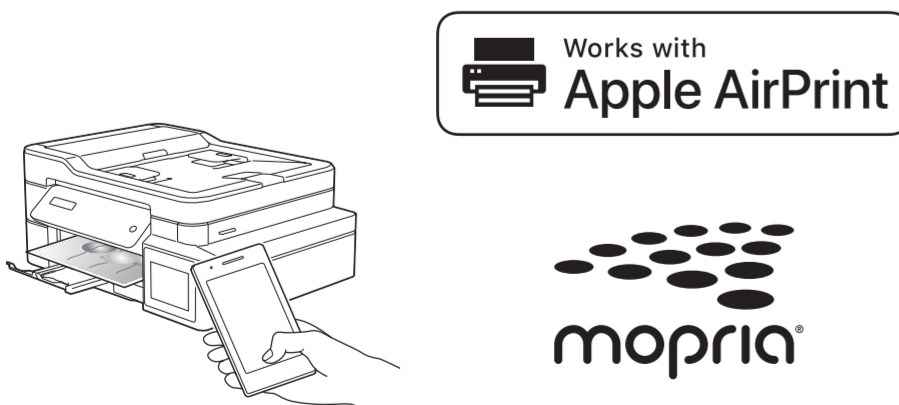
Diríjase al paso **13** para instalar las aplicaciones.

Aunque no tenga un enrutador/punto de acceso inalámbrico, podrá conectar su dispositivo y equipo directamente. Si desea obtener más asistencia sobre redes inalámbricas, diríjase a support.brother.com/wireless-support.

13 Impresión o escaneado con su dispositivo móvil (Solo DCP-T510W/DCP-T710W/MFC-T810W)

Su dispositivo móvil ha de estar conectado a la misma red inalámbrica que su equipo Brother.

Brother SupportCenter es una aplicación móvil que ofrece información de soporte actualizada para su producto Brother. Visite la App Store o Google Play™ para descargarla.



Works with
Apple AirPrint



AirPrint está disponible para todos los dispositivos de iOS compatibles, como iPhone, iPad, y iPod touch. No es necesario que descargue ningún software para utilizar AirPrint. Para obtener más información, consulte la *Guía del usuario online*.

Descargue e instale el Mopria® Print Service de Google Play™ con su dispositivo Android™.

Descargue e instale nuestra aplicación gratuita **Brother iPrint&Scan** desde una tienda de aplicaciones móviles como la App Store, Google Play™, o Microsoft® Store con su dispositivo móvil.

Aplicaciones opcionales

Puede imprimir desde su teléfono móvil o escanear en un dispositivo móvil con distintas aplicaciones. Si desea ver más instrucciones, consulte la *Guía del usuario online*.



Información adicional sobre las conexiones inalámbricas: support.brother.com/wireless-support

Si desea consultar la sección de preguntas frecuentes y de solución de problemas, o para descargar software y manuales, visite support.brother.com. Para consultar las especificaciones del producto, consulte la *Guía del usuario online*.