



(UE uniquement)

brother

Guide de sécurité du produit

DCP-T310 / DCP-T510W / DCP-T710W / MFC-T910DW

Brother Industries, Ltd.
15-1, Naeshiro-cho, Mizuho-ku, Nagoya 467-8561, Japon

Lisez ce guide avant toute tentative d'utilisation du produit ou d'opération de maintenance. Si vous ne suivez pas ces instructions, il existe un risque accru de blessure aux personnes ou de dégâts aux biens, y compris à cause d'un incendie, d'une électrocution, de brûlures ou de suffocation. Brother ne pourra être tenu responsable des dommages résultant du non-respect, par le propriétaire de l'appareil, des instructions du présent guide.

Comment utiliser ce guide :

1. Lisez l'intégralité du guide avant d'utiliser votre produit et conservez-le pour pouvoir vous y reporter ultérieurement.
2. Suivez scrupuleusement les instructions fournies dans ce guide et respectez toujours tous les avertissements ainsi que toutes les instructions figurant sur le produit.
3. Si, après avoir lu ce guide, vous avez des questions relatives à l'utilisation de votre produit, contactez le service clientèle de Brother ou votre revendeur Brother.
4. Pour être sûr de bien maîtriser toutes les instructions, familiarisez-vous avec les symboles et les conventions utilisés dans la documentation.

REMARQUE

Pour obtenir des instructions, des informations et des spécifications de produits plus détaillées, consultez le *Guide de l'utilisateur en ligne* au support.brother.com/manuals

Symboles et conventions utilisés dans la documentation

Les symboles et convenances suivants ont été utilisés tout au long de cette documentation. Respectez toutes les consignes et tous les avertissements figurant sur le produit.

AVERTISSEMENT

AVERTISSEMENT indique une situation potentiellement dangereuse qui, si elle n'est pas évitée, pourrait provoquer des blessures graves, voire mortelles.

ATTENTION

ATTENTION indique une situation potentiellement dangereuse qui, si elle n'est pas évitée, peut entraîner des blessures légères ou modérées.

IMPORTANT

IMPORTANT indique une situation potentiellement dangereuse qui, si elle n'est pas évitée, risque d'entraîner des dégâts matériels ou une perte de fonctionnalités de l'appareil.

REMARQUE

REMARQUE spécifie l'environnement d'exploitation, les conditions d'installation ou des conditions spéciales d'utilisation.



Les icônes de risque électrique vous avertissent d'un risque de choc électrique.



Les icônes de danger d'incendie vous préviennent en cas de possibilité d'incendie.



Les icônes d'interdiction indiquent des actions défendues.



Cette icône indique qu'il ne faut pas utiliser des aérosols inflammables.



Cette icône indique que vous ne devez pas utiliser de solvants organiques, tels que de l'alcool, ni d'autres liquides.



Cette icône vous indique que l'encre ne doit pas être ingérée.



Cette icône vous indique que la bouteille d'encre doit être maintenue droite.

Caractères gras Les caractères gras identifient des touches spécifiques du panneau de commande du produit ou des éléments apparaissant sur l'écran d'ordinateur.

Caractères en italique Les caractères italiques mettent en valeur un point important ou signalent un sujet connexe.

Courier New Le texte en police Courier New identifie les messages qui apparaissent sur l'écran LCD du produit.

REMARQUE

- Tous les modèles ne sont pas disponibles dans tous les pays.
- Les illustrations de ce guide représentent le modèle DCP-T710W/MFC-T910DW.

Note d'édition et de publication

Les manuels de cet appareil ont été rédigés et publiés afin de fournir les informations de sécurité produites les plus récentes au moment de la publication. Les informations figurant dans ces manuels peuvent être modifiées sans préavis.

Pour consulter les tout derniers manuels, rendez-vous sur support.brother.com.

Choisissez un endroit sûr pour votre appareil

⚠ AVERTISSEMENT



Choisissez un emplacement dans lequel la température est comprise entre 10 et 35 °C, et le taux d'humidité entre 20 et 80 %, mais sans condensation.



NE PLACEZ PAS le produit à proximité d'un radiateur, d'un climatiseur, d'un ventilateur électrique, d'un réfrigérateur ou d'un point d'eau. Cela peut créer un risque d'électrocution, de court-circuit ou d'incendie, car l'eau peut entrer en contact avec l'appareil (notamment la condensation causée par le chauffage/la climatisation/la ventilation).



N'EXPOSEZ PAS l'appareil à la lumière directe du soleil, à une chaleur intense, à l'humidité, à une flamme vive, à la poussière ou des gaz corrosifs. Cela peut créer un risque d'électrocution, de court-circuit ou d'incendie susceptible d'endommager l'appareil et ou de le rendre inutilisable.



ÉLOIGNEZ l'appareil des produits chimiques. Ne l'installez pas à un endroit où des produits chimiques pourraient être renversés dessus. S'ils entraient en contact avec l'appareil, ils pourraient provoquer un incendie ou une électrocution. En particulier, les solvants organiques ou les liquides tels que du benzène, du diluant, du dissolvant ou un désodorisant peuvent faire fondre le capot en plastique et/ou les câbles, ce qui présente un risque d'incendie ou d'électrocution. Ces produits ou d'autres produits chimiques pourraient provoquer une panne de l'appareil ou le décolorer.

ATTENTION

NE placez PAS cet appareil sur un chariot, un support ou une table instable, en particulier si des enfants vont se trouver à proximité. L'appareil, qui est lourd, pourrait tomber et provoquer des blessures ou être gravement endommagé. Pour les appareils possédant une fonctionnalité de numérisation, le bris de la vitre du scanner présente un risque supplémentaire de blessures.

Ne placez pas le produit dans une zone de forte affluence. S'il s'avère nécessaire de l'installer dans un endroit fréquenté, placez-le dans un endroit sûr où personne ne risquera de le faire tomber afin de ne blesser personne et de ne pas endommager l'appareil.

Assurez-vous que les câbles et cordons connectés à l'appareil sont sécurisés, afin d'éviter que quelqu'un ne trébuche dessus.

Ne placez PAS d'objets lourds sur l'appareil.

NE placez PAS d'objets autour de l'appareil. Vous risqueriez de bloquer l'accès à la prise électrique en cas d'urgence. Il est important que le produit puisse être débranché lorsque c'est nécessaire.

IMPORTANT

- NE placez PAS votre produit près d'appareils contenant des aimants ou générant un champ magnétique. Cela pourrait perturber le fonctionnement de l'appareil et entraîner des problèmes de qualité d'impression.
- Veillez à NE PAS incliner ni retourner le produit une fois que les réservoirs d'encre sont remplis. Dans le cas contraire, de l'encre pourrait couler et détériorer des composants internes de l'appareil.

- Veillez à NE PAS placer le produit sur une surface inclinée. Sinon, des problèmes d'impression ou fonctionnels pourraient survenir.



- N'installez PAS votre appareil à proximité de sources d'interférence, telles que des haut-parleurs ou les unités de base de téléphones sans fil d'une marque autre que Brother. Ces interférences risquent en effet d'entraver le fonctionnement des composants électroniques de l'appareil.
- NE placez RIEN devant le produit qui bloquerait les pages imprimées ou les fax reçus (modèles MFC uniquement). NE placez PAS d'objet pouvant gêner la sortie des pages imprimées ou des fax reçus (modèles MFC uniquement).

Raccorder le produit en toute sécurité

AVERTISSEMENT



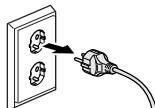
DANGERS ÉLECTRIQUES

Si vous ne tenez pas compte des avertissements figurant dans cette section, cela pourrait entraîner un risque d'électrocution. De plus, vous pourriez créer un court-circuit, ce qui entraînerait un risque d'incendie.



Le produit contient des électrodes haute tension. Avant d'accéder à l'intérieur de l'appareil, y compris pour les maintenances de routine, assurez-vous d'avoir débranché d'abord le cordon de la ligne téléphonique (modèles MFC uniquement), puis le câble électrique de la prise électrique, ainsi que tous les câbles téléphoniques/RJ-11 (modèles MFC uniquement) ou Ethernet/RJ-45 (modèles réseau uniquement) du produit.

NE poussez PAS d'objets d'aucune sorte dans cet appareil à travers les fentes ou les ouvertures, car ils pourraient toucher des points de tension dangereux ou créer un court-circuit avec certaines pièces.





NE MANIPULEZ PAS la prise avec les mains mouillées. Vous risqueriez de vous électrocuter.



Veillez à ce que la prise soit bien insérée à fond. N'utilisez PAS l'appareil et ne manipulez PAS le cordon d'alimentation si ce dernier est endommagé ou usé.



Débranchez régulièrement la fiche électrique pour la nettoyer. Utilisez un chiffon sec pour nettoyer la base des broches et l'intervalle entre celles-ci. Si la fiche électrique est branchée dans la prise pendant une longue période, la poussière s'accumule autour des broches, ce qui peut entraîner un court-circuit et un incendie.



NE démontez PAS cet appareil. Le démontage de cet appareil vous exposerait à un risque d'incendie ou d'électrocution.

Ne tentez PAS de réparer vous-même cet appareil. L'ouverture ou le retrait de capots peut vous exposer à des tensions dangereuses et à d'autres risques et annuler votre garantie. Confiez toute réparation au service clientèle de Brother ou à votre revendeur Brother local.



NE faites tomber AUCUN objet métallique ni aucun liquide sur la fiche électrique de l'appareil. Cela pourrait entraîner une électrocution ou un incendie.



Si des objets métalliques, de l'eau ou d'autres liquides pénètrent à l'intérieur de l'appareil, débranchez-le immédiatement de la prise de courant puis contactez le service clientèle de Brother ou votre revendeur Brother.



Cet appareil doit être connecté à une source de courant alternatif dont la plage de tension correspond à celle figurant sur la plaque signalétique (celle-ci est placée sur votre appareil). NE le raccordez PAS à une source d'alimentation CC ou à un inverseur. En cas de doute sur la nature de votre source d'alimentation, contactez un électricien qualifié.

Utiliser le produit en toute sécurité

AVERTISSEMENT

DANGERS ÉLECTRIQUES

Si vous ne tenez pas compte des avertissements figurant dans cette section, cela pourrait entraîner un risque d'électrocution. De plus, vous pouvez créer un court-circuit, ce qui peut entraîner un incendie.



Si l'appareil est tombé ou si le boîtier est endommagé, vous risquez de subir un choc électrique. Débranchez l'appareil de la prise électrique et contactez le service clientèle de Brother ou votre revendeur Brother local.



N'utilisez PAS ce produit pendant un orage. Il existe un faible risque d'électrocution causée par les éclairs.

RISQUES D'INCENDIE

Si vous ne tenez pas compte des avertissements figurant dans cette section, cela pourrait entraîner un risque d'incendie.



NE PAS utiliser de substances inflammables, ni de spray, de solvants/liquides organiques à base d'alcool ou d'ammoniac pour nettoyer l'intérieur ou l'extérieur du produit. Le non-respect de cette consigne peut entraîner un début d'incendie. Utilisez à la place un chiffon doux non pelucheux et sec. Pour savoir comment nettoyer l'appareil, consultez le *Guide utilisateur en ligne*.

(Modèles avec fonction de réseau sans fil uniquement)

N'UTILISEZ PAS l'appareil près d'un équipement électrique médical. Les ondes radio émises par l'appareil risquent d'interférer avec le matériel médical et d'entraîner des dysfonctionnements susceptibles de provoquer des accidents ou des blessures.

Pour les utilisateurs porteurs d'un pacemaker :

Cet appareil génère un champ magnétique de faible intensité. Si vous sentez que le fonctionnement de votre pacemaker est altéré lorsque vous vous approchez de l'appareil, éloignez l'appareil et consultez immédiatement un médecin.



NE placez PAS d'objets métalliques, tels que des trombones ou des agrafes, ni de bijoux sur le produit. Si ces objets entrent en contact avec des pièces électriques à l'intérieur de l'appareil, cela pourrait entraîner un incendie ou une électrocution.



NE placez PAS de récipient contenant de l'eau ou un autre liquide sur le produit. L'eau ou le liquide contenus dans le récipient pourraient éclabousser le produit et entrer en contact avec des pièces électriques à l'intérieur de l'appareil. Cela pourrait entraîner un incendie ou une électrocution.



Si l'appareil devient anormalement chaud, émet de la fumée, génère de fortes odeurs ou si vous renversez accidentellement un liquide dessus, débranchez immédiatement l'appareil de la prise électrique. Contactez le service clientèle de Brother ou votre revendeur Brother local.

Les sacs plastiques sont utilisés pour l'emballage de l'appareil. Les sacs en plastique ne sont pas des jouets. Pour éviter tout risque d'asphyxie, conservez ces sacs hors de portée des bébés et des jeunes enfants et jetez-les conformément aux usages en vigueur.



(Modèles MFC uniquement)

Faites particulièrement attention au moment d'installer ou de modifier les lignes téléphoniques. Ne touchez jamais les câbles de téléphone ni les bornes qui ne sont pas isolées si la ligne n'a pas été débranchée de la prise murale.

N'installez jamais de câbles téléphoniques pendant un orage. N'installez jamais de prise téléphonique murale dans un endroit humide ou un endroit qui peut le devenir, par exemple près d'un réfrigérateur ou de tout autre équipement produisant de la condensation.



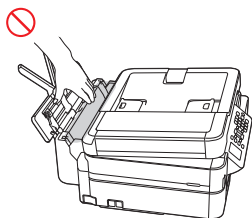
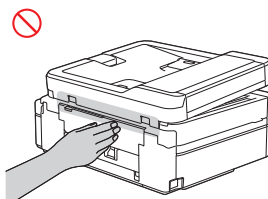
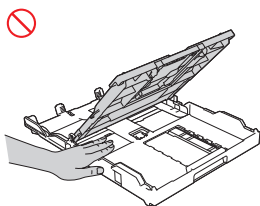
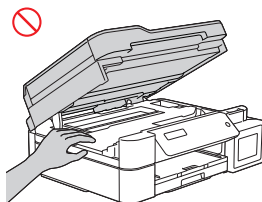
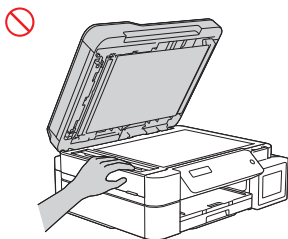
Sécurité du cordon d'alimentation :

- Cet appareil est équipé d'une fiche reliée à la terre. Cette fiche ne peut être introduite que dans une prise d'alimentation reliée à la terre. Il s'agit d'une fonction de sécurité. Si vous ne parvenez pas à brancher la fiche dans la prise, demandez à un électricien de remplacer votre prise obsolète. NE tentez PAS de compromettre la fonction de mise à la terre de la fiche
- ÉVITEZ de placer des objets sur le cordon d'alimentation.
- NE placez PAS ce produit de telle sorte que les personnes doivent enjamber le cordon.
- Lors de l'installation de l'appareil, veillez à NE PAS ÉTIRER le cordon afin de ne pas appliquer une tension excessive dessus qui risquerait de l'effilocher et de l'user prématurément.
- N'utilisez PAS l'appareil et ne manipulez PAS le cordon d'alimentation si ce dernier est endommagé ou usé. Si vous débranchez l'appareil, ne touchez PAS la partie endommagée ou usée.
- NE tirez PAS sur le milieu du cordon d'alimentation ; le cordon pourrait se détacher de la prise. Vous risqueriez de vous électrocuter.
- N'UTILISEZ PAS des câbles qui ne sont pas mentionnés (ou des appareils en option). Vous risqueriez de vous blesser, de blesser d'autres personnes ou de provoquer un incendie. L'installation doit être réalisée conformément au Guide de l'utilisateur.
- Brother conseille vivement de NE PAS UTILISER de rallonge, quel que soit son type.
- Ce produit doit être placé de façon à ce que le cordon d'alimentation ne soit pas pincé ou gêné.
- N'utilisez AUCUN câble ne respectant pas les spécifications qui s'appliquent aux câbles décrites dans le *Guide d'installation rapide*. Le cas échéant, vous risqueriez de vous blesser, de blesser d'autres personnes ou de provoquer un incendie. Si un cordon d'alimentation est fourni avec ce produit, utilisez UNIQUEMENT le cordon fourni. L'installation doit être réalisée correctement comme détaillée dans le *Guide d'installation rapide*.

ATTENTION

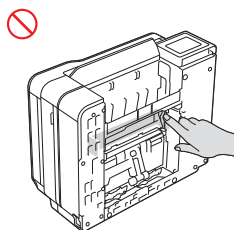
Attendez que les pages soient sorties de l'appareil avant de les prendre. Vous pourriez vous blesser si vos doigts étaient pris dans l'appareil.

Pour éviter toute blessure corporelle, NE PLACEZ PAS les doigts aux endroits illustrés.

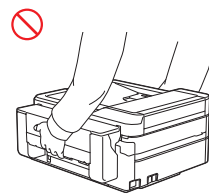
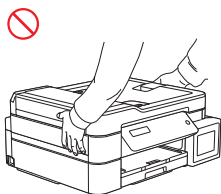


(MFC-T910DW)

Ne touchez PAS les bords des pièces métalliques derrière les rouleaux dans la zone grisée indiquée sur l'illustration. Les bords de ces pièces sont tranchants et le fait de toucher les pièces métalliques derrière les rouleaux peut entraîner des coupures ou autres blessures au niveau de vos doigts.

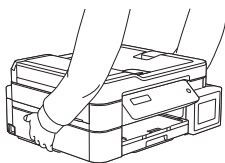


NE transportez PAS l'appareil en le tenant par le capot du scanner, le couvercle d'élimination du bourrage, le couvercle de la fente d'alimentation manuelle (certains modèles uniquement) ou le panneau de commande. L'appareil pourrait glisser et vous échapper, et provoquer des blessures.



(MFC-T910DW)

Pour le transporter, placez vos deux mains sous l'appareil.



Certains appareils et/ou leur carton contiennent un sachet anti-humidité. Veillez à NE PAS avaler le contenu du sachet ; jetez-le. En cas d'ingestion, consultez immédiatement un médecin.



Stockage des bouteilles d'encre :

- Veillez à éviter toute projection d'encre dans vos yeux ou votre bouche lorsque vous remplissez le réservoir d'encre.
 - Conservez les bouteilles d'encre hors de portée des enfants.
 - Ne secouez PAS les bouteilles d'encre. Vous pourriez provoquer une fuite d'encre en secouant ou en retournant les bouteilles.
 - Ne stockez PAS les bouteilles d'encre dans des lieux soumis à des changements de température.
 - N'exposez PAS les bouteilles d'encre à la lumière directe du soleil.
 - Ne faites PAS tomber et n'endommagez PAS les bouteilles d'encre.
 - N'avez PAS d'encre. Si vous avez de l'encre, recrachez-la, rincez-vous la bouche et consultez un médecin immédiatement.
 - S'il reste de l'encre dans la bouteille, serrez bien le bouchon et stockez la bouteille sur une surface plane dans un lieu frais et sombre.
-

En cas de contact d'encre avec la peau, les yeux ou la bouche, procédez immédiatement comme suit :

- Si de l'encre entre en contact avec votre peau, lavez immédiatement à l'eau et au savon.
 - En cas de contact d'encre avec les yeux, rincez-les à l'eau et consultez immédiatement un médecin. Si vous n'intervenez pas, l'encre peut provoquer des rougeurs ou une légère inflammation des yeux.
 - Si de l'encre pénètre dans votre bouche, recrachez-la, rincez-la et consultez un médecin immédiatement.
-

Ne faites PAS glisser la main sur le bord du papier pour imprimante. Vous pourriez vous couper sur le bord fin et tranchant du papier.

IMPORTANT

- Une modification notable des performances du produit peut indiquer qu'un entretien est nécessaire.
- NE raccordez PAS votre appareil à une prise électrique commandée par des interrupteurs muraux ou des programmateurs, ou encore au même circuit qu'un appareil de grande taille ou tout autre équipement consommant une quantité importante de courant. Cela risquerait de provoquer une panne de courant. L'interruption électrique peut également supprimer des informations de la mémoire de l'appareil et la mise sous tension répétée peut endommager l'appareil.
- Nous recommandons d'utiliser de l'encre authentique. L'encre non authentique peut endommager la tête d'impression. Leurs couleurs ou leur stabilité de stockage peuvent également être différentes. (Les encres non authentiques ne provoquent pas toutes des problèmes.)
- Veillez à NE PAS placer d'objets sur l'appareil. Cela risquerait de provoquer un dysfonctionnement de l'appareil.
- Si l'appareil ne fonctionne pas normalement même après avoir suivi les instructions, réglez uniquement les commandes décrites dans les instructions de fonctionnement. Un mauvais réglage des autres commandes risque d'endommager l'appareil et imposera fréquemment un travail fastidieux au technicien agréé pour que le produit puisse à nouveau fonctionner normalement.
- Ne placez PAS d'objets étrangers dans le réservoir d'encre. Cela risquerait de provoquer un dysfonctionnement de l'appareil.

Garantie du produit et responsabilité

Les informations contenues dans ce guide n'ont aucune incidence sur les garanties existantes et ne sauraient constituer une garantie supplémentaire. Le non-respect des consignes de sécurité fournies dans ce guide est susceptible d'entraîner l'annulation de la garantie de votre produit.

AVERTISSEMENT



N'UTILISEZ PAS cet appareil près d'une source d'eau, par exemple, à côté d'une baignoire, d'un lavabo, d'un évier, d'un lave-linge, dans un garage humide ou près d'une piscine.



Évitez d'utiliser ce produit pendant un orage. La foudre pourrait vous exposer à un risque d'électrocution.



Pour signaler une fuite de gaz, n'utilisez PAS cet appareil à proximité de la fuite.



Utilisez exclusivement le cordon d'alimentation fourni avec cet appareil (s'il figure dans le coffret).

Débranchement de l'appareil



Ce produit doit être installé près d'une prise électrique d'accès facile. En cas d'urgence, débranchez le cordon d'alimentation de la prise de courant afin de mettre l'appareil complètement hors tension.

Conformité (modèles MFC uniquement)

CET ÉQUIPEMENT EST CONÇU POUR FONCTIONNER AVEC UNE LIGNE RTPC ANALOGIQUE À DEUX FILS ÉQUIPÉE DU CONNECTEUR APPROPRIÉ.

Brother signale qu'il est possible que ce produit ne fonctionne pas correctement dans un pays autre que celui où il a été acheté et qu'aucune garantie n'est offerte dans le cas où ce produit serait utilisé sur les lignes de télécommunication publiques d'un autre pays.

Déclaration de conformité (Europe uniquement)

Nous, Brother Industries, Ltd.

15-1, Naeshiro-cho, Mizuho-ku, Nagoya 467-8561, Japan

déclarons que ce produit est conforme aux exigences essentielles de toutes les directives et réglementations pertinentes appliquées au sein de la Communauté européenne.

Vous pouvez télécharger la Déclaration de conformité (DoC) à partir de notre site Web. Visitez le site

support.brother.com et :

→ sélectionnez « Manuels »

→ sélectionnez votre modèle.

Votre déclaration sera téléchargée sous la forme d'un fichier PDF.

Déclaration de conformité à la directive RE 2014/53/UE (Europe uniquement) (concerne les modèles avec une interface radio)

Nous, Brother Industries, Ltd.

15-1, Naeshiro-cho, Mizuho-ku, Nagoya 467-8561, Japon

déclarons que ces produits sont en conformité avec les dispositions de la directive RE (équipement radio) 2014/53/UE. Vous pouvez télécharger un exemplaire de la Déclaration de conformité en suivant les instructions de la section Déclaration de conformité (Europe uniquement).

Réseau sans fil (Modèles avec fonction de réseau sans fil uniquement)

Cette imprimante/imprimante multifonction prend en charge la fonction de réseau sans fil.

Bande(s) de fréquences : 2400 à 2483,5 MHz

Puissance maximale des radiofréquences émises dans la/les bande(s) de fréquences : inférieure à 20 dBm (e.i.r.p)

Connexion LAN (modèles avec fonction LAN câblé uniquement)

ATTENTION

Ne raccordez PAS cet appareil à une connexion LAN exposée à des surtensions.

Informations sur le recyclage conformément à la directive DEEE et à la directive relative aux piles et accumulateurs



Symbole du produit



Symbole des piles/accumulateurs

Union Européenne uniquement

L'un des symboles de recyclage ci-dessus est apposé sur le produit ou la batterie. Il signifie qu'en fin de vie du produit ou de la batterie, vous devrez le mettre au rebut séparément dans un point de collecte approprié et non dans le flux de déchets domestiques normaux.

Accord volontaire sur le matériel d'imagerie

(Cela s'applique aux nouveaux modèles commercialisés sur le marché européen après janvier 2015.)

Brother garantit la disponibilité des pièces de rechange pendant au moins cinq ans à compter de l'arrêt de la production.

Pour vous procurer des pièces de rechange, contactez votre fournisseur ou revendeur Brother.

Marques commerciales

BROTHER est une marque commerciale ou une marque déposée de Brother Industries, Ltd.

Microsoft et Windows sont des marques déposées de Microsoft Corporation aux États-Unis et/ou dans d'autres pays.

Apple, App Store et Mac sont des marques commerciales d'Apple Inc., déposées aux États-Unis et dans d'autres pays.

AirPrint et le logo AirPrint sont des marques commerciales d'Apple Inc., déposées aux États-Unis et dans d'autres pays.

Wi-Fi est une marque déposée de Wi-Fi Alliance®.

Android est une marque commerciale de Google Inc.

Google Play est une marque commerciale de Google Inc.

Mopria® et le logo Mopria® sont des marques commerciales ou des marques de service de Mopria Alliance, Inc., déposées aux États-Unis et/ou dans d'autres pays. Toute utilisation non autorisée est strictement interdite.

Chaque société dont le nom du logiciel est mentionné dans ce manuel possède un Contrat de licence logicielle propre à ses programmes propriétaires.

Marques commerciales de logiciels

FlashFX® est une marque déposée de Datalight, Inc.

FlashFX® Pro™ est une marque commerciale de Datalight, Inc.

FlashFX® Tera™ est une marque commerciale de Datalight, Inc.

Reliance™ est une marque commerciale de Datalight, Inc.

Reliance Nitro™ est une marque commerciale de Datalight, Inc.

Datalight® est une marque déposée de Datalight, Inc.

L'ensemble des appellations commerciales et noms de produits des sociétés apparaissant sur les produits Brother, les documents s'y rapportant et tout autre support sont tous des marques de commerce ou des marques déposées de ces sociétés respectives.

Remarques sur la licence Open Source

Cet appareil inclut un logiciel Open Source.

Accédez à la sélection de téléchargement de manuels sur la page d'accueil de votre modèle sur le Brother Solutions Center à l'adresse support.brother.com pour consulter les remarques et les informations de Copyright sur la licence Open Source.

Droits d'auteur et licence

©2017 Brother Industries, Ltd. Tous droits réservés.

Ce produit contient des logiciels développés par les fournisseurs suivants :

© 1983 à 1998 PACIFIC SOFTWARES, INC. TOUS DROITS RÉSERVÉS.

© 2008 Devicescape Software, Inc. Tous droits réservés.

Ce produit comprend le logiciel « KASAGO TCP/IP » développé par ZUKEN ELMIC, Inc.

Copyright 1989-2014 Datalight, Inc., Tous droits réservés.

FlashFX® Copyright 1998 à 2014 Datalight, Inc.

U.S.Patent Office 5,860,082/6,260,156

Service clientèle de Brother

Service clientèle

Pour obtenir les coordonnées de votre agence Brother locale, consultez le site www.brother.com.

Emplacements des centres d'entretien

Pour obtenir l'adresse des centres d'entretien de votre pays, contactez votre agence Brother locale. Vous trouverez les adresses et numéros de téléphone des agences locales sur le site www.brother.com en sélectionnant votre pays.

Usage illégal d'un équipement de copie ou de numérisation

Il est illégal d'effectuer des reproductions de certains éléments ou documents dans l'intention de commettre une fraude. Vous trouverez ci-dessous la liste non exhaustive des documents dont la copie peut être illégale. Nous vous suggérons de consulter votre conseiller juridique et/ou les autorités judiciaires compétentes en cas de doute relatif à un élément ou document particulier :

- Billets de banque
- Obligations et reconnaissances de dette
- Certificats de dépôt
- Documents de conscription et du service des forces armées
- Passeports
- Timbres-poste (oblitérés ou non)
- Documents d'immigration
- Documents d'aide sociale
- Chèques ou traites tirés par les agences gouvernementales
- Badges ou insignes d'identification

En outre, la copie ou la numérisation de permis de conduire et/ou de certificats de titre de propriété de véhicules motorisés est interdite par la législation de certains pays.

La copie ou la numérisation d'œuvres protégées par des droits d'auteur est illégale, à l'exception d'un « usage loyal » de certaines parties d'une œuvre. La réalisation de plusieurs copies indiquerait une utilisation abusive. Les œuvres d'art sont considérées comme des œuvres protégées par des droits d'auteur.

brother

Fabriqué à partir de papier 100 % recyclé
Mois de publication: 01/2019



D00WM7001-01
FRE
Version A