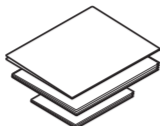


1 Desembale o equipamento e verifique os componentes

Os componentes incluídos na caixa podem ser diferentes, dependendo do país. Remova a fita e o filme de proteção que cobrem o equipamento e o compartimento do tanque de tinta.



Frascos de Tinta Iniciais

- Preto
- Amarelo
- Ciano
- Magenta

Guia de Configuração Rápida
Guia de Referência
Guia de Segurança do Produto

Disco de instalação Brother



Cabo de interface USB
(Para alguns países)



Cabo de linha telefônica

OBSERVAÇÃO

- O *Guia de Referência* desse modelo está disponível no disco de instalação fornecido.
- Guarde todos os materiais de embalagem e a caixa para o caso de precisar transportar o equipamento.
- **Você precisa adquirir o cabo de interface apropriado para a interface que você deseja usar. Um cabo USB vem incluído para alguns países.**

Cabo USB

Recomendamos o uso de um cabo USB 2.0 (tipo A/B) com, no máximo, 2 metros de comprimento.

Cabo Ethernet (rede)

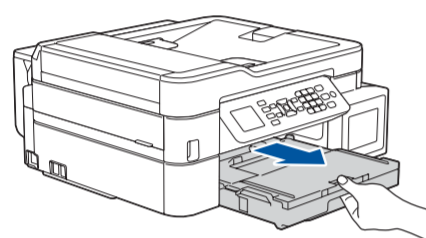
Use um cabo direto de par trançado categoria 5 (ou superior) para rede Fast Ethernet 10BASE-T ou 100BASE-TX.



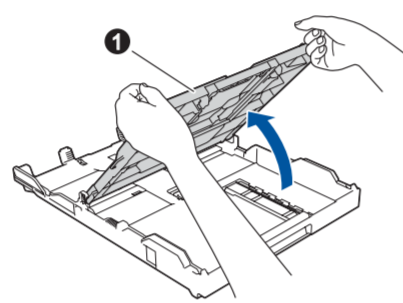
Assista a nossos vídeos de Perguntas Frequentes para obter ajuda sobre como configurar o seu equipamento Brother. support.brother.com/videos

2 Coloque papel na bandeja de papel

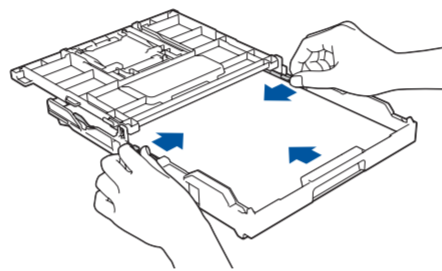
Para obter mais informações sobre o manuseio e tamanhos de papel, consulte o *Guia de Referência*.



Puxe a bandeja de papel totalmente para fora do equipamento.

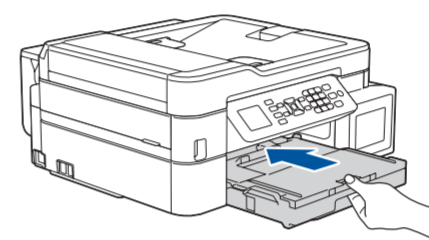


Abra a tampa da bandeja de saída de papéis ①.

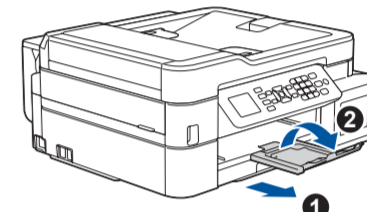


Ajuste as guias de papel.

Ventile bem o papel e coloque-o na bandeja.



Feche a tampa da bandeja de saída de papéis e empurre lentamente toda a extensão da bandeja para dentro do equipamento.



OBSERVAÇÃO

Puxe o suporte de papel ① e abra a aba do suporte de papel ② para que as páginas impressas não caiam.

3 Conecte o cabo de alimentação

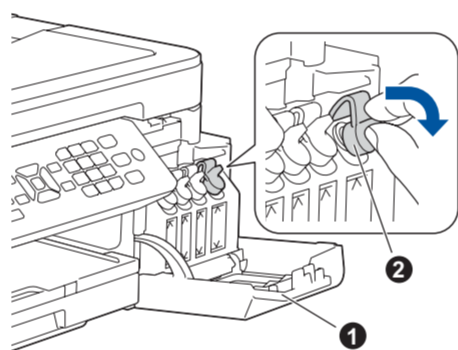
Conecte o cabo de alimentação. O equipamento será ligado automaticamente. Siga as instruções exibidas na tela LCD para configurar a data e hora.

4 Encha os tanques de tinta com a tinta inicial

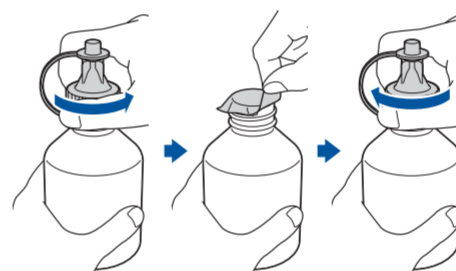
IMPORTANTE

Verifique o nome do modelo do frasco de tinta no rótulo. O uso de tinta incorreta pode causar danos ao equipamento.

BK (Corante)	CMY
BT5000CMY	
BT5001CMY	
BT5009CMY	
NÃO UTILIZE	
BK (Pigmento)	
BT6000BK	
BT6001BK	
BT6009BK	



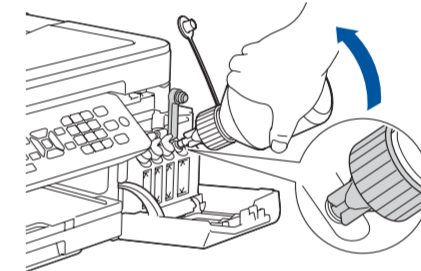
Abra o compartimento do tanque de tinta ① e puxe a aba ② para baixo para abrir a tampa do tanque de tinta.



Remova a tampa e o filme de proteção do frasco de tinta e coloque a tampa novamente.

OBSERVAÇÃO

Enrosque a tampa do frasco de tinta com firmeza para evitar vazamentos.

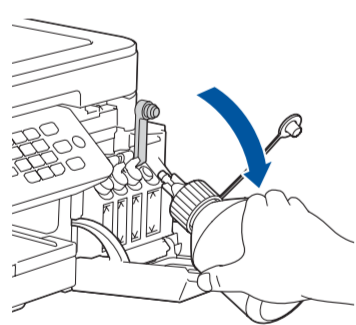


Remova a ponta do frasco de tinta. Insira o bocal do frasco de tinta com firmeza para não derramar a tinta. Encha o tanque de tinta apertando o frasco delicadamente conforme mostrado. Esvazie todo o frasco no tanque de tinta.

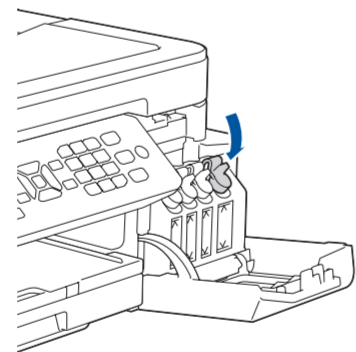
5 Configurações do equipamento

Quando o equipamento finalizar o processo inicial de limpeza, siga as instruções na tela LCD para ajustar as configurações do equipamento.

- Verificar a qualidade de impressão
- Definir as configurações da bandeja
- Definir o Aviso de Atualização de Firmware
- Imprimir folha de instalação



Aponte o bocal para cima para não derramar a tinta e remova o bocal do tanque de tinta.



Pressione a tampa do tanque de tinta para fechá-la com firmeza. Repita a etapa ④ para os outros três tanques de tinta.

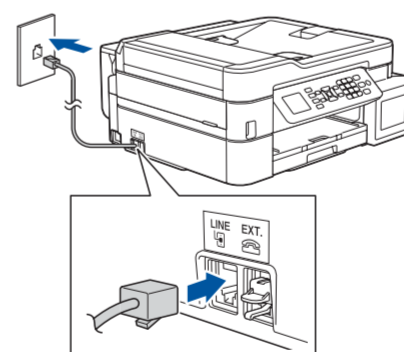
Feche o compartimento do tanque de tinta. O equipamento irá preparar o sistema de tubos de tinta para a impressão.

6 Conectar o cabo de linha telefônica

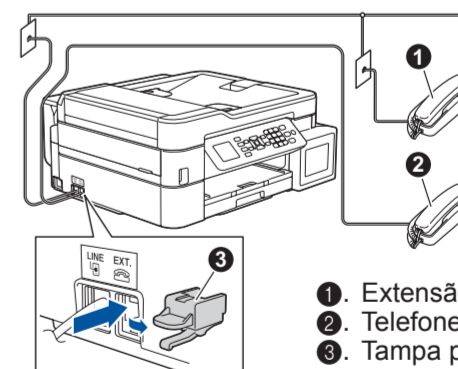
Se não estiver usando o equipamento como fax, vá para ⑨.

OBSERVAÇÃO

Se você estiver compartilhando uma linha telefônica com um telefone externo, faça a conexão conforme mostrado a seguir. Antes de conectar o telefone externo, remova a tampa protetora branca ③ da tomada EXT. do equipamento.



Conecte o cabo de linha telefônica. Use o conector marcado como LINE.



- ①. Extensão telefônica
- ②. Telefone externo
- ③. Tampa protetora

7 Selecionar o modo de recepção correto

Se não estiver usando o seu equipamento como fax, vá para ⑨.

O modo de recepção correto depende dos dispositivos externos e dos serviços de telefonia por assinatura (correio de voz, toque próprio, etc.) que você utilizar na mesma linha do equipamento Brother. Para obter mais informações, consulte *Selecionar o modo de recepção correto* no *Guia de Referência*.

1. Pressione **Configs..**
2. Pressione ▲ ou ▼ para selecionar os seguintes itens:
 - a. Selecione [Fax] e pressione **OK**.
 - b. Selecione [Conf. recepção] e pressione **OK**.
 - c. Selecione [Modo receber] e pressione **OK**.
 - d. Selecione o seu Modo de Recepção e pressione **OK**.
3. Pressione **Parar/Sair**.

8 Configurar a ID do seu equipamento

Se não estiver usando o equipamento como fax, vá para ⑨.

Grave seu nome e número do fax para que o equipamento imprima seus dados em todas as páginas de fax enviadas. Para obter mais informações, consulte *Inserir texto no equipamento Brother no Manual do Usuário Online*.

1. Pressione **Configs..**
2. Pressione ▲ ou ▼ para selecionar os seguintes itens:
 - a. Selecione [Conf. inicial] e pressione **OK**.
 - b. Selecione [ID do aparelho] e pressione **OK**.
 - c. Selecione [Fax] e pressione **OK**.
3. Insira seu número de fax (até 20 dígitos) e pressione **OK**.
4. Insira seu nome (até 20 caracteres) e pressione **OK**.
5. Pressione **Parar/Sair**.



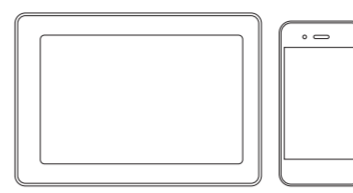
9 Selecionar um dispositivo que deseja conectar ao seu equipamento

Computador



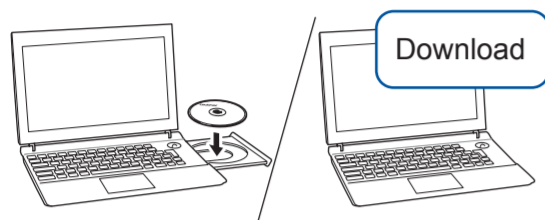
Consulte **10** e siga as instruções.

Dispositivo móvel



Consulte **11** e siga as instruções.

10 Conectar seu computador



Insira o disco de instalação na unidade de CD/DVD ou faça download do Pacote Completo de Drivers e Software em:

Para Windows®: support.brother.com/windows
Para Mac: support.brother.com/mac

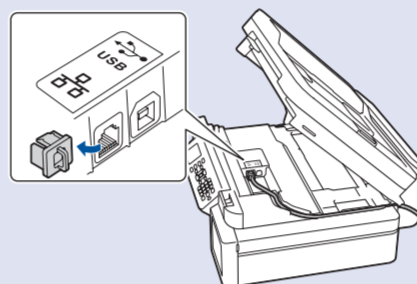
Se você estiver usando um sistema operacional recém-lançado, acesse os sites acima para obter os drivers e as informações de software mais recentes.

Siga as instruções e avisos na tela.

Para Windows®:
Se a tela da Brother não aparecer automaticamente, acesse **Computador (Meu computador/Este Computador)**. Clique duas vezes no ícone do CD/DVD-ROM e clique duas vezes em **start.exe**.

Para Mac:
Para garantir a funcionalidade completa do driver, recomendamos escolher o **driver CUPS** ao adicionar uma impressora.

Para conexão de rede cabeada e conexão USB:
Localize a porta correta (com base no cabo que você está utilizando) dentro do equipamento como mostrado.



Concluído

Para usuários de redes: Aviso importante sobre segurança de redes
A senha padrão para gerenciamento das configurações deste equipamento está localizada na parte traseira do equipamento, identificada como "Pwd". Recomendamos que a senha padrão seja alterada imediatamente, para permitir o uso seguro de ferramentas e utilitários de rede e para proteger seu equipamento contra acesso não autorizado.

A Brother atualiza regularmente o firmware para adicionar recursos e aplicar correções de bugs. Para verificar o firmware mais recente, acesse support.brother.com/up4.

Não consegue conectar? Verifique o seguinte:

Rede sem fio

Reinicie o seu ponto de acesso/roteador sem fio (se possível).

Rede cabeada
Conexão USB

Desconecte o cabo.

Reinicie o seu equipamento e o computador e siga para etapa **10**.

Se isso não funcionar, siga para a etapa **11**.

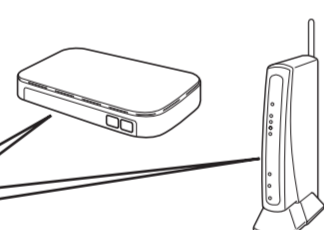
Se isso não der certo, acesse support.brother.com para consultar as perguntas frequentes e a solução de problemas.

11 Configuração sem fio alternativa

Descubra o SSID (nome da rede) e a chave de rede (senha) do seu ponto de acesso/roteador sem fio e anote-os na tabela abaixo.

SSID (Nome da rede)	
Chave de rede (Senha)	

SSID: XXXXXXXX
Chave de rede: XXXX



Se não conseguir encontrar essa informação, consulte seu administrador de rede ou o fabricante do ponto de acesso/roteador sem fio.

- Vá ao seu equipamento e pressione **WiFi** no painel. Pressione **OK** para selecionar [Assist. config.]. A mensagem [Habilitar WLAN?] aparecerá no LCD.
- Pressione **▶** para selecionar Sim.

Selecione o SSID (nome de rede) do seu ponto de acesso/roteador e insira a chave de rede (senha).

Quando a configuração de rede sem fio tiver sido concluída com sucesso, a tela LCD exibirá [Conectado].

Se a configuração não for concluída com sucesso, reinicie seu equipamento Brother e o ponto de acesso/roteador sem fio e repita a etapa **11**.

Para computadores

Siga para a etapa **10** para instalar o software.

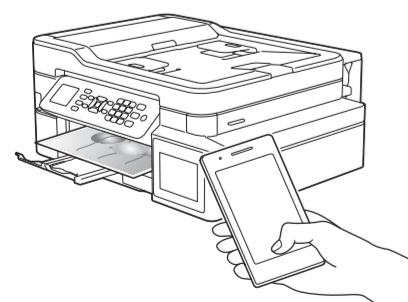
Para dispositivos móveis

Siga para a etapa **12** para instalar aplicativos.

Mesmo que você não tenha um ponto de acesso/roteador sem fio, é possível conectar o seu dispositivo diretamente ao seu equipamento. Para obter suporte adicional para a rede sem fio, acesse support.brother.com/wireless-support.

12 Imprimir ou digitalizar usando o dispositivo móvel

O dispositivo móvel deve estar conectado à mesma rede sem fio que o equipamento Brother.



Works with
Apple AirPrint

mopria



O AirPrint está disponível para todos os dispositivos iOS compatíveis, incluindo iPhone, iPad e iPod touch. Não é necessário fazer download de qualquer software para usar o AirPrint. Para obter mais informações, consulte o *Manual do Usuário Online*.

Faça download e instale o aplicativo Mopria® Print Service a partir do Google Play™ usando seu dispositivo Android™.

Por meio de seu dispositivo móvel, faça download e instale nosso aplicativo gratuito **Brother iPrint&Scan** a partir de lojas de aplicativos móveis, como App Store, Google Play™ ou Microsoft® Store.

O Brother SupportCenter é um aplicativo móvel que traz as informações mais recentes sobre seu produto Brother. Acesse a App Store ou o Google Play™ para fazer download.



Aplicativos opcionais

Você pode imprimir e digitalizar a partir de seu dispositivo móvel usando diversos aplicativos. Para obter instruções, consulte o *Manual do Usuário Online*.



Suporte adicional a redes sem fio: support.brother.com/wireless-support

Para saber mais sobre perguntas frequentes e solução de problemas ou fazer download de softwares ou manuais, acesse support.brother.com. Para obter especificações do produto, consulte o *Manual do Usuário Online*.