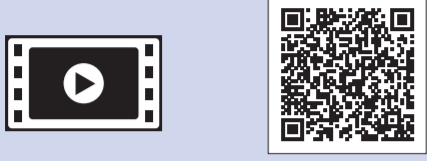
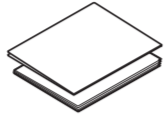
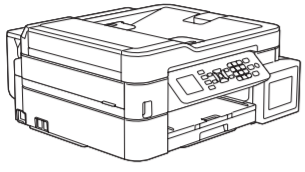


1 제품 포장 풀기 및 구성품 점검

상자에 포함된 구성품은 국가에 따라 다를 수 있습니다. 제품과 잉크 탱크 커버에서 보호용 테이프와 필름을 제거합니다.



구입하신 Brother 제품 설정에 대한 도움말을 보려면 FAQ 비디오를 시청하십시오.
support.brother.com/videos

기본 제공 잉크병 *

- 검정색
- 노란색
- 청색
- 적색
- * 다음 교체용의 산출량이 포함된 기본 제공 잉크병:
 - 검정: 산출량 약 95%
 - 기타: 산출량 약 90%

>> 기본 설명서: 소모품 사양

빠른 설정 가이드 제품 안전 가이드



Brother 설치 디스크

전원 코드



전화선 코드

참고

- 이 모델용 기본 설명서는 동봉된 설치 디스크에서 사용할 수 있습니다.
- 구입하신 제품을 운반할 경우에 대비하여 모든 포장재와 상자를 보관해 두십시오.
- 반드시 사용하고자 하는 인터페이스에 맞는 인터페이스 케이블을 구매해야 합니다. 일부 국가에는 USB 케이블이 포함되어 있습니다.

USB 케이블

2m 이하의 USB 2.0 케이블(유형 A/B)을 사용하는 것이 좋습니다.

이더넷(네트워크) 케이블

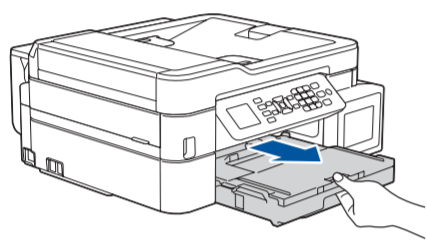
10BASE-T 또는 100BASE-TX 고속 이더넷 네트워크용의 직선(Straight-through) 범주 5 이상의 이중 나선 케이블을 사용하십시오.

네트워크 액세스 보안

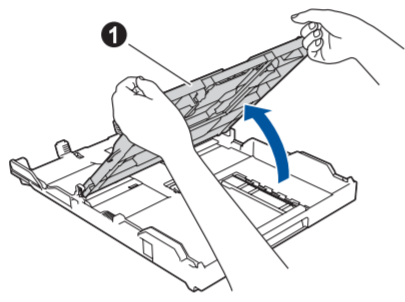
제품의 기본 암호는 제품 뒷면의 라벨("Pwd"로 시작됨)에 있습니다. 무단 액세스로부터 제품을 보호하기 위해 암호를 변경하는 것이 좋습니다.

2 용지함에 용지를 넣으십시오

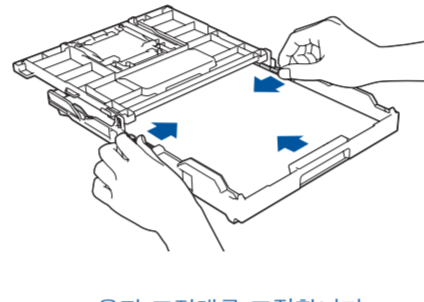
용지 처리 및 크기에 관한 추가 정보는 기본 설명서를 참조하십시오.



용지함을 당겨 제품에서 완전히 꺼냅니다.



출력 용지함 커버 ①을 엽니다.

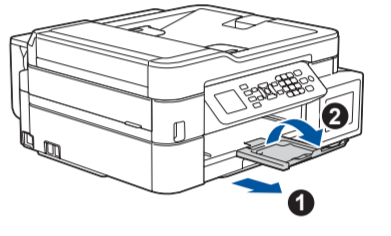


용지 조정대를 조절합니다.

공기를 불어 넣어 용지를 잘 펼치고 트레이에 넣습니다.



출력 용지함 커버를 닫고 용지함을 서서히 돌려 제품에 완전히 넣습니다.



참고

용지 지지대 ①을 빼내고 용지 지지 플럼 ②을 펼쳐서 인쇄 페이지가 떨어지지 않도록 합니다.

3 전원 코드 연결

전원 코드를 연결합니다. 제품이 자동으로 켜집니다.

5 날짜 및 시간 설정

LCD에 표시된 프롬프트에 따라 날짜 및 시간을 설정합니다.

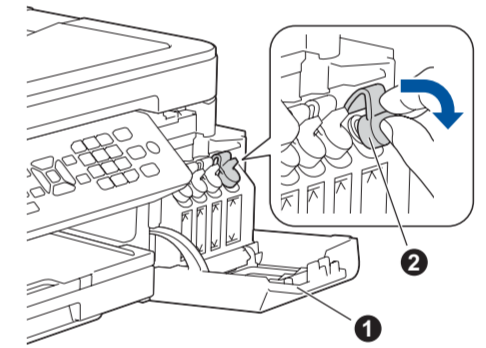
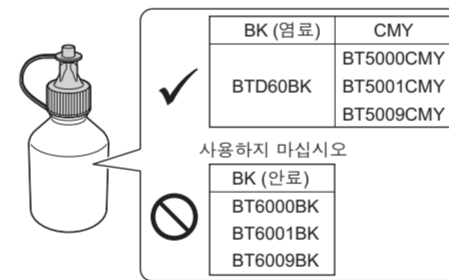
4 국가 또는 언어 선택 (초기 설정만 해당)

제품을 켜 후 국가 또는 언어를 설정해야 할 수 있습니다 (제품에 따라 다름). 필요한 경우 LCD의 단계에 따릅니다.

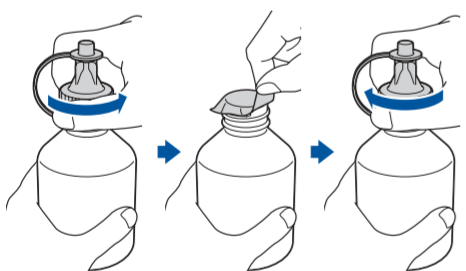
6 기본 제공 잉크로 잉크 탱크 채우기

중요

라벨에서 잉크병 모델 이름을 확인합니다. 잘못된 잉크는 제품을 손상시킬 수 있습니다.



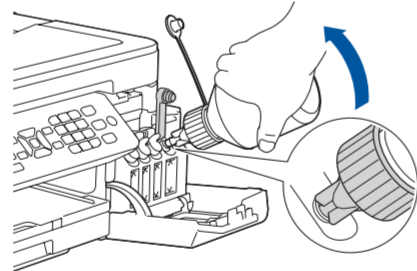
잉크 탱크 커버 ①을 열고 탭 ②을 아래쪽으로 당겨 잉크 탱크의 캡을 엽니다.



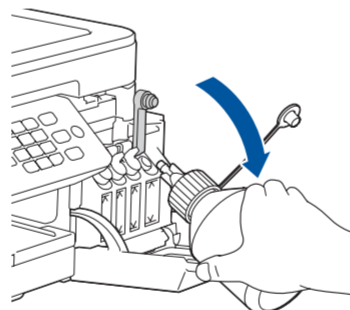
잉크병에서 캡과 보호 필름을 제거한 다음 캡을 다시 끼웁니다.

참고

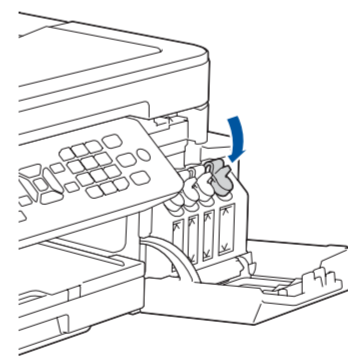
새지 않도록 잉크병 캡을 단단히 고정시킵니다.



잉크병의 팁을 제거합니다. 잉크가 쏟아지지 않도록 잉크병의 노즐을 단단히 삽입합니다. 그림과 같이 병을 살짝 눌러 잉크 탱크를 채웁니다. 병 전체를 잉크 탱크로 옮깁니다.



잉크가 쏟아지지 않도록 노즐을 위쪽으로 향하게 한 다음 잉크 탱크에서 노즐을 제거합니다.



잉크 탱크의 캡을 아래로 눌러 단단히 닫습니다. 3개의 다른 잉크 탱크의 경우 6 단계를 반복합니다.

잉크 탱크 커버를 닫습니다. 인쇄용 잉크 튜브 시스템이 준비됩니다.

7 제품 설정

제품의 초기 청소 프로세스가 완료되었으면 LCD의 단계에 따라 제품 설정을 구성하십시오.

- 인쇄 품질 점검
- 용지함 설정 구성
- 펌웨어 업데이트 알림 설정
- 설치 시트 인쇄

8 언어 선택 (필요한 경우 및 특정 모델만 해당)

1. 설정을 누릅니다.

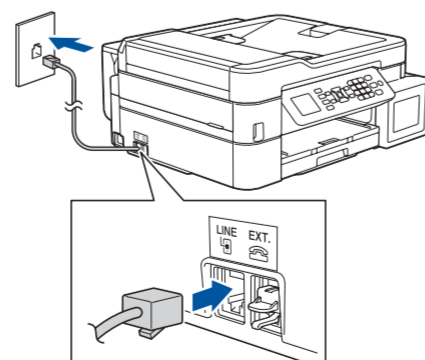
2. ▲ 또는 ▼를 눌러 다음을 선택합니다.

- [초기 설정]을 선택한 다음 OK을 누릅니다.
- [사용 언어]를 선택한 다음 OK을 누릅니다.
- 사용하는 언어를 선택한 다음 OK을 누릅니다.

3. 중지/나가기 누릅니다.

9 전화선 코드 연결

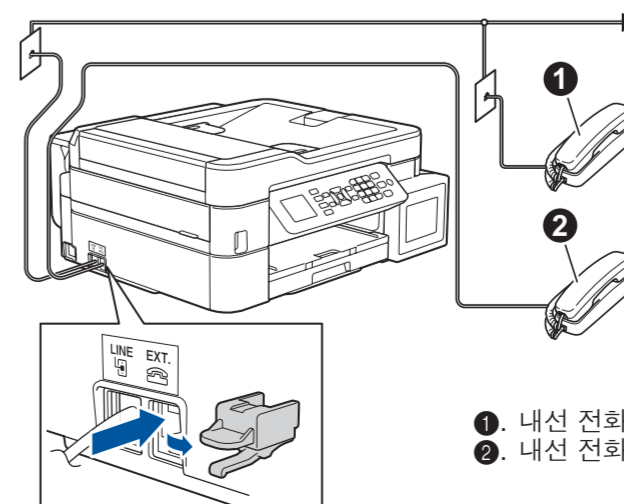
구입하신 제품을 팩스로 사용하지 않을 경우 10으로 이동하십시오.



전화선 코드를 연결합니다. LINE으로 표시된 콘센트를 사용합니다.

참고


하나의 전화선을 내선 전화와 공유하는 경우 다음과 같이 연결하십시오.



- 내선 전화
- 내선 전화


10 제품에 연결할 장치 선택

컴퓨터



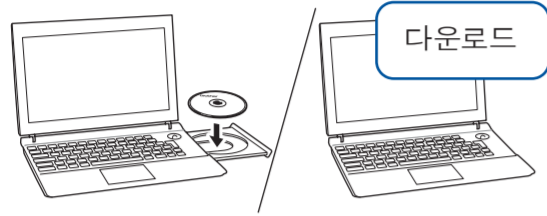
11 로 이동하고 지침을 따르십시오.

모바일 장치



12 로 이동하고 지침을 따르십시오.

11 컴퓨터 연결



설치 디스크를 CD/DVD 드라이브에 넣거나 다음 웹 사이트에서 전체 드라이버 및 소프트웨어 패키지를 다운로드합니다.

Windows®: support.brother.com/windows
Mac: support.brother.com/mac

사용자 컴퓨터에서 최근 출시된 운영 체제를 사용할 경우 위의 웹 사이트에서 업데이트된 드라이버 및 소프트웨어 정보를 확인합니다.

Brother는 정기적으로 펌웨어를 업데이트하여 기능을 추가하고 버그를 수정합니다. 최신 펌웨어를 확인하려면 support.brother.com/up4를 방문하십시오.

화면 지침 및 프롬프트를 따르십시오.

Windows®:
Brother 화면이 자동으로 나타나지 않으면 **컴퓨터(내 컴퓨터/내 PC)**로 이동합니다. CD/DVD-ROM 아이콘을 더블 클릭한 다음 **start.exe**를 더블 클릭합니다.

Mac:
전체 드라이버 기능의 경우 프린터를 추가할 때 **CUPS 드라이버**를 선택하는 것이 좋습니다.

유선 네트워크 연결 및 USB 연결:
그림과 같이 제품 내부의 올바른 포트(사용하는 케이블 기준)를 찾습니다.



마침

연결이 안 됩니까? 다음을 확인하십시오.

- 무선 네트워크** → 무선 액세스 포인트/라우터를 재시작합니다(가능한 경우).
- 유선 네트워크** → 케이블을 뺐니다.
- USB 연결** → 제품과 컴퓨터를 재시작한 다음 **11**로 이동합니다.

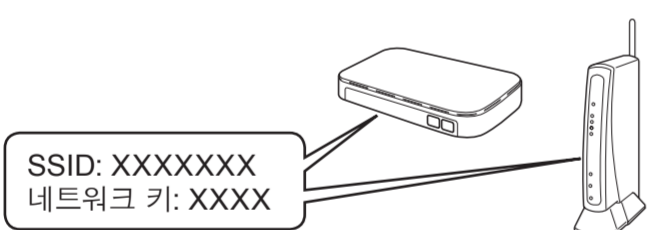
아직도 연결이 안 될 경우 **12**로 이동합니다.

아직도 연결이 안 될 경우 support.brother.com에서 FAQ 및 문제 해결을 확인합니다.

12 대체 무선 설정

무선 액세스 포인트/라우터의 SSID(네트워크 이름) 및 네트워크 키(암호)를 찾아서 아래 표에 적어 놓습니다.

SSID(네트워크 이름)	
네트워크 키(암호)	



이 정보를 찾을 수 없는 경우 네트워크 관리자나 무선 액세스 포인트/라우터 제조업체에 문의하십시오.

1. 제품으로 이동하고 패널에서 **WiFi**를 누릅니다. **OK**를 눌러 [설정 마법사]를 선택합니다. [WLAN 사용?] 메시지가 LCD에 나타납니다.
2. ▶를 눌러 예를 선택합니다.

액세스 포인트/라우터의 SSID(네트워크 이름)를 선택하고 네트워크 키(암호)를 입력합니다. 자세한 내용은 온라인 사용자 설명서의 **Brother** 제품에서 텍스트 입력을 참조하십시오.

무선 설정에 성공하면 LCD에 [연결됨]이 표시됩니다.

설정에 실패한 경우 **Brother** 제품과 무선 액세스 포인트/라우터를 재시작하고 **12**를 반복합니다.

컴퓨터의 경우

11로 이동하여 소프트웨어를 설치합니다.

모바일 장치의 경우

13으로 이동하여 앱을 설치합니다.

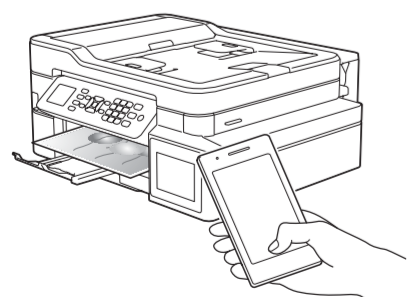
13 모바일 장치를 사용하여 인쇄 또는 스캔

모바일 장치는 Brother 제품과 동일한 무선 네트워크에 연결해야 합니다.

Brother SupportCenter는 구입하신 Brother 제품의 최신 지원 정보를 제공하는 모바일 앱입니다. App Store 또는 Google Play™를 방문하여 다운로드합니다.



Works with **Apple AirPrint**

AirPrint는 iPhone, iPad, iPod touch를 비롯하여 지원되는 모든 iOS 장치에서 사용할 수 있습니다. AirPrint를 사용하기 위해 소프트웨어를 다운로드할 필요가 없습니다. 자세한 내용은 온라인 사용자 설명서를 참조하십시오.

Android™ 장치를 사용하여 Google Play™에서 Mopria® Print Service 앱을 다운로드하고 설치합니다.



모바일 장치를 사용하여 App Store, Google Play™ 또는 Microsoft® Store 등의 모바일 애플리케이션 스토어에서 당사의 무료 애플리케이션 **Brother iPrint&Scan**을 다운로드하고 설치합니다.

옵션 앱

다양한 앱을 사용하여 모바일 장치에서 인쇄하고 스캔할 수 있습니다. 자세한 내용은 온라인 사용자 설명서를 참조하십시오.



추가 무선 지원: support.brother.com/wireless-support