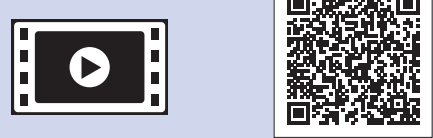
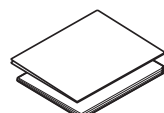
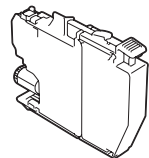
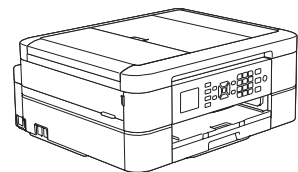


1 Pak maskinen ud, og kontroller delene

Delene i kassen kan variere afhængigt af land. Fjern beskyttelsestapen og filmen, der dækker maskinen.



Se vores videoer med ofte stillede spørgsmål for at få hjælp til konfiguration af Brother-maskinen. support.brother.com/videos

Starterblækpatroner*

- Sort
 - Gul
 - Cyan
 - Magenta
- *Blækpatroner indeholder ca. lige så meget blæk som erstatningspatroner (standard).

Hurtig installationsvejledning Produktsikkerhedsguide



Brother-installationsdisk

Strømkabel



Telefonledning (kun MFC -modeller)

BEMÆRK

- De fleste illustrationer i denne *Hurtige installationsvejledning* viser MFC-J491DW.
- Gem al emballage og kassen i tilfælde af, at det bliver nødvendigt at transportere maskinen.
- **Du skal selv købe det korrekte interfacekabel til det interface, du vil bruge.**

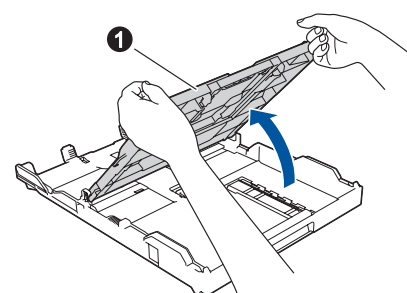
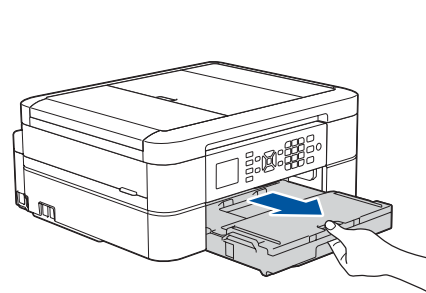
USB-kabel

Vi anbefaler, at du bruger et USB 2.0-kabel (type A/B) med en længde på højst 2 m.

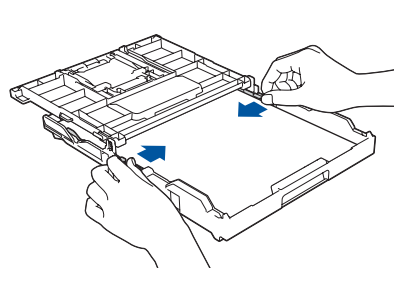
Sikker netværksadgang

Din maskines standardadgangskode findes på mærkaten på maskinens bagside (med "Pwd" foran). Vi anbefaler kraftigt, at du ændrer den for at beskytte maskinen mod uautoriseret adgang.

2 Læg papir i papirbakken

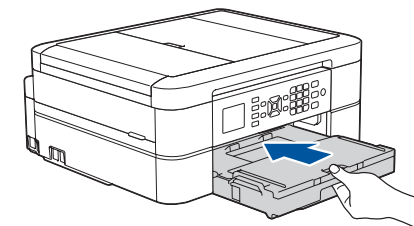


Åbn outputpapirbakkens låg ❶.

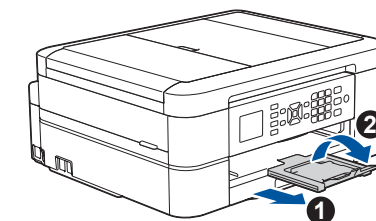


Juster papirstyrene.

Luft papiret godt, og læg det tilbage i bakken.



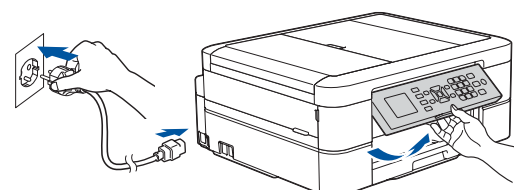
Luk outputpapirbakkens låg, og skub derefter langsomt bakken helt ind i maskinen.



BEMÆRK

Træk papirstøtten ❶ ud, og fold papirstøtteklappen ❷ ud, så den udskrevne side ikke falder ned.

3 Tilslut strømkablet



BEMÆRK

Du kan justere betjeningspanelets vinkel, så displayet bliver lettere at læse.

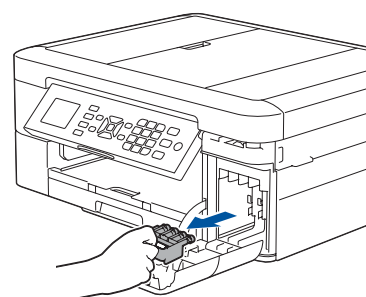
4 Vælg land eller sprog (kun grundindstilling)

Når maskinen er tændt, kan det være nødvendigt at indstille land og sprog (afhængigt af maskinen). Følg vejledningen på skærmen, hvis det er nødvendigt.

5 Indstil dato og klokkeslæt

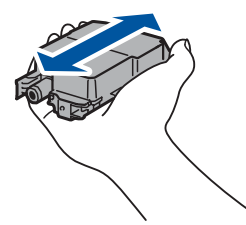
Følg de opfordringer, der vises på displayet, for at indstille dato og klokkeslæt.

6 Installer blækpatronerne fra kassen



Åbn patrondækslet, og fjern den orange beskyttelsesdel fra maskinen.

Følg trinnene på displayet for at pakke blækpatronerne ud og installere dem. Maskinen forbereder blækrørssystemet til udskrivning.



Ryst hurtigt den sorte blækpatron vandret 15 gange som vist, før den sættes i maskinen.

BEMÆRK

Husk at gemme den orange beskyttelsesdel. Du skal bruge den, hvis maskinen skal transporteres.

7 Maskinindstillinger

Følg trinnene på displayet for at konfigurere maskinens indstillinger, når maskinen er færdig med den indledende renseproces.

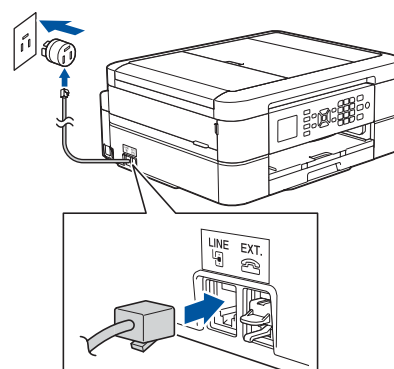
- Kontroller udskriftskvaliteten
- Indstil standarder for firmwareopdatering
- Udskriv installationsarket

8 Vælg sprog (hvis nødvendigt – kun for visse modeller)

1. Tryk på **Menu**.
2. Tryk på **▲** eller **▼** for at vælge følgende:
 - a. Vælg [Grundindst.], og tryk derefter på **OK**.
 - b. Vælg [Lokalt sprog], og tryk derefter på **OK**.
 - c. Vælg sprog, og tryk derefter på **OK**.
3. Tryk på **Stop/Exit**.

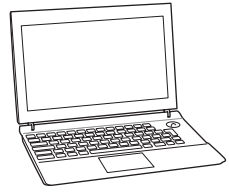
9 Tilslut telefonledningen (kun MFC-modeller)

Gå til 10, hvis du ikke bruger maskinen som faxmaskine. Se den *online brugsanvisning* for at få flere oplysninger om brug af faxfunktionen.



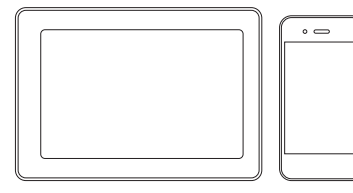
10 Vælg en enhed, som skal tilsluttes maskinen

Computer



Gå til **11**, og følg vejledningen.

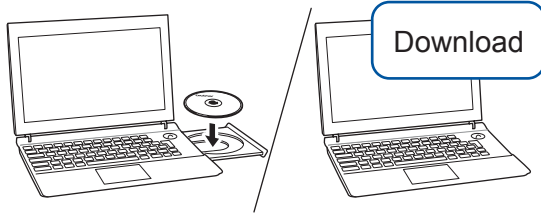
Mobilenhed



Gå til **12**, og følg vejledningen.

11 Slut computeren til

Brother opdaterer jævnligt firmware for at tilføje funktioner og afhjælpe problemer.
Gå ind på support.brother.com/up4 for at se den seneste firmware.



Følg vejledningen og meddelelserne på skærmen.

Sæt installationsdisken i cd/dvd-drevet, eller download den Komplette driver- og softwarepakke på:

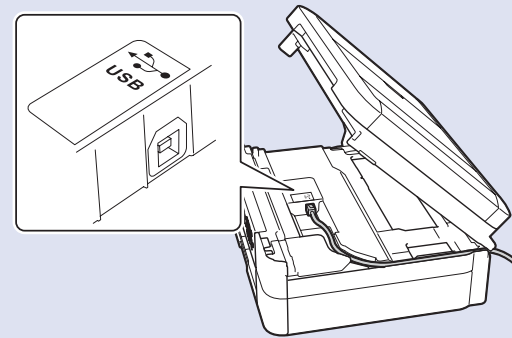
Til Windows®: support.brother.com/windows
Til Mac: support.brother.com/mac

Gå ind på ovenstående websteder for at få opdaterede drivere og software, hvis du bruger et operativsystem, der er frigivet for nylig på computeren.

Til Windows®:
Hvis Brother-skærbilledet ikke vises automatisk, skal du gå til **Computer (Denne computer/Denne pc)**. Dobbeltklik på cd/dvd-rom-ikonet, og dobbeltklik derefter på **start.exe**.

Til Mac:
Vi anbefaler, at du vælger **CUPS-driveren**, når du tilføjer en printer, så du kan gøre brug af alle driverens funktioner.

Ved USB-tilslutning:
Find den korrekte port inde i maskinen som vist.



Færdig

Kan du ikke tilslutte? Kontroller følgende:

Trådløst netværk

Genstart dit trådløse accesspoint/din router (hvis muligt).

USB-forbindelse

Tag kablet ud.

Genstart maskinen og computeren, og gå derefter til **11**.

Hvis dette ikke lykkes, skal du gå til **12**.

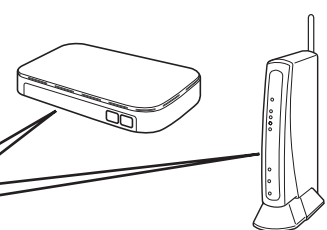
Hvis det stadig ikke lykkes, skal du gå til support.brother.com for at se ofte stillede spørgsmål og fejlfinding.

12 Alternativ trådløs konfiguration

Find dit SSID (netværksnavn) og din netværksnøgle (adgangskode) på dit trådløse accesspoint/din router, og skriv oplysningerne i nedenstående tabel.

SSID (netværksnavn)	
Netværksnøgle (adgangskode)	

SSID: XXXXXXXX
Netværksnøgle: XXXX



Spørg din netværksadministrator eller producenten af det trådløse accesspoint/routeren, hvis du ikke kan finde disse oplysninger.

- Tryk på **WiFi** på maskinens panel. Tryk på **OK** for at vælge [Opsæt.guide]. Meddelelsen [Slå WLAN til?] vises på displayet.
- Tryk på ► for at vælge Ja.

Vælg SSID (netværksnavn) for dit accesspoint/din router, og indtast netværksnøglen (adgangskode).
Se *Indtastning af tekst på Brother-maskinen* i den *online brugsanvisning*.

Når den trådløse konfiguration er gennemført, viser displayet [Tilsluttet].

Hvis konfigurationen ikke lykkes, skal du genstarte Brother-maskinen og dit trådløse accesspoint/din router og gentage **12**.

På en computer

Gå til **11** for at installere software.

På en mobilenhed

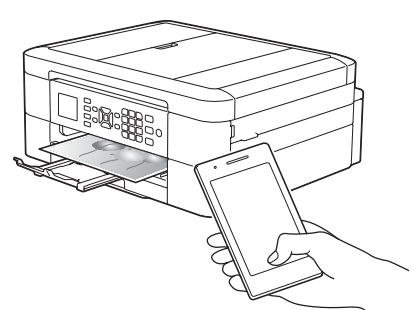
Gå til **13** for at installere apps.

Selv hvis du ikke har et trådløst accesspoint/en router, kan du stadig forbinde enheden og maskinen. Gå ind på support.brother.com/wireless-support for at få yderligere support til trådløst netværk.

13 Udskriv eller scan vha. din mobilenhed

Din mobilenhed skal være tilsluttet det samme trådløse netværk som Brother-maskinen.

Brother SupportCenter er en mobilapp, der indeholder de nyeste supportoplysninger til dit Brother-produkt.
Gå ind på App Store eller Google Play™ for at downloade appen.



Works with
Apple AirPrint

AirPrint er tilgængelig for alle understøttede iOS-enheder, herunder iPhone, iPad og iPod touch. Du behøver ikke downloade nogen software for at bruge AirPrint. Se *onlinebrugsanvisningen* for at få flere oplysninger.



Download og installer appen Mopria® Print Service fra Google Play™ på din Android™-enhed.



Download og installer vores gratis app **Brother iPrint&Scan** fra en app-butik på din mobilenhed, f.eks. App Store, Google Play™ eller Microsoft® Store.

Valgfri apps

Du kan udskrive fra og scanne til din mobilenhed vha. forskellige apps.
Se *onlinebrugsanvisningen* for at få vejledning.



Yderligere support til trådløst netværk: support.brother.com/wireless-support

Du finder ofte stillede spørgsmål, fejlfinding og oplysninger om download af software og manualer på support.brother.com.
Se *onlinebrugsanvisningen* for produktspecifikationer.