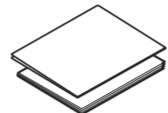
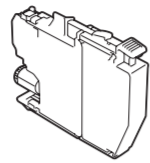
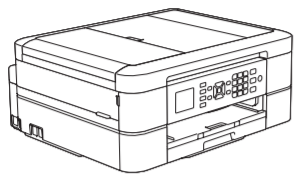




## 1 Pakk ut maskinen, og kontroller komponentene

Komponentene i esken kan variere avhengig av land. Fjern beskyttelsestapen og folien rundt maskinen.



Se på videoene under Vanlige spørsmål hvis du trenger hjelp til å sette opp Brother-maskinen. [support.brother.com/videos](http://support.brother.com/videos)

### Innboks-blekkpatroner\*

- Sort
  - Gul
  - Cyan
  - Magenta
- \*Blekkpatroner har ca. like mye ytelse som erstatningspatroner (standard).

### Hurtigstartguide Produktsikkerhetsguide



### Brother installerings-CD-ROM

### Strømledning



### Telefonledning (MFC-modeller)

### MERK

- De fleste illustrasjonene i *Hurtigstartguiden* viser MFC-J491DW.
- Ta vare på all emballasjen og esken i tilfelle maskinen må sendes.
- **Du må bruke riktig grensesnittkabel for grensesnittet du vil bruke.**

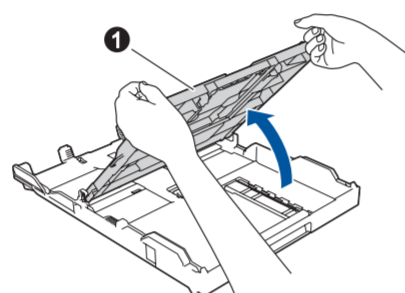
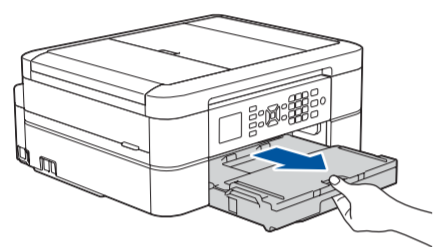
### USB-kabel

Vi anbefaler en USB 2.0-kabel (type A/B) som ikke er over 2 meter lang.

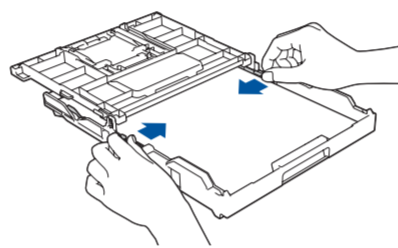
### Sikker nettverkstilgang

Du finner standardpassordet på etiketten bak på maskinen ("Pwd" står foran passordet). Vi anbefaler på det sterkeste at du endrer det for å beskytte maskinen fra uautorisert tilgang.

## 2 Legge papir i papirmagasinet

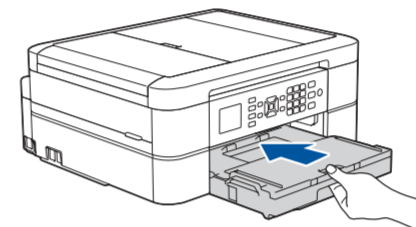


Åpne dekselet til papirmagasinet ①.

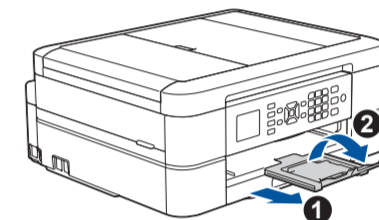


Juster papirførerne.

Luft papirbunken godt og legg den i magasinet.



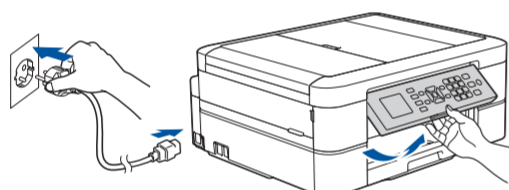
Lukk dekselet til papirmagasinet, og skyv deretter magasinet helt inn i maskinen.



### MERK

Trekk ut papirstøtten ①, og vipp ut klaffen på papirstøtten ② slik at utskriftene ikke faller ned.

## 3 Koble til strømledningen



### MERK

Du kan justere vinkelen på kontrollpanelet slik at du lettere ser hva som står på LCD-skjermen.

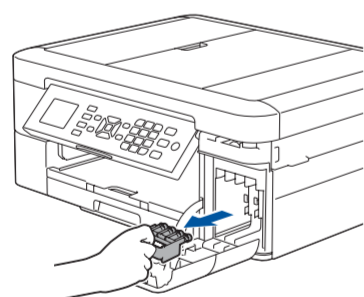
## 4 Velg land eller språk (kun ved Grunn oppsett)

Når du har slått på maskinen, må du kanskje angi land eller språk (avhengig av maskinen). Følg skjerminstruksjonene ved behov.

## 5 Angi dato og klokkeslett

Følg instruksjonene på LCD-skjermen for å angi dato og klokkeslett.

## 6 Installer blekkassetten til innboksen

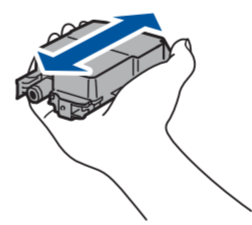


Åpne dekselet til blekkpatronene, og fjern deretter den oransje beskyttelsesdelen fra maskinen.

### MERK

Ikke kast den oransje beskyttelsesdelen. Du trenger den hvis maskinen skal transporteres.

Følg trinnene på LCD-skjermen for å pakke ut og installere blekkassetten. Maskinen vil klargjøre blekkkrøsystemet for utskrift.



Rist den **sorte** blekkpatronen raskt horisontalt 15 ganger som vist, før du setter den inn i maskinen.

## 7 Maskininnstillinger

Når maskinen har fullført den første rengjøringsprosessen, følger du trinnene på LCD-skjermen for å konfigurere maskinens innstillinger.

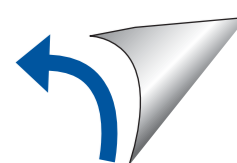
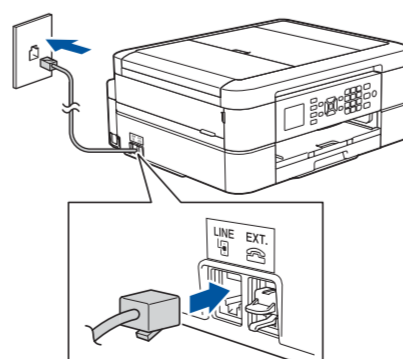
- Kontroller utskriftskvalitet
- Angi standarder for fastvareoppdatering
- Skriv ut installeringsarket

## 8 Velg språk (hvis nødvendig og kun for enkelte modeller)

1. Trykk på **Menu**.
2. Trykk på **▲** eller **▼** for å velge følgende:
  - a. Velg [Grunn oppsett], og trykk deretter på **OK**.
  - b. Velg [Lokalt språk], og trykk deretter på **OK**.
  - c. Velg språk, og trykk deretter på **OK**.
3. Trykk på **Stop/Exit**.

## 9 Koble til telefonledningen (kun MFC-modeller)

Hvis du ikke bruker maskinen som faks, går du til **10**. Du finner mer informasjon om bruk av faksfunksjonen i *Online brukerveiledning*.



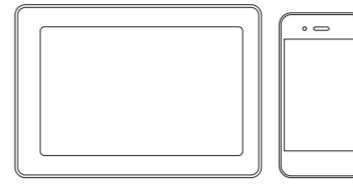
## 10 Velg enheten som skal kobles til maskinen

### Datamaskin



Gå til **11**, og følg instruksjonene.

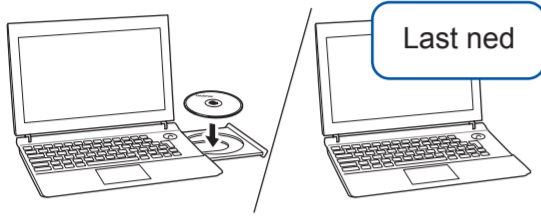
### Mobil enhet



Gå til **12**, og følg instruksjonene.

## 11 Koble til datamaskinen

Brother oppdaterer fastvaren regelmessig for å legge til funksjoner og kjøre feilrettinger.  
Du kan se etter den nyeste fastvaren på [support.brother.com/up4](http://support.brother.com/up4).



Følg skjerminstruksjonene og meldingene.

Legg installerings-CD-ROM-en i CD/DVD-stasjonen, eller last ned Full driver- og programvarepakke på:

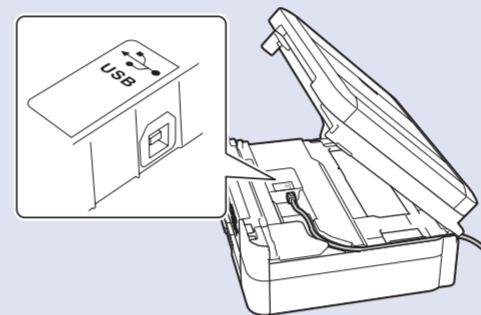
For Windows®: [support.brother.com/windows](http://support.brother.com/windows)  
For Mac: [support.brother.com/mac](http://support.brother.com/mac)

Hvis du kjører et nylig utgitt operativsystem på datamaskinen, kan du besøke nettstedene over for oppdatert driver- og programvareinformasjon.

For Windows®:  
Hvis Brother-skjermbildet ikke vises automatisk, kan du gå til **Datamaskin (Min datamaskin/Denne PC-en)**. Dobbelklikk på CD/DVD-ROM-ikonet, og deretter på **start.exe**.

For Mac:  
For fullstendig driverfunksjonalitet bør du velge **CUPS-driver** når du legger til en skriver.

For USB-tilkobling:  
Finn riktig port på innsiden av maskinen, som vist.



Ferdig

### Kan du ikke koble til? Kontroller følgende:

Trådløst nettverk

Start det trådløse tilgangspunktet/ruteren på nytt (hvis det er mulig).

USB-tilkobling

Koble fra kabelen.

Start maskinen og datamaskinen på nytt, og gå deretter til **11**.

Hvis det fremdeles ikke fungerer, gå du til **12**.

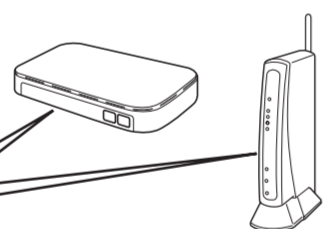
Hvis det fremdeles ikke fungerer, gå du til [support.brother.com](http://support.brother.com) og ser under Vanlige spørsmål og Feilsøking.

## 12 Alternativ trådløst oppsett

Finn SSIDen (nettverksnavnet) og nettverksnøkkelen (passordet) på det trådløse tilgangspunktet/ruteren, og skriv dem ned i tabellen nedenfor.

|                           |  |
|---------------------------|--|
| SSID (nettverksnavn)      |  |
| Nettverksnøkkel (passord) |  |

SSID: XXXXXXXX  
Nettverksnøkkel:  
XXXX



Hvis du ikke finner denne informasjonen, kan du høre med nettverksadministrator eller produsenten av det trådløse tilgangspunktet/ruteren.

- Gå til maskinen, og trykk på **WiFi** på panelet. Trykk på **OK** for å velge [Inst.veiviser]. Meldingen [Aktivere WLAN?] vises på LCD-skjermen.
- Trykk på ► for å velge Ja.

Velg SSID (nettverksnavn) for tilgangspunktet/ruteren, og skriv inn Nettverksnøkkel (passord). Du finner mer informasjon under *Skrive inn tekst på Brother-maskinen* i *Online brukerveiledning*.

Når det trådløse oppsettet er fullført, viser LCD-skjermen [Tilkoblet].

Hvis oppsettet ikke fungerer, starter du Brother-maskinen og det trådløse tilgangspunktet/ruteren på nytt, og deretter gjentar du **12**.

For datamaskin

Gå til **11** for å installere programvaren.

For mobil enhet

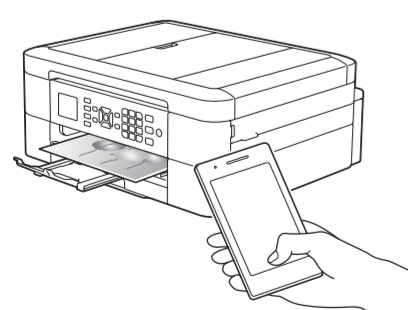
Gå til **13** for å installere appene.

Hvis du ikke har et trådløst tilgangspunkt/ruter, kan du likevel koble til enheten og maskinen direkte. Hvis du trenger mer hjelp med trådløse nettverk, kan du gå til [support.brother.com/wireless-support](http://support.brother.com/wireless-support).

## 13 Skriv ut eller skann med den mobile enheten

Den mobile enheten din må være koblet til det samme trådløse nettverket som Brother-maskinen.

Brother SupportCenter er en mobil-app som inneholder den nyeste støtteinformasjonen for Brother-produktet. Besøk App Store eller Google Play™ for å laste den ned.



Works with  
**Apple AirPrint**

AirPrint er tilgjengelig for alle støttede iOS-enheter, inkludert iPhone, iPad og iPod touch. Du trenger ikke å laste ned programvare for å bruke AirPrint. Du finner mer informasjon i *Online brukerveiledning*.



Last ned og installer Mopria® Print Service-appen fra Google Play™ på Android™-enheten din.



Last ned og installer gratisappen vår **Brother iPrint&Scan** fra et nettsted for mobil-apper, slik som App Store, Google Play™ eller Microsoft® Store med den mobile enheten din.

### Andre apper

Du kan skrive ut fra og skanne til den mobile enheten med ulike apper. Gå til *Online brukerveiledning* for mer informasjon.



Ytterligere støtte for trådløse nettverk: [support.brother.com/wireless-support](http://support.brother.com/wireless-support)

Du finner vanlige spørsmål, feilsøking og nedlasting for programvare og brukerveiledninger på [support.brother.com](http://support.brother.com). For produktspesifikasjoner, se *Online brukerveiledning*.