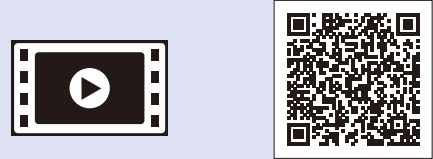
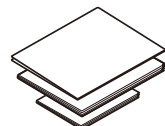
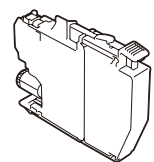
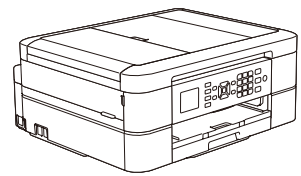


## 1 打開機器包裝並且檢查零組件

視乎國家，紙箱內的組件可能會有所不同。  
移除保護膠帶和機器的保護膜。



請觀看常見問題影片獲取有關設定 Brother 機器的協助：  
support.brother.com/videos

紙箱內墨水匣\*

- 黑色
- 黃色
- 青色
- 洋紅色

快速安裝指南  
產品安全指引

電源線  
(連接線視乎國家而定。  
台灣使用自主機延伸之電  
源線)

電話線適配器  
(限 MFC 型號)



Brother 安裝光碟



電話線  
(僅限 MFC 型號)

### 提醒

- 本快速安裝指南中的大多數插圖均基於 MFC-J491DW。
- 請保存所有包裝材料和紙箱，以備日後運輸機器之用。
- 必須針對您要使用的介面購買正確的介面線。

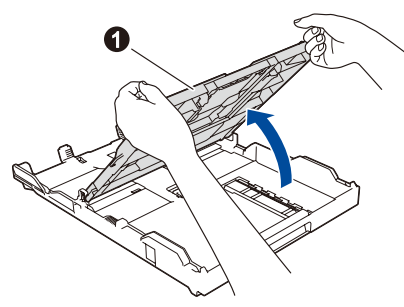
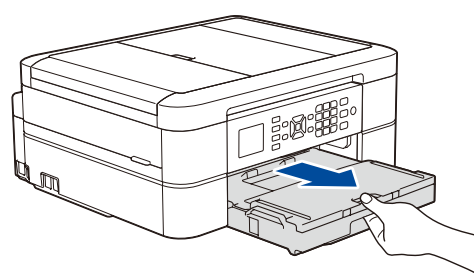
### USB 傳輸線

建議使用不超過 2 公尺長的 USB 2.0 傳輸線 (A/B 型)。

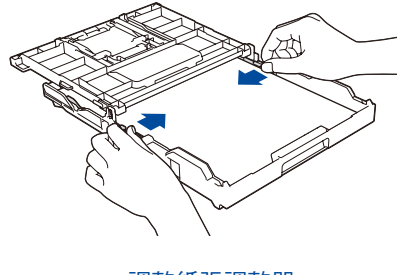
### 安全網路存取

機器的預設密碼位於機器背面的標籤上 (前面有「Pwd」字樣)。  
強烈建議您變更預設密碼，防止機器遭到非授權存取。

## 2 將紙張放入紙匣

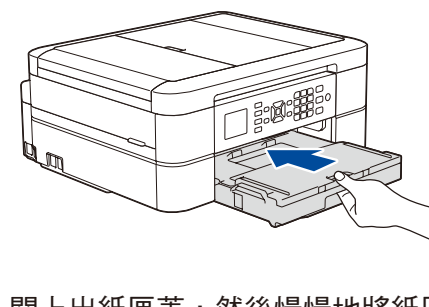


打開出紙匣蓋 ①。

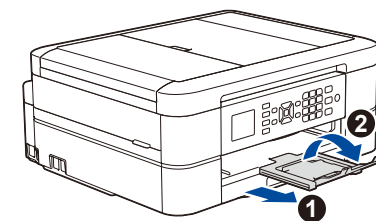


調整紙張調整器。

將紙疊充分散開並裝入紙匣。



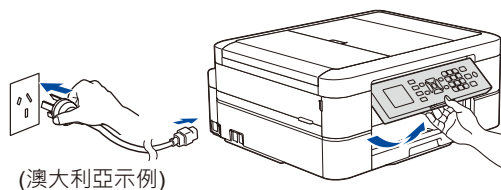
關上出紙匣蓋，然後慢慢地將紙匣完全推入機器中。



### 提醒

拉出紙張支撐板 ①，然後展開出紙托盤 ②，以防列印頁面滑落。

## 3 連接電源線



(澳大利亞示例)

### 提醒

您可以調整控制面板角度，以便輕鬆閱讀液晶螢幕。

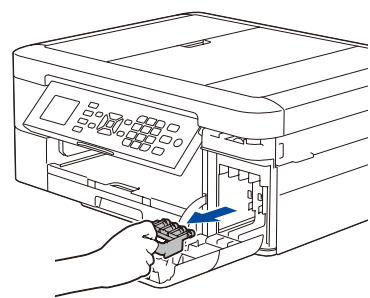
## 4 選擇國家或語言 (僅限初始安裝)

打開機器電源後，可能需要設定國家或語言 (視乎機器)。  
如有需要，遵循液晶螢幕上顯示的步驟執行操作。

## 5 設定日期和時間

遵循液晶螢幕上的提示設定日期和時間。

## 6 安裝紙箱內墨水匣

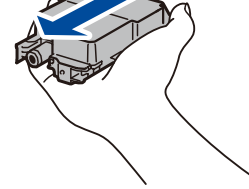


打開墨水匣蓋，然後移除機器的橙色保護零件。

### 提醒

切勿丟棄橙色保護部件，以備日後運輸機器之用。

遵循液晶螢幕上的步驟打開墨水匣包裝並安裝墨水匣。  
機器將準備好墨水輸送管系統進行列印。



如圖所示，快速地水平搖晃黑色墨水匣 15 次 (僅限黑色)，然後再將其插入機器。

## 7 機器設定

機器完成初始清潔程序後，請遵循液晶螢幕上顯示的步驟設置機器設定。

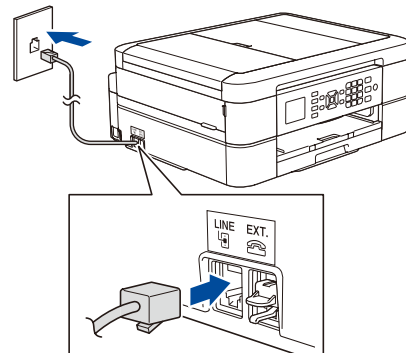
- 檢查列印品質
- 設定韌體更新預設值
- 列印安裝表

## 8 選擇所需語言 (如有需要；僅適用於某些型號)

1. 按 設定。
2. 按 ▲ 或 ▼ 選擇以下選項：
  - a. 選擇 [初始設定]，然後按 OK。
  - b. 選擇 [本地語言]，然後按 OK。
  - c. 選擇所需語言，然後按 OK。
3. 按 停止/退出。

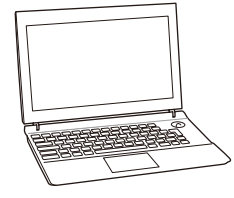
## 9 連接電話線 (僅限 MFC 型號)

如果不是將本機器用作傳真設備，請跳至 10。  
如有關使用傳真功能的更多資訊，請參閱線上使用說明書。  
(澳大利亞示例)



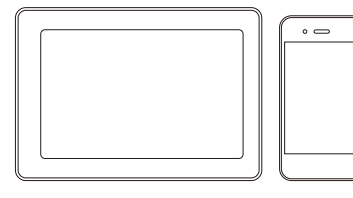
## 10 選擇要連接至本機器的裝置

### 電腦



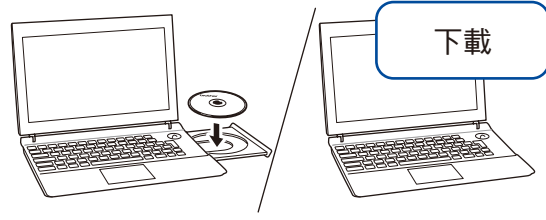
請跳至 **11** 並遵循說明執行操作。

### 行動裝置



請跳至 **12** 並遵循說明執行操作。

## 11 連接電腦



將安裝光碟放入光碟機中，或者從以下網站下載完整驅動程式 & 軟體安裝包：

對於 Windows®： [support.brother.com/windows](http://support.brother.com/windows)  
對於 Mac： [support.brother.com/mac](http://support.brother.com/mac)

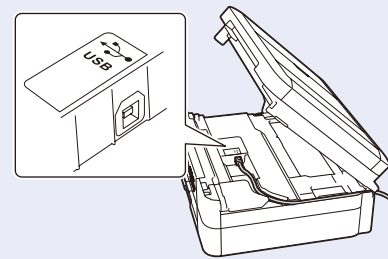
如果您的電腦使用的是新近發佈的作業系統，請瀏覽上述網站獲取更新的驅動程式和軟體資訊。

遵循螢幕上的說明和提示執行操作。

對於 Windows®：  
如果沒有自動顯示 Brother 螢幕，請跳至電腦 (我的電腦/這台電腦)。按兩下光碟圖示，然後按兩下 **start.exe**。

對於 Mac：  
如需完整的驅動程式功能，建議您在新增印表機時選擇 **CUPS** 驅動程式。

對於 USB 連接：  
連接到機器內部正確的連接埠，如圖所示。



完成

Brother 定期更新韌體，以新增功能及套用 bug 修正。  
若要檢視最新的韌體，請瀏覽 [support.brother.com/up4](http://support.brother.com/up4)。

### 無法連接？請檢查以下各項：



無線網路

重新啟動您的無線存取點/路由器 (如果可能)。



USB 連接

斷開線纜。

重新啟動機器和電腦，然後跳至 **11**。

如果仍未成功連接，請跳至 **12**。

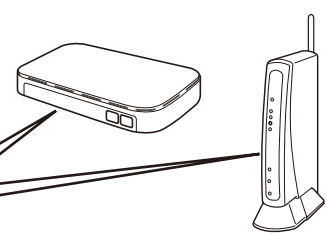
如果仍未成功連接，請瀏覽 [support.brother.com](http://support.brother.com) 檢視常見問題與故障排除。

## 12 替代無線安裝方式

在您的無線存取點/路由器上找到 SSID (網路名稱) 和網路密碼 (密碼)，並將其記錄在下表中。

SSID (網路名稱)	
網路密碼 (密碼)	

SSID : XXXXXXXX  
網路密碼 : XXXX



如果您找不到此資訊，請諮詢您的網路管理員或無線存取點/路由器製造商。

- 轉到您的機器，然後按面板上的 **WiFi**。按 **OK** 選擇 [設置精靈]。液晶螢幕上會顯示 [啟用無線區域網路?] 訊息。
- 按 ▶ 選擇「是」。

選擇您的無線存取點/路由器的 SSID (網路名稱)，然後輸入網路密碼 (密碼)。更多資訊，請參閱線上使用說明書中的在 *Brother 機器* 上輸入文字。

無線安裝成功時，液晶螢幕顯示 [已連接]。

如果安裝不成功，重新啟動您的 Brother 機器和無線存取點/路由器，然後重複執行 **12**。

對於電腦

請跳至 **11** 安裝軟體。

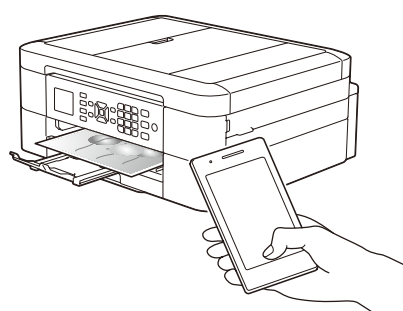
對於行動裝置

請跳至 **13** 安裝應用程式。

即使沒有無線存取點/路由器，您也可直接連接裝置和機器。有關其他無線網路支援，請跳至 [support.brother.com/wireless-support](http://support.brother.com/wireless-support)。

## 13 使用行動裝置進行列印或掃描

您的行動裝置必須連接至 Brother 機器所在的同一無線網路。



Works with  
**Apple AirPrint**



AirPrint 適用於所有支援 iOS 的裝置，包括 iPhone、iPad 和 iPod touch。無需下載任何軟體即可使用 AirPrint。如需相關資訊，請參閱線上使用說明書。

使用您的 Android™ 裝置從 Google Play™ 下載和安裝 Mopria® 列印服務應用程式。

使用您的行動裝置從 App Store、Google Play™ 或 Microsoft® Store 等行動應用程式商店下載和安裝我們的免費應用程式 **Brother iPrint&Scan**。

Brother SupportCenter 是一款行動應用程式，可為您的 Brother 產品提供最新的支援資訊。請瀏覽 App Store 或 Google Play™ 進行下載。



### 可選應用程式

您可使用各種應用程式從行動裝置進行列印及掃描到行動裝置。有關說明，請參閱線上使用說明書。



其他無線支援：[support.brother.com/wireless-support](http://support.brother.com/wireless-support)

有關常見問題、故障排除及下載軟體和使用說明書，請瀏覽 [support.brother.com](http://support.brother.com)。有關產品的技術規格，請參閱線上使用說明書。

© 2018 兄弟工業株式會社。版權所有。