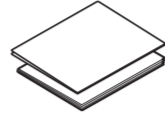
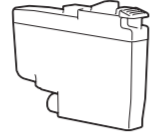
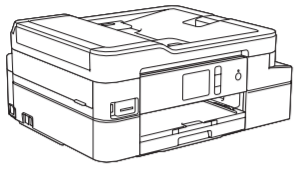


## 1 Pakk ut maskinen, og kontroller komponentene

Komponentene i esken kan variere avhengig av land. Fjern beskyttelsestapen eller folien rundt maskinen.



Se på videoene under Vanlige spørsmål hvis du trenger hjelp til å sette opp Brother-maskinen. [support.brother.com/videos](http://support.brother.com/videos)

### Innboks-blekkpatroner\*

- Sort
  - Gul
  - Cyan
  - Magenta
- \*Innboks-blekkassetter inneholder den følgende ytelsen sammenlignet med kassetter av høy ytelse:
- Svart: ca. 90 % ytelse
  - Andre: ca. 80 % ytelse
- *Referanseveiledning: Spesifikasjon av forsyning*

### Hurtigstartguide Produktsikkerhetsguide



### Brother installerings-CD-ROM

### Strømledning

### MERK

- *Referanseveiledningen* for disse modellene er tilgjengelige på den vedlagte installeringsdisken.
- De fleste illustrasjonene i *Hurtigstartguiden* viser MFC-J1300DW.
- Ta vare på all emballasjen og esken i tilfelle maskinen må sendes.
- **Du må bruke riktig grensesnittkabel for grensesnittet du vil bruke.**

### USB-kabel

Vi anbefaler å bruke en USB 2.0-kabel (type A/B) som ikke er over 2 meter lang.

### Ethernet-kabel (nettverk) (kun MFC-J1300DW)

Bruk en rett-gjennom kategori 5 (eller høyere) tvunnet-parkabel for 10BASE-T eller 100BASE-TX raskt Ethernet-nettverk.

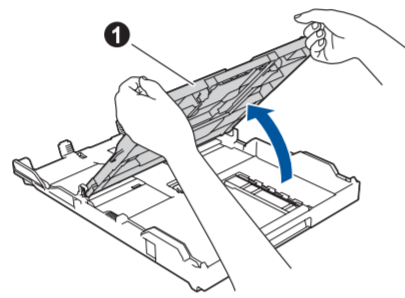
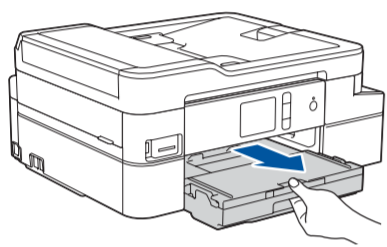
### Sikker nettverkstilgang

Du finner standardpassordet på etiketten bak på maskinen ("Pwd" står foran passordet).

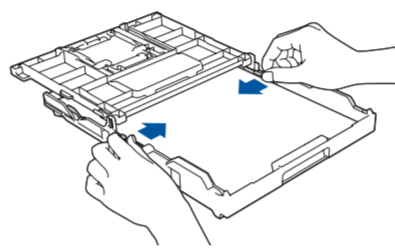
Vi anbefaler på det sterkeste at du endrer det for å beskytte maskinen fra uautorisert tilgang.

## 2 Legge papir i papirmagasinet

Du finner mer informasjon om papirhåndtering og papirstørrelser i *Referanseveiledning*.

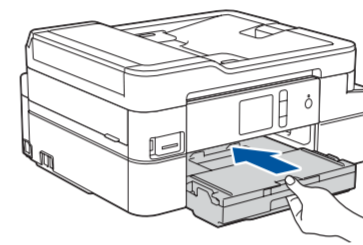


Åpne dekselet til papirmagasinet ❶.

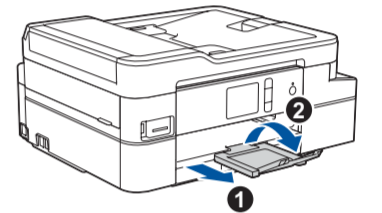


Juster papirførerne.

Luft papirbunken godt og legg den i magasinet.



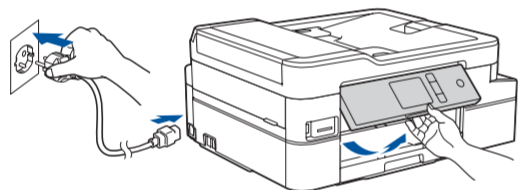
Lukk dekselet til papirmagasinet, og skyv deretter magasinet helt inn i maskinen.



### MERK

Trekk ut papirstøtten ❶, og vipp ut klaffen på papirstøtten ❷ slik at utskriftene ikke faller ned.

## 3 Koble til strømledningen



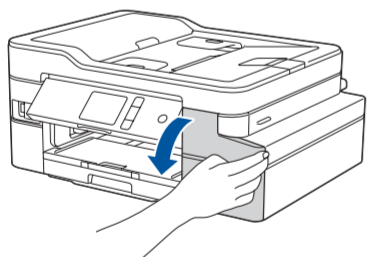
### MERK

Du kan justere vinkelen på kontrollpanelet slik at du lettere ser hva som står på pekeskjermen.

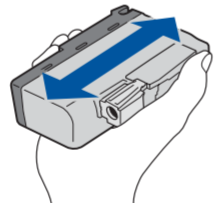
## 4 Velg land eller språk (kun ved Grunn oppsett)

Når du har slått på maskinen, må du kanskje angi land eller språk (avhengig av maskinen). Følg instruksjonene på pekeskjermen hvis du må gjøre dette.

## 5 Installer blekkassetten til innboksen



Åpne blekkassettdkselet.



Rist den **sorte** blekkpatronen raskt horisontalt 15 ganger som vist, før du setter den inn i maskinen.

Følg instruksjonene på pekeskjermen for å pakke ut og installere blekkassetten. Lukk blekkassettdkselet. Maskinen vil klargjøre blekkrørsystemet for utskrift.

### MERK

Første gangen du setter inn blekkassetter, vil maskinen bruke en viss mengde blekk for å fylle blekkleveringsrørene, slik at utskriftene får høyest mulig kvalitet. Dette vil skje kun én gang.

## 6 Angi dato og klokkeslett

Følg instruksjonene på pekeskjermen for å angi dato og klokkeslett.

## 7 Maskininnstillinger

Når maskinen har fullført den første rengjøringsprosessen, følger du instruksjonene på pekeskjermen for å konfigurere maskinens innstillinger.

- Angi standarder for LCD-meldinger på Brother-maskinen
- Kontroller utskriftskvalitet
- Skriv ut installeringsarket

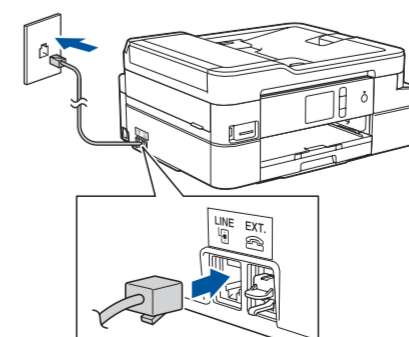
## 8 Velg språk (hvis nødvendig og kun for enkelte modeller)

1. Trykk på [Innstill.] > [Alle innst.] > [Grunn oppsett] > [Lokalt språk].
2. Trykk på ønsket språk.
3. Trykk på .

## 9 Koble til telefonledningen (kun MFC-modell)

Hvis du ikke bruker maskinen som faks, går du til 10.

Du finner mer informasjon om bruk av faksfunksjonen i *Online brukerveiledning*.



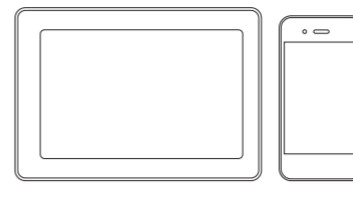
## 10 Velg enheten som skal kobles til maskinen

### Datamaskin



Gå til **11**, og følg instruksjonene.

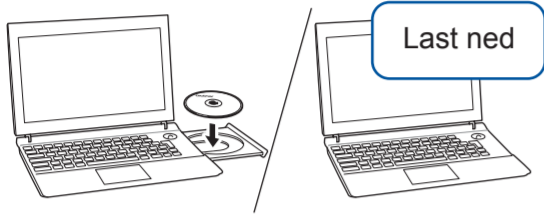
### Mobil enhet



Gå til **12**, og følg instruksjonene.

## 11 Koble til datamaskinen

Brother oppdaterer fastvaren regelmessig for å legge til funksjoner og kjøre feilrettinger. Du kan se etter den nyeste fastvaren på [support.brother.com/up4](http://support.brother.com/up4).



Følg skjerminstruksjonene og meldingene.

Legg installerings-CD-ROM-en i CD/DVD-stasjonen, eller last ned Full driver- og programvarepakke på:

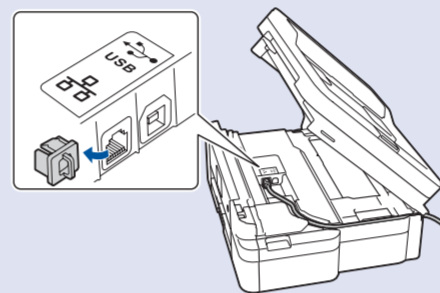
For Windows®: [support.brother.com/windows](http://support.brother.com/windows)  
For Mac: [support.brother.com/mac](http://support.brother.com/mac)

Hvis du kjører et nylig utgitt operativsystem på datamaskinen, kan du besøke nettstedene over for oppdatert driver- og programvareinformasjon.

For Windows®:  
Hvis Brother-skjermbildet ikke vises automatisk, kan du gå til **Datamaskin (Min datamaskin/Denne PC-en)**.  
Dobbelklikk på CD/DVD-ROM-ikonet, og deretter på **start.exe**.

For Mac:  
For fullstendig driverfunksjonalitet bør du velge **CUPS-driver** når du legger til en skriver.

For kablet nettverkskobling\* og USB-kobling:  
Finn den rette porten (alt etter hvilken kabel du bruker) inni maskinen, som vist.



\*Kun MFC-J1300DW

Ferdig

### Kan du ikke koble til? Kontroller følgende:

Trådløst nettverk

Start det trådløse tilgangspunktet/ruteren på nytt (hvis det er mulig).

Kablet nettverk  
(kun MFC-J1300DW)  
USB-tilkobling

Koble fra kabelen.

Start maskinen og datamaskinen på nytt, og gå deretter til **11**.

Hvis det fremdeles ikke fungerer, gå du til **12**.

Hvis det fremdeles ikke fungerer, gå du til [support.brother.com](http://support.brother.com) og ser under Vanlige spørsmål og Feilsøking.

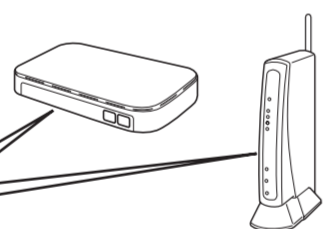
## 12 Alternativ trådløst oppsett

Hvis du ikke har et trådløst tilgangspunkt/ruter, kan du likevel koble til enheten og maskinen direkte. Hvis du trenger mer hjelp med trådløse nettverk, kan du gå til [support.brother.com/wireless-support](http://support.brother.com/wireless-support).

Finn SSIDen (nettverksnavnet) og nettverksnøkkelen (passordet) på det trådløse tilgangspunktet/ruteren, og skriv dem ned i tabellen nedenfor.

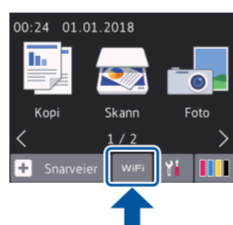
SSID (nettverksnavn)	
Nettverksnøkkel (passord)	

SSID: XXXXXXXX  
Nettverksnøkkel:  
XXXX



Hvis du ikke finner denne informasjonen, kan du høre med nettverksadministrator eller produsenten av det trådløse tilgangspunktet/ruteren.

Gå til maskinen og trykk på **WiFi** > [Inst.veiviser] > [Ja].



Velg SSID (nettverksnavn) for tilgangspunktet/ruteren, og skriv inn Nettverksnøkkel (passord).

Når det trådløse oppsettet er fullført, viser pekeskjermen [Tilkoblet].

Hvis oppsettet ikke fungerer, starter du Brother-maskinen og det trådløse tilgangspunktet/ruteren på nytt, og deretter gjentar du **12**.

### For datamaskin

Gå til **11** for å installere programvaren.

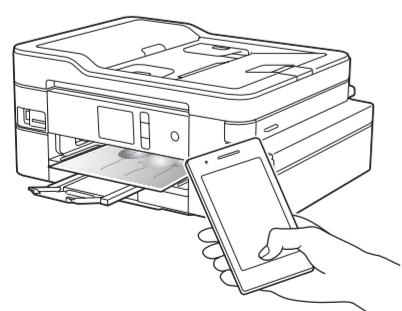
### For mobil enhet

Gå til **13** for å installere appene.

## 13 Skriv ut eller skann med den mobile enheten

Den mobile enheten din må være koblet til det samme trådløse nettverket som Brother-maskinen.

Brother SupportCenter er en mobil-app som inneholder den nyeste støtteinformasjonen for Brother-produktet. Besøk App Store eller Google Play™ for å laste den ned.



Works with  
**Apple AirPrint**

AirPrint er tilgjengelig for alle støttede iOS-enheter, inkludert iPhone, iPad og iPod touch. Du trenger ikke å laste ned programvare for å bruke AirPrint. Du finner mer informasjon i *Online brukerveiledning*.



Last ned og installer Mopria® Print Service-appen fra Google Play™ på Android-™ enheten din.



Last ned og installer gratisappen vår **Brother iPrint&Scan** fra et nettsted for mobil-apper, slik som App Store, Google Play™ eller Microsoft® Store med den mobile enheten din.

### Andre apper

Du kan skrive ut fra og skanne til den mobile enheten med ulike apper. Gå til *Online brukerveiledning* for mer informasjon.



Ytterligere støtte for trådløse nettverk: [support.brother.com/wireless-support](http://support.brother.com/wireless-support)

Du finner vanlige spørsmål, feilsøking og nedlasting for programvare og brukerveiledninger på [support.brother.com](http://support.brother.com). For produktspesifikasjoner, se *Online brukerveiledning*.