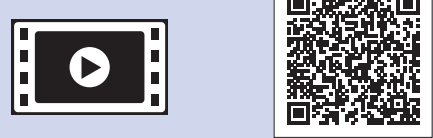
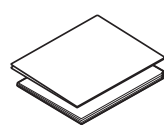
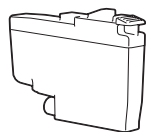
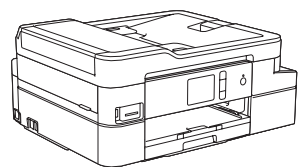


1 Packa upp maskinen och kontrollera komponenterna

Komponenterna som medföljer i förpackningen kan variera beroende på inköpsland. Avlägsna skyddstejpen eller filmen som täcker maskinen.



Se våra instruktionsvideoklipp för hjälp med att konfigurera din Brother-maskin. support.brother.com/videos

Startbläckpatroner*

- Svart
 - Gul
 - Cyan
 - Magenta
- *Inkbox-bläckpatronerna ger följande kapacitet i jämförelse med ersättningspatroner med hög kapacitet:
- Svart: ca 90 % kapacitet
- Övriga: ca 80 % kapacitet
➤ Referensguide: *Specifikationer på förbrukningsmaterial*

Snabbguide Produktsäkerhetsguide



Installationsskiva

Nätkabel

OBS

- *Referensguiden* för de här modellerna finns tillgänglig på den medföljande installationsskivan.
- På de flesta bilder i den här *Snabbguiden* visas MFC-J1300DW.
- Spara allt förpackningsmaterial samt lådan utifall att du måste skicka maskinen med posten.
- **Du måste köpa rätt gränssnittskabel för det gränssnitt som ska användas.**

USB-kabel

Vi rekommenderar en USB 2.0-kabel (typ A/B) som är högst 2 meter lång.

Ethernet-kabel (nätverk) (endast MFC-J1300DW)

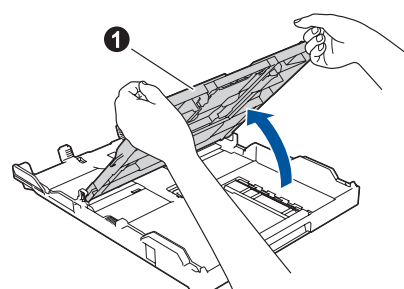
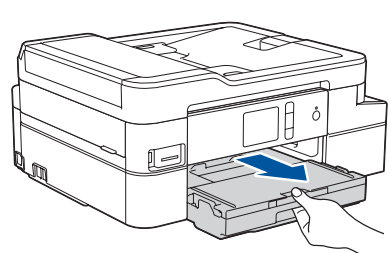
Använd en rak, partvinnad kategori 5-kabel (eller högre) för 10BASE-T eller 100BASE-TX Fast Ethernet-nätverk.–

Säker nätverksåtkomst

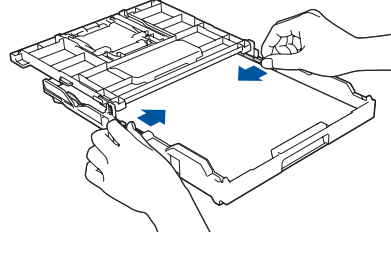
Maskinens standardlösenord finns på etiketten på baksidan av maskinen (efter texten "Pwd"). Vi rekommenderar starkt att du ändrar det för att skydda maskinen från obehörig åtkomst.

2 Fyll på papper i pappersfacket

Se *Referensguiden* för mer information om pappershantering och pappersstorlek.

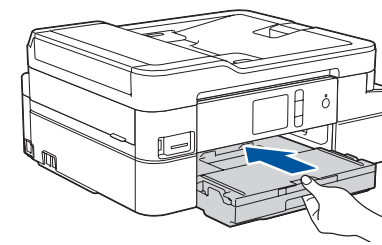


Öppna pappersutmatningsfackets lock ❶.

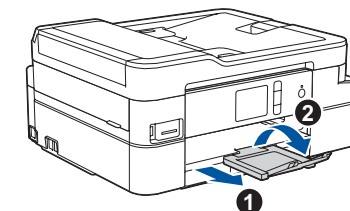


Justera pappersguiderna.

Bläddra igenom pappersbunten ordentligt och lägg den i facket.



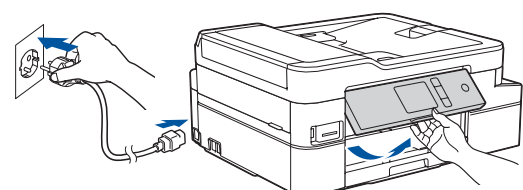
Stäng pappersutmatningsfackets lock och tryck långsamt in pappersfacket i maskinen.



OBS

Dra ut pappersstödet ❶, vik upp pappersstödet ❷ så att de utskrivna sidorna inte faller ned.

3 Anslut nätkabeln



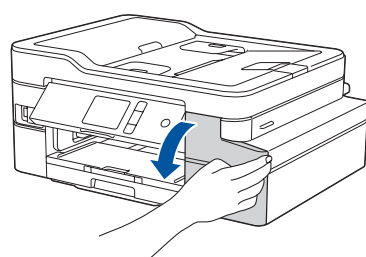
OBS

Du kan ställa in vinkeln på kontrollpanelen för att lättare kunna se pekskärmen.

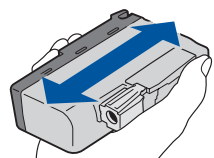
4 Välj ditt land eller språk (endast vid grundinställning)

När du har satt på skrivaren kan du behöva ställa in land eller språk (beroende på skrivare). Följ i så fall instruktionerna på pekskärmen.

5 Installera de medföljande bläckpatronerna



Öppna bläckpatronsluckan.



Skaka endast den **svarta** bläckpatronen hastigt horisontellt 15 gånger, som visas, innan den sätts in i maskinen.

Följ anvisningarna på pekskärmen för att packa upp och installera bläckpatronerna. Stäng bläckpatronsluckan. Maskinen förbereder bläckmatningssystemet för utskrift.

OBS

Första gången en uppsättning bläckpatroner installeras kommer maskinen att fylla på bläckmatningsledningarna för att ge utskrift med hög kvalitet. Processen utförs bara den första gången.

6 Ställ in datum och tid

Följ anvisningarna på pekskärmen för att ställa in datum och tid.

7 Maskininställningar

När maskinen har avslutat den inledande rengöringen följer du instruktionerna på pekskärmen för att konfigurera maskininställningarna.

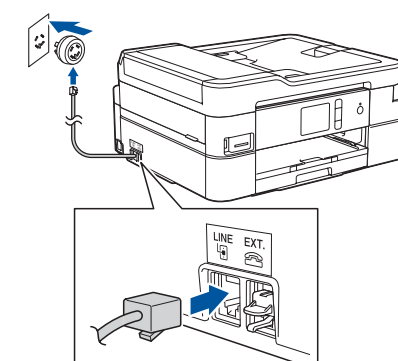
- Ställ in standardvärden för Brother-skärmeddelanden
- Kontrollera utskriftskvalitet
- Skriv ut installationsbladet

8 Välj ditt språk (vid behov och endast för vissa modeller)

1. Tryck på [Inställn.] > [Alla inställn.] > [Grundinställn.] > [Lokalt språk].
2. Tryck på ditt språk.
3. Tryck på .

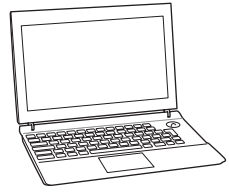
9 Anslut telefonsladden (endast MFC-modellen)

Om du inte använder maskinen som fax går du till 10. Se *Onlinebruksanvisningen* för mer information om faxfunktionen.



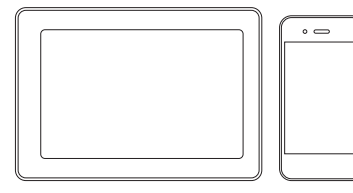
10 Välj en enhet som ska anslutas till din maskin

Dator



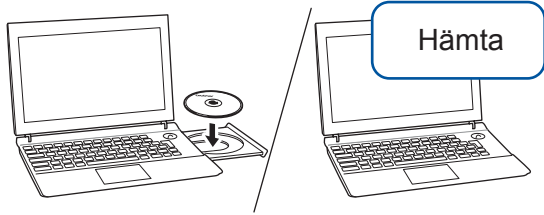
Gå till **11** och följ instruktionerna.

Mobil enhet



Gå till **12** och följ instruktionerna.

11 Anslut din dator



Sätt in installationsskivan i CD/DVD-läsaren eller hämta Kompletterings- & programpaket från:

För Windows®: support.brother.com/windows
För Mac: support.brother.com/mac

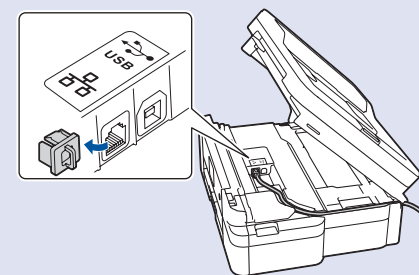
Om du använder ett nyligen släppt operativsystem på din dator kan du besöka ovanstående webbsidor för att hitta uppdaterade drivrutiner och programinformation.

Följ anvisningarna på skärmen och dess uppmaningar.

För Windows®:
Om Brother-skärmen inte visas automatiskt går du till **Dator (Den här datorn/Den här datorn)**. Dubbelklicka på symbolen för CD/DVD-läsaren och dubbelklicka sedan på **start.exe**.

För Mac:
För full funktionalitet i drivrutinen rekommenderar vi att du väljer **CUPS driver** när du lägger till en skrivare.

För anslutning till trådbundet nätverk* och USB-anslutning:
Leta reda på den korrekta porten (utifrån vilken kabel du använder) inuti maskinen, såsom bilden visar.



*Endast MFC-J1300DW

Brother uppdaterar regelbundet den fasta programvaran för att lägga till funktioner och fixa eventuella buggar. Besök support.brother.com/up4 för att kontrollera om du har den senaste fasta programvaran.

Avslutad

Går det inte att ansluta? Kontrollera följande:

Trådlöst nätverk

Starta om den trådlösa åtkomstpunkten/routern (om det är möjligt).

Trådbundet nätverk (endast MFC-J1300DW)
Anslutning via USB

Koppla bort kabeln.

Starta om maskinen och datorn och gå sedan till **11**

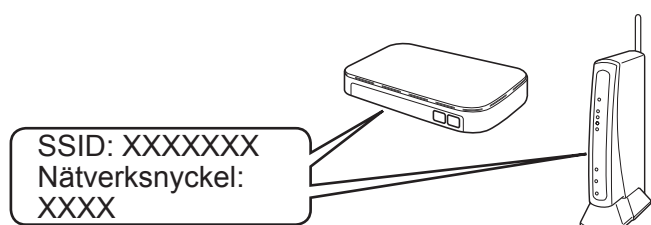
Om det inte lyckades går du till **12**

Om det fortfarande inte lyckas går du till support.brother.com för vanliga frågor (FAQ) och felsökning.

12 Alternativ trådlös inställning

Hitta ditt SSID (nätverksnamn) och nätverksnyckel (lösenord) på din trådlösa åtkomstpunkt/router och ange dem i tabellen nedan.

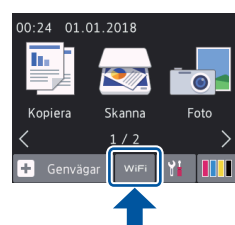
SSID (nätverksnamn)	
Nätverksnyckel (lösenord)	



SSID: XXXXXXXX
Nätverksnyckel: XXXX

Om du inte hittar denna information frågar du nätverksadministratören eller tillverkaren av den trådlösa åtkomstpunkten/routern.

Gå till din maskin och tryck på **WiFi** > [Inställn. guide] > [Ja].



Välj SSID (nätverksnamn) för din trådlösa åtkomstpunkt/router och mata in nätverksnyckeln (lösenord).

När den trådlösa uppkopplingen är klar visas [Ansluten] på pekskärmen.

Om inställningen inte lyckades startar du om din Brother-maskin och din trådlösa åtkomstpunkt/router och upprepar **12**

För dator

Gå till **11** för att installera programvara.

För mobil enhet

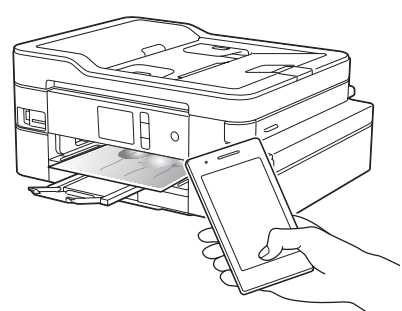
Gå till **13** för att installera appar.

Även om du inte har tillgång till en trådlös åtkomstpunkt/router, kan du ansluta din enhet och maskin direkt. Gå till support.brother.com/wireless-support för mer support kring trådlösa nätverk.

13 Skriv ut eller skanna från den mobila enheten

Din mobila enhet måste vara ansluten till samma trådlösa nätverk som Brother-maskinen.

Brother SupportCenter är en mobilapp som tillhandahåller den senaste supportinformationen för din Brother-produkt. Besök App Store eller Google Play™ för att hämta.



Works with
Apple AirPrint

AirPrint finns tillgängligt för alla iOS-enheter som stöds, inklusive iPhone, iPad och iPod touch. Du behöver inte hämta någon programvara för att använda AirPrint. Mer information finns i [bruksanvisningen online](#).



Hämta och installera Mopria® Print Service-appen från Google Play™ från din Android™-enhet.



Hämta och installera vår kostnadsfria app **Brother iPrint&Scan** från en hämtningssida som App Store, Google Play™ eller Microsoft® Store från din mobila enhet.

Extra appar

Du kan skriva ut från och skanna till din mobila enhet via olika appar. Instruktioner finns i [online-bruksanvisning](#).



Ytterligare support för trådlös anslutning: support.brother.com/wireless-support

Besök support.brother.com för vanliga frågor (FAQ), felsökning och för att hämta program och manualer. Produktspecifikationer finns i [online-bruksanvisning](#).