

دليل سلامة المنتج



HL-T4000DW / MFC-T4500DW

Brother Industries, Ltd

الكائنة في 1-15, Nagoya 467-8561, Naeshiro-cho, اليابان

اقرأ هذا الدليل جيدًا قبل محاولة تشغيل المنتج، أو قبل الشروع في إجراء أية أعمال صيانة. قد يؤدي عدم الالتزام بالإرشادات إلى زيادة خطر التعرض لإصابة شخصية أو تلف للممتلكات، بما في ذلك أثناء اندلاع حريق أو التعرض لصدمة كهربائية أو للحرق أو للاختناق. ولن تتحمل Brother مسؤولية أي تلف يحدث نتيجة لعدم التزام مالك المنتج بالإرشادات الواردة في هذا الدليل.

كيفية استخدام هذا الدليل:

1. اقرأ الدليل بالكامل قبل استخدام المنتج واحتفظ به للرجوع إليه فيما بعد.
2. اتبع الإرشادات الواردة في هذا الدليل بعناية، واحرص دائمًا على اتباع جميع التحذيرات والإرشادات الملصقة على المنتج.
3. إذا كانت لديك استفسارات حول كيفية استخدام المنتج بعد قراءة هذا الدليل، فاتصل بخدمة عملاء Brother أو موزع Brother المعتمد الذي تتعامل معه.
4. للتأكد من استيعاب جميع الإرشادات، قم بدراسة الرموز والمصطلحات المستخدمة في الوثيقة.

ملاحظة

للحصول على إرشادات متقدمة أكثر، معلومات، ومواصفات المنتج، انظر دليل المستخدم عبر الإنترنت على support.brother.com/manuals

الرموز والمصطلحات المستخدمة في الوثيقة

تستخدم الرموز والمصطلحات التالية خلال الوثيقة بأكملها. يجب اتباع كافة التحذيرات والإرشادات المصقفة على المنتج.

تحذير



يشير هذا الرمز إلى أنه يجب عدم استخدام المذيبات العضوية مثل الكحول، أو السوائل الأخرى.



يحذرك هذا الرمز من خطورة ابتلاع الحبر.



يشير هذا الرمز إلى أنه يجب أن تكون زجاجة الحبر في وضع مستقيم.

تنبيه

تحذير يشير إلى التعرض لموقف خطر نسبيًا قد يؤدي إلى الوفاة أو حدوث إصابات خطيرة إذا لم يتم تفاديه.

تنبيه يشير إلى التعرض لموقف خطر نسبيًا قد يؤدي إلى حدوث إصابات طفيفة أو بسيطة إذا لم يتم تفاديه.

هام

هام يشير إلى موقف خطر نسبيًا قد يؤدي إلى إلحاق الضرر بالمنتجات أو فقدان وظائف المنتج إذا لم يتم تفاديه.

ملاحظة

ملاحظة تحدد بيئة التشغيل أو ظروف التثبيت أو ظروف الاستخدام الخاصة.

الخط العريض يشير نمط الخط العريض إلى مفاتيح معينة في لوحة تحكم المنتج أو على شاشة الكمبيوتر.

الخط المائل يؤكد نمط الخط المائل على نقطة هامة أو يوجهك للرجوع إلى موضوع ذي صلة.

Courier New يشير النص المكتوب بنمط الخط Courier New إلى الرسائل التي تظهر على شاشة LCD الخاصة بالمنتج.

ملاحظة

- لا تتوفر جميع الطرازات في جميع الدول.
- تعرض الرسوم التوضيحية الواردة بهذا الدليل الطراز MFC-T4500DW.

تنبيهك رموز «الخطر الكهربائي» إلى إمكانية حدوث صدمة كهربائية.



تنبيهك رموز خطر الحريق إلى إمكانية نشوب حريق.



يشير رمز الحظر إلى الإجراءات التي يجب عدم تنفيذها.



يشير هذا الرمز إلى أنه لا يجب استخدام الرذاذ القابل للاشتعال.



إشعار خاص بالتجميع والنشر

تم جمع أدلة هذا المنتج ونشرها لتوفير أحدث معلومات الأمان الخاصة بالمنتج في وقت النشر. وقد تخضع المعلومات الواردة بهذه الأدلة إلى التغيير.

للحصول على أحدث الأدلة، تفضل بزيارتنا على support.brother.com.

اختيار مكان آمن للمنتج

تحذير !



اختر موقعًا تتراوح درجة الحرارة فيه بين 10 درجات مئوية و35 درجة مئوية، وكذلك تتراوح فيه نسبة الرطوبة من 20% إلى 80%، وحيث لا يوجد تكثيف.



تجنب تعريض المنتج لأشعة الشمس المباشرة أو درجات الحرارة المرتفعة أو ألسنة اللهب أو الغازات الأكلة أو الرطوبة أو الأتربة. قد يؤدي فعل ذلك إلى خطر التعرض لصدمة كهربائية، أو حدوث دائرة قصر، أو اندلاع حريق، ما يتسبب في تعريض المنتج للضرر و/أو أن يتعذر تشغيله.



لا تضع المنتج بالقرب من مواد كيميائية أو في مكان ما عرضة لانسكاب مواد كيميائية عليه. وإذا لامس المنتج مواد كيميائية، فتمه خطر اندلاع حريق أو التعرض لصدمة كهربائية. وبشكل خاص، قد يؤدي استخدام المواد المذيبة أو السائلة العضوية مثل البنزين أو مخفف الطلاء أو مزيل مواد التلميع أو مزيل الروائح إلى انصهار أو إذابة الغطاء البلاستيكي و/أو الكيبلات ما يؤدي إلى خطر اندلاع حريق أو التعرض لصدمة كهربائية. وقد تؤدي هذه المواد أو المواد الكيميائية الأخرى إلى حدوث عطل بالمنتج أو تغير لونه.

تنبيه !

ضع الجهاز على سطح مستو ومسطح وثابت (مثل مكتب)، ويكون خاليًا من الاهتزازات والصدمات. ضع الجهاز على مقربة من مقبس هاتف (طرز MFC فقط) ومقبس كهربائي مؤرض بطريقة قياسية.

لا تضع هذا المنتج على عربة أو منضدة أو طاولة غير ثابتة، لا سيما إذا كان متوقفًا وجود أطفال بالقرب من الجهاز. هذا المنتج ذو وزن ثقيل وقد يسقط مما يؤدي إلى تعريضك أنت أو الآخرين للإصابة والحاق تلف بالمنتج. بالنسبة للمنتجات المزودة بوظيفة المسح الضوئي، هناك خطر آخر متعلق بالتعرض لإصابة جراء انكسار زجاج الماسحة الضوئية.

تجنب وضع المنتج في منطقة مزدحمة. وإذا استلزم الأمر وضعه في منطقة مزدحمة، فاحرص على وضع هذا المنتج في مكان آمن يتعذر فيه سقوطه عن طريق الخطأ، ومن ثمّ تعرضك أنت أو آخرين للإصابة والحاق تلف بالمنتج.

تأكد أن الكيبلات والأسلاك الموصلة إلى المنتج مؤمنة بحيث لا يتعرض أحد لخطر التعثر فيها.

لا تضع أجسامًا ثقيلة على المنتج.

لا تضع أي أجسام حول المنتج. حيث تعمل هذه الأجسام على حظر الوصول إلى المقبس الكهربائي في حالة الطوارئ. ومن المهم توفر إمكانية فصل الجهاز عن المقبس كلما كانت الحاجة لذلك.

هام

- لا تضع الجهاز بجوار أجهزة تحتوي على مغناطيس أو تولد مجالًا مغناطيسيًا. فقد يؤدي ذلك إلى حدوث تداخل مع تشغيل المنتج، ما يتسبب في حدوث مشكلات في جودة الطباعة.
- يجب عدم الإخلال بتوازن المنتج أو إقلابه رأسًا على عقب بعد تعبئة خزانات الحبر. فقد يؤدي فعل ذلك إلى انسكاب الحبر وتعرض الجهاز لضرر داخلي.
- لا تضع المنتج بجانب مصادر التداخل، مثل السماعات أو الوحدات الأساسية لهواتف لاسلكية أخرى ليست من إنتاج Brother. فقد يؤدي ذلك إلى حدوث تداخل مع تشغيل المكونات الإلكترونية للمنتج.
- لا تضع أي شيء أمام المنتج يؤدي إلى اعتراض الصفحات المطبوعة أو استلام الفاكسات (طرز MFC فقط). لا تضع أي شيء في مسار الصفحات المطبوعة أو استلام الفاكسات (طرز MFC فقط).

توصيل المنتج بشكل آمن

تحذير !

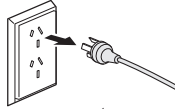


المخاطر الكهربائية

قد يؤدي عدم اتباع التحذيرات الواردة في هذا القسم إلى خطر التعرض لصدمة كهربائية. إضافة إلى ذلك، يمكن أن يؤدي ذلك إلى قصر كهربائي، ينتج عنه خطر اندلاع حريق.



يوجد بداخل المنتج أطراف موصلات ذات جهد كهربى مرتفع. قبل وصولك إلى الجزء الداخلي من المنتج، بما في ذلك عمليات الصيانة الروتينية، مثل التنظيف، تأكد أولاً من فصل سلك خط الهاتف (طرز MFC فقط)، ثم سلك الطاقة من مقيس التيار الكهربائي، فضلاً عن أي كبلات هاتفية/RJ-11 (طرز MFC فقط) أو إيثرنت/RJ-45 (الطرز المزودة بشبكة فقط) من المنتج. لا تتفع الأجسام من أي نوع إلى داخل هذا المنتج من خلال الفتحات الموجودة في المنتج، حيث قد تؤدي ملامستها لنقاط الجهد الخطرة أو تعرض الأجزاء لتقصير كهربائي.



(مثال لأستراليا)



تجنب لمس المآخذ بأيدي مبللة. وقد يؤدي ذلك إلى التعرض لخطر الصدمة الكهربائية.



(مثال لأستراليا)



يجب التأكد دائماً من دخول القابس في المآخذ بشكل كامل. لا تستخدم هذا المنتج أو تمسك بالسلك إذا كان ممزقاً أو منهالكاً.



افصل قابس الطاقة بانتظام لتنظيفه. استخدم قطعة قماش جافة لتنظيف جذر شفرات القابس وبين الشفرات. إذا كان قابس الطاقة موصولاً بمقيس لفترة طويلة، فتتراكم الأتربة حول شفرات القابس، ما قد يتسبب في دائرة قصر، ما ينتج عنه اندلاع حريق.



لا تفكك هذا المنتج. فقد يؤدي تفكيك هذا المنتج إلى اندلاع حريق أو حدوث صدمة كهربية. لا تحاول صيانة هذا المنتج بنفسك. قد يعرضك فتح الأغطية أو إزالتها إلى خطر ملامسة نقاط الجهد الخطرة وغيرها من المخاطر، وقد يؤدي إلى إلغاء الضمان. اتصل بخدمة عملاء Brother أو موزع Brother المحلي الذي تتعامل معه لإجراء الصيانة.



لا تسقط أي أجهزة معدنية أو أي نوع من السوائل على قابس الطاقة الخاص بالجهاز. فقد يؤدي ذلك إلى التعرض لصدمة كهربائية أو اندلاع حريق.



في حالة دخول المياه أو سوائل أخرى أو أشياء معدنية إلى المنتج، افصل المنتج عن المقبس الكهربائي على الفور واتصل بخدمة عملاء Brother أو موزع Brother المحلي الذي تتعامل معه.



يجب توصيل هذا المنتج بمصدر طاقة تيار متردد ضمن النطاق الموضح على ملصق التحذير (يمكنك العثور على ملصق التحذير على الجهاز). تجنب توصيل المنتج بمصدر طاقة التيار المستمر أو محوّل. إذا لم تكن متأكدًا من نوع مصدر الطاقة لديك، فاتصل بفني كهربائي مؤهل.

استخدام المنتج بشكل آمن

تحذير ⚠️

المخاطر الكهربائية

قد يؤدي عدم اتباع التحذيرات الواردة في هذا القسم إلى خطر التعرض لصدمة كهربائية. إضافة إلى ذلك، يمكن أن يتسبب في قصر كهربائي ينتج عنه خطر اندلاع حريق.



إذا تعرض المنتج للسقوط أو تعرض الهيكل للتلف، فقد تكون هناك احتمالية للتعرض لصدمة كهربائية. افصل المنتج من مقبس التيار الكهربائي ثم اتصل بموزع Brother الذي تتعامل معه أو خدمة عملاء Brother.



لا تستخدم هذا المنتج أثناء العواصف الرعدية. فقد تكون هناك احتمالية بعيدة للتعرض لخطر الصدمة الكهربائية من البرق.

مخاطر اندلاع حريق

قد يؤدي عدم اتباع التحذيرات الواردة في هذا القسم إلى خطر اندلاع حريق.



لا تستخدم أية مواد قابلة للاشتعال أو أي نوع من الرش أو أية مواد تنظيف تحتوي على الأمونيا أو الكحول لتنظيف الأجزاء الداخلية أو الخارجية للمنتج. فقد يؤدي القيام بذلك إلى حدوث حريق. وبدلاً من ذلك، استخدم قطعة قماش جافة وخالية من الوبر. للحصول على إرشادات حول كيفية تنظيف المنتج، راجع دليل المستخدم على الإنترنت.

(الطرازات التي تعمل بوظيفة الشبكة المحلية (LAN) اللاسلكية فقط)

لا تستخدم المنتج بالقرب من أي أجهزة طبية أو كهربائية. حيث قد تؤثر موجات الراديو المنبعثة من المنتج على الأجهزة الكهربائية الطبية وتتسبب في عطل، مما قد يؤدي إلى وقوع حادث أو التعرض لإصابة.

بالنسبة للمستخدمين الذين يستعملون أجهزة تنظيم ضربات القلب:

يولد هذا المنتج مجالاً مغناطيسياً ضعيفاً. فإذا شعرت بشيء ما خطأ فيما يتعلق بتشغيل جهاز تنظيم ضربات القلب بينما تكون قريباً من المنتج، فابتعد عن المنتج واستشر الطبيب على الفور.



يجب عدم وضع الأجسام المعدنية، مثل المشابك، أو الدبابيس، أو المجوهرات على المنتج. إذا كانت هذه الأجسام ملامسة لأجزاء كهربائية داخل المنتج، فقد تتسبب في اندلاع حريق أو التعرض لصدمة كهربائية.



يجب عدم وضع إناء يحتوي على ماء أو سائل على المنتج. حيث قد ينسكب الماء أو السائل الموجود في الإناء على المنتج المتصل بأجزاء كهربائية داخل المنتج، مما قد يسبب حريقاً أو صدمة كهربائية.



في حالة ارتفاع درجة حرارة المنتج بشكل غير معتاد أو صدور دخان أو أي روائح قوية منه أو في حالة سكب أي سائل بداخله عن غير قصد، افصل المنتج على الفور من مقبس التيار الكهربائي. اتصل بخدمة عملاء Brother أو بموزع Brother المحلي الذي تتعامل معه.

يتم استخدام الأكياس البلاستيكية في تغليف هذا المنتج. وتلك الأكياس البلاستيكية ليست معدة كالعاب. ولتفادي خطر الاختناق، أبق تلك الأكياس بعيداً عن الرضع والأطفال وتخلص منهم بطريقة صحيحة.



(طرز MFC فقط)

توخ الحذر عند تركيب خطوط الهاتف أو تعديلها. وتجنب مطلقاً لمس أسلاك الهاتف أو أطراف التوصيل غير المعزولة إلا إذا كان خط الهاتف مفصلاً من مقبس الحائط.

تجنب مطلقاً تركيب أسلاك الهاتف أثناء هبوب عاصفة رعدية. وتجنب تركيب مقبس الهاتف بالحائط في مكان مبتل أو قد يصبح مبتلاً، على سبيل المثال، بالقرب من التلاجة أو جهاز ينتج تكثيفاً.



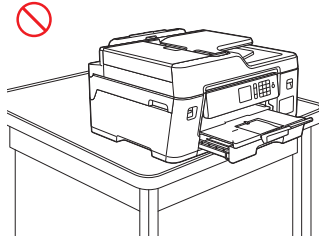
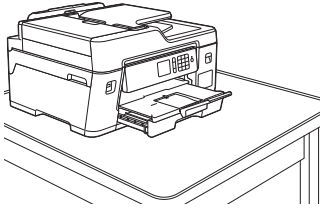
سلامة سلك الطاقة:

- هذا المنتج مزود بمقيس مؤرض. سيتم تركيب هذا القابس فقط في مقيس تيار كهربائي مؤرض. وتعتبر هذه الميزة من ميزات الأمان. إذا لم تتمكن من إدخال القابس في المقيس، فاتصل بفني أعمال الكهرباء ليستبدل المقيس غير المستعمل لديك. لا تستخدم المأخذ المؤرض في غرض آخر غير المخصص له.
- لا تسمح لأي جسم بأن يستقر فوق كبل الطاقة.
- لا تضع هذا المنتج في مكان حيث يمكن للأشخاص المشي على الكبل.
- تجنب وضع هذا المنتج في مكان يكون فيه الكبل مشدوداً أو ممدوداً حيث قد يتعرض للتمزق أو التهاك.
- لا تستخدم هذا المنتج أو تمسك بالسلك إذا كان ممزقاً أو متهاكاً. وإذا كنت تفصل المنتج من المقيس، فلا تلمس الجزء التالف/المتهاك.
- لا تسحب سلك طاقة التيار المتردد من المنتصف؛ حيث قد يتسبب فعل ذلك في فصل السلك من القابس. وقد يؤدي ذلك إلى التعرض لخطر الصدمة الكهربائية.
- تجنب استخدام أي كبلات (أو أجهزة اختيارية) غير مخصصة. فقد يتسبب ذلك في نشوب حريق أو وقوع إصابات. يجب إجراء التركيب بشكل صحيح وفقاً لدليل المستخدم.
- توصي شركة Brother بشدة بضرورة عدم استعمال أي نوع من كابل الملحق.
- يجب وضع هذا المنتج بحيث لا يتعرض سلك الطاقة إلى الضغط أو التضييق.
- لا تستخدم أي كابل لا يتوافق مع مواصفات الكابل المدرجة في دليل الإعداد السريع. فقد يتسبب ذلك في نشوب حريق أو وقوع إصابات. إذا كان سلك الطاقة موزعاً مع هذا المنتج، فلا تستخدم سوى السلك الموفر. يجب إجراء التثبيت بشكل صحيح كما هو موضح في دليل الإعداد السريع.

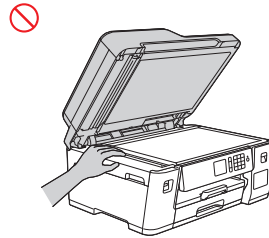
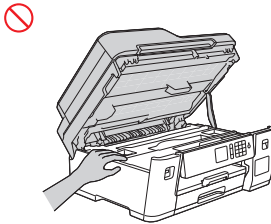
تنبيه !

انتظر إلى تخرج الصفحات من المنتج قبل التقاطها. حيث يؤدي عدم القيام بذلك إلى تعرض أصابعك للإصابة عن طريق انحناسهم في الماكينة.

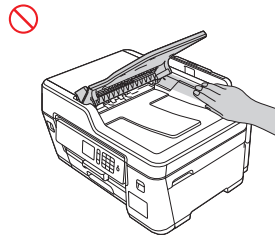
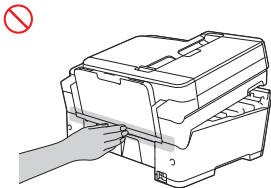
إذا جرى توسيع الدرج لاستيعاب أوراق أكبر حجمًا، مثل A3 أو Legal أو ورق بحجم Ledger أو Folio، فضع المنتج بحيث لا يكون الدرج بارزًا عن حافة الطاولة أو المكتب. فذا اصطدم شخص ما بالدرج، فسيسقط المنتج ويتسبب في التعرض لإصابة.



لتجنب التعرض للإصابات الشخصية، احرص على عدم وضع أصابعك في المناطق المشار إليها في الرسم التوضيحي.

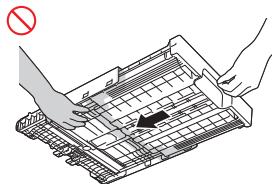
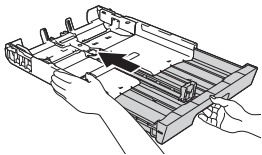


(طراز MFC فقط)

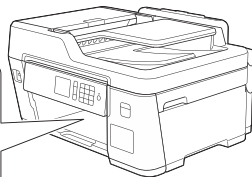
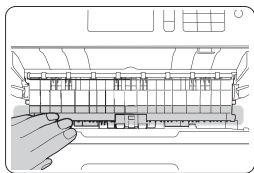


(طراز MFC فقط)

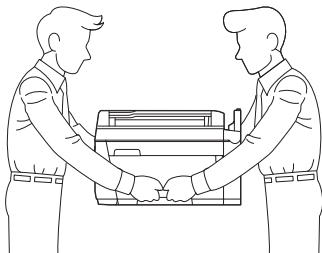
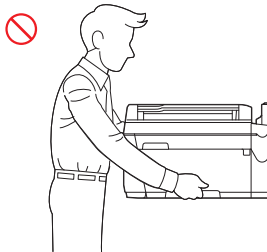
عند تعديل حجم الدرج من حجم ورق A3، أو Legal، أو Ledger أو Folio إلى الحجم الأصلي، كن حريصًا على عدم وضع أصابعك في الثغرات أو الفتحات في أسفل الدرج.



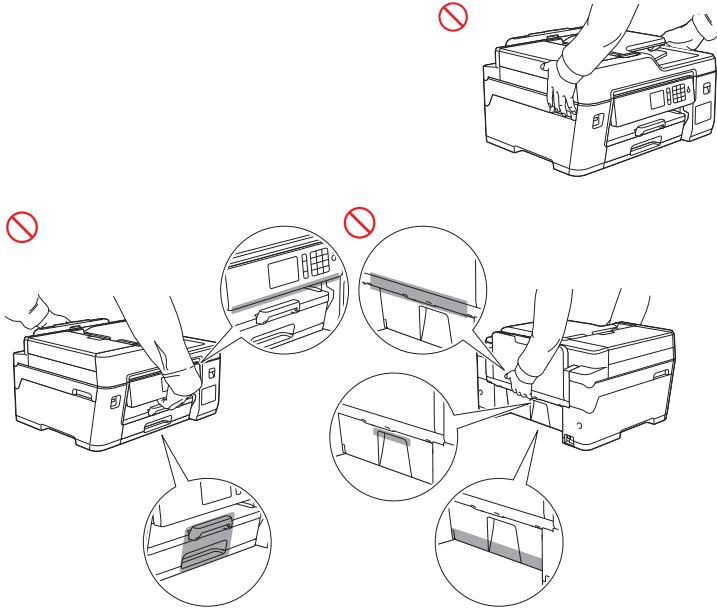
أحرص على عدم وضع أصابعك في المناطق المشار إليها في الرسم التوضيحي. حيث قد يؤدي ذلك إلى تعرضك للإصابة.



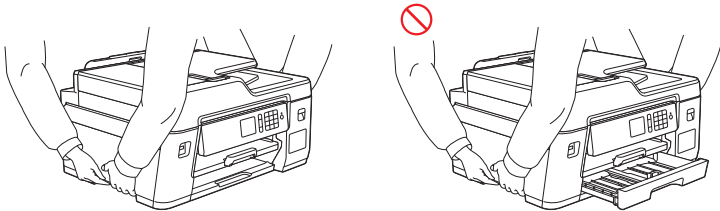
لتجنب إمكانية حدوث إصابات، يجب أن يقوم شخصان على الأقل برفع المنتج. على أحد الأشخاص أن يحمل الجزء الأمامي من المنتج، ويحمل الشخص الآخر الجزء الخلفي، على النحو المبين في الرسم التوضيحي. احمل المنتج عن طريق إدخال يديك في فجوات الحمل باليد الموجودة على جانبي المنتج. احرص على ألا تعلق أصابعك عند إنزالك للمنتج لأسفل.



لا تحمل المنتج من خلال مسك المناطق الموضحة في الرسم التوضيحي. فقد يؤدي فعل ذلك إلى انزلاق المنتج من يديك ما يعرض للإصابة.



عند حمل المنتج، أزل الأدراج إذا تم توسيعها لاستيعاب أوراق أكبر حجمًا مثل Ledger، أو A3، أو Legal أو ورق بحجم Folio. فقد يتسبب وزن الورق في سقوط الدرج والتسبب في تعرضك لإصابة.



عند توصيل العديد من الأجهزة، بما في ذلك هذا المنتج، بالكمبيوتر، باستخدام كابلات USB، قد تشعر بشحنة كهربائية عند لمس الأجزاء المعدنية للمنتج.



تخزين زجاجات الحبر:

- احترس من ملامسة الحبر للعينين أو الفم عند إعادة تعبئة خزانة الحبر.
- احتفظ بزجاجة الحبر بعيدًا عن متناول الأطفال.
- تجنب رج زجاجة الحبر. فقد يتسرب الحبر إذا تعرضت الزجاجة للرج أو التدوير.
- يجب عدم تخزين زجاجة الحبر في مكان عرضة لدرجات الحرارة المتغيرة.
- يجب عدم تعريض زجاجة الحبر إلى أشعة الشمس المباشرة.
- تجنب إسقاط زجاجة الحبر أو إتلافها.
- تجنب ابتلاع الحبر. إذا ابتعلت الحبر، فابصقه على الفور، واشطف فمك، واستشر الطبيب في الحال.
- إذا تبقى أي حبر في الزجاجة، فأحكم ربط الغطاء وخذن زجاجة الحبر على سطح مسطح في مكان بارد، ومظلم.

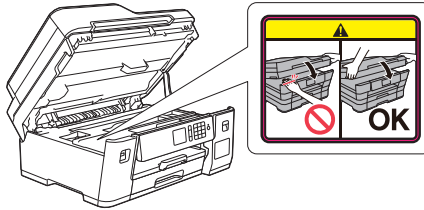
إذا لامس الحبر الجلد أو العينين أو الفم، فاتبع الخطوات التالية على الفور:

- إذا لامس الحبر الجلد، فاغسل الجلد بالماء والصابون على الفور.
- إذا لامس الحبر العينين، فاشطفها بالماء، واستشر الطبيب على الفور. وإذا ترك الحبر دون تدخل، فقد يتسبب في حدوث احمرار العينين أو تهيجهما.
- إذا لامس الحبر فمك أو إذا قمت بابتلاعه، فابصقه، واشطف فمك، واستشر الطبيب على الفور. فإذا ترك كما هو، فقد يسبب لك المرض.

لا تحاول تمرير يدك فوق حافة الورق. فقد تتسبب الحواف الحادة والرقيقة للورق في التعرض للإصابة.

(MFC-T4500DW)

تجنب إزالة أو إتلاف أي ملصق أو بطاقة من بطاقات التحذير أو التنبيه الموجودة داخل المنتج.



هام

• قد يشير التغيير الملحوظ في أداء المنتج إلى الحاجة إلى إجراء الصيانة.

- لا تقم بتوصيل المنتج بمقبس كهربائي تم التحكم فيه بواسطة مفاتيح الحائط أو المؤقتات التلقائية أو بنفس الدائرة مثل جهاز كبير أو معدات أخرى تتطلب قدرًا كبيرًا من الكهرباء. فقد يؤدي ذلك إلى تعطل مصدر الإمداد بالطاقة. قد يؤدي تعطل مصدر الإمداد بالطاقة أيضًا إلى حذف المعلومات من ذاكرة المنتج، كما تسبب دورة الإمداد بالطاقة المتكررة في إحداث أضرار بالمنتج.
- نوصي باستخدام الحبر الأصلي الخاص بنا. فقد يتسبب الحبر غير الأصلي في تلف رأس الطباعة. كما قد يؤدي استخدامهما إلى وجود اختلافات في الألوان أو ثبات التخزين. (لا يتسبب كل الحبر غير الأصلي في حدوث تلك المشكلات).
- لا تضع أجسامًا أعلى المنتج. قد يؤدي القيام بذلك إلى حدوث عطل بالمنتج.
- إذا كان المنتج لا يعمل بشكل طبيعي على الرغم من اتباع إرشادات التشغيل، فاضبط عناصر التحكم التي تتناولها إرشادات التشغيل فقط. فقد يؤدي ضبط أو تعديل غير ذلك من عناصر التحكم أو الإعدادات إلى تلف المنتج، والذي غالبًا ما سيكون في حاجة إلى الكثير من العمل والإصلاح يقوم به الفني المتخصص لإعادة المنتج إلى حالته الطبيعية في التشغيل.
- يجب عدم وضع أي أجسام غريبة في خزانة الحبر. قد يؤدي فعل ذلك إلى حدوث عطل بالمنتج.

معلومات مهمة

إرشادات السلامة المهمة

1. اقرأ كل هذه الإرشادات.
2. احفظها للرجوع إليها لاحقًا.
3. يجب اتباع كافة التحذيرات والإرشادات المصقفة على المنتج.
4. افصل هذا المنتج من مقبس الحائط قبل تنظيف الجزء الخارجي من المنتج وزجاج الماسح الضوئي (للمنتجات المزودة بوظيفة الماسح الضوئي). تجنب استخدام المنظفات السائلة أو البخاخة. استخدم قطعة قماش مبللة للتنظيف.
5. تجنب وضع هذا المنتج بالقرب من الماء.
6. تجنب وضع هذا المنتج على عربة أو حامل أو منضدة غير مستقرة. قد يسقط هذا المنتج، مما يسبب له أضرارًا جسيمة.
7. يتم توفير تقويب وفتحات في الحواية وفي الجزء الخلفي أو السفلي للتهوية؛ لضمان التشغيل الموثوق للمنتج وحمايته من ارتفاع درجة الحرارة، لذا يجب عدم سد هذه الفتحات أو تغطيتها. ينبغي ألا يتم سد الفتحات أبدًا بوضع المنتج على سرير، أو كنية، أو سجادة، أو أي سطح مشابه. ينبغي ألا يتم وضع هذا المنتج أبدًا بالقرب من الفيرد أو المدفأة أو على أي منهما. ينبغي ألا يتم وضع هذا المنتج ضمن تثبيت مدمج إلا عند توفير تهوية مناسبة.
8. يجب توصيل هذا المنتج بمصدر طاقة تيار متردد ضمن نطاق التيار الموضح في بطاقة التقديرات. تجنب توصيله بمصدر طاقة التيار المستمر. إذا لم تكن متأكدًا من شيء معين، فقم بالاتصال بفني كهرباء مؤهل.
9. هذا المنتج مزود بمآخذ مكون من سلكين أو 3 أسلاك مؤرضة (في سنغافورة وماليزيا وهونج كونج والهند فقط)، والمآخذ مزود بسنتين أو ثلاثة أسنان. لا يتلامح هذا المآخذ إلا مع مقبس طاقة من النوع المورس فقط. وتعتبر هذه الميزة من ميزات الأمان. إذا لم تتمكن من إدخال القابس في المآخذ، فاقصل بفني أعمال الكهرباء ليستبدل المآخذ غير المستعمل لديك. لا تستخدم المآخذ المورس في غرض آخر غير المخصص له.
10. لا تضع أي شيء أعلى سلك الطاقة بما في ذلك هذا المنتج. لا تسمح لأحد بالمشي فوق سلك الطاقة.
11. إذا تم استخدام كبل تمديد مع هذا المنتج، فتأكد من أن إجمالي تقديرات الأمبير على المنتجات الموصلة بكبل التمديد لا تتجاوز تقدير الأمبير الخاص بكبل التمديد.
12. لا تضع أي شيء أمام المنتج بسد طريق المطبوعات. لا تضع أي شيء في مسار استلام الفاكسات (طُرز MFC فقط).
13. لا تلمس أي مستند أثناء طباعته.

14. تجنب مطلقًا دفع الأجسام من أي نوع داخل هذا المنتج عبر الفتحات، نظرًا لاحتمالية ملامستهم لنقاط الجهد ذات الخطورة أو حدوث قصر في الأجزاء، ما يؤدي إلى خطر اندلاع حريق أو التعرض لصدمة كهربائية. تجنب مطلقًا سكب السوائل من أي نوع على المنتج.
15. لا تحاول صيانة هذا المنتج بنفسك. قد يعرضك فتح الأغطية أو إزالتها إلى خطر ملامسة نقاط الجهد الخطرة و/أو غيرها من المخاطر، وقد يؤدي إلى إلغاء الضمان. يُرجى إحالة جميع خدمات الصيانة إلى موظفي الخدمة المعتمدين لدينا، أو يمكنك الاتصال بموزع Brother للحصول على خدمات الصيانة.
16. افصل المنتج من مأخذ الحائط واعهد بالصيانة لموظفي الخدمة المرخصين في الحالات التالية:
- إذا تعرض سلك الطاقة للتلف أو التهالك.
 - إذا انسكبت السوائل في المنتج.
 - إذا تعرض الجهاز للأمطار أو المياه.
 - إذا لم يكن الجهاز يعمل بطريقة عادية عند اتباع إرشادات التشغيل. فلا تَعمد إلا إلى ضبط عناصر التحكم التي تشملها إرشادات التشغيل فقط. فقد يؤدي ضبط أو تعديل غير ذلك من عناصر التحكم أو الإعدادات إلى تلف المنتج، والذي غالبًا ما سيكون في حاجة إلى الكثير من العمل والإصلاح يقوم به الفني المتخصص لإعادة المنتج إلى حالته الطبيعية في التشغيل.
 - إذا سقط المنتج أو تلف الهيكل.
 - إذا أظهر المنتج تغييرًا بارزًا في الأداء، ما يشير إلى الحاجة إلى الصيانة.

ضمان المنتج والمسؤولية القانونية

لن تؤثر أي معلومات ورد ذكرها بهذا الدليل على أي ضمان حالي للمنتج، كما لن تضمن أي ضمان إضافي للمنتج. قد يؤدي عدم الالتزام بإرشادات الأمان الواردة بهذا الدليل إلى إبطال ضمان منتجك.

⚠ تحذير



لا تستخدم هذا المنتج بالقرب من الماء، على سبيل المثال، بالقرب من حوض الاستحمام أو حوض الغسيل أو بالوعة المطبخ أو غسالة أو في طباق سفلي رطب أو بالقرب من حوض السباحة.



تجنب استخدام هذا المنتج أثناء هبوب العواصف الرعدية. فقد تكون هناك احتمالية بعيدة للتعرض لخطر الصدمة الكهربائية من البرق.



لا تستخدم هذا المنتج للتحقق من وجود تسرب للغاز في المنطقة المحيطة للتسرب.



استخدم سلك الطاقة المرفق مع هذا المنتج (إذا تم تضمينه في العلبة).

فصل الجهاز



يجب تركيب هذا المنتج بالقرب من مقبس التيار الكهربائي الذي يمكن الوصول إليه بسهولة. ففي حالة الطوارئ، يجب فصل كبل الطاقة عن مقبس التيار الكهربائي لإيقاف تشغيل المنتج وفصل الطاقة عنه بشكل كامل.

بيانات الاعتماد (طرز MFC فقط)

تم تصميم هذا الجهاز للعمل باستخدام خط شبكة الاتصالات العامة (PSTN) التناظري المكون من سلكين والمزود بالموصل المناسب. تتصح شركة Brother بأن هذا المنتج قد لا يعمل بشكل صحيح في دولة أخرى بخلاف الدولة التي تم شراؤه منها ابتداءً، كما أنها لا تقدم أي ضمانات في حالة استخدام هذا المنتج على خطوط اتصالات عامة في دولة أخرى.

التوصيل بشبكة محلية (LAN) (الطرز المزودة بوظيفة الشبكة المحلية (LAN) السلكية فقط)

تنبيه ⚠

تجنب توصيل هذا المنتج باتصال شبكة محلية (LAN) يكون عرضة لمعدلات الجهد الكهربائي المرتفعة.

العلامات التجارية

تعد Microsoft، وWindows Phone علامتين تجاريتين مسجلتين لصالح Microsoft Corporation في الولايات المتحدة و/أو الدول الأخرى.

تعد علامات Apple، وApp Store، وMac علامات تجارية لشركة Apple Inc، ومسجلة في الولايات المتحدة ودول أخرى. تعد AirPrint وشعارها علامات تجارية لشركة Apple، مسجلة في الولايات المتحدة ودول أخرى.

تعد Wi-Fi علامة تجارية مسجلة لصالح Wi-Fi Alliance®.

تعد علامة Android وGoogle Play علامتين تجاريتين لشركة Google Inc.

تُعد Mopria® وMopria® علامتين تجاريتين مسجلتين وعلامة تجارية لشركة Mopria Alliance في الولايات المتحدة ودول أخرى. ويمنع منعاً باتاً الاستخدام غير المصرح به.

يوجد لدى كل شركة تم ذكر أسماء البرامج الخاصة بها في هذا الدليل اتفاقية ترخيص برامج تكون خاصة بالبرامج المملوكة لها.

العلامات التجارية للبرامج

FlashFX® هي علامة تجارية مسجلة لشركة Datalight, Inc.

FlashFX® Pro™ هي علامة تجارية لشركة Datalight, Inc.

FlashFX® Tera™ هي علامة تجارية لشركة Datalight, Inc.

Reliance™ هي علامة تجارية لشركة Datalight, Inc.

.Datalight, Inc هي علامة تجارية لشركة Datalight, Inc.

.Datalight, Inc هي علامة تجارية مسجلة لشركة Datalight, Inc.

تعد أي أسماء تجارية وأسماء المنتجات الخاصة بالشركات التي تظهر على منتجات Brother، والمستندات ذات الصلة، وأي مواد أخرى كلها علامات تجارية أو علامات تجارية مسجلة لتلك الشركات المعنية.

ملاحظات ترخيص المصدر المفتوح

يحتوي هذا المنتج على برامج مفتوحة المصدر.

انتقل إلى الصفحة الرئيسية للاختيار البيدي للتزليل الخاص بالطراز لديك ضمن مركز حلول Brother على الرابط support.brother.com لعرض ملاحظات ترخيص المصدر المفتوح ومعلومات حقوق الطبع والنشر.

حقوق الطبع والنشر والترخيص

حقوق النشر © 2018 لشركة Brother Industries, Ltd. جميع الحقوق محفوظة.

يتضمن هذا المنتج برنامجاً تم تطويره من قبل جهات البيع التالية:

حقوق النشر © للأعوام 1998-1998 لشركة PACIFIC SOFTWARES, INC. جميع الحقوق محفوظة.

حقوق النشر © لعام 2008 لشركة Devicescape Software, Inc. جميع الحقوق محفوظة.

ويتضمن هذا المنتج برنامج "KASAGO TCP/IP" تم تطويره من قبل ZUKEN ELMIC, Inc.

حقوق النشر للأعوام 1989-2014 لشركة Datalight, Inc، جميع الحقوق محفوظة.

FlashFX® حقوق النشر للأعوام 1998-2014 لشركة Datalight, Inc.

مكتب براءات الاختراع بالولايات المتحدة الأمريكية 5,860,082/6,260,156

خدمة عملاء Brother

خدمة العملاء

تفضل بزيارة www.brother.com للحصول على معلومات الاتصال الخاصة بمكتب Brother المحلي الذي تتعامل معه.

مواقع مراكز الخدمة

لتتعرف على مراكز الخدمة في بلدك، قم بالاتصال بمكتب Brother المحلي الذي تتعامل معه. يمكن العثور على العنوان ومعلومات جهات الاتصال الهاتفية للمكاتب المحلية على www.brother.com عن طريق اختيار المنطقة والبلد التابعين لك.

الاستخدام غير القانوني لمعدات النسخ أو المسح الضوئي (المنتجات المزودة بميزة المسح الضوئي فقط)

يعد من الجرائم من الناحية القانونية إعادة إنتاج بعض المواد أو الوثائق والمستندات بهدف ونية التزوير والاحتيال. فيما يلي قائمة على سبيل المثال لا الحصر للوثائق والمستندات التي قد يكون ممنوعاً قانوناً عمل نسخ منها. ويفضل الرجوع إلى مستشارك القانوني و/أو السلطات القانونية ذات الصلة إذا راودك الشك تجاه مستند أو وثيقة معينة:

• العملة

• السندات أو أي شهادات ديون أخرى

• شهادات الودائع

• أوراق الخدمة العسكرية أو الحوالات

• جوازات السفر

• الطوابع البريدية (ملغاة أو غير ملغاة)

• أوراق الهجرة

• مستندات إثبات الثروة

• الشيكات أو الحوالات المسحوبة بواسطة الهيئات الحكومية

• بطاقات أو ملصقات التعريف

وبالإضافة إلى ذلك، لا يجوز نسخ تراخيص القيادة و/أو شهادات الملكية للمركبات الآلية أو مسحها ضوئياً بموجب قوانين وطنية معينة.

لا يمكن نسخ الأعمال التي تحمل حقوق الطبع والنشر أو مسحها ضوئياً بشكل قانوني، مع مراعاة استثناء "التعامل العادل" المرتبط ببعض أقسام تلك الأعمال التي تحمل حقوق الطبع والنشر. ولا شك أن إعداد النسخ المتعددة يعتبر إشارة إلى الاستخدام غير الصحيح. يجب اعتبار الأعمال الفنية مكافئة للأعمال ذات حقوق الطبع والنشر.

brother

مصنوعة 100% من الورق المعاد تدويره
شهر الاصدار: 2019/07



www.brotherearth.com



D01CMD001-00

ARB

الإصدار 0