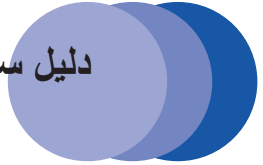


دليل سلامة المنتج



HL-L3210CW / HL-L3230CDN / HL-L3230CDW / HL-L3270CDW /
DCP-L3510CDW / DCP-L3551CDW / MFC-L3710CW /
MFC-L3735CDN / MFC-L3745CDW / MFC-L3750CDW /
MFC-L3770CDW

.Brother Industries, Ltd

الكاننة في 1-15 , 467-8561 Naeshiro-cho, Mizuho-ku, Nagoya اليابان

اقرأ هذا الدليل جيدًا قبل محاولة تشغيل المنتج، أو قبل الشروع في إجراء أية أعمال صيانة. قد يؤدي عدم الالتزام بالإرشادات إلى زيادة خطر التعرض لإصابة شخصية أو تلف للممتلكات، بما في ذلك أثناء اندلاع حريق أو التعرض لصدمة كهربائية أو للحرق أو للاختناق. ولن تتحمل Brother مسؤولية أي تلف يحدث نتيجة لعدم التزام مالك المنتج بالإرشادات الواردة في هذا الدليل.

كيفية استخدام هذا الدليل:

1. اقرأ الدليل بالكامل قبل استخدام المنتج واحتفظ به للرجوع إليه فيما بعد.
2. اتبع الإرشادات الواردة في هذا الدليل بعناية، واحرص دائمًا على اتباع جميع التحذيرات والإرشادات الملصقة على المنتج.
3. إذا كنت لديك استفسارات حول كيفية استخدام المنتج بعد قراءة هذا الدليل، فاتصل بخدمة عملاء Brother أو موزع Brother المعتمد الذي تتعامل معه.
4. للتأكد من استيعاب جميع الإرشادات، قم بدراسة الرموز والمصطلحات المستخدمة في الوثيقة.

ملاحظة

للحصول على إرشادات متقدمة أكثر، معلومات، ومواصفات المنتج، انظر دليل المستخدم عبر الإنترنت على support.brother.com/manuals

الرموز والمصطلحات المستخدمة في الوثيقة

تستخدم الرموز والمصطلحات التالية خلال الوثيقة بأكملها.
يجب اتباع كافة التحذيرات والإرشادات المصممة على المنتج.

تحذرك رموز الأسطح الساخنة من لمس أجزاء المنتج التي تكون ساخنة.



يشير رمز الحظر إلى الإجراءات التي يجب عدم تنفيذها.



الخط العريض يشير نمط الخط العريض إلى مفاتيح معينة في لوحة تحكم المنتج أو على شاشة الكمبيوتر.

الخط المائل يؤكد نمط الخط المائل على نقطة هامة أو يوجهك للرجوع إلى موضوع ذي صلة.

Courier New يشير النص المكتوب بنمط الخط Courier New إلى الرسائل التي تظهر على شاشة LCD الخاصة بالمنتج.

تحذير

تحذير يشير إلى التعرض لموقف خطر نسبيًا قد يؤدي إلى الوفاة أو حدوث إصابات خطيرة إذا لم يتم تقاديه.

تنبيه

تنبيه يشير إلى التعرض لموقف خطر نسبيًا قد يؤدي إلى حدوث إصابات طفيفة أو بسيطة إذا لم يتم تقاديه.

هام

هام يشير إلى موقف خطر نسبيًا قد يؤدي إلى إلحاق الضرر بالمنتجات أو فقدان وظائف المنتج إذا لم يتم تقاديه.

ملاحظة

ملاحظة تحدد بيئة التشغيل أو ظروف التثبيت أو ظروف الاستخدام الخاصة.

ملاحظة

- لا تتوفر جميع الطرازات في جميع الدول.
- تعرض الرسوم التوضيحية الواردة بهذا الدليل الطراز HL-L3230CDW/MFC-L3770CDW

تنبيهك رموز «الخطر الكهربائي» إلى إمكانية حدوث صدمة كهربائية.



تنبيهك رموز خطر الحريق إلى إمكانية نشوب حريق.



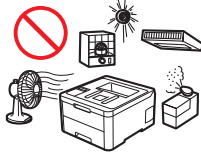
إشعار خاص بالتجميع والنشر

تم جمع أدلة هذا المنتج ونشرها لتوفير أحدث معلومات الأمان الخاصة بالمنتج في وقت النشر. وقد تخضع المعلومات الواردة بهذه الأدلة إلى التغيير.

للحصول على أحدث الأدلة، تفضل بزيارتنا على support.brother.com.

اختيار مكان آمن للمنتج

تحذير !



اختر موقعًا تتراوح درجة الحرارة فيه بين 10 درجات مئوية و32 درجة مئوية، وكذلك تتراوح فيه نسبة الرطوبة من 20% إلى 80%، وحيث لا يوجد تكثيف.



لا تضع المنتج بالقرب من السخانات أو مكيفات الهواء أو المراوح الكهربائية أو التلجيات أو الماء. فقد يؤدي ذلك إلى التعرض لخطر الصدمة الكهربائية وحدوث قصر بالدائرة الكهربائية أو نشوب حريق، وذلك نتيجة لملامسة الماء للمنتج (بما في ذلك التكثيف الناتج عن أجهزة التدفئة/تكييف الهواء/التبريد).



تجنب تعريض المنتج لأشعة الشمس المباشرة أو درجات الحرارة المرتفعة أو ألسنة اللهب أو الغازات الأكلة أو الرطوبة أو الأتربة. فقد يؤدي فعل ذلك إلى خطر التعرض لصدمة كهربائية، أو حدوث دائرة قصر، أو اندلاع حريق، ما يتسبب في تعريض المنتج للضرر و/أو أن يتعذر تشغيله.



لا تضع المنتج بالقرب من مواد كيميائية أو في مكان ما عرضة لانسكاب مواد كيميائية عليه. وإذا لامس المنتج مواد كيميائية، فتمه خطر اندلاع حريق أو التعرض لصدمة كهربائية. وبشكل خاص، قد يؤدي استخدام المواد المذيبة أو المسالمة العضوية مثل البنزين أو مخفف الطلاء أو مزيل مواد التلميع أو مزيل الروائح إلى انصهار أو إذابة الغطاء البلاستيكي و/أو الكبلات ما يؤدي إلى خطر اندلاع حريق أو التعرض لصدمة كهربائية. وقد تؤدي هذه المواد أو المواد الكيميائية الأخرى إلى حدوث عطل بالمنتج أو تغيير لونه.

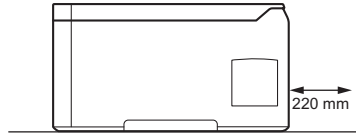
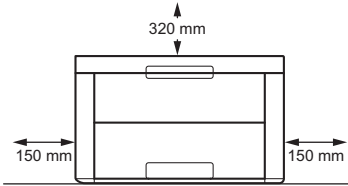


لا تضع المنتج في مكان ما من شأنه سد أي فتحات أو شقوق في المنتج أو إعاقتها. فقد تم توفير هذه الفتحات أو الشقوق بهدف التهوية. ولذلك، قد يؤدي سد فتحات تهوية الجهاز إلى خطر التعرض إلى السخونة الزائدة و/أو نشوب حريق.

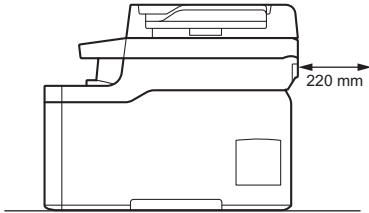
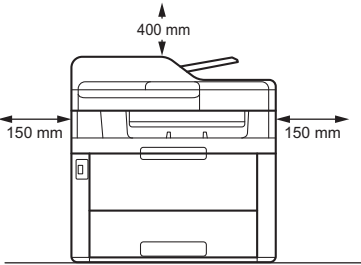
بدلاً من ذلك:

• حافظ على وجود فجوة صغيرة حول المنتج كما هو موضح في الرسم التوضيحي.

المنتجات غير المزودة بوظيفة المسح الضوئي



المنتجات المزودة بوظيفة المسح الضوئي



- يجب وضع المنتج على سطح ثابت مستو.
- لا تضع هذا المنتج بالقرب من سخان أو مصدر إشعاع حراري أو فوقه.
- لا تضع هذا المنتج داخل أي منشأة ما لم يتم توفير التهوية اللازمة لذلك.

تنبيه ⚠

ضع الجهاز على سطح مستو ومسطح وثابت (مثل مكتب)، ويكون خالياً من الاهتزازات والصدمات. ضع الجهاز على مقربة من مقيس هاتف (طرز MFC فقط) ومقيس كهربائي مؤرض بطريقة قياسية.

لا تضع هذا المنتج على عربة أو منضدة أو طاولة غير ثابتة، لا سيما إذا كان متوقعًا وجود أطفال بالقرب من الجهاز. هذا المنتج ذو وزن ثقيل وقد يسقط مما يؤدي إلى تعرضك أنت أو الآخرين للإصابة والحاق تلف بالغ بالمنتج. بالنسبة للمنتجات المزودة بوظيفة المسح الضوئي، هناك خطر آخر متعلق بالتعرض لإصابة جراء انكسار زجاج الماسحة الضوئية.

تجنب وضع المنتج في منطقة مزدحمة. وإذا استلزم الأمر وضعه في منطقة مزدحمة، فاحرص على وضع هذا المنتج في مكان آمن يتعدى فيه سقوطه عن طريق الخطأ، ومن ثم تعرضك أنت أو آخرين للإصابة والحاق تلف بالغ بالمنتج.

تأكد أن الكبلات والأسلاك الموصلة إلى المنتج مؤمنة بحيث لا يتعرض أحد لخطر التعثر فيها.

لا تضع أجسامًا ثقيلة على المنتج.

لا تضع أي أجسام حول المنتج. حيث تعمل هذه الأجسام على حظر الوصول إلى المقبس الكهربائي في حالة الطوارئ. ومن المهم توفر إمكانية فصل الجهاز عن المقبس كلما كانت الحاجة لذلك.

يصدر هذا المنتج بعض المواد الكيميائية أثناء الطباعة، وبشكل إضافي إذا تم استخدامه لفترات طويلة أو في مناطق سيئة التهوية، فقد يتسبب ذلك في انبعاث غازات كبريئة مثل الأوزون. ولذا، ضع المنتج في منطقة جيدة التهوية للتمتع بأقصى قدر من الأداء والراحة.

هام

- لا تضع الجهاز بجوار أجهزة تحتوي على مغناطيس أو تولد مجالًا مغناطيسيًا. فقد يؤدي ذلك إلى حدوث تداخل مع تشغيل المنتج، ما يتسبب في حدوث مشكلات في جودة الطباعة.
- لا تضع المنتج بجانب مصادر التداخل، مثل السماعات أو الوحدات الأساسية لهواتف لاسلكية أخرى ليست من إنتاج Brother. فقد يؤدي ذلك إلى حدوث تداخل مع تشغيل المكونات الإلكترونية للمنتج.

توصيل المنتج بشكل آمن

تحذير ⚠

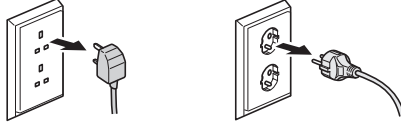


المخاطر الكهربائية

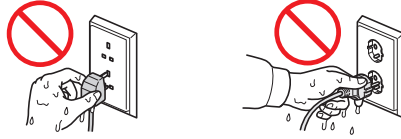
قد يؤدي عدم اتباع التحذيرات الواردة في هذا القسم إلى خطر التعرض لصدمة كهربائية. إضافة إلى ذلك، يمكن أن يؤدي ذلك إلى قصر كهربائي، ينتج عنه خطر اندلاع حريق.



يوجد بداخل المنتج أطراف موصلات ذات جهد كهربائي مرتفع. قبل وصولك إلى الجزء الداخلي من المنتج، بما في ذلك عمليات الصيانة الروتينية، مثل التنظيف، تأكد أولاً من فصل سلك خط الهاتف (طرز MFC فقط)، ثم سلك الطاقة من مقبس التيار الكهربائي، فضلاً عن أي كبلات هاتفية/RJ-11 (طرز MFC فقط) أو إيثرنت/RJ-45 (الطرز المزودة بشبكة فقط) من المنتج. لا تتفع الأجسام من أي نوع إلى داخل هذا المنتج من خلال الفتحات الموجودة في المنتج، حيث قد تؤدي ملامستها لنقاط الجهد الخطرة أو تعرض الأجزاء لتقصير كهربائي.



تجنب لمس المأخذ بأيدي مبللة. وقد يؤدي ذلك إلى التعرض لخطر الصدمة الكهربائية.



يجب التأكد دائماً من دخول القابس في المأخذ بشكل كامل. لا تستخدم هذا المنتج أو تمسك بالسلك إذا كان ممزقاً أو متهاكاً.



افصل قابس الطاقة بانتظام لتنظيفه. استخدم قطعة قماش جافة لتنظيف جذر شفرات القابس وبين الشفرات. إذا كان قابس الطاقة موصولاً بمقبس لفترة طويلة، فتراكم الأتربة حول شفرات القابس، ما قد يتسبب في دائرة قصر، ما ينتج عنه اندلاع حريق.



لا تفكك هذا المنتج. فقد يؤدي تفكيك هذا المنتج إلى اندلاع حريق أو حدوث صدمة كهربائية.

لا تحاول صيانة هذا المنتج بنفسك. قد يعرضك فتح الأغطية أو إزالتها إلى خطر ملامسة نقاط الجهد الخطرة وغيرها من المخاطر، وقد يؤدي إلى إلغاء الضمان. اتصل بخدمة عملاء Brother أو موزع Brother المحلي الذي تتعامل معه لإجراء الصيانة.



لا تسقط أي أجهزة معدنية أو أي نوع من السوائل على قابس الطاقة الخاص بالجهاز. فقد يؤدي ذلك إلى التعرض لصدمة كهربائية أو اندلاع حريق.



في حالة دخول المياه أو سوائل أخرى أو أشياء معدنية إلى المنتج، افصل المنتج عن المقابس الكهربائي على الفور واتصل بخدمة عملاء Brother أو موزع Brother المحلي الذي تتعامل معه.



يجب توصيل هذا المنتج بمصدر طاقة تيار متردد ضمن النطاق الموضح على ملصق التحذير (يمكنك العثور على ملصق التحذير على الجهاز). تجنب توصيل المنتج بمصدر طاقة التيار المستمر أو محوّل. إذا لم تكن متأكدًا من نوع مصدر الطاقة لديك، فاتصل بفني كهربائي مؤهل.

استخدام المنتج بشكل آمن

تحذير ⚠️



قد يؤدي عدم اتباع التحذيرات الواردة في هذا القسم إلى خطر التعرض لصدمة كهربائية. إضافة إلى ذلك، يمكن أن يتسبب في قصر كهربائي ينتج عنه خطر اندلاع حريق.



إذا تعرض المنتج للسقوط أو تعرض الهيكل للتلطف، فقد تكون هناك احتمالية للتعرض لصدمة كهربائية. افصل المنتج من مقبس التيار الكهربائي ثم اتصل بموزع Brother الذي تتعامل معه أو خدمة عملاء Brother.



لا تستخدم هذا المنتج أثناء العواصف الرعدية. فقد تكون هناك احتمالية بعيدة للتعرض لخطر الصدمة الكهربائية من البرق.



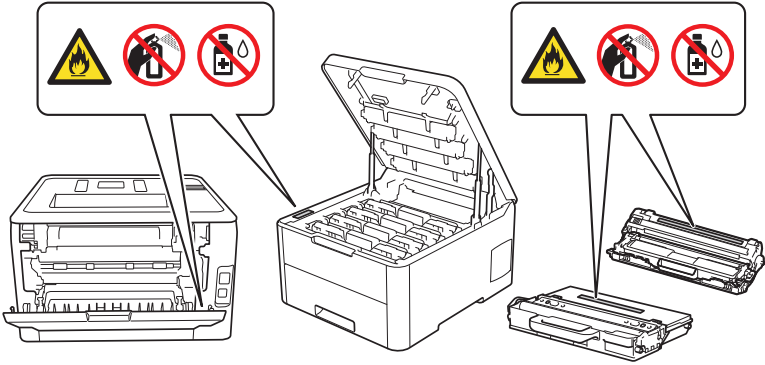
لا تضع خراطيش الحبر ولا مجموعة خرطوشة الحبر ووحدة الأسطوانة ولا صندوق نفايات الحبر في اللهب أو أماكن قد تتعرض للهب. فقد تنفجر مما يؤدي إلى حدوث إصابات.

مخاطر اندلاع حريق

قد يؤدي عدم اتباع التحذيرات الواردة في هذا القسم إلى خطر اندلاع حريق.



لا تستخدم أية مواد قابلة للاشتعال أو أي نوع من الرش أو أية مواد تنظيف تحتوي على الأمونيا أو الكحول لتنظيف الأجزاء الداخلية أو الخارجية للمنتج. فقد يؤدي القيام بذلك إلى حدوث حريق. وبدلاً من ذلك، استخدم قطعة قماش جافة وخالية من الوبر. للحصول على إرشادات حول كيفية تنظيف المنتج، راجع دليل المستخدم على الإنترنت.



لا تحاول تشغيل هذا المنتج عند حدوث انحشار لورقة أو وجود قطع متناثرة من الورق داخل المنتج. إذ يمكن أن يتسبب احتكاك الورقة لفترة طويلة بوحدة تثبيت الحبر في اندلاع حريق.



تجنب استخدام المكثفة الكهربائية لتنظيف بقايا مسحوق الحبر المتناثر. فقد يؤدي ذلك إلى اشتعال مسحوق الحبر داخل المكثفة الكهربائية، مما يعد سبباً محتملاً لحدوث الحريق. قم بتنظيف مسحوق الحبر بعناية باستخدام قطعة من القماش جافة وخالية من النسالة والتخلص منها بعد ذلك تبعاً للقوانين والتنظييمات المحلية.

(الطرازات التي تعمل بوظيفة الشبكة المحلية (LAN) اللاسلكية فقط)

لا تستخدم المنتج بالقرب من أي أجهزة طبية أو كهربائية. حيث قد تؤثر موجات الراديو المنبعثة من المنتج على الأجهزة الكهربائية الطبية وتتسبب في عطل، مما قد يؤدي إلى وقوع حادث أو التعرض لإصابة.

بالنسبة للمستخدمين الذين يستعملون أجهزة تنظيم ضربات القلب:

يولد هذا المنتج مجالاً مغناطيسياً ضعيفاً. فإذا شعرت بشيء ما خطأ فيما يتعلق بتشغيل جهاز تنظيم ضربات القلب بينما تكون قريباً من المنتج، فابتعد عن المنتج واستشر الطبيب على الفور.



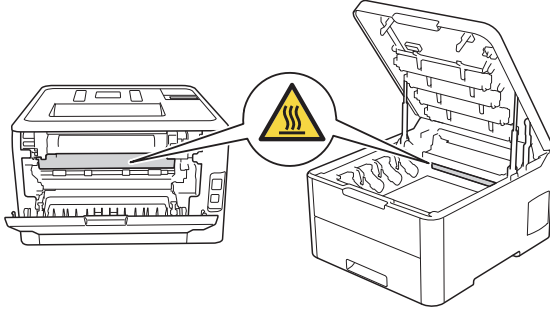
يجب عدم وضع الأجسام المعدنية، مثل المشابك، أو الدبابيس، أو المجوهرات على المنتج. إذا كانت هذه الأجسام ملامسة لأجزاء كهربائية داخل المنتج، فقد تتسبب في اندلاع حريق أو التعرض لصدمة كهربائية.



يجب عدم وضع إناء يحتوي على ماء أو سائل على المنتج. حيث قد ينسكب الماء أو السائل الموجود في الإناء على المنتج المتصل بأجزاء كهربائية داخل المنتج، مما قد يسبب حريقاً أو صدمة كهربائية.



بعد الانتهاء من استخدام المنتج مباشرةً، تكون بعض الأجزاء الداخلية للمنتج شديدة الحرارة. انتظر لمدة 10 دقائق على الأقل حتى يبرد المنتج قبل أن تلمس الأجزاء الداخلية منه.



في حالة ارتفاع درجة حرارة المنتج بشكل غير معناد أو صدور دخان أو أي روائح قوية منه أو في حالة سكب أي سائل بداخله عن غير قصد، افصل المنتج على الفور من مقيس التيار الكهربائي. اتصل بخدمة عملاء Brother أو بموزع Brother المحلي الذي تتعامل معه.

يتم استخدام الأكياس البلاستيكية في تغليف هذا المنتج. وتلك الأكياس البلاستيكية ليست معدة كالعاب. ولتفادي خطر الاختناق، أبق تلك الأكياس بعيداً عن الرضع والأطفال وتخلص منهم بطريقة صحيحة.



(طرز MFC فقط)

توخ الحذر عند تركيب خطوط الهاتف أو تعديلها. وتجنب مطلقاً لمس أسلاك الهاتف أو أطراف التوصيل غير المعزولة إلا إذا كان خط الهاتف مفصلاً من مقيس الحائط.

تجنب مطلقاً تركيب أسلاك الهاتف أثناء هبوب عاصفة رعدية. وتجنب تركيب تستخدم مقيس الهاتف بالحائط في مكان مبلل أو قد يصبح مبللاً، على سبيل المثال، بالقرب من التلاجة أو جهاز آخر ينتج تكتيفاً.

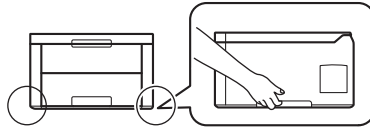


سلامة سلك الطاقة:

- هذا المنتج مزود بمقيس مؤرض. سيتم تركيب هذا القابس فقط في مقيس تيار كهربائي مؤرض. وتعتبر هذه الميزة من ميزات الأمان. إذا لم تتمكن من إدخال القابس في المقيس، فاتصل بفني أعمال الكهرباء ليستبدل المقيس غير المستعمل لديك. لا تستخدم المأخذ المؤرض في غرض آخر غير المخصص له.
- لا تسمح لأي جسم بأن يستقر فوق كبل الطاقة.
- لا تضع هذا المنتج في مكان حيث يمكن للأشخاص المشي على الكبل.
- تجنب وضع هذا المنتج في مكان يكون فيه الكبل مشدوداً أو ممدوداً حيث قد يتعرض للتمزق أو التهاك.
- لا تستخدم هذا المنتج أو تمسك بالسلك إذا كان ممزقاً أو متهاكاً. وإذا كنت تفصل المنتج من المقيس، فلا تلمس الجزء التالف/المتهاك.
- لا تسحب سلك طاقة التيار المتردد من المنتصف؛ حيث قد يتسبب فعل ذلك في فصل السلك من القابس. وقد يؤدي ذلك إلى التعرض لخطر الصدمة الكهربائية.
- تجنب استخدام أي كبلات (أو أجهزة اختيارية) غير مخصصة. فقد يتسبب ذلك في نشوب حريق أو وقوع إصابات. يجب إجراء التركيب بشكل صحيح وفقاً لدليل المستخدم.
- توصي شركة Brother بشدة بضرورة عدم استعمال أي نوع من كابل الملحق.
- يجب وضع هذا المنتج بحيث لا يتعرض سلك الطاقة إلى الضغط أو التضييق.
- لا تستخدم أي كابل لا يتوافق مع مواصفات الكابل المدرجة في دليل الإعداد السريع. فقد يتسبب ذلك في نشوب حريق أو وقوع إصابات. إذا كان سلك الطاقة موفراً مع هذا المنتج، فلا تستخدم سوى السلك الموفر. يجب إجراء التثبيت بشكل صحيح كما هو موضح في دليل الإعداد السريع.

تنبيه !

عند نقل المنتج، احمله كما هو مبين في الرسم التوضيحي أدناه.

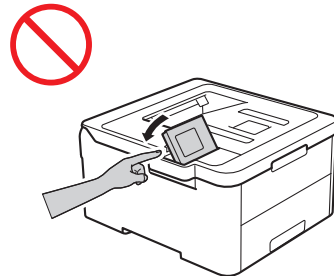
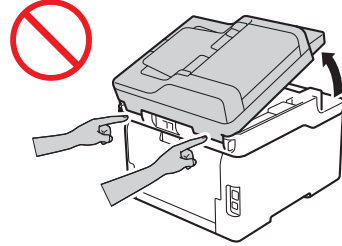
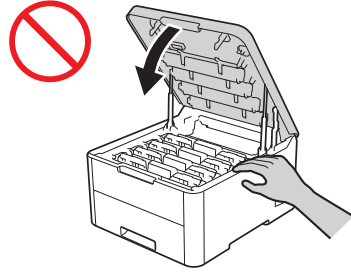


DCP-L3510CDW/DCP-L3551CDW/MFC-L3710CW/MFC-L3735CDN/MFC-L3745CDW/
(MFC-L3750CDW/MFC-L3770CDW)

لمنع وقوع الإصابات المحتملة، يجب أن يرفع المنتج شخصان على الأقل عن طريق إمساكه من الجانب الأمامي والخلفي.



لتجنب التعرض للإصابات الشخصية، احرص على عدم وضع أصابعك في المناطق المشار إليها في الرسم التوضيحي.



HL-L3270CDW

ولسلامتك، افصل المنتج من مقيس التيار الكهربائي عند عدم استخدامه لفترة طويلة.

عند توصيل العديد من الأجهزة، بما في ذلك هذا المنتج، بالكمبيوتر، باستخدام كابلات USB، قد تشعر بشحنة كهربائية عند لمس الأجزاء المعدنية للمنتج.

تحتوي بعض المنتجات و/أو عبواتها الكرتونية على حزمة جيل السيلكا. تجنب تناول حزمة جيل السيلكا، تخلص منها. في حالة ابتلاعها، يجب استشارة الطبيب على الفور.

لا تحاول فك خرطوشة الحبر. وإذا كان يتعين تسريب مسحوق الحبر، فتجنب استنشاقه أو السماح له بلامسة بشرتك.

احتفظ بخراطيش الحبر بعيداً عن متناول الأطفال. وإذا تم ابتلاع مسحوق الحبر، فاستشر الطبيب على الفور.

نوصي بوضع مجموعة خرطوشة الحبر ووحدة الأسطوانة على سطح مستو ونظيف مع وضع ورق يمكن التخلص منه أسفلها إذا قمت بسكب مسحوق الحبر أو بعثرته دون قصد. وإذا ما تناثر مسحوق الحبر على يديك أو ملابسك، فامسحه أو اغسله على الفور بالماء البارد.

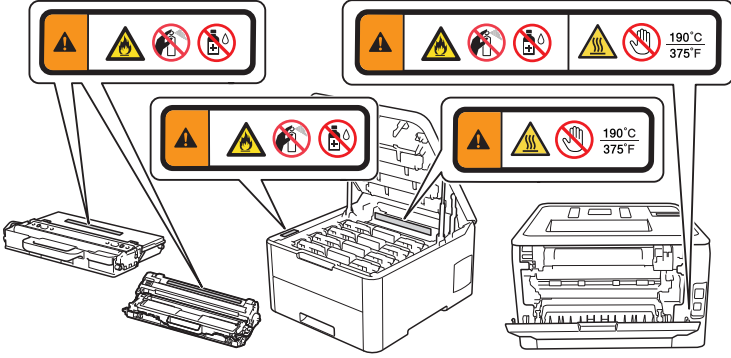
في حالة ملامسة مسحوق الحبر، اتبع التعليمات التالية:

- الاستنشاق
استشر الطبيب على الفور. في حالة الاستنشاق دون قصد، انتقل إلى الهواء النقي على الفور ثم استشر الطبيب.
- ملامسة الجلد
أزل الملابس الملوثة فوراً واغسل منطقة الجلد المصابة بكمية كبيرة من الماء أو الصابون والماء.
- ملامسة العين
استشر الطبيب. إذا دخل الحبر في العينين، فاغسل العينين على الفور بكمية كبيرة من الماء لمدة 15 دقيقة متواصلة على الأقل.
- الابتلاع
استشر الطبيب على الفور. اغسل الفم بالماء وتناول 200 - 300 ملم (كوب واحد) من الماء.

لا تحاول تمرير يدك فوق حافة الورق. فقد تتسبب الحواف الحادة والرفيعة للورق في التعرض للإصابة.

هام

- قد يشير التغيير الملحوظ في أداء المنتج إلى الحاجة إلى إجراء الصيانة.
- لا تقم بتوصيل المنتج بمقيس كهربائي تم التحكم فيه بواسطة مفاتيح الحائط أو المؤقتات التلقائية أو بنفس الدائرة مثل جهاز كبير أو معدات أخرى تتطلب قدرًا كبيرًا من الكهرباء. فقد يؤدي ذلك إلى تعطل مصدر الإمداد بالطاقة. قد يؤدي تعطل مصدر الإمداد بالطاقة أيضًا إلى حذف المعلومات من ذاكرة المنتج، كما تتسبب دورة الإمداد بالطاقة المتكررة في إحداث أضرار بالمنتج.
- نحن نوصي باستخدام خراطيش الحبر الأصلية التي توفرها عند استبدال الخراطيش المرفقة مع الجهاز. فخراطيش الحبر غير الأصلية قد تتسبب في تلف الماكينة. كما قد يؤدي استخدامها إلى وجود اختلافات في الألوان أو ثبات التخزين. (لا تتسبب جميع خراطيش الحبر غير الأصلية في حدوث تلك المشكلات.)
- تجنب إزالة أو إتلاف أي ملصق أو بطاقة من بطاقات التحذير أو التنبيه الموجودة داخل المنتج.



- لا تضع أجساماً أعلى المنتج. قد يؤدي القيام بذلك إلى حدوث عطل بالمنتج.
- إذا كان المنتج لا يعمل بشكل طبيعي على الرغم من اتباع إرشادات التشغيل، فاضبط عناصر التحكم التي تتناولها إرشادات التشغيل فقط. فقد يؤدي ضبط أو تعديل غير ذلك من عناصر التحكم أو الإعدادات إلى تلف المنتج، والذي غالباً ما سيكون في حاجة إلى الكثير من العمل والإصلاح يقوم به الفني المتخصص لإعادة المنتج إلى حالته الطبيعية في التشغيل.

معلومات مهمة

إرشادات السلامة المهمة

1. يأتي هذا الجهاز مزوداً بـ قايِس من النوع المورّض، ويحتوي القايِس على سنتين أو ثلاث أسنان. لا يتلاءم هذا القايِس إلا مع مأخذ طاقة من النوع المورّض. وتعتبر هذه الميزة من ميزات الأمان. إذا لم تتمكن من إدخال القايِس في المأخذ، فاتصل بفني أعمال الكهرباء ليستبدل المأخذ غير المستعمل لديك. لا تستخدم القايِس المورّض في غرض آخر غير المخصص له.
2. لا تضع أي شيء أعلى سلك الطاقة بما في ذلك هذا المنتج. لا تسمح لأحد بالمشي فوق سلك الطاقة.
3. لا تلمس أي مستند أثناء طباعته.
4. تجنب مطلقاً دفع الأجسام من أي نوع داخل هذا المنتج عبر الفتحات، نظراً لاحتمالية ملامستهم لنقاط الجهد ذات الخطورة أو حدوث قصر في الأجزاء، ما يؤدي إلى خطر اندلاع حريق أو التعرض لصدمة كهربائية. تجنب مطلقاً سكب السوائل من أي نوع على المنتج.
5. افصل المنتج من مأخذ الحائط واعد بالصيانة لموظفي الخدمة المرخصين في الحالات التالية:
 - إذا تعرض سلك الطاقة للتلف أو التهاك.
 - إذا انسكبت السوائل في المنتج.
 - إذا تعرض الجهاز للأمطار أو المياه.
- إذا لم يكن الجهاز يعمل بطريقة عادية عند اتباع إرشادات التشغيل. فلا تعتمد إلا إلى ضبط عناصر التحكم التي تشملها إرشادات التشغيل فقط. فقد يؤدي ضبط أو تعديل غير ذلك من عناصر التحكم أو الإعدادات إلى تلف المنتج، والذي غالباً ما سيكون في حاجة إلى الكثير من العمل والإصلاح يقوم به الفني المتخصص لإعادة المنتج إلى حالته الطبيعية في التشغيل.

- إذا سقط المنتج أو تلف الهيكل.
- إذا أظهر المنتج تغييرًا بارزًا في الأداء، ما يشير إلى الحاجة إلى الصيانة.

تحذير !



الحماية ضد خطر التعرض لصدمة كهربائية، افصل جميع الكبلات دائمًا من مأخذ الحائط قبل صيانة الجهاز أو تركيبه.

هام

- قد لا يستخدم هذا الجهاز في خطوط الخدمة المدارة بالعملات لدى شركة الهاتف أو المتصلة بالخطوط الهاتفية المشتركة. (طرز MFC فقط)
- لا تتحمل شركة Brother أي مسؤوليات مادية أو غيرها قد تنتج عن استخدام هذه المعلومات، بما في ذلك أي أضرار مباشرة أو خاصة أو عرضية. ولا يمنح هذا المستند أي ضمانات ولا يطيل مدتها.

ضمان المنتج والمسؤولية القانونية

إن تؤثر أي معلومات ورد ذكرها بهذا الدليل على أي ضمان حالي للمنتج، كما لن تضمن أي ضمان إضافي للمنتج. قد يؤدي عدم الالتزام بإرشادات الأمان الواردة بهذا الدليل إلى إبطال ضمان منتجك.

تحذير !



لا تستخدم هذا المنتج بالقرب من الماء، على سبيل المثال، بالقرب من حوض الاستحمام أو حوض الغسيل أو بالوعة المطبخ أو غسالة أو في طابق سفلي رطب أو بالقرب من حوض السباحة.



تجنب استخدام هذا المنتج أثناء هبوب العواصف الرعدية. فقد تكون هناك احتمالية بعيدة للتعرض لخطر الصدمة الكهربائية من البرق.



لا تستخدم هذا المنتج للتحقق من وجود تسرب للغاز في المنطقة المحيطة للتسرب.



استخدم سلك الطاقة المرفق مع هذا المنتج (إذا تم تضمينه في العلبة).

فصل الجهاز



يجب تركيب هذا المنتج بالقرب من مقبس التيار الكهربائي الذي يمكن الوصول إليه بسهولة. ففي حالة الطوارئ، يجب فصل كبل الطاقة عن مقبس التيار الكهربائي لإيقاف تشغيل المنتج وفصل الطاقة عنه بشكل كامل.

بيانات الاعتماد (طرز MFC فقط)

تم تصميم هذا الجهاز للعمل باستخدام خط شبكة الاتصالات العامة (PSTN) التناظري المكون من سلكين والمزود بالموصل المناسب. تتصح شركة Brother بأن هذا المنتج قد لا يعمل بشكل صحيح في دولة أخرى بخلاف الدولة التي تم شراؤه منها ابتداءً، كما أنها لا تقدم أي ضمانات في حالة استخدام هذا المنتج على خطوط اتصالات عامة في دولة أخرى.

إعلان التوافق (أوروبا فقط)

نقر نحن، شركة Brother Industries, Ltd.

الكلنة في 1-15, Naeshiro-cho, Mizuho-ku, Nagoya 467-8561، اليابان

أن هذا المنتج متوافق مع المتطلبات الأساسية لجميع التوجيهات واللوائح التنظيمية ذات الصلة المعمول بها داخل الجماعة الأوروبية.

يمكن تنزيل إعلان التوافق (DoC) من موقع الويب الخاص بنا. تفضل بزيارة

support.brother.com و:

→ حدد "Manuals"

→ حدد طراز المنتج.

سيتم تنزيل إعلانك بتنسيق ملف PDF.

بيان المطابقة الخاص بتوجيه أجهزة الراديو EU/2014/53 (أوروبا فقط) (قابل للتطبيق على الطرز التي تعمل وفقاً للواجهات اللاسلكية)

نقر نحن، شركة Brother Industries, Ltd.

الكلنة في 1-15, Naeshiro-cho, Mizuho-ku, Nagoya 467-8561، اليابان

يعان أن هذه المنتجات متوافقة مع الشروط الخاصة بتوجيه أجهزة الراديو EU/2014/53. يمكن تنزيل نسخة من إعلان التوافق من خلال اتباع الإرشادات في قسم إعلان التوافق (أوروبا فقط).

الشبكة المحلية (LAN) اللاسلكية (الطرز التي تعمل بوظيفة الشبكة المحلية (LAN) اللاسلكية فقط)

تدعم هذه الطابعة/الطابعة متعددة الوظائف الشبكة المحلية (LAN) اللاسلكية.

نطاق (نطاقات) التردد : 2400 - 2483.5 ميجاهرتز

الحد الأقصى لطاقة التردد اللاسلكي الذي يتم إرساله في نطاق (نطاقات) التردد: أقل من 20 ديسيبل ملي وات (e.i.r.p)

NFC (الطرز التي تعمل بوظيفة NFC فقط)

تدعم هذه الطابعة/الطابعة متعددة الوظائف وظيفة NFC (الاتصال بالحقل القريب).
نطاق (نطاقات) التردد : 13.553 - 13.567 ميغاهرتز

التوصيل بشبكة محلية (LAN) (الطرز المزودة بوظيفة الشبكة المحلية (LAN) السلكية فقط)

تنبيه ⚠

تجنب توصيل هذا المنتج باتصال شبكة محلية (LAN) يكون عرضة لمعدلات الجهد الكهربائي المرتفعة.

العلامات التجارية

تعد BROTHER علامة تجارية أو علامة تجارية مسجلة لصالح شركة Brother Industries, Ltd.

تعد Microsoft، و Windows Phone علامتين تجاريتين مسجلتين لصالح Microsoft Corporation في الولايات المتحدة و/أو الدول الأخرى.

تعد App Store، و iPad، و iPhone، و iPod touch، و Mac علامات تجارية لشركة Apple مسجلة في الولايات المتحدة ودول أخرى.

تعد AirPrint وشعارها علامات تجارية لشركة Apple، مسجلة في الولايات المتحدة ودول أخرى.

تعد Wi-Fi علامة تجارية مسجلة لصالح Wi-Fi Alliance®.

تعد Android علامة تجارية لشركة Google Inc.

تعد Google Play علامة تجارية لشركة Google Inc.

تُعد Mopria® و Mopria® هما علامتين تجاريتين مسجلتين وعلامة تجارية لشركة Mopria Alliance في الولايات المتحدة ودول أخرى. ويمنع منعاً باتاً الاستخدام غير المصرح به.

يوجد لدى كل شركة تم ذكر أسماء البرامج الخاصة بها في هذا الدليل اتفاقية ترخيص برامج تكون خاصة بالبرامج المملوكة لها.

العلامات التجارية للبرامج

FlashFX® هي علامة تجارية مسجلة لشركة Datalight, Inc.

FlashFX® Pro™ هي علامة تجارية لشركة Datalight, Inc.

FlashFX® Tera™ هي علامة تجارية لشركة Datalight, Inc.

Reliance™ هي علامة تجارية لشركة Datalight, Inc.

Reliance Nitro™ هي علامة تجارية لشركة Datalight, Inc.

Datalight® هي علامة تجارية مسجلة لشركة Datalight, Inc.

تعد أي أسماء تجارية وأسماء المنتجات الخاصة بالشركات التي تظهر على منتجات Brother، والمستندات ذات الصلة، وأي مواد أخرى كلها علامات تجارية أو علامات تجارية مسجلة لتلك الشركات المعنية.

ملاحظات ترخيص المصدر المفتوح

يحتوي هذا المنتج على برامج مفتوحة المصدر.
انتقل إلى الصفحة الرئيسية للاختيار البدي للتنزيل الخاص بالطراز لديك ضمن مركز حلول Brother على الرابط support.brother.com لعرض ملاحظات ترخيص المصدر المفتوح ومعلومات حقوق الطبع والنشر.

حقوق الطبع والنشر والترخيص

حقوق النشر © 2018 لشركة Brother Industries, Ltd. جميع الحقوق محفوظة.

يتضمن هذا المنتج برنامجاً تم تطويره من قبل جهات البيع التالية:

حقوق النشر © للأعوام 1998-1983 لشركة PACIFIC SOFTWARES, INC. جميع الحقوق محفوظة.

حقوق النشر © لعام 2008 لشركة Devicescape Software, Inc. جميع الحقوق محفوظة.

ويتضمن هذا المنتج برنامج "KASAGO TCP/IP" تم تطويره من قبل ZUKEN ELMIC, Inc.

حقوق النشر للأعوام 1989-2014 لشركة Datalight, Inc ، جميع الحقوق محفوظة.

FlashFX® حقوق النشر للأعوام 1998-2014 لشركة Datalight, Inc.

مكتب براءات الاختراع بالولايات المتحدة الأمريكية 5,860,082/6,260,156

خدمة عملاء Brother

خدمة العملاء

تفضل بزيارة www.brother.com للحصول على معلومات الاتصال الخاصة بمكتب Brother المحلي الذي تتعامل معه.

مواقع مراكز الخدمة

لتتعرف على مراكز الخدمة في بلدك، قم بالاتصال بمكتب Brother المحلي الذي تتعامل معه. يمكن العثور على العنوان ومعلومات جهات الاتصال الهاتفية للمكاتب المحلية على www.brother.com عن طريق اختيار المنطقة والبلد التابعين لك.

الاستخدام غير القانوني لمعدات النسخ أو المسح الضوئي (المنتجات المزودة بميزة المسح الضوئي فقط)

يعد من الجرائم من الناحية القانونية إعادة إنتاج بعض المواد أو الوثائق والمستندات بهدف ونية التزوير والاحتيال. فيما يلي قائمة على سبيل المثال لا الحصر للوثائق والمستندات التي قد يكون ممنوعاً قانوناً عمل نسخ منها. ويفضل الرجوع إلى مستشارك القانوني وأو السلطات القانونية ذات الصلة إذا راودك الشك تجاه مستند أو وثيقة معينة:

- العملة
- السندات أو أي شهادات ديون أخرى

- شهادات الودائع
- أوراق الخدمة العسكرية أو الحوالات
- جوازات السفر
- الطوابع البريدية (ملغاة أو غير ملغاة)
- أوراق الهجرة
- مستندات إثبات الثروة
- الشيكات أو الحوالات المسحوبة بواسطة الهيئات الحكومية
- بطاقات أو ملصقات التعريف

وبالإضافة إلى ذلك، لا يجوز نسخ تراخيص القيادة و/أو شهادات الملكية للمركبات الآلية أو مسحها ضوئيًا بموجب قوانين وطنية معينة.

لا يمكن نسخ الأعمال التي تحمل حقوق الطبع والنشر أو مسحها ضوئيًا بشكل قانوني، مع مراعاة استثناء "التعامل العادل" المرتبط ببعض أقسام تلك الأعمال التي تحمل حقوق الطبع والنشر. ولا شك أن إعداد النسخ المتعددة يعتبر إشارة إلى الاستخدام غير الصحيح. يجب اعتبار الأعمال الفنية مكافئة للأعمال ذات حقوق الطبع والنشر.

brother

شهر الإصدار: 2019/02



D00WF6001-01
ARB
الإصدار A