



Guia de Segurança de Produto

HL-L3210CW / HL-L3230CDW / HL-L3270CDW / DCP-L3510CDW /
DCP-L3517CDW / DCP-L3550CDW / MFC-L3710CW /
MFC-L3730CDN / MFC-L3750CDW / MFC-L3770CDW

Brother Industries, Ltd.
15-1, Naeshiro-cho, Mizuho-ku, Nagoya 467-8561, Japão

Leia este manual antes de tentar utilizar o produto ou antes de tentar efetuar qualquer tipo de manutenção. A inobservância destas instruções pode resultar num risco acrescido de ferimentos físicos ou danos em bens materiais, incluindo por via de incêndio, choque elétrico, queimaduras ou asfixia. A Brother não se responsabiliza por danos causados pelo facto de o proprietário do produto não ter observado as instruções contidas neste guia.

Como utilizar este manual:

1. Leia todo o manual antes de utilizar o produto e guarde-o para referência futura.
2. Siga cuidadosamente todas as instruções incluídas neste manual e respeite sempre todos os avisos e instruções marcados no produto.
3. Se tiver alguma dúvida relativamente à utilização do produto após ter lido este manual, consulte o serviço de apoio ao cliente da Brother ou o seu revendedor Brother local.
4. Para se certificar de que compreende todas as instruções, estude os símbolos e as convenções utilizados na documentação.

NOTA

Para obter instruções mais avançadas, informações e especificações de produto consulte o *Guia On-line do Utilizador* em support.brother.com/manuals

Símbolos e convenções utilizados nesta documentação

Os seguintes símbolos e convenções são utilizados ao longo de toda a documentação.

Respeite todas as advertências e instruções assinaladas no produto.

ADVERTÊNCIA

ADVERTÊNCIA indica uma situação potencialmente perigosa que, caso não seja evitada, pode resultar em morte ou ferimentos graves.

AVISO

AVISO indica uma situação potencialmente perigosa que, caso não seja evitada, pode resultar em ferimentos moderados ou de pouca gravidade.

IMPORTANTE

IMPORTANTE indica uma situação potencialmente perigosa que, caso não seja evitada, pode resultar em danos em bens materiais ou perda de funcionalidade do produto.

NOTA

NOTA especifica o ambiente de funcionamento, condições de instalação ou condições especiais de utilização.



Os ícones de Perigo Elétrico alertam-no para a possibilidade de ocorrer um choque elétrico.



Os ícones de Perigo de Incêndio alertam para a possibilidade de incêndio.



Os ícones de superfície quente indicam que não deve tocar em partes do produto que estão quentes.



Os ícones de proibição indicam operações que não podem ser executadas.

Negrito

O tipo de letra negrito identifica teclas específicas do painel de controlo do produto ou do ecrã do computador.

Itálico

O estilo itálico chama a atenção para itens importantes ou remete para um tópico relacionado.

Courier New

Texto no tipo de letra Courier New identifica mensagens no LCD do produto.

NOTA

- Estes modelos não estão disponíveis em todos os países.
- As ilustrações neste guia representam o modelo HL-L3230CDW/MFC-L3770CDW.

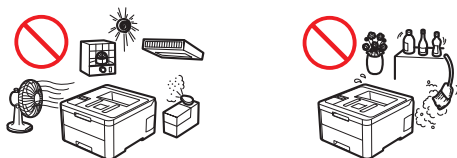
Nota de compilação e publicação

Os manuais deste produto foram compilados e publicados para fornecer as informações de segurança do produto mais recentes na data da edição. A informação contida nestes manuais pode estar sujeita a alterações.

Para obter os manuais mais recentes, visite-nos em support.brother.com.

Escolha um local seguro para o seu produto

⚠ ADVERTÊNCIA



Escolha um local onde a temperatura permaneça entre 10 °C e 32 °C e a humidade entre 20% e 80%, sem condensação.



NÃO coloque o produto perto de aquecedores, aparelhos de ar condicionado, ventoinhas elétricas, frigoríficos ou água. Se o fizer, pode criar o risco de choque elétrico, curto-circuito ou incêndio, porque a água pode entrar em contacto com o produto (incluindo condensação causada por equipamento de aquecimento/ar condicionado/ventilação).



NÃO exponha o produto a luz solar direta, calor excessivo, chamas desprotegidas, gases corrosivos, humidade ou pó. Se o fizer, pode criar o risco de choque elétrico, curto-circuito ou incêndio e causar danos no produto e/ou avariá-lo definitivamente.



NÃO coloque o produto perto de químicos ou num local onde possam ser derramados químicos sobre o produto. Caso químicos entrem em contacto com o produto, poderá haver um risco de incêndio ou choque elétrico. Em particular, os solventes orgânicos e os líquidos como o benzeno, diluente, removedor de verniz ou desodorizante podem derreter ou dissolver a cobertura de plástico e/ou os cabos e provocar risco de incêndio ou choque elétrico. Estes e outros produtos químicos podem avariar ou descolorar o produto.

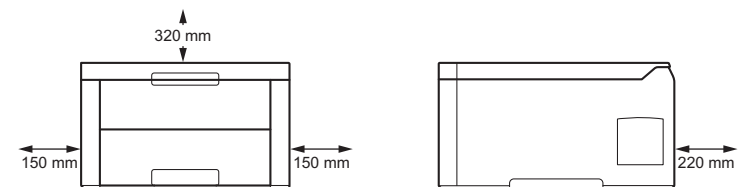


NÃO coloque o produto num local que bloqueie ou obstrua quaisquer das ranhuras ou aberturas existentes no produto. Essas ranhuras e aberturas existem para ventilação. Bloquear a ventilação do equipamento pode criar um risco de sobreaquecimento e/ou de incêndio.

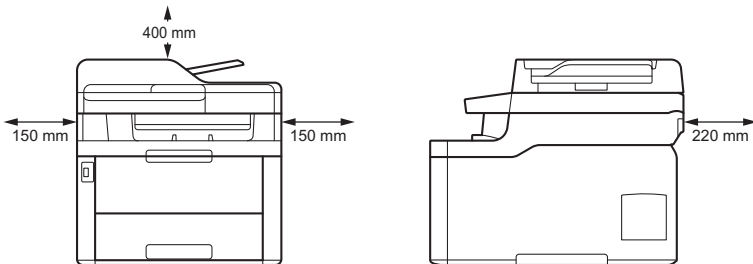
Para o evitar:

- Mantenha um espaço mínimo livre à volta do equipamento, como indicado na ilustração.

Produtos sem função de digitalização



Produtos com função de digitalização



- Coloque o produto numa superfície sólida e nivelada.
- NÃO coloque este produto perto ou sobre um radiador ou aquecedor.
- NÃO coloque este produto em qualquer instalação que não tenha ventilação adequada.

AVISO

Coloque o produto numa superfície plana, nivelada e estável (como uma secretária), não sujeita a vibrações e choques. Coloque o produto perto de uma tomada telefónica (apenas modelos MFC) e de uma tomada elétrica padrão com ligação à terra.

NÃO coloque este produto num carrinho, numa base ou numa mesa instável, principalmente se prever a presença de crianças perto do produto. O produto é pesado e pode cair, feri-lo a si ou outras pessoas e provocar danos sérios no próprio produto. Nos produtos com a funcionalidade de digitalização, existe um risco adicional de ferimentos se o vidro do digitalizador partir.

Evite colocar o produto numa zona movimentada. Se tiver de o colocar numa zona muito movimentada, certifique-se de que o produto fica num local seguro onde não possa cair acidentalmente se for tocado, o que poderia causar ferimentos em si ou noutras pessoas e danos graves no produto.

Certifique-se de que os cabos e fios que ligam ao produto estão devidamente protegidos, de modo a não constituírem um perigo de tropeçamento.

NÃO coloque objetos pesados em cima do produto.

NÃO coloque quaisquer objetos à volta do produto. Tais objetos bloqueiam o acesso à tomada elétrica em caso de emergência. É importante que o produto possa ser desligado da tomada sempre que necessário.

Este produto emite algumas substâncias químicas durante a impressão; se for utilizado durante períodos prolongados ou em áreas mal ventiladas, pode causar a emissão de gases com odor, como ozono. Coloque o produto numa área bem ventilada para obter o melhor desempenho e o maior conforto.

IMPORTANTE

- NÃO coloque o produto perto de dispositivos que contenham ímanes ou produzam campos magnéticos. Se o fizer, pode interferir com o funcionamento do produto, dando origem a problemas de qualidade de impressão.
 - NÃO coloque o produto perto de fontes de interferência, como altifalantes ou unidades base de telefones sem fios que não sejam da Brother. Se o fizer, isso pode interferir com o funcionamento dos componentes eletrónicos do produto.
-

Ligar o produto com segurança

ADVERTÊNCIA



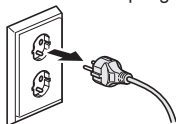
PERIGOS ELÉTRICOS

A inobservância das advertências constantes desta secção pode dar origem a um risco de choque elétrico. Além disso, pode provocar um curto-circuito, o que pode dar origem a um risco de incêndio.



Existem elétrodos de alta tensão no interior do produto. Antes de aceder ao interior do produto, incluindo para operações de manutenção de rotina como limpeza, certifique-se de que desligou primeiro o cabo da linha telefónica (apenas modelos MFC) e só depois o cabo de alimentação da tomada elétrica, bem como quaisquer cabos de telefone/RJ-11 (apenas modelos MFC) ou Ethernet/RJ-45 (apenas modelos de rede) do produto.

NÃO introduza objetos de qualquer tipo neste produto através das ranhuras ou aberturas do produto, porque podem tocar em pontos de tensão perigosa ou curto-circuitar peças.



NÃO manuseie a ficha com as mãos molhadas. Se o fizer, pode sofrer um choque elétrico.



Certifique-se sempre de que a ficha está totalmente inserida. NÃO utilize o produto nem manuseie o cabo se o cabo estiver desgastado ou puido.



Desligue regularmente a ficha de alimentação para a limpar. Utilize um pano seco para limpar a base dos pernos da ficha e entre os pernos. Se a ficha de alimentação for mantida ligada à tomada durante um longo período de tempo, acumula-se pó entre os pernos da ficha, o que pode provocar um curto-circuito e dar origem a um incêndio.



NÃO desmonte este produto. Desmontar este produto pode provocar um incêndio ou choque elétrico.

NÃO tente reparar este produto por sua conta. Abrir ou retirar tampas pode expô-lo a pontos de tensão perigosos e outros riscos, bem como anular a garantia. Solicite toda a assistência ao Serviço de Apoio ao Cliente da Brother ou a um revendedor Brother local.



NÃO deixe cair quaisquer ferragens metálicas ou qualquer tipo de líquido na ficha de alimentação do produto. Fazê-lo pode dar origem a um choque elétrico ou um incêndio.



Se água, outros líquidos ou objetos metálicos entrarem no produto, desligue-o imediatamente da tomada elétrica e contacte o serviço de apoio ao cliente da Brother ou o seu revendedor Brother local.



Este produto deve ser ligado a uma fonte de alimentação de CA com uma potência correspondente à indicada na etiqueta de classificação (pode encontrar a etiqueta de classificação no equipamento). NÃO o ligue a uma fonte de alimentação de corrente contínua (CC) nem a um inversor de corrente. Se tiver dúvidas acerca do tipo de fonte de alimentação que possui, contacte um electricista qualificado.

Utilizar o produto com segurança

ADVERTÊNCIA



PERIGOS ELÉTRICOS

A inobservância das advertências constantes desta secção pode dar origem a um risco de choque elétrico. Além disso, poderá causar um choque elétrico que pode resultar num incêndio.



Se o produto tiver caído ou a caixa tiver sido danificada, existe a possibilidade de sofrer um choque elétrico. Desligue o produto da tomada elétrica e contacte o serviço de apoio ao cliente da Brother ou o seu revendedor Brother local.



NÃO utilize este produto durante uma trovoadas. Pode haver um risco reduzido de choque elétrico devido aos relâmpagos.



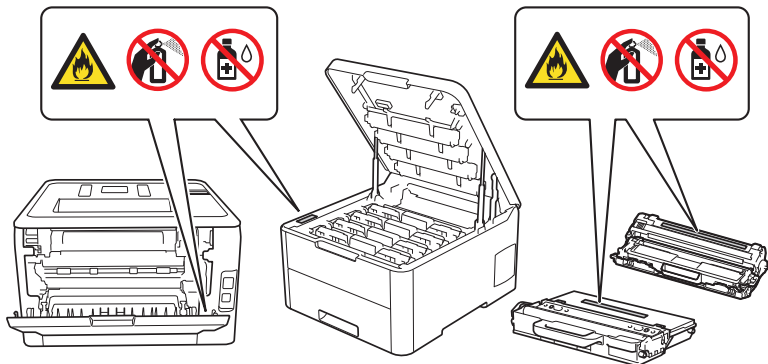
NÃO coloque cartuchos de toner, um conjunto de cartucho de toner e unidade do tambor ou um recipiente para toner residual numa fogueira ou em locais propensos a incêndio. Existe o risco de explosão e ferimentos resultantes.

PERIGOS DE INCÊNDIO

A inobservância das advertências constantes desta secção pode dar origem a um risco de incêndio.



NÃO utilize quaisquer substâncias inflamáveis, nem qualquer tipo de spray ou líquido/ solvente orgânico que contenha álcool ou amoníaco para limpar o interior ou o exterior do equipamento. Podem provocar um incêndio. Em vez disso, utilize apenas um pano seco que não largue pelos. Para obter instruções relativas à limpeza do produto, consulte o *Guia On-line do Utilizador*.



NÃO tente utilizar o produto se existir um encravamento de papel ou pedaços de papel no interior do produto. O contacto prolongado do papel com a unidade de fusão pode dar origem a um incêndio.



NÃO utilize um aspirador para limpar resíduos de toner que tenha entornado. Se o fizer, o pó do toner poderá inflamar-se dentro do aspirador e dar origem a um incêndio. Limpe cuidadosamente o pó do toner com um pano seco, macio e que não largue pelos e cumpra os regulamentos locais para o eliminar.

(Apenas para modelos com função de LAN sem fios)

NÃO utilize o produto perto de equipamento elétrico médico. As ondas de rádio emitidas pelo produto podem afetar equipamento elétrico médico e provocar uma avaria, o que pode dar origem a um acidente ou ferimentos.

Para utilizadores com pacemakers:

Este produto gera um campo magnético fraco. Se sentir algo de anormal no funcionamento do seu pacemaker quando estiver perto do produto, afaste-se do produto e consulte um médico imediatamente.



NÃO coloque objetos metálicos, como cliques, agramos ou joias sobre o produto. Se estes objetos entrarem em contacto com os componentes elétricos no interior do produto, tal pode dar origem a um incêndio ou choque elétrico.

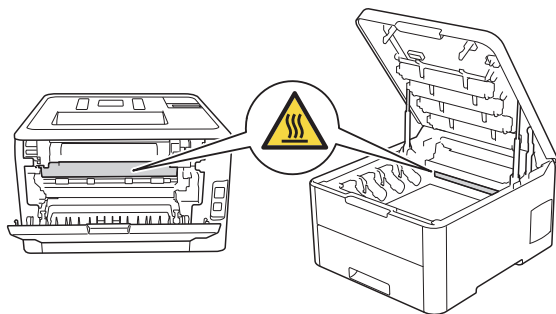


NÃO coloque um recipiente que contenha água ou líquido sobre o produto. A água ou o líquido do recipiente pode derramar para o produto, entrar em contacto com os componentes elétricos no interior e dar origem a um incêndio ou choque elétrico.



SUPERFÍCIE QUENTE

Imediatamente após a utilização do produto, algumas peças internas estão extremamente quentes. Aguarde pelo menos 10 minutos para que o produto arrefeça antes de tocar nas peças internas do produto.



Se o produto ficar anormalmente quente, libertar fumo ou produzir qualquer odor forte, ou se algum líquido for derramado acidentalmente no produto, desligue imediatamente o produto da tomada elétrica. Contacte o serviço de apoio ao cliente da Brother ou o seu revendedor Brother local.

A embalagem deste produto inclui sacos de plástico. Os sacos de plástico não são brinquedos. Para evitar o perigo de asfixia, mantenha estes sacos afastados de bebés e crianças e elimine-os de forma correta.



(Apenas modelos MFC)

Tenha cuidado ao instalar ou modificar linhas telefónicas. Nunca toque em fios telefónicos ou terminais que não estejam isolados, a não ser que a linha telefónica tenha sido desligada da tomada de parede.

Nunca instale fios telefónicos durante uma trovoadas. Nunca instale uma tomada telefónica de parede num local húmido ou que possa ficar húmido, por exemplo, atrás de um frigorífico ou outro equipamento que produza condensação.

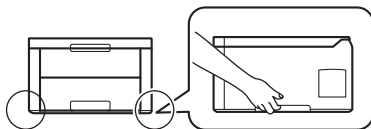


Segurança do cabo de alimentação:

- Este produto está equipado com uma ficha com ligação à terra. Esta ficha apenas encaixa numa tomada elétrica com ligação à terra. Trata-se de uma função de segurança. Se não conseguir inserir a ficha na tomada, contacte um eletricista para substituir a tomada obsoleta. **NÃO** tente anular a finalidade da ficha com ligação à terra.
- **NÃO** coloque qualquer objeto em cima do cabo de alimentação.
- **NÃO** coloque este produto num local onde as pessoas possam pisar o cabo.
- **NÃO** coloque este produto numa posição na qual o cabo fique esticado ou sofra algum tipo de tensão, porque pode ficar desgastado ou puído.
- **NÃO** utilize o produto nem manuseie o cabo se o cabo estiver desgastado ou puído. Se quiser desligar o produto, **NÃO** toque na parte desgastada/puída.
- **NÃO** puxe pelo centro do cabo de alimentação de CA, dado que tal pode fazer o cabo separar-se da ficha. Se o fizer, pode sofrer um choque elétrico.
- **NÃO** utilize qualquer cabo (ou dispositivo opcional) que não seja especificamente recomendado. Se o fizer, pode causar um incêndio ou ferimentos. A instalação tem de ser efetuada devidamente, conforme indicado no Manual do Utilizador.
- A Brother recomenda vivamente que **NÃO** utilize nenhum tipo de extensão.
- Este produto deve ser posicionado de modo a que nada comprima ou limite o cabo de alimentação.
- **NÃO** utilize qualquer cabo que não cumpra as especificações aplicáveis a cabos descritas no *Guia de Instalação Rápida*. Se o fizer, pode causar um incêndio ou ferimentos. Se o cabo de alimentação for fornecido com este produto, utilize **APENAS** o cabo fornecido. A instalação deve ser realizada corretamente, conforme descrito no *Guia de Instalação Rápida*.

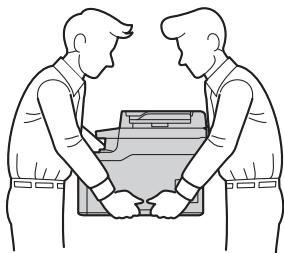
AVISO

Quando mover o produto, transporte-o conforme indicado na ilustração.

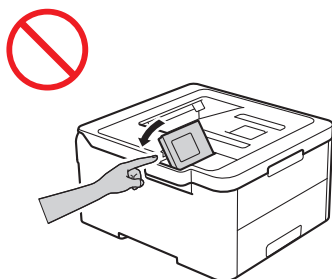
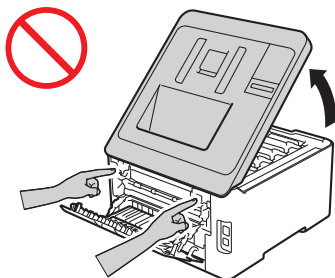
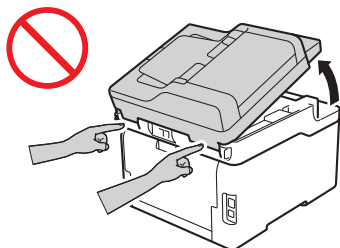
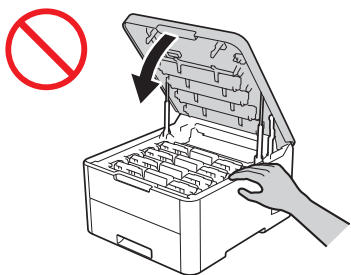


(DCP-L3510CDW/DCP-L3517CDW/DCP-L3550CDW/MFC-L3710CW/MFC-L3730CDN/
MFC-L3750CDW/MFC-L3770CDW)

Para evitar possíveis ferimentos, o produto deve ser levantado por duas pessoas, uma a segurar à frente e a outra a segurar atrás.



Para evitar magoar-se, não coloque os dedos nas zonas indicadas nas ilustrações.



HL-L3270CDW

Para sua segurança, desligue o produto da tomada elétrica quando não pretender utilizá-lo durante muito tempo.

Alguns produtos e/ou as respetivas caixas de cartão contêm um pacote de gel de sílica. NÃO ingira o conteúdo da embalagem de gel de sílica; deite-a fora. Se o ingerir, procure atenção médica imediatamente.

NÃO tente desmontar o cartucho de toner. Se ocorrer alguma fuga de pó de toner, evite inalá-lo e não permita que entre em contacto com a sua pele. Se acontecer alguma destas coisas, consulte as fichas de dados de segurança (SDS) em sds.brother.co.jp/sdsapp/index.html.

Mantenha os cartuchos de toner afastados de crianças. Em caso de ingestão de pó de toner, procure imediatamente um médico e consulte as fichas de dados de segurança (SDS) em sds.brother.co.jp/sdsapp/index.html.

Recomendamos que coloque o conjunto de cartucho de toner e unidade do tambor sobre uma superfície plana e limpa, com um papel descartável por baixo, para a eventualidade de derramar ou espalhar toner acidentalmente. Se o toner se espalhar nas suas mãos ou roupa, limpe ou lave imediatamente com água fria.

Se o toner entrar em contacto com a sua pele, siga estas instruções:

- Inalação

Consulte imediatamente um médico. Em caso de inalação acidental, vá imediatamente para um local que tenha ar fresco e procure atenção médica.

- Contacto com a pele

Remova imediatamente o vestuário contaminado e lave a pele afetada com água abundante ou com água e sabão.

- Contacto com os olhos

Consulte um médico. Em caso de contacto do toner com os olhos, lave-os imediatamente com água abundante, durante pelo menos 15 minutos.

- Ingestão

Consulte imediatamente um médico. Lave a boca com água e beba 200 a 300 ml (um copo) de água.

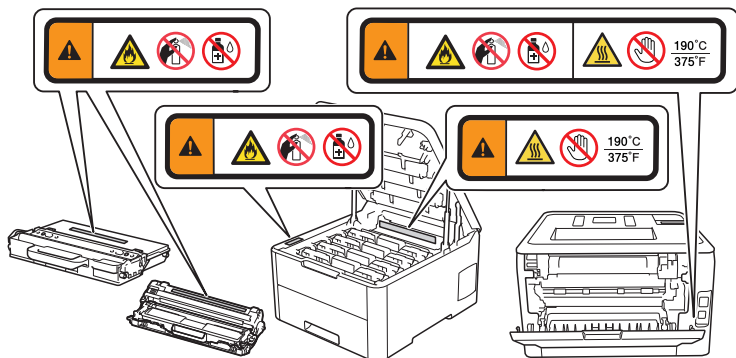
Para obter mais informações de segurança relativas aos toners utilizados no produto, visite o seguinte endereço Web para ler as fichas de dados de segurança (SDS): sds.brother.co.jp/sdsapp/index.html.

NÃO passe a mão pela borda do papel. As bordas finas e aguçadas do papel podem provocar ferimentos.

IMPORTANTE

- Uma alteração notória no desempenho do produto pode indicar uma necessidade de assistência.

- NÃO ligue o seu produto a uma tomada elétrica que seja controlada por interruptores de parede ou temporizadores automáticos, nem uma tomada elétrica que esteja no mesmo circuito de algum aparelho de grande dimensão ou outro equipamento que consuma uma quantidade considerável de eletricidade. Poderá originar um corte de alimentação elétrica. Um corte de alimentação elétrica pode também eliminar a informação da memória do produto e a repetição de ciclos de ligar e desligar pode danificar o produto.
- Recomendamos que utilize os nossos cartuchos de toner genuínos para substituir os cartuchos que são fornecidos com o dispositivo. Cartuchos de toner não genuínos podem causar danos no equipamento. Também podem causar diferenças nas cores ou na estabilidade do armazenamento. (Nem todos os cartuchos de toner não genuínos provocam estes problemas.)
- NÃO remova nem danifique quaisquer etiquetas de precaução ou aviso existentes no interior do produto.



- NÃO coloque objetos em cima do produto. Se o fizer, pode avariar o produto.
- Se o produto não funcionar normalmente quando as instruções de funcionamento são seguidas, ajuste apenas os controlos que são abrangidos pelas instruções de funcionamento. O ajuste incorreto de outros controlos pode causar danos e exige muitas vezes o vasto trabalho de um técnico qualificado para que o produto volte a funcionar normalmente.

Garantia do Produto e Responsabilidade

Nenhuma informação contida neste guia afeta a garantia existente do produto nem pode ser interpretada como conferindo uma garantia adicional do produto. Qualquer incumprimento das instruções de segurança contidas neste manual pode invalidar a garantia do seu produto.

ADVERTÊNCIA



NÃO utilize este produto na proximidade de água, por exemplo, perto de banheiras, lavatórios, lava louças, máquinas de lavar, numa cave húmida ou perto de piscinas.



Evite utilizar este produto durante uma trovoadas. Pode haver um risco reduzido de choque elétrico devido aos relâmpagos.



NÃO utilize este produto para comunicar uma fuga de gás perto dessa fuga.



Utilize apenas o cabo de alimentação fornecido com este produto (se incluído na caixa).

Dispositivo de desligação



Este produto tem de ser instalado perto de uma tomada elétrica de fácil acesso. Em caso de emergência, tem de desligar o cabo de alimentação da tomada elétrica para desligar completamente o produto.

Informações de aprovação (apenas modelos MFC)

ESTE EQUIPAMENTO FOI CONCEBIDO PARA FUNCIONAR COM UMA LINHA PSTN ANALÓGICA BIFÁSICA COM O CONECTOR ADEQUADO.

A Brother avisa que este produto pode não funcionar corretamente num país que não aquele onde foi adquirido originalmente e não oferece nenhuma garantia no caso deste produto ser utilizado nas linhas de telecomunicações públicas de outro país.

Declaração de Conformidade (apenas para a Europa)

A Brother Industries, Ltd.

15-1, Naeshiro-cho, Mizuho-ku, Nagoya 467-8561 Japan

declara que este produto está em conformidade com todos os requisitos essenciais das diretivas e regulamentos aplicáveis na Comunidade Europeia.

A Declaração de Conformidade (DdC) pode ser transferida a partir do nosso site. Visite

support.brother.com e:

→ escolha “Manuais”;

→ selecione o seu modelo.

A declaração será transferida como um ficheiro PDF.

Declaração de conformidade para a Diretiva RE 2014/53/UE (apenas Europa) (aplicável a modelos com interfaces de rádio)

A Brother Industries, Ltd.

15-1, Naeshiro-cho, Mizuho-ku, Nagoya 467-8561 Japan

declara que estes produtos estão em conformidade com as disposições da Diretiva RE 2014/53/UE. É possível transferir uma cópia da Declaração de conformidade seguindo as instruções da secção Declaração de conformidade (apenas Europa).

LAN sem fios (apenas modelos com função de LAN sem fios)

Esta impressora multifunções/impressora é compatível com LAN sem fios.

Faixa(s) de frequência: 2400 a 2483,5 MHz

Potência máxima de radiofrequência transmitida na(s) faixa(s) de frequência: inferior a 20 dBm (p.i.r.e., potência isotrópica radiada equivalente)

NFC (apenas modelos com função NFC)

Esta impressora multifunções/impressora é compatível com NFC (Near Field Communication).

Faixa(s) de frequência: 13,553 a 13,567 MHz

Ligação LAN (apenas modelos com função de LAN com fios)

AVISO

NÃO ligue este produto a uma rede local (LAN) que esteja sujeita a sobretensões.

Informações de reciclagem de acordo com as Diretivas REEE e de Pilhas



Marcação do produto



Marcação da pilha

Apenas para a União Europeia

O produto/pilha está marcada com um dos símbolos de reciclagem acima. Isto indica que, no final da vida útil do produto/pilha, este deverá ser eliminado de forma separada num ponto de recolha adequado e não deve ser descartado juntamente com os resíduos domésticos.

Acordo Voluntário para Equipamento de Imagem

(Aplica-se aos novos modelos colocados no mercado da UE após janeiro de 2015.)

A Brother garante a disponibilidade de peças de substituição durante pelo menos cinco anos após o fim da produção.

Para obter peças de substituição, contacte um fornecedor ou revendedor Brother.

Marcas comerciais

BROTHER é uma marca comercial ou uma marca comercial registada da Brother Industries, Ltd.

Microsoft e Windows são marcas comerciais registadas da Microsoft Corporation nos Estados Unidos da América e/ou outros países.

App Store, iPad, iPhone, iPod touch e Mac são marcas comerciais da Apple Inc., registadas nos E.U.A. e noutros países.

AirPrint e o logótipo de AirPrint são marcas comerciais da Apple Inc., registadas nos Estados Unidos da América e noutros países.

Wi-Fi é uma marca registada da Wi-Fi Alliance®.

Android é uma marca comercial da Google Inc.

Google Play é uma marca comercial da Google Inc.

Mopria® e o logótipo Mopria® são marcas comerciais registadas e marcas de serviços da Mopria Alliance, Inc. nos Estados Unidos da América e noutros países. É estritamente proibido utilizar sem autorização.

Cada empresa cujo software é mencionado neste manual possui um Contrato de Licença de Software específico que abrange os seus programas.

Marcas comerciais de software

FlashFX® é uma marca registada da Datalight, Inc.

FlashFX® Pro™ é uma marca comercial da Datalight, Inc.

FlashFX® Tera™ é uma marca comercial da Datalight, Inc.

Reliance™ é uma marca comercial da Datalight, Inc.

Reliance Nitro™ é uma marca comercial da Datalight, Inc.

Datalight® é uma marca registada da Datalight, Inc.

Todos os nomes comerciais e nomes de produtos de empresas que apareçam nos produtos Brother, em documentos associados e em quaisquer outros materiais são marcas comerciais ou marcas comerciais registadas dessas respetivas empresas.

Observações sobre Licenças de Fonte Aberta

Este produto inclui software de código aberto ("open-source").

Dirija-se à secção de transferência de manuais na página inicial correspondente ao seu modelo no Brother Solutions Center em support.brother.com para ver as observações sobre licenças de código aberto e as informações sobre direitos de autor.

Direitos de autor e licença

©2018 Brother Industries, Ltd. Todos os direitos reservados.

Este produto inclui software desenvolvido pelas seguintes entidades:

© 1983-1998 PACIFIC SOFTWARES, INC. TODOS OS DIREITOS RESERVADOS.

© 2008 Devicescape Software, Inc. Todos os direitos reservados.

Este produto inclui o software "KASAGO TCP/IP" desenvolvido pela ZUKEN ELMIC, Inc.

Copyright 1989-2014 Datalight, Inc., Todos os direitos reservados.

FlashFX® Direitos de autor 1998-2014 Datalight, Inc.

Registo no Gabinete de Patentes dos EUA: 5,860,082/6,260,156

Serviço de Apoio ao Cliente da Brother

Assistência técnica ao cliente

Visite www.brother.com para obter os contactos da representação Brother no seu país.

Localizações dos centros de assistência

Para saber onde encontrar um centro de assistência no seu país, contacte o representante Brother local. Pode encontrar os endereços e números de telefone de contacto das representações locais ao selecionar a sua região e o seu país em www.brother.com.

Utilização ilegal de equipamento de cópia ou digitalização (apenas para os produtos com função de digitalização)

É considerado crime fazer reproduções de determinados artigos ou documentos com a intenção de cometer fraude. Em seguida, é apresentada uma lista não exaustiva de documentos cuja cópia pode ser ilícita. Recomendamos que solicite o parecer de um jurista e/ou das autoridades legais competentes caso tenha dúvidas sobre um determinado artigo ou documento:

- Dinheiro
- Obrigações ou outros títulos de dívida
- Certificados de depósito
- Documentos de recruta das Forças Armadas
- Passaportes
- Selos postais (cancelados ou não cancelados)
- Documentos de imigração
- Documentos da segurança social
- Cheques ou notas emitidos por entidades governamentais
- Cartões ou insígnias de identificação

Além disso, nos termos de determinadas leis nacionais, cartas de condução e/ou títulos de propriedade de veículos motorizados não podem ser copiados ou digitalizados.

As obras protegidas por direitos de autor não podem ser copiadas ou digitalizadas de forma ilícita, estando sujeitas à exceção constituída pela utilização para fins não comerciais relativamente a excertos de uma obra protegida por direitos de autor. Várias cópias podem constituir uso ilícito. As obras de arte devem ser consideradas equivalentes a obras protegidas por direitos de autor.

brother

Mês de publicação: 02/2019



D00WEY001-01
POR
Versão A