



# Produktsäkerhetsguide

HL-L3210CW / HL-L3230CDW / HL-L3270CDW / DCP-L3510CDW /  
DCP-L3517CDW / DCP-L3550CDW / MFC-L3710CW /  
MFC-L3730CDN / MFC-L3750CDW / MFC-L3770CDW

Brother Industries, Ltd.  
15-1, Naeshiro-cho, Mizuho-ku, Nagoya 467-8561, Japan

Läs denna guide innan du använder produkten eller eventuellt underhållsarbete utförs. Om du inte följer dessa instruktioner kan det leda till en ökad risk för personskador eller skadad egendom, som brand, elektriska stötar, brännskador eller kvävning. Brother ansvarar inte för skador som har orsakats av att produktägaren inte har följt instruktionerna i den här bruksanvisningen.

## Så här använder du denna guide:

1. Läs igenom hela handboken innan du använder produkten och behåll den som referens.
2. Följ de instruktioner som finns i handboken noggrant och försäkra dig om att du alltid följer alla varningar och instruktioner som markerats på produkten.
3. Vi hänvisar dig till Brothers kundtjänst eller din lokala Brother-återförsäljare om du har problem med att använda produkten efter att du läst handboken.
4. Läs avsnittet om symboler och anvisningar i dokumentationen så att du förstår alla instruktioner.

## OBS

---

För mer avancerade instruktioner, information och produktspecifikationer, se *Online-bruksanvisningen* på [support.brother.com/manuals](http://support.brother.com/manuals)

---

# Symboler och begrepp som används i den här guiden

Följande symboler och begrepp används i hela dokumentationen.

Följ samtliga instruktioner och varningstexter som finns på produkten.

## **VARNING**

VARNING indikerar en potentiellt farlig situation som kan leda till allvariga skador eller dödsfall.

## **VAR FÖRSIKTIG**

VAR FÖRSIKTIG informerar om en potentiell risk som kan orsaka mindre eller måttliga personskador.

## **VIKTIGT**

VIKTIGT anger en möjligen farlig situation som om den inte undviks kan medföra skada på materiell egendom eller förlust av produktfunktioner.

## **OBS**

OBS anger driftmiljön, villkor för installation, eller särskilda villkor för användningen.



Ikonen upplyser dig om risken för elektrisk stöt.



Brandvarningsikoner upplyser dig om möjligt brandfara.



Symboler som betecknar en het yta varnar dig för att vidröra heta delar av maskinen.



Förbudsikoner visar åtgärder som måste utföras.

### **Fet stil**

Fetstilt teckensnitt visar en specifik tangent på produktens kontrollpanel eller på datorskärmen.

### *Kursiv stil*

Text med kursiv stil gör dig uppmärksam på en viktig punkt eller hänvisar dig till ett närliggande avsnitt.

### Courier New

Text i teckensnittet Courier New identifierar meddelanden som visas på produktens LCD-skärm.

## **OBS**

---

- Vissa modeller är inte tillgängliga i alla länder.
  - Bilderna i denna handbok visar HL-L3230CDW/MFC-L3770CDW.
- 

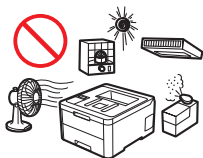
## Information om sammanställning och publicering

Den här produktens manualer har sammanställts och publicerats för att du ska få den senaste informationen om produktsäkerhet vid tidpunkten för publiceringen. Informationen i dessa manualer kan komma att ändras.

Besök oss på [support.brother.com](http://support.brother.com) för de senaste manualerna.

## Välj en säker plats för din produkt

### ⚠ VARNING



Välj en plats där temperaturen är mellan 10 °C och 32 °C och luftfuktigheten är mellan 20 % och 80 % (utan kondensering).

---



Placera INTE produkten nära värmeelement, utrustning för luftkonditionering, elektriska fläktar, kylskåp eller vatten. Det kan leda till risk för elektriska stötar, kortslutning eller brand om vatten kommer i kontakt med produkten (inklusive kondensering som orsakats av uppvärmnings-/luftkonditionerings-/ventilationsutrustning).

---



Utsätt INTE produkten för direkt solljus, hög värme, öppen eld, korrosiva gaser, fukt eller damm. Det kan leda till risk för elektriska stötar, kortslutning eller brand som skadar produkten och/eller gör den omöjlig att använda.

---



Placera INTE produkten nära kemikalier eller på en plats där kemikalier kan spillas ut. Om kemikalier kommer i kontakt med produkten finns det risk för brand eller elektriska stötar. Det gäller i synnerhet organiska lösningsmedel eller vätskor som bensen, thinner, lackborttagningsmedel eller luftrenare som kan smälta eller lösa upp plasthöljet och/eller kablar vilket leder till risk för brand eller elektriska stötar. Dessa eller andra kemikalier kan också medföra att produkten slutar att fungera som den ska eller missfärgas.

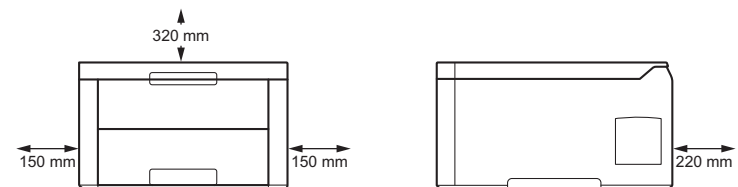


Placera INTE produkten på en plats där fack eller öppningar i produkten blockeras eller hindras. Dessa fack eller öppningar är till för ventilation. Om skrivarens ventilation blockeras kan det leda till överhettning och/eller brand.

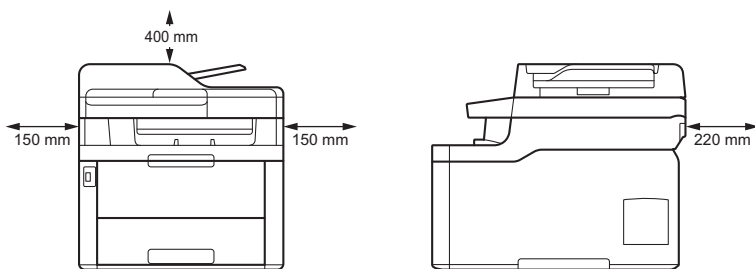
Gör istället så här:

- Kontrollera att ett minsta utrymme finns runt produkten enligt vad som visas i bilden.

#### Produkter utan skanningsfunktion



#### Produkter med skanningsfunktion



- Placera produkten på en stabil, plan yta.
- Placera INTE produkten i närheten av eller ovanför ett element eller en värmeapparat.
- Placera INTE denna produkt i en installation om det inte finns tillräckligt med ventilation.

## VAR FÖRSIKTIG

Placera produkten på en platt, jämn och stabil yta (som ett skrivbord) som inte utsätts för vibrationer eller stötar. Placera produkten i närheten av ett telefonuttag (endast MFC) och ett vanligt jordat eluttag.

---

Placera INTE denna produkt på en instabil vagn, ställning eller bord, i synnerhet inte om barn kommer att vara i närheten av produkten. Produkten är tung och kan ramla ner, vilket kan skada dig eller andra, och även allvarligt skada produkten. När det gäller produkter med skannerfunktion finns dessutom risken för skador om skannerglaset krossas.

---

Undvik att placera skrivaren på en plats där mycket folk passerar. Om du måste placera den på en plats där det är mycket spring, bör du se till så att den står på en säker plats där den inte kan vältras av misstag, vilket kan leda till att både produkten och personer i närheten kan skadas.

---

Se till att kablar och sladdar till produkten inte utgör en snubbelrisk.

---

Placera INTE tunga föremål på produkten.

---

Placera INTE föremål vid produkten. Sådana föremål kan blockera åtkomsten till eluttaget vid nödsituationer. Det är viktigt att det går att koppla från produkten vid behov.

---

Denna produkt avger kemiska ämnen under utskrift och kan dessutom, om den används under längre perioder eller i en dålig ventilerad miljö, orsaka utsläpp av gaser som luktar, till exempel ozon. Placera produkten i en välventilerad miljö för optimala prestanda och bästa komfort.

---

## VIKTIGT

---

- Placera INTE produkten vid enheter som innehåller magneter eller genererar magnetfält. Det kan störa produktens funktion och leda till problem med utskriftskvaliteten.
  - Placera INTE produkten bredvid störningskällor, t.ex. högtalare eller basenheter till trådlösa telefoner från andra företag än Brother. Det kan störa funktionen för produktens elektroniska komponenter.
- 

## Ansluta produkten på ett säkert sätt

### VARNING



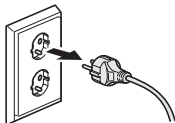
#### ELEKTRISK FARA

*Om varningarna i det här avsnittet inte följs kan det leda till risk för elektriska stötar. Dessutom kan du orsaka en elektrisk stöt som kan leda till brandrisk.*



Produkten innehåller högspänningselektroder. Innan du hanterar skrivarens insida, exempelvis för rutinunderhåll som rengöring, kontrollerar du att du kopplat bort telefonsladden först (endast MFC-modeller) och sedan strömsladden från eluttaget, samt alla sladdar till telefon/RJ-11 (endast MFC) och Ethernet/RJ-45 (endast nätverksmodeller) från produkten.

För INTE in någon typ av föremål i produktens skårer eller öppningar eftersom de kan komma åt känsliga strömkomponenter eller kortsluta delar.



Ta INTE in kontakten med våta händer. Det kan ge en elektrisk stöt.



Kontrollera att kontakten är ordentligt isatt. Använd INTE produkten och hantera INTE kabeln om kabeln är nött eller sliten.



Koppla regelbundet bort strömkontakten och rengör den. Använd en torr trasa till att rengöra vid basen av kontaktstiften och mellan stiften. Om stickkontakten är ansluten till uttaget under en längre period ansamlas damm vid kontaktstiften vilket kan leda till en kortslutning som kan ge upphov till bränder.



Demontera INTE den här produkten. Det kan leda till brand eller elektriska stötar.

Försök INTE att själv utföra service på produkten. Om du öppnar eller tar bort luckor kan du utsätta dig för farlig spänning och andra risker och det kan innebära att garantin upphör att gälla. All slags service ska utföras av Brothers kundtjänst eller din lokala Brother-återförsäljare.



UNDVIK att tappa metallföremål eller någon form av vätska på produktens strömkontakt. Det kan leda till elektriska stötar eller brand.

---



Om vatten, andra vätskor eller metallobjekt hamnar inuti produkten måste du omedelbart koppla från produkten från eluttaget och kontakta Brothers kundtjänst eller din lokala Brother-återförsäljare.

---



Den här produkten ska anslutas till ett eluttag inom det avstånd som anges på märketiketten (märketiketten sitter på skrivaren). Anslut INTE skrivaren till en likströmskälla eller växelriktare. Kontakta en behörig elektriker om du är osäker på vilken sorts strömkälla du har.

---

## Använda produkten säkert

### VARNING



#### ELEKTRISK FARA

Om varningarna i det här avsnittet inte följs kan det leda till risk för elektriska stötar. Dessutom kan du orsaka en elektrisk stöt som kan leda till brandrisk.

---



Om du tappat produkten eller om höljet skadats kan det finnas risk för elstötar. Koppla bort produkten från eluttaget och kontakta Brothers kundtjänst eller din lokala Brother-återförsäljare.

---



Använd INTE den här produkten vid åska. Det finns en liten risk för elstötar orsakade av blixtnedslag.

---



Placera inte tonerkassetter, en tonerkassett och trumman eller en behållare för överskottstoner i en brasa eller på platser där de kan utsättas för lågor. Den kan explodera, vilket kan orsaka personskador.

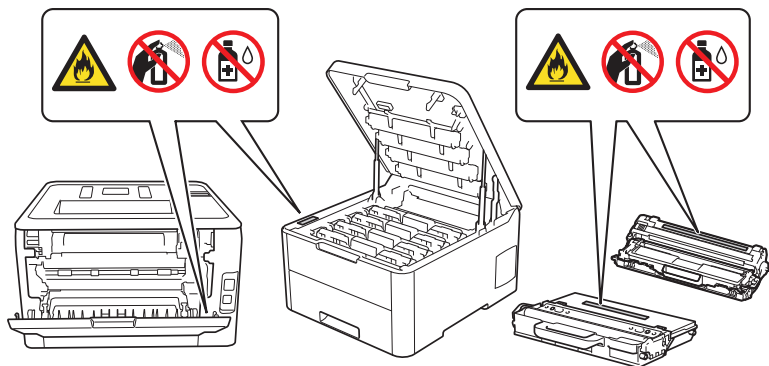
---

## BRANDRISK

Om varningarna i det här avsnittet inte följs kan det leda till risk för brand.



Använd INTE lättantändliga medel eller någon form av spray eller organiska lösningar/vätskor som innehåller alkohol eller ammoniak för att rengöra produktens insida eller utsida. Det kan orsaka brand. Använd istället en torr, luddfri trasa. Instruktioner om att rengöra produkten anges i *Online-bruksanvisning*.



Försök INTE att använda produkten när pappersark eller pappersremsor har fastnat inuti produkten. Om pappret kommer i kontakt med fixeringsenheten kan det orsaka brand.



Samla INTE upp utspridd toner med hjälp av en dammsugare. Om du gör det kan tonerpulvret antändas inuti dammsugaren, vilket kan orsaka en brand. Avlägsna tonerdammet försiktigt med en torr, luddfri, mjuk trasa och släng den sedan enligt lokala bestämmelser.

---

(Endast modeller med trådlös LAN-funktion)

Använd INTE produkten i närheten av medicinsk elektrisk utrustning. Radiovågorna som produkten sänder ut kan påverka medicinsk elektrisk utrustning och orsaka fel, vilket kan leda till olyckor eller personskador.



---

För användare med pacemaker:

Denna produkt genererar ett svagt magnetfält. Om du märker att det uppstår fel med din pacemaker när du är i närheten av produkten går du bort från produkten och kontaktar omedelbart en läkare.

---



Placera INTE metallföremål, till exempel gem, häftklamrar eller smycken på produkten. Om dessa föremål kommer i kontakt med elektroniska delar i produkten kan det leda till brand eller elektriska stötar.

---



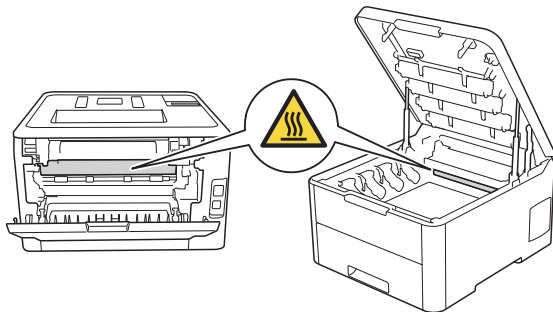
Placera INTE en behållare med vatten eller vätska på produkten. Vattnet eller vätskan i behållaren kan spillas på produkten och komma i kontakt med de elektriska delarna inuti produkten, vilket kan leda till brand eller elektriska stötar.

---



#### HET YTA

Direkt efter att du har använt produkten är vissa av dess inre delar väldigt varma. Vänta minst 10 minuter tills produkten svalnat innan du rör vid dess inre delar.



Koppla omedelbart bort produkten från eluttaget om den blir ovanligt varm, om det kommer rök eller det luktar starkt från den eller om du råkar spilla vätska på den. Kontakta Brothers kundtjänst eller din lokala Brother-återförsäljare.

---

Plastpåsar används för att förpacka produkten. Plastpåsar är inga leksaker. Förvara påsarna utom räckhåll för barn för att undvika risk för kvävning och kassera dem på korrekt sätt.



(endast MFC-modeller)

Var försiktig när du installerar eller modifierar telefonlinjer. Vidrör inte telefonsladdar eller kontakter som inte är isolerade förrän telefonlinjen är bortkopplad från uttaget.

Installera aldrig telefonledningarna vid åska. Installera aldrig ett telefonuttag i närheten av platser som är eller kan bli blöta, t.ex. i närheten av ett kylskåp eller andra apparater som genererar kondens.

---



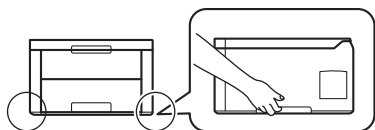
Nätkabelsäkerhet:

- Produkten är utrustad med en jordad kontakt. Kontakten passar bara in i ett jordat eluttag. Det är en säkerhetsfunktion. Om du inte kan sätta i kontakten i uttaget, låter du en elektriker ersätta uttaget. Försök INTE kringgå ändamålet med den jordade kontakten.
- Placera INTE några föremål på nätkabeln.
- Placera INTE produkten på platser där någon kan kliva på kabeln.
- Placera INTE produkten på en plats som gör att kabeln tånjs ut eller påfrestas på något sätt, eftersom den kan bli utsliten.
- Använd INTE produkten och hantera INTE kabeln om kabeln är nött eller sliten. Om du drar ur produktens kontakt ska du INTE röra den skadade/nötta delen.
- Dra INTE i mitten av nätsladden eftersom det kan leda till att den lossnar från kontakten. Det kan ge en elektrisk stöt.
- Använd INTE kablar (eller andra enheter) som inte är avsedda för denna produkt. Det kan orsaka brand eller skador. Installationen måste ske på korrekt sätt i enlighet med bruksanvisningen.
- Brother rekommenderar starkt att du INTE använder någon typ av förlängningssladd.
- Produkten måste placeras så att strömsladden inte kläms.
- Använd INTE någon kabel som inte motsvarar tillämpliga kabelspecifikationer som beskrivs i *Snabbguiden*. Om du gör det kan det leda till brand eller skada. Om nätadaptersladden medföljer produkten ska du ENDAST använda den medföljande sladden. Installationen måste ske på korrekt sätt i enlighet med *Snabbguiden*.

---

## VAR FÖRSIKTIG

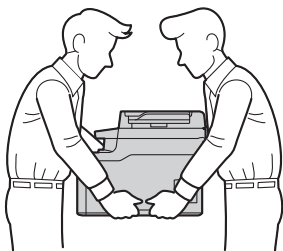
Lift produkten enligt vad som visas i bilden när produkten ska flyttas.



---

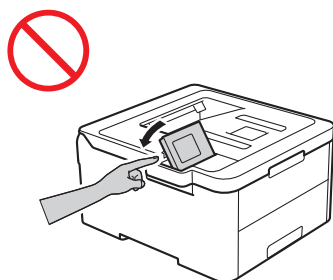
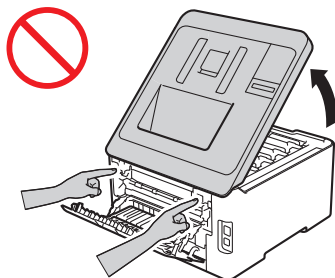
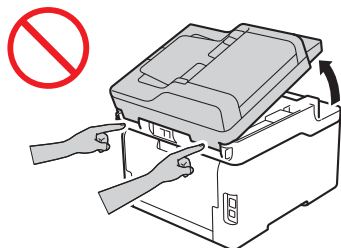
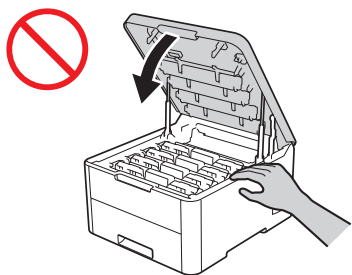
(DCP-L3510CDW/DCP-L3517CDW/DCP-L3550CDW/MFC-L3710CW/MFC-L3730CDN/  
MFC-L3750CDW/MFC-L3770CDW)

Minst två personer bör lyfta produkten genom att hålla den på var sin sida för att undvika skador.



---

Stick inte in fingrarna i området som visas i illustrationerna eftersom du kan skada dig.



HL-L3270CDW

---

För säkerhets skull kopplar du bort produkten från eluttaget när du inte använder den under en längre tid.

---

En del produkter och/eller deras förpackningar innehåller en förpackning med silikagel. Åt INTE förpackningen med silikagelen, utan kasta den. Sök omedelbart läkarhjälp om du får i dig den.

---

Försök INTE att montera isär tonerkassetten. Undvik att andas in eller låta tonerpulver komma i kontakt med din hud om toner råkar läcka ut. Se datasäkerhetsbladen (SDS) på [sds.brother.co.jp/sdsapp/index.html](https://sds.brother.co.jp/sdsapp/index.html) om detta händer.

---

Håll tonerkassetter utom räckhåll för barn. Rådgör omedelbart med en läkare och se datasäkerhetsbladen på [sds.brother.co.jp/sdsapp/index.html](https://sds.brother.co.jp/sdsapp/index.html) om någon råkar svälja tonerpulver.

---

Vi rekommenderar att du lägger tonerkassetten och trumman på en ren, jämn yta med ett papper under om du av en olyckshändelse råkar spilla eller skvätta toner. Om du får toner på händerna eller kläderna ska du omedelbart torka eller tvätta bort det med kallt vatten.

---

Följ dessa anvisningar om du kommer i kontakt med toner:

- Inandning

Sök omedelbart läkarhjälp. Vid händelse av inhalering gå omedelbart ut i friska luften och uppsök sedan läkare.

- Hudkontakt

Ta omedelbart av de kläder som förorenats och tvätta huden som påverkats med mycket vatten eller tvålvaatten.

- Ögonkontakt

Sök läkarhjälp. Om du fått toner i ögonen tvättar du omedelbart ögonen med vatten i minst 15 minuter i sträck.

- Förtäring

Sök omedelbart läkarhjälp. Skölj munnen med vatten och drick 200-300 ml vatten.

Se följande webbsida och läs säkerhetsdatabladen om du vill ha mer säkerhetsinformation gällande tonern som används i denna produkt på [sds.brother.co.jp/sdsapp/index.html](https://sds.brother.co.jp/sdsapp/index.html).

---

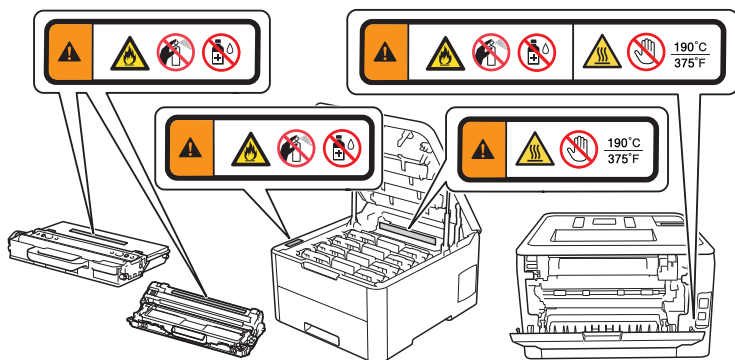
Dra INTE med handen över papprets kant. Papprets tunna och vassa kanter kan orsaka skador.

## VIKTIGT

---

- Om produktens prestanda tydligt förändras kan det tyda på att produkten behöver service.
- Anslut INTE produkten till ett eluttag som styrs med en väggkontakt eller en automatisk timer, eller till samma krets som en större apparat eller utrustning som kräver mycket el. Det kan bryta strömförsörjningen. Om strömförsörjningen bryts kan det även leda till att information raderas från produktens minne och att produkten skadas.

- Vi rekommenderar att du använder vår äkta tonerkassetten när du ersätter bläckpatronerna som medföljer enheten. I annat fall kan skrivaren skadas. Det kan även leda till färgvariationer eller förändrad lagringsstabilitet. (Inte alla tonerkassetter som inte kommer från Brother orsakar dessa problem.)
- Ta INTE bort eller skada INTE varningsetiketterna som finns i produktens insida.



- Placera INTE föremål på produkten. Det kan medföra att produkten slutar fungera som den ska.
- Om produkten inte fungerar som den ska när du följer bruksanvisningen ska du endast justera de inställningar som står med i bruksanvisningen. Felaktig justering av andra inställningar kan leda till skada och även till att omfattande arbete måste utföras av kvalificerad teknisk personal för att åtgärda problemet.

## Produktgaranti och ansvar

Innehållet i denna handbok skall inte påverka befintlig produktgaranti eller tolkas som att ytterligare produktgarantier beviljas. Om säkerhetsinstruktionerna i handboken inte efterföljs kan produktgarantin ogiltigförklaras.

### ⚠ VARNING



Använd INTE denna produkt i närheten av vatten, till exempel nära ett badkar, en tvättho, diskbänk, tvättmaskin, i våta utrymmen eller i närheten av en simbassäng.



Undvik att använda den här produkten vid åska. Det kan finnas risk för elektriska stötar från blixnar.

---



Använd INTE produkten för att rapportera en gasläcka i närheten av läckan.

---



Använd endast nätadaptersladden som levereras med den här produkten (om den medföljer i lådan).

---

### Frånkoppling av enhet



Denna produkt måste installeras nära ett eluttag som är enkelt att komma åt. I nödfall bryter du strömmen till maskinen genom att dra ut kontakten ur eluttaget.

---

## Godkännandeinformation (endast MFC-modeller)

---

DEN HÄR UTRUSTNINGEN ÄR AVSEDD FÖR ANVÄNDNING MED EN TVÅTRÄDIG ANALOG LINJE PÅ DET ALLMÄNNA TELENÄTET OCH ÄR FÖRSEDD MED LÄMPLIG ANSLUTNING.

Brother informerar om att den här produkten kanske inte fungerar korrekt i ett annat land än den köpts. Ingen garanti lämnas om produkten används i det allmänna telenätet i ett annat land.

---

## Försäkran om överensstämmelse (endast Europa)

---

Vi på Brother Industries, Ltd.

15-1, Naeshiro-cho, Mizuho-ku, Nagoya 467-8561 Japan

intygat att den här produkten följer de grundläggande kraven i alla relevanta direktiv och regelverk inom EU.

Försäkran om överensstämmelse (DoC) kan laddas ner från vår webbplats. Se

[support.brother.com](http://support.brother.com) och:

→ välj "Manualer"

→ välj din modell.

Dokumentet om försäkran laddas ner som en PDF-fil.

## Försäkran om överensstämmelse för RE direktiv 2014/53/EU (endast Europa) (Gäller modeller med radiogränssnitt)

---

Vi på Brother Industries, Ltd.

15-1, Naeshiro-cho, Mizuho-ku, Nagoya 467-8561 Japan

försäkrar att dessa produkter överensstämmer med kraven i RE-direktivet 2014/53/EU. Du kan hämta en kopia av försäkran om överensstämmelse genom att följa instruktionerna i avsnittet om försäkran om överensstämmelse (endast i Europa).

## Trådlöst LAN (endast modeller med trådlös LAN-funktion)

---

Denna skrivare/multifunktionsskrivare har stöd för trådlöst LAN.

Frekvensband: 2400-2483,5 MHz

Maximal radiofrekvensspänning som sänds på frekvensbanden: under 20 dBm(e.i.r.p)

## NFC (endast modeller med NFC-funktion)

---

Denna skrivare/multifunktionsskrivare har stöd för NFC (Near Field Communication).

Frekvensband: 13,553-13,567 MHz

## LAN-anslutning (modeller med endast trådbunden LAN-funktion)

---

### VAR FÖRSIKTIG

Anslut INTE produkten till en LAN-anslutning som kan utsättas för överspänning.

## Återvinningsinformation enligt WEEE- och batteridirektiven

---



  
Produktmarkering



Batterimarkering



## Endast inom EU

Produkten/batteriet är märkt med en av återvinningssymbolerna här ovan. Det innebär att produkten/batteriet INTE får slängas i vanliga hushållssopor. Batteriet måste lämnas till lämplig återvinningsstation när det är förbrukat.

## Frivilligt avtal för bildbearbetningsutrustning

---

(Detta gäller nya modeller som lanserats på EU-marknaden efter januari 2015.)

Brother garanterar att servicedelar finns tillgängliga minst fem år efter att enheten slutat producerats.

Kontakta din Brother-leverantör eller -återförsäljare för att erhålla servicedelar.

## Varumärken

BROTHER är antingen ett varumärke eller ett registrerat varumärke som tillhör Brother Industries, Ltd.

Microsoft och Windows är registrerade varumärken som tillhör Microsoft Corporation i USA och/eller andra länder.

App Store, iPad, iPhone, iPod touch och Mac är varumärken som tillhör Apple Inc. och de är registrerade i USA och andra länder.

AirPrint och AirPrint-logotypen är varumärken som tillhör Apple Inc., och är registrerade i USA och andra länder.

Wi-Fi är ett registrerat varumärke som tillhör Wi-Fi Alliance®.

Android är ett varumärke som tillhör Google Inc.

Google Play är ett varumärke som tillhör Google Inc.

Mopria® och Mopria®-logotypen är registrerade varumärken och servicemärken som tillhör Mopria Alliance, Inc. i USA och andra länder. Obehörig användning är strängt förbjuden.

Alla företag vars programvara nämns i denna handbok har ett programlicensavtal enligt egendomsprogrammet.

### Varumärken för programvara

FlashFX® är ett registrerat varumärke som tillhör Datalight, Inc.

FlashFX® Pro™ är ett varumärke som tillhör Datalight, Inc.

FlashFX® Tera™ är ett varumärke som tillhör Datalight, Inc.

Reliance™ är ett varumärke som tillhör Datalight, Inc.

Reliance Nitro™ är ett varumärke som tillhör Datalight, Inc.

Datalight® är ett registrerat varumärke som tillhör Datalight, Inc.

Alla varumärken och produktnamn från de företag som visas på Brothers produkter, relaterade dokument och annat material är varumärken eller registrerade varumärken som tillhör deras respektive ägare.

## Information om licens för öppen källkod

I produkten ingår programvara med öppen källkod.

Gå till sidan för hämtning av bruksanvisningar för din modell i Brother Solutions Center på [support.brother.com](http://support.brother.com) när du vill visa Information om licens för öppen källkod och information om upphovsrätt.

## Upphovsrätt och licens

©2018 Brother Industries, Ltd. Med ensamrätt.

I denna produkt finns programvara som har utvecklats av följande leverantörer:

© 1983-1998 PACIFIC SOFTWARES, INC. MED ENSAMRÄTT.

© 2008 Devicescape Software, Inc. Alla rättigheter förbehållna.

I denna produkt finns programvaran "KASAGO TCP/IP" som har utvecklats av ZUKEN ELMIC, Inc.

Copyright 1989-2014 Datalight, Inc. Med ensamrätt.

FlashFX® Copyright 1998-2014 Datalight, Inc.

Patent i USA 5,860,082/6,260,156

## Brothers kundtjänst

### Kundtjänst

---

Gå till [www.brother.com](http://www.brother.com) för att få kontaktuppgifter om var ditt närmaste Brother-kontor finns.

### Placering av servicecenter

---

Kontakta ditt närmaste Brother-kontor för att få information om servicecenter i ditt land. Det finns kontaktuppgifter, såsom adresser och telefonnummer, till lokalkontoren på [www.brother.com](http://www.brother.com) om du väljer din region och ditt land.

## Olaglig användning av kopierings- och skanningsutrustning (produkter med endast skanningsfunktion)

Det är ett brott att skapa kopior av vissa objekt eller dokument med bedrägliga avsikter. Här följer en lista över dokument (ej fullständig) som kan vara olagliga att kopiera. Vi föreslår att du frågar aktuella myndigheter om du är tveksam gällande ett specifikt objekt eller dokument:

- Valuta
- Skuldsedlar eller andra skuldebrev
- Pantbevis
- Värnplikts- eller uttagningspapper
- Pass
- Frimärken (stämplade eller ostämplade)
- Immigrationspapper
- Socialvårdsdokument
- Checkar eller växlar utställda av statliga myndigheter
- ID-brickor eller gradbeteckningar

Dessutom får inte körkort och/eller registreringsbevis för motorfordon kopieras eller skannas enligt vissa nationella lagar.

Upphovsrättsskyddat material får inte kopieras eller skannas annat än för "rättvis användning" som gäller för delar av ett upphovsrättsskyddat material. Flera kopior betyder olämplig användning. Konst ska betraktas som upphovsrättsskyddat material.

brother

Månad för publicering: 02/2019



D00WF0001-01  
SWE  
Version A