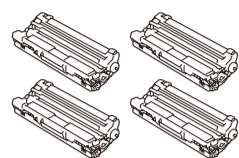
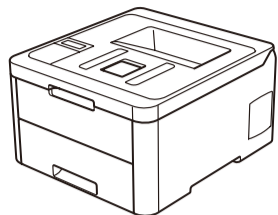
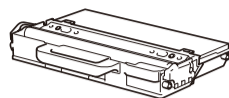


## Retirar o equipamento da embalagem e verificar os componentes



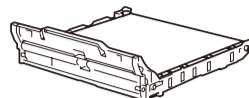
Conjuntos de unidade do tambor e cartucho de toner\*  
 (Preto, Ciano, Magenta e Amarelo)



Recipiente para toner residual\*



Disco de instalação Brother



Unidade da correia\*



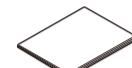
Cabo de alimentação CA



Guia de Instalação Rápida



Guia de Segurança de Produto



Guia de Referência  
 (apenas para alguns modelos)

### NOTA:

- Os componentes incluídos na caixa podem variar de acordo com o país.
- As interfaces de ligação disponíveis dependem do modelo.
- Os cabos de interface não estão incluídos. Se precisar de um cabo de interface, terá de comprar o cabo de interface adequado.

### Cabo USB

Recomendamos a utilização de um cabo USB 2.0 (Tipo A/B) com um comprimento não superior a 2 metros.

### Cabo de rede (HL-L3230CDN / HL-L3230CDW / HL-L3270CDW)

Utilize um cabo de par entrelaçado, direto, de categoria 5 (ou superior).

- As ilustrações deste *Guia de Instalação Rápida* representam o modelo HL-L3230CDW.
- O *Guia de Referência* deste equipamento é fornecido em papel ou está disponível no disco de instalação Brother incluído na caixa.

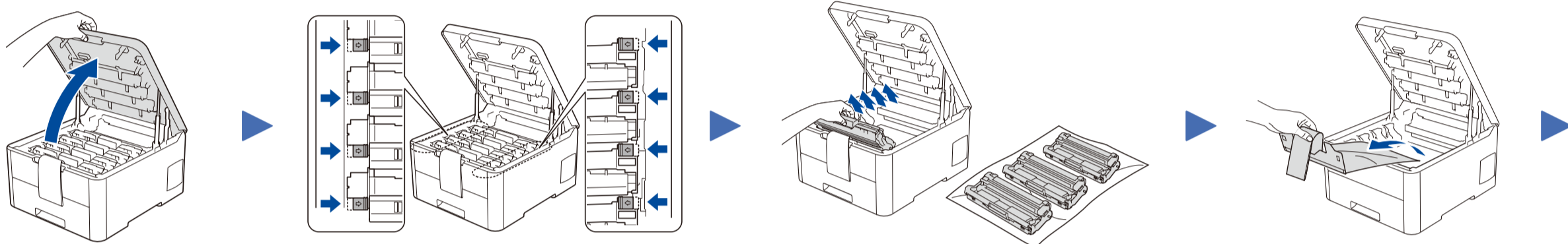
### Acesso protegido de rede

É possível encontrar a palavra-passe predefinida do seu equipamento na etiqueta existente na parte posterior do equipamento (precedida por "Pwd"). Recomendamos vivamente que a altere para proteger o seu equipamento de acessos não autorizados.

Veja o nosso vídeo das perguntas mais frequentes para obter ajuda a configurar o equipamento Brother: [support.brother.com/videos](http://support.brother.com/videos).

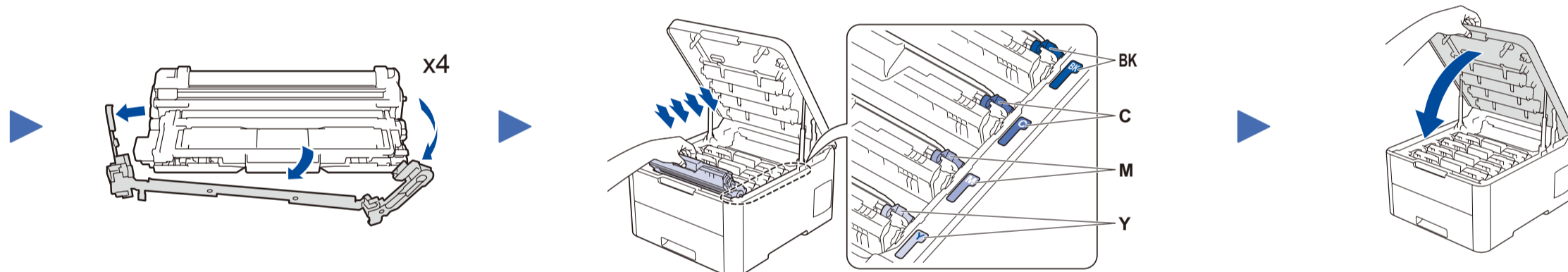
## 1 Remover os materiais de embalagem e reinstalar o conjunto de unidade do tambor e cartucho de toner

Remova toda a fita de embalagem azul. Deslize os oito fechos amarelos do tambor.

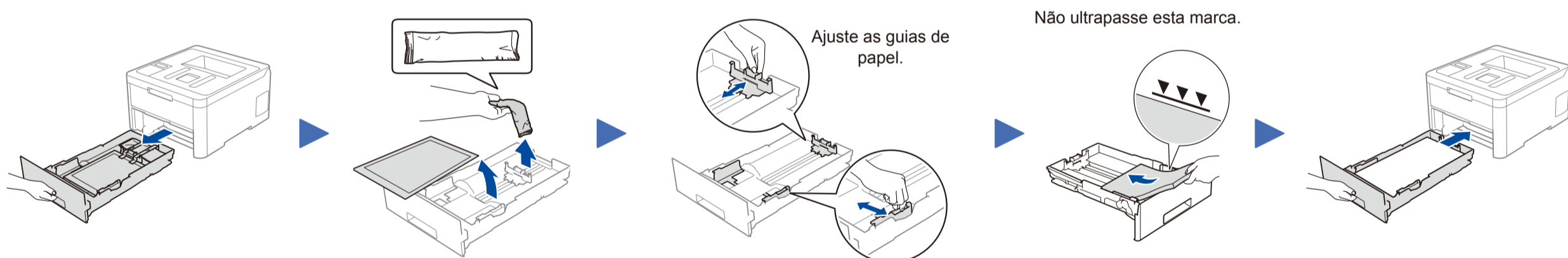


Remova a peça laranja de cada cartucho.

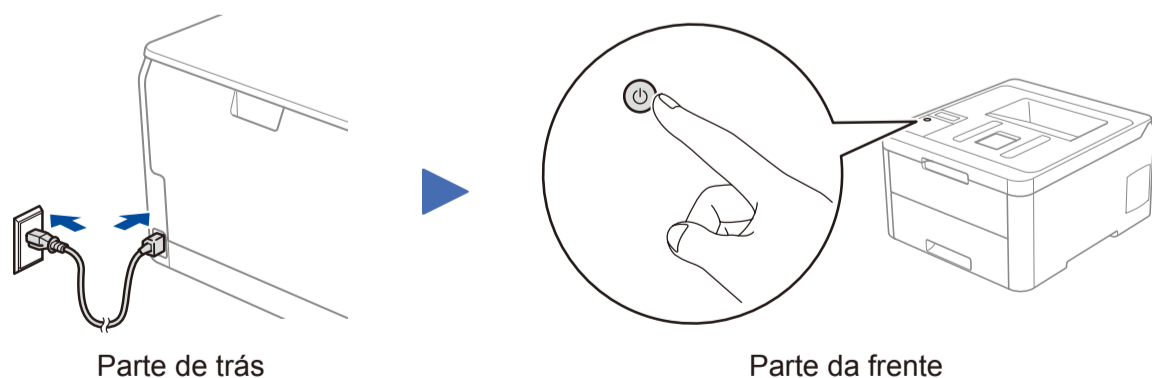
Empurre com firmeza.



## 2 Colocar papel na gaveta do papel



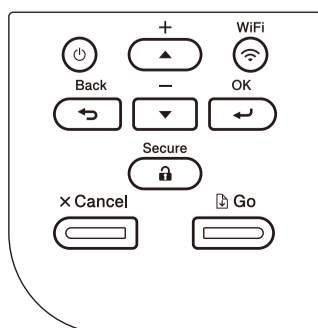
## 3 Ligar o cabo de alimentação e ativar o equipamento



## 4 Selecionar o seu idioma (se necessário)

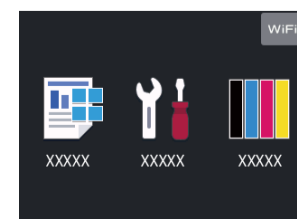
■ Para modelos com LCD

- Prima ▼ ou ▲ para selecionar [Initial Setup (Conf.inicial)] e depois prima OK.
- Prima ▼ ou ▲ para selecionar [Local Language (Idioma local)] e depois prima OK.
- Prima ▼ ou ▲ para selecionar o seu idioma e depois prima OK.
- Prima Cancel (Cancelar).



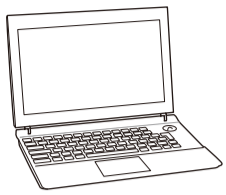
■ Para modelos com ecrã tátil

- No ecrã tátil do equipamento, prima [Settings (Definiç.)] > [All Settings (Defin. todas)] > [Initial Setup (Conf.inicial)] > [Local Language (Idioma local)].
- Prima o seu idioma.
- Prima [OK].



## 5 Selecionar um dispositivo para ligar ao equipamento

### Computador

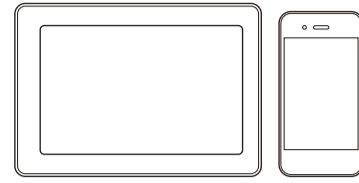


Avance para **6** e siga as instruções.

#### NOTA:

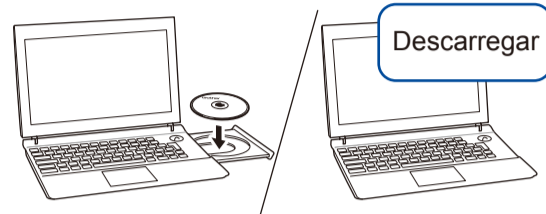
(Para o modelo HL-L3210CW / HL-L3230CDW)  
Recomendamos a configuração de definições de rede sem fios através do seu computador.

### Dispositivo móvel



Avance para **7** e siga as instruções.

## 6 Ligar o computador



Coloque o disco de instalação no leitor de CD/DVD ou descarregue o Pacote completo de software e controladores em:

Para Windows®: [support.brother.com/windows](http://support.brother.com/windows)

Para Mac: [support.brother.com/mac](http://support.brother.com/mac)

Se estiver a utilizar no computador um sistema operativo lançado recentemente, visite os sítios web acima para obter informações atualizadas sobre controladores e software.

A Brother atualiza regularmente o firmware para adicionar funcionalidades e aplicar correções de erros. Para obter o firmware mais recente, visite [support.brother.com/up7](http://support.brother.com/up7).

▶ Siga as instruções no ecrã e os pedidos apresentados no ecrã.

▶ Terminado

Para Windows®:

Se o ecrã da Brother não aparecer automaticamente, aceda a **Computador (Este PC)**. Faça duplo clique no ícone do CD/DVD-ROM e depois em **start.exe**.

Para Mac:

Para usufruir de toda a funcionalidade do controlador, recomendamos que selecione o **Controlador CUPS** quando adicionar uma impressora.

### Não consegue estabelecer ligação? Verifique o seguinte:



Rede sem fios

▶ Reinicie o ponto de acesso/router sem fios (se possível).



Rede com fios



Ligação USB

▶ Desligue o cabo.

▶ Reinicie o equipamento e o computador e, em seguida, regresse a **6**.

▶ Se ainda não resultar, avance para **7**.

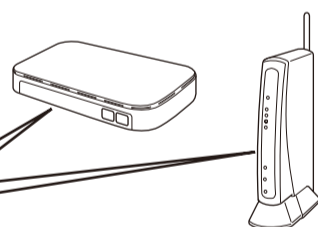
▶ Se ainda não resultar, consulte Perguntas mais frequentes e Resolução de problemas em [support.brother.com](http://support.brother.com).

## 7 Instalação sem fios alternativa

Procure o SSID (nome da rede) e a Chave de rede (palavra-passe) do ponto de acesso/router sem fios e aponte-os na tabela indicada em seguida.

SSID (nome da rede)	
Chave de rede (palavra-passe)	

SSID: XXXXXXXX  
Chave de rede: XXXX



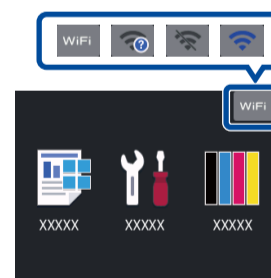
Se não conseguir encontrar estes dados, contacte o administrador da rede ou fabricante do ponto de acesso/router sem fios.

#### ■ Para modelos com LCD

Para selecionar cada opção de menu, prima ▲ ou ▼ e depois prima **OK** para confirmar. Selecione [Rede] > [WLAN] > [Assis.Configur].

#### ■ Para modelos com ecrã tátil

Prima **WiFi** > [Assis.Configur] > [Sim].



Mesmo que não tenha um ponto de acesso/router sem fios, pode ligar o dispositivo e o equipamento diretamente. Para obter assistência adicional sobre redes sem fios, aceda a [support.brother.com/wireless-support](http://support.brother.com/wireless-support).

▶ Selecione o SSID (nome da rede) para o ponto de acesso/router e introduza a Chave de rede (palavra-passe).

▶ Quando a instalação sem fios é bem sucedida, o ecrã tátil/LCD apresenta [Ligada].

▶ Se a instalação não for bem sucedida, reinicie o equipamento Brother e o ponto de acesso/router sem fios e repita **7**.

### Para computador

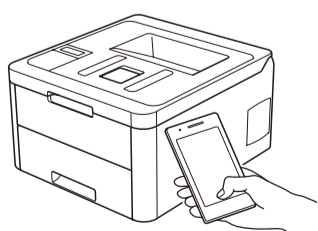
▶ Regresse a **6** para instalar o software.

### Para dispositivo móvel

▶ Avance para **8** para instalar aplicações.

## 8 Imprimir utilizando o dispositivo móvel

O seu dispositivo móvel tem de estar ligado à mesma rede sem fios do que o equipamento Brother.



O AirPrint está disponível para todos os dispositivos iOS suportados, incluindo o iPhone, iPad e iPod touch. Não é necessário descarregar nenhum software para utilizar o AirPrint. Para obter mais informações, consulte o *Guia On-line do Utilizador*.

Descarregue e instale a aplicação de serviço de impressão Mopria® através do Google Play™ utilizando o seu dispositivo Android™.

Descarregue e instale a nossa aplicação grátis **Brother iPrint&Scan** a partir de uma loja de aplicações para dispositivos móveis, como a App Store, o Google Play™ ou a Microsoft® Store, utilizando o seu dispositivo móvel.

O Brother SupportCenter é uma aplicação para dispositivos móveis que fornece as informações mais recentes de assistência para o seu produto Brother. Visite a App Store ou o Google Play™ para a descarregar.



#### Aplicações opcionais

Pode imprimir a partir do seu dispositivo móvel utilizando várias aplicações. Consulte as instruções no *Guia On-line do Utilizador*.



Assistência adicional para redes sem fios: [support.brother.com/wireless-support](http://support.brother.com/wireless-support)

Para aceder às perguntas mais frequentes (FAQ), Solução de problemas e para descarregar software e manuais, visite [support.brother.com](http://support.brother.com). Para obter as especificações do produto, consulte o *Guia On-line do Utilizador*.