

## قم بإخراج الجهاز من عبوته وتحقق من المكونات

### ملاحظة:

- قد تختلف المكونات المرفقة في العبوة وفقاً لبلدك.
- تختلف واجهات الاتصال المتوفرة اعتماداً على الطراز.
- كبلات الواجهة غير مضمنة. ينبغي عليك شراء كبل الواجهة الصحيح إذا كنت بحاجة إلى أحدها.

### كبل USB

نوصي باستخدام كبل USB 2.0 (من النوع A/B) لا يزيد طوله عن 2 متر.

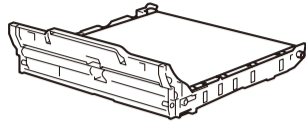
### كبل الشبكة

/ MFC-L3730CDN / DCP-L3551CDW / DCP-L3550CDW  
/ MFC-L3750CDW / MFC-L3745CDW / MFC-L3735CDN  
(MFC-L3770CDW)

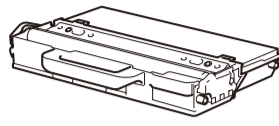
قم باستخدام كبل مزدوج مجدول من الفئة 5 (أو أعلى) مباشرة.

• الأشكال التوضيحية الواردة في دليل الإعداد السريع هذا تظهر MFC-L3770CDW.

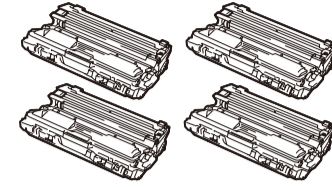
\* تم التثبيت بالفعل على الجهاز



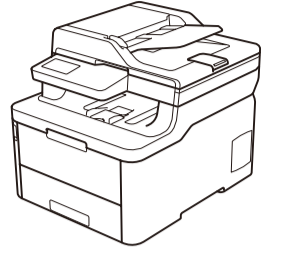
وحدة الحزام\*



علبة الحبر المستهلك\*



مجموعات وحدة الأسطوانة وخرطوشة الحبر\*  
(الأسود والأزرق والأرجواني والأصفر)



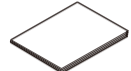
قرص التثبيت الخاص في Brother



كبل طاقة التيار المتردد



كبل خط الهاتف  
(لطرز MFC)



دليل مرجعي (Reference Guide)  
(بالنسبة لبعض الطرازات فقط)



دليل سلامة المنتج  
(Product Safety Guide)



دليل الإعداد السريع



شاهد الفيديو الخاص بنا والذي يحتوي على إجابات عن الأسئلة المتكررة (FAQ) لمساعدتك في إعداد جهاز Brother الخاص بك:  
[support.brother.com/videos](http://support.brother.com/videos).

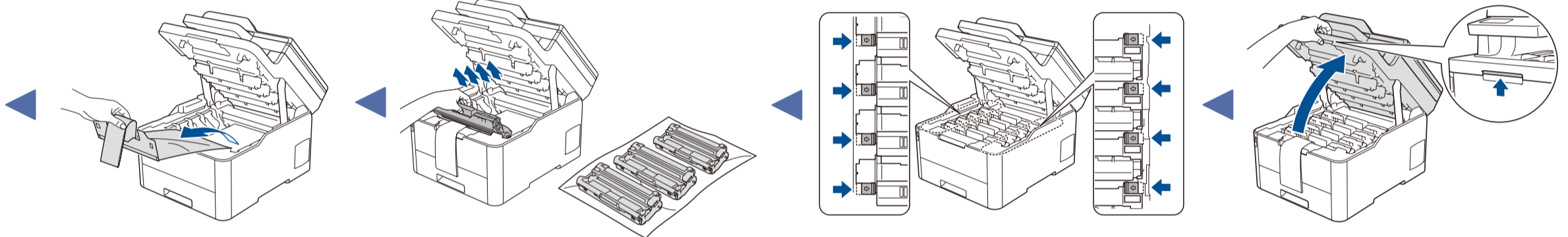
### الوصول الآمن إلى الشبكة

ستجد كلمة المرور الافتراضية للجهاز على الملصق بالجزء الخلفي من الجهاز (تسبقها "Pwd").  
ننصحك بشدة بتغييرها لحماية الجهاز من الوصول غير المصرح به.

## 1 قم بإزالة مواد التغليف وأعد تثبيت مجموعات وحدة الأسطوانة وخرطوشة الحبر

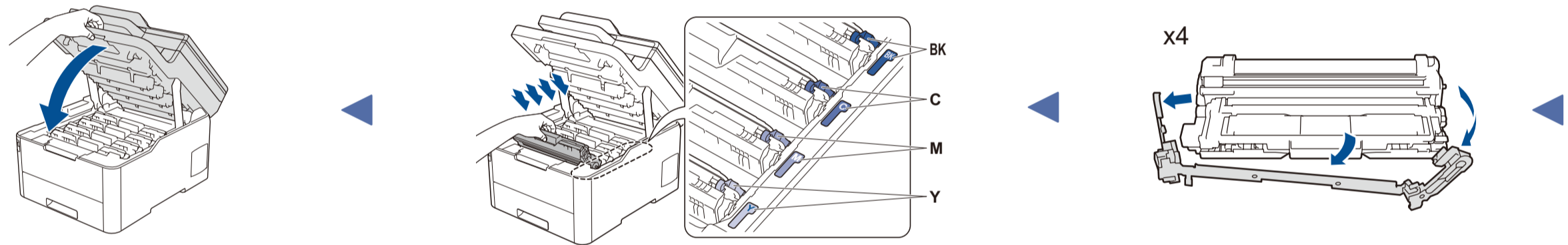
قم بزلق الأقفال الثمانية للأسطوانة الصفراء.

قم بإزالة شريط التعبئة الأزرق بالكامل.



ادفع بإحكام.

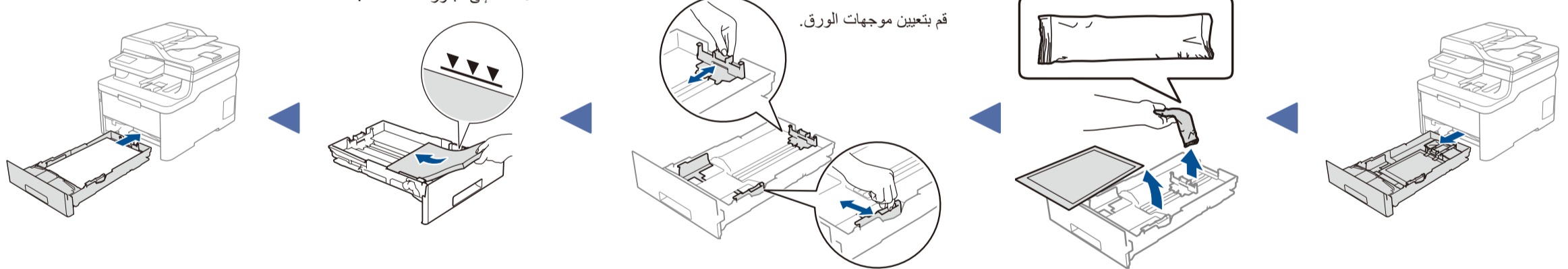
قم بإزالة الجزء ذو اللون البرتقالي من كل خرطوشة.



## 2 قم بتحميل الورق في درج الورق

لا تعدد إلى تجاوز هذه العلامة.

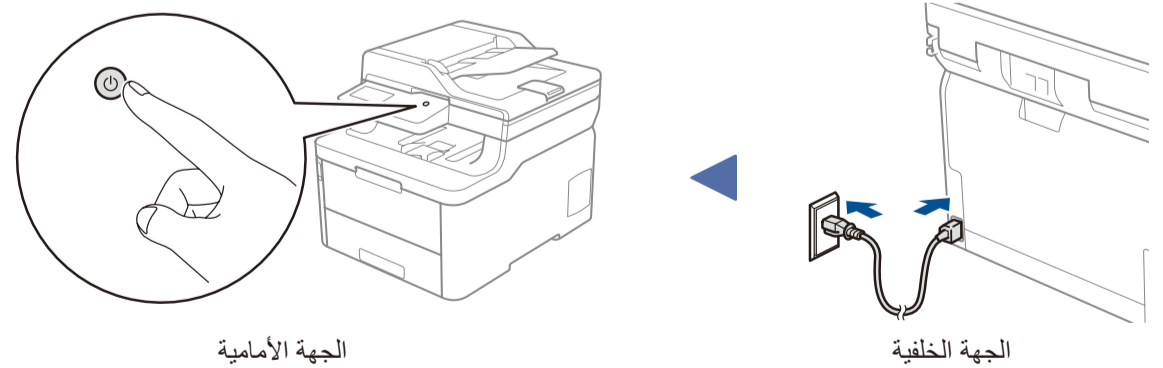
قم بتعيين موجات الورق.



## 4 حدد الدولة/اللغة لديك (الإعداد الأولي فقط)

بعد تشغيل الجهاز، قد يُطلب منك تعيين الدولة أو اللغة (بناءً على جهازك). إذا كان ذلك مطلوباً، فاتبع الإرشادات التي تظهر على الشاشة.

## 3 قم بتوصيل كبل الطاقة وتشغيل الجهاز



## 5 حدد اللغة لديك (إذا لزم الأمر) (بالنسبة لبعض الطرازات فقط)

■ للطرز المزودة بشاشة لمس

1. اضغط على الشاشة الممسية الخاصة بالجهاز، اضغط على [Settings] < [إعدادات] < [All Settings] (جميع الإعدادات) < [Initial Setup] (الإعداد الأولي) < [Local Language] (لغة محلية).
2. اضغط على لغتك.
3. اضغط على [OK].

■ للطرز المزودة بشاشة LCD

1. اضغط على Menu (قائمة).
2. اضغط على ▲ أو ▼ لعرض [Initial Setup] (الإعداد الأولي)، ثم اضغط على OK (موافق).
3. اضغط على ▲ أو ▼ لعرض [Local Language] (لغة محلية)، ثم اضغط على OK (موافق).
4. اضغط على ▲ أو ▼ لتحديد لغتك، ثم اضغط على OK (موافق).
5. اضغط على Stop/Exit (إيقاف/خروج).

## جهاز الهاتف المحمول

انتقل إلى 8 واتبع التعليمات.



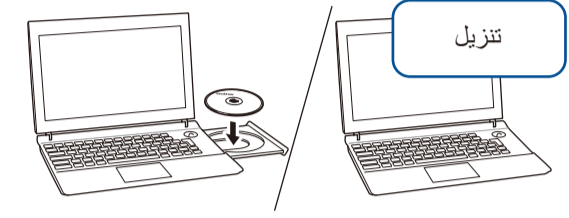
## كمبيوتر

انتقل إلى 7 واتبع التعليمات.

ملاحظة:

(خاص في DCP-L3510CDW / DCP-L3517CDW / DCP-L3551CDW)  
نوصي بتهيئة الإعدادات اللاسلكية من جهازك الكمبيوتر.

## 7 قم بتوصيل الكمبيوتر الخاص بك



قم بوضع قرص التثبيت في محرك الأقراص الخاص في CD/DVD لديك، أو قم بتنزيل Full Driver &amp; Software Package من:

بالنسبة لنظام التشغيل Windows®: [support.brother.com/windows](http://support.brother.com/windows)  
لنظام التشغيل Mac: [support.brother.com/mac](http://support.brother.com/mac)

إذا كنت تقوم باستخدام نظام التشغيل الذي تم إصداره حديثاً على الكمبيوتر الخاص بك، قم بزيارة المواقع الإلكترونية أعلاه للحصول على برنامج التشغيل ومعلومات البرامج التي تم تحديثها.

تقوم Brother بتحديث البرامج الثابتة بشكل منتظم لإضافة المزايا وتطبيق الإصلاحات. للتحقق من أحدث البرامج الثابتة، قم بزيارة [support.brother.com/up7](http://support.brother.com/up7).

انتهى

اتبع التعليمات والمطالبات التي تظهر على الشاشة.

بالنسبة لنظام التشغيل Windows®:  
إذا لم تظهر الشاشة الخاصة في Brother تلقائياً، انتقل إلى كمبيوتر (هذا الكمبيوتر). انقر نقرًا مزدوجًا على الأيقونة الخاصة في CD/DVD-ROM، ثم انقر نقرًا مزدوجًا على **start.exe**.

لنظام التشغيل Mac:  
للحصول على الأداء الوظيفي الكامل لبرنامج التشغيل، نوصي باختيار برنامج التشغيل الخاص في **CUPS** عند إضافة طابعة.

## تعذر التوصيل؟ تحقق مما يلي:

شبكة لاسلكية

شبكة سلكية

توصيل USB

أعد تشغيل نقطة الوصول اللاسلكية/الموجه (إذا كان ممكناً).

افصل الكبل.

إذا ما زالت العملية غير ناجحة، انتقل إلى 8.

قم بإعادة تشغيل الجهاز لديك والكمبيوتر، ثم انتقل إلى 7.

إذا ما زالت العملية غير ناجحة، قم بزيارة [support.brother.com](http://support.brother.com) للحصول على إجابات الأسئلة المتكررة (FAQ) وتحري الخلل وإصلاحه.

## 8 الإعداد اللاسلكي البديل

حتى لو لم يكن لديك نقطة الوصول اللاسلكية/الموجه، يمكنك توصيل الجهاز الخاص بك والجهاز لديك مباشرةً. للحصول على دعم إضافي للشبكة اللاسلكية، انتقل إلى [support.brother.com/wireless-support](http://support.brother.com/wireless-support).

قم بالعثور على SSID (اسم الشبكة) الخاص بك ومفتاح الشبكة (كلمة المرور) الموجودة على نقطة الوصول اللاسلكية/الموجه لديك وقم بكتابتها في الجدول المرفق أدناه.

SSID (اسم الشبكة)	مفتاح الشبكة (كلمة المرور)

SSID: XXXXXXXX

مفتاح الشبكة: XXXX

إذا لم تتمكن من العثور على هذه المعلومات، اتصل بمسؤول الشبكة لديك أو الجهة المصنعة لنقطة الوصول اللاسلكية/الموجه.

■ للطرز المزودة بشاشة LCD  
لتحديد كل خيار قائمة على حدة، اضغط على ▲ أو ▼، ثم اضغط على **OK** (موافق) للتأكيد.  
حدد [Network] < [الشبكة] < [WLAN]  
[شبكة (WLAN)] < [Setup Wizard]  
(معالج الإعداد).

■ للطرز المزودة بشاشة لمس  
اضغط على **WiFi** < [Setup Wizard]  
(معالج الإعداد) < [Yes] (نعم).



قم باختيار SSID (اسم الشبكة) الخاصة بنقطة الوصول/الموجه لديك وقم بإدخال مفتاح الشبكة (كلمة المرور).

عند نجاح الإعداد اللاسلكي، تعرض شاشة لمس/ LCD [Connected] (تم التوصيل).

إذا لم ينجح الإعداد، قم بإعادة تشغيل جهاز Brother الخاص بك ونقطة الوصول اللاسلكية/الموجه لديك، وقم بتكرار 8.

## للكمبيوتر

انتقل إلى 7 لتثبيت البرنامج.

## لجهاز الهاتف المحمول

انتقل إلى 9 لتثبيت التطبيقات.

## 9 الطباعة أو المسح الضوئي باستخدام جهاز الهاتف المحمول الخاص بك

يتعين عليك توصيل الجهاز المحمول الخاص بك بالشبكة اللاسلكية ذاتها كما هو الحال في جهاز Brother الخاص بك.

يعد Brother SupportCenter تطبيق خاص بالهاتف المحمول يقوم بتوفير أحدث معلومات الدعم الخاصة بمنتج Brother لديك. قم بزيارة App Store أو Google Play™ لتثبيته.



تتوفر خاصية AirPrint لكافة أجهزة النظام iOS المدعومة بما في ذلك جهاز iPhone وجهاز iPad وجهاز iPod touch. لست بحاجة لتنزيل أية برامج لاستخدام خاصية AirPrint. للحصول على المزيد من المعلومات، انظر دليل المستخدم على الإنترنت (Online User's Guide).



قم بتنزيل وتثبيت تطبيق Mopria® Print Service من Google Play™ باستخدام جهاز Android™ الخاص بك.



قم بتنزيل وتثبيت التطبيق المجاني الخاص بنا Brother iPrint&amp;Scan من متجر تطبيقات الهاتف المحمول، مثل App Store أو Google Play™ أو Microsoft® Store باستخدام الجهاز المحمول الخاص بك.



## تطبيقات اختيارية

يمكنك القيام بالطباعة والمسح الضوئي على جهاز الهاتف المحمول الخاص بك باستخدام التطبيقات المتنوعة. للحصول على التعليمات، انظر دليل المستخدم على الإنترنت (Online User's Guide).

