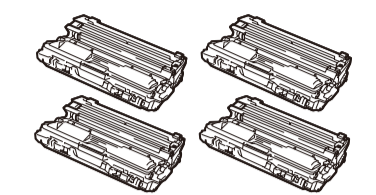
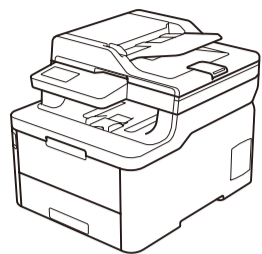
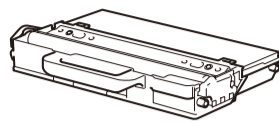




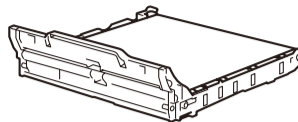
Разопаковане на устройството и проверка на компонентите



Модул на барабана и
блокове на тонер касетите*
(черно, синьо, червено и жълто)



Кутия за отпадъчен тонер*



Модул на ремъка*

* Вече поставени в устройството



Кабел за телефонна
линия
(за MFC модели)



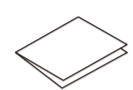
Захранващ кабел



Инсталационен диск от
Brother



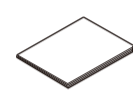
Контролен панел
(само за някои модели)



Ръководство за бързо
инсталиране



Ръководство за
безопасност



Ръководство за основните
функции
(само за някои модели)

ЗАБЕЛЕЖКА:

- Компонентите, включени в комплекта, може да се различават в зависимост от държавата, в която се намирате.
- Наличните интерфейси за връзка може да са различни в зависимост от модела.
- Не са включени интерфейсни кабели. Трябва да закупите правилния интерфейсен кабел, ако ви е нужен такъв.

USB кабел

Препоръчваме ви да използвате USB 2.0 кабел (тип A/B), не по-дълъг от 2 метра.

Мрежов кабел

(DCP-L3550CDW / DCP-L3551CDW / MFC-L3730CDN / MFC-L3735CDN / MFC-L3745CDW / MFC-L3750CDW / MFC-L3770CDW)
Използвайте прав кабел тип „усукана двойка“ категория 5 (или по-висока).

- На илюстрациите в това Ръководство за бързо инсталиране е показано устройството MFC-L3770CDW.

Защитен мрежов достъп

Паролата по подразбиране на устройството ви е на етикета на гърба на устройството (предполага се от "Pwd"). Настоятелно ви препоръчваме да я смените, за да защитите устройството си от неупълномощен достъп.

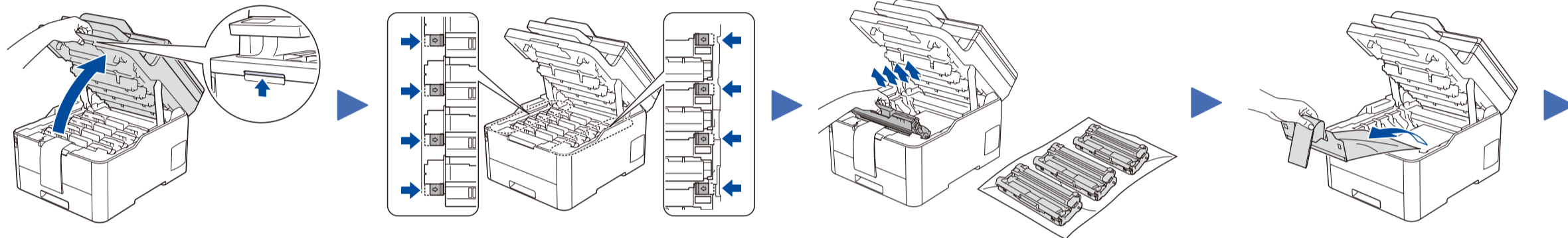


Гледайте нашите
видео ЧЗВ за помощ
при настройката на
устройството Brother:
support.brother.com/videos.

1 Отстранете опаковъчните материали и поставете отново модула на барабана и блоковете на тонер касетите

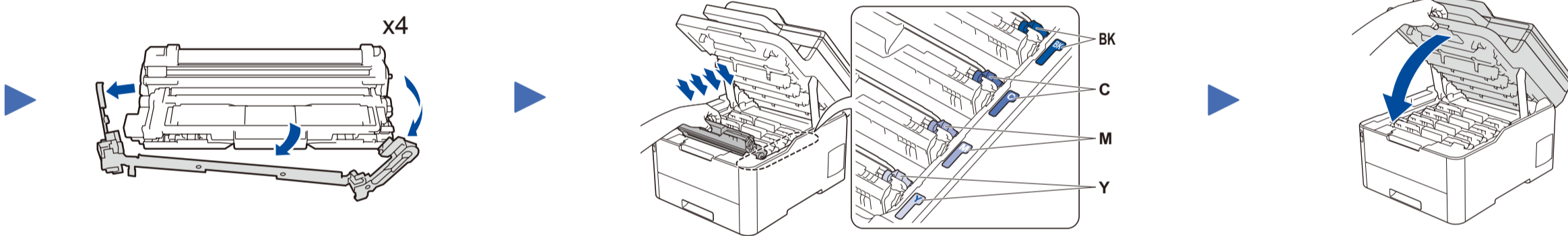
Отстранете цялата синя опаковъчна лента.

Плъзнете всичките осем жълти блокировки на барабана.

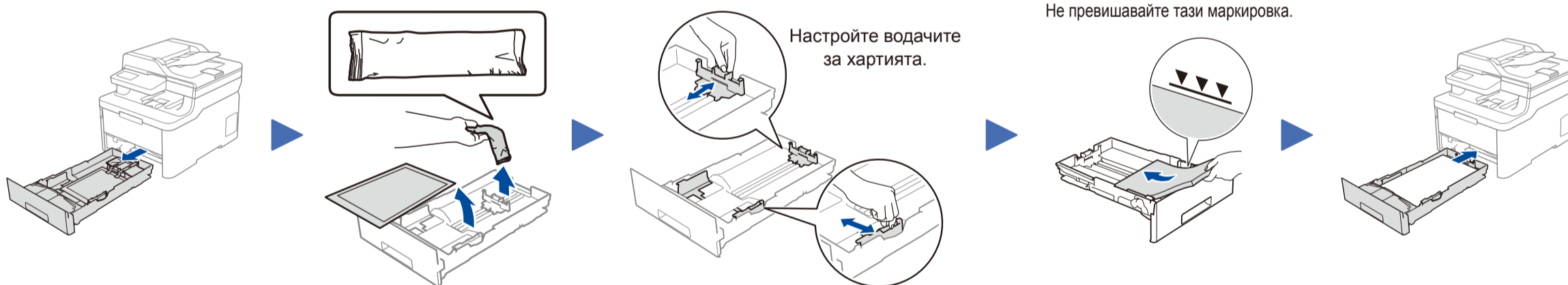


Отстранете оранжевата част на всяка касета.

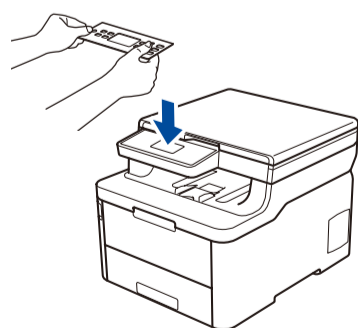
Поставете плътно.



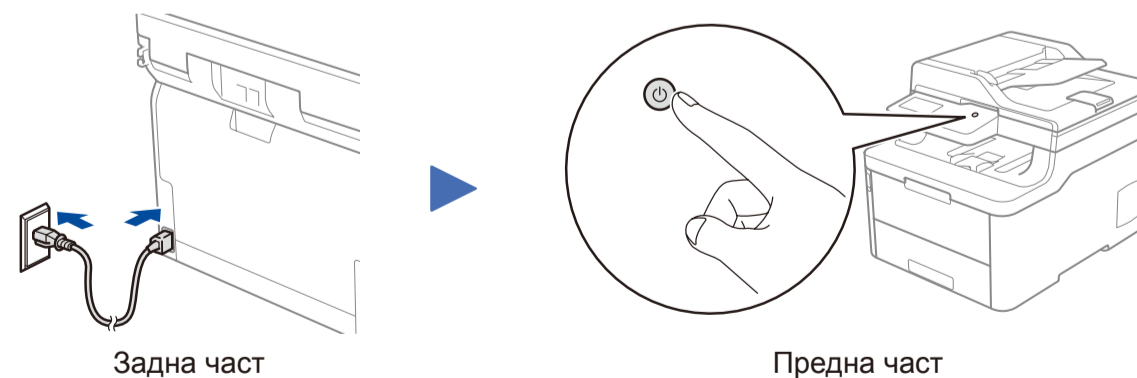
2 Заредете хартия в тавата за хартия



3 Инсталирайте контролния панел на желания език (ако е необходимо) (само за някои модели)



4 Свържете захранващия кабел и включете устройството



5 Изберете вашата държава/език (само при първоначална настройка)

След включване на устройството е възможно да трябва да зададете страната или езика си (в зависимост от устройството). Ако е необходимо, следвайте инструкциите на екрана.

6 Изберете вашия език (ако е необходимо) (само за някои модели)

- За моделите с LCD дисплей
- 1. Натиснете **Menu (Меню)**.
- 2. Натиснете **▲** или **▼**, за да се покаже [Initial Setup (Инициал. настр)], а след това натиснете **OK**.
- 3. Натиснете **▲** или **▼**, за да се покаже [Local Language (Локален език)], а след това натиснете **OK**.
- 4. Натиснете **▲** или **▼**, за да изберете вашия език, а след това натиснете **OK**.
- 5. Натиснете **Stop/Exit (Стоп/Излез)**.

- За моделите със сензорен екран

- На сензорния екран на устройството натиснете [Settings (Настройки)] > [All Settings (Всички настройки)] > [Initial Setup (Инициал. настр)] > [Local Language (Локален език)].
- Натиснете вашия език.
- Натиснете .



7 Изберете друго устройство за свързване към устройството

Компютър

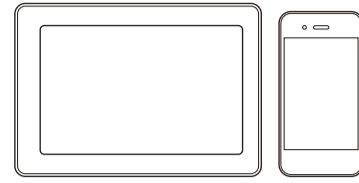


Преминете към **8** и следвайте инструкциите.

ЗАБЕЛЕЖКА:

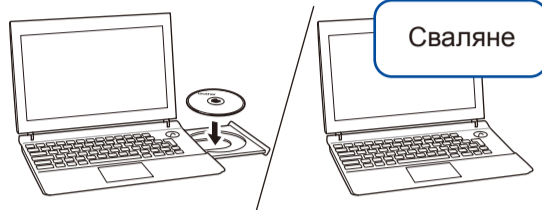
(За DCP-L3510CDW / DCP-L3517CDW / DCP-L3551CDW)
Препоръчваме ви да конфигурирате настройките за безжична мрежа от вашия компютър.

Мобилно устройство



Преминете към **9** и следвайте инструкциите.

8 Свързване към компютър



Поставете инсталационния диск в CD/DVD устройството или изтеглете Пакета с пълна версия на драйвера и софтуера от:

За Windows®: support.brother.com/windows

За Mac: support.brother.com/mac

Ако използвате на компютъра си пусната наскоро на пазара операционна система, посетете посочените по-горе уеб сайтове, за да получите актуализирана информация за драйвера и софтуера.

▶ Следвайте инструкциите и подканите на екрана.

За Windows®:

Ако екранът на Brother не се покаже автоматично, отидете на **Компютър (Този компютър)**. Щракнете двукратно върху иконата на CD/DVD-ROM диска и след това върху **start.exe**.

За Mac:

За пълна функционалност на драйвера препоръчваме при добавяне на принтер да изберете **драйвер CUPS**.

▶ **Готово**

Brother редовно актуализира фърмуера, за да добавя функции и да прилага корекции на грешките. За да проверите кой е най-новият фърмуер, посетете support.brother.com/up7.

Не можете да се свържете? Проверете следното:



Безжична мрежа



Кабелна мрежа



USB връзка

▶ Рестартирайте безжичната точка за достъп/маршрутизатора (ако е възможно).

▶ Изключете кабела.

▶ Рестартирайте устройството и компютъра и след това отидете на **8**.

▶ Ако все още не можете да се свържете, отидете на **9**.

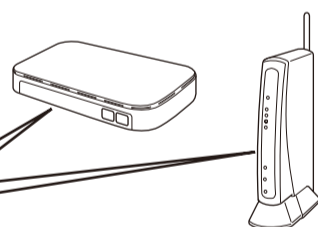
▶ Ако все още не можете да се свържете, посетете support.brother.com за отговори на ЧЗВ и за отстраняване на неизправности.

9 Алтернативна безжична настройка

Намерете SSID (името на мрежата) и мрежовия ключ (паролата) на безжичната точка за достъп/маршрутизатора и ги запишете в таблицата, предоставена по-долу.

SSID (име на мрежата)	
Мрежов ключ (парола)	

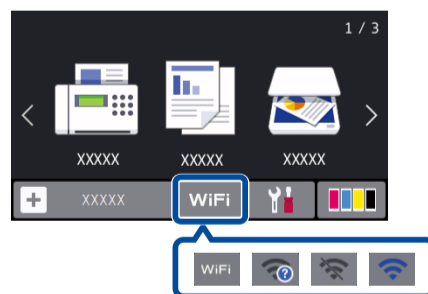
SSID: XXXXXXXX
Мрежов ключ: XXXX



Ако не можете да намерите тази информация, се обърнете към мрежовия администратор или производителя на безжичната точка за достъп/маршрутизатора.

■ За моделите с LCD дисплей
За да изберете опция от всяко меню, натиснете ▲ или ▼, а след това натиснете **OK** за потвърждение. Изберете [Мрежа] > [WLAN] > [Помощ. за настр].

■ За моделите със сензорен екран
Натиснете **WiFi** > [Помощ. за настр] > [Да].



Дори ако нямате безжична точка за достъп/маршрутизатор, можете да свържете друго устройство директно към устройството. За допълнителна помощ относно безжичните мрежи отидете на support.brother.com/wireless-support.

Изберете SSID (име на мрежата) на безжичната точка за достъп/маршрутизатора и въведете мрежовия ключ (паролата).

▶ Когато безжичната настройка е успешна, на сензорния екран/LCD дисплея се показва [Свързан].

▶ Ако настройката е неуспешна, рестартирайте устройството на Brother и безжичната точка за достъп/маршрутизатора, а след това повторете **9**.

За компютър

Отидете на **8**, за да инсталирате софтуера.

За мобилно устройство

Отидете на **10**, за да инсталирате приложения.

10 Печат или сканиране от мобилно устройство

Мобилното ви устройство трябва да е свързано към същата безжична мрежа като устройството ви на Brother.



AirPrint е на разположение за всички поддържани устройства с iOS, включително iPhone, iPad и iPod touch. Не е нужно да сваляте никакъв софтуер, за да използвате AirPrint. За повече информация прегледайте *Онлайн Ръководството за потребителя*.

Свалете и инсталирайте приложението Mopria® Print Service от Google Play™, като използвате вашето устройство с Android™.

Свалете и инсталирайте нашето безплатно приложение **Brother iPrint&Scan** от магазин за мобилни приложения, като App Store, Google Play™ или Microsoft® Store, като използвате мобилното си устройство.

Brother SupportCenter е мобилно приложение, което предоставя най-новата помощна информация за вашия продукт Brother. Посетете App Store или Google Play™, за да го свалите.



Приложения по избор

Можете да печатате или сканирате от мобилното си устройство посредством различни приложения. За указания прегледайте *Онлайн Ръководството за потребителя*.



Допълнително съдействие относно безжичните мрежи: support.brother.com/wireless-support

За отговори на често задавани въпроси и за отстраняване на неизправности, както и за изтегляне на софтуер и ръководства, посетете support.brother.com. За спецификации на продукта прегледайте *Онлайн Ръководството за потребителя*.