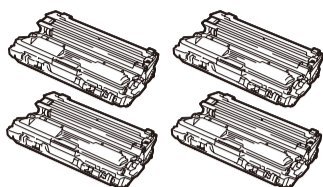
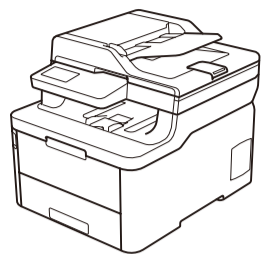
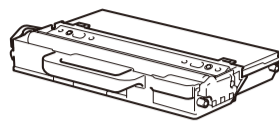


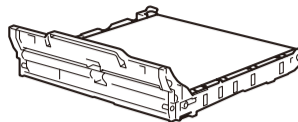
Pak maskinen ud, og kontroller delene



Tromleenhed og tonerpatronmoduler*
(sort, cyan, magenta og gul)



Affaldstonerbeholder*



Bælteenhed*



Telefonledning
(MFC-modeller)



Netledning



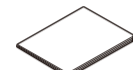
Brother-installationsdisk



Hurtig installationsvejledning



Produktsikkerhedsguide



Referencevejledning
(kun visse modeller)

* Allerede installeret i maskinen

BEMÆRK:

- Delene i kassen kan variere afhængigt af land.
- De tilgængelige forbindelsesgrænseflader varierer afhængigt af modellen.
- Interfacekabler medfølger ikke. Du skal købe det korrekte interfacekabel, hvis der kræves et.

USB-kabel

Vi anbefaler, at du bruger et USB 2.0-kabel (type A/B) med en længde på højst 2 m.

Netværkskabel

(DCP-L3550CDW / DCP-L3551CDW / MFC-L3730CDN / MFC-L3735CDN / MFC-L3745CDW / MFC-L3750CDW / MFC-L3770CDW)

Brug et almindeligt parsnoet kabel i kategori 5 (eller højere).

- Illustrationerne i denne *Hurtige installationsvejledning* viser MFC-L3770CDW.

Sikker netværksadgang

Din maskines standardadgangskode findes på mærkaten på maskinens bagside (med "Pwd" foran).

Vi anbefaler kraftigt, at du ændrer den for at beskytte maskinen mod uautoriseret adgang.

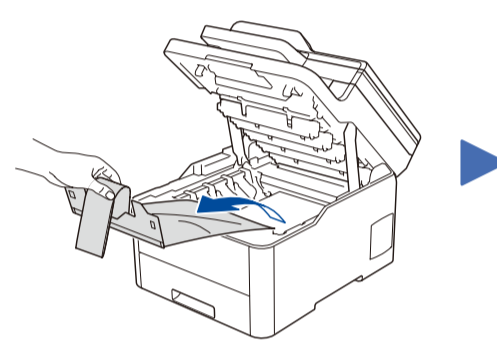
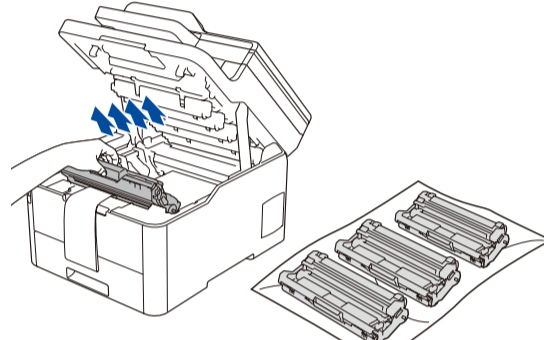
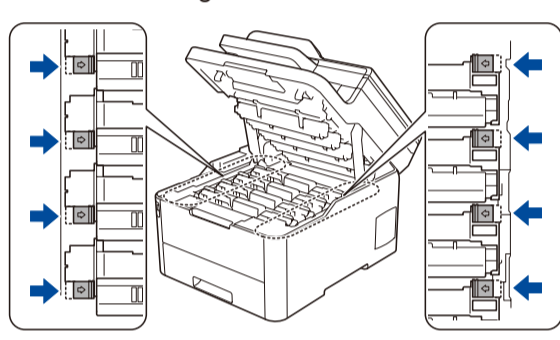
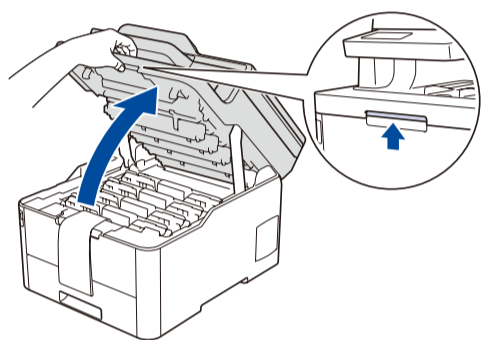


Se vores ofte stillede spørgsmål på video for at få hjælp til konfiguration af Brother-maskinen: support.brother.com/videos.

1 Fjern emballagen, og installer tromle- og tonerpatronmodulerne igen

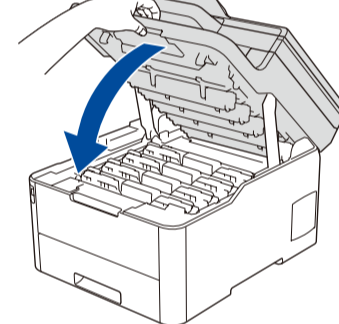
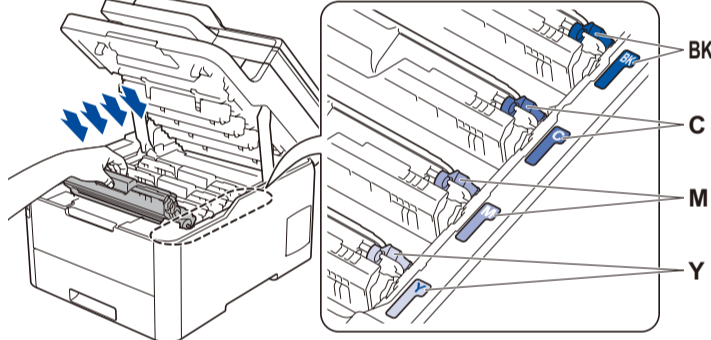
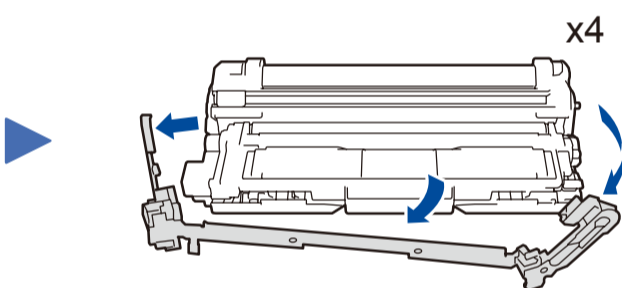
Fjern al blå emballagetape.

Skub alle otte gule tromlelåse.

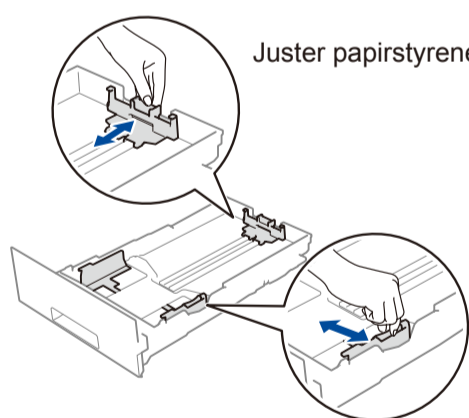
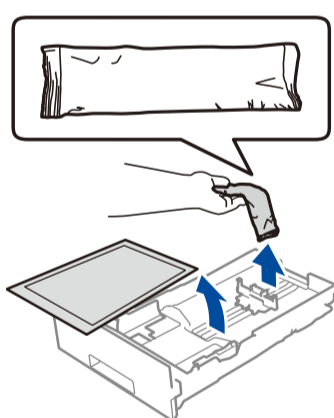
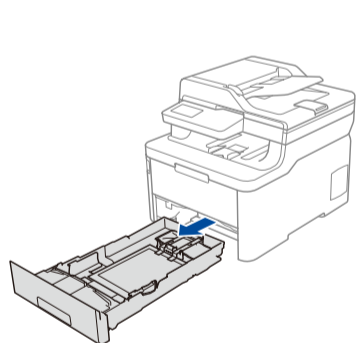


Fjern den orange del fra hver patron.

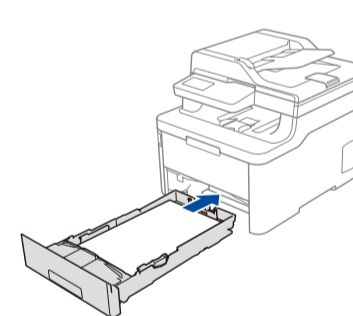
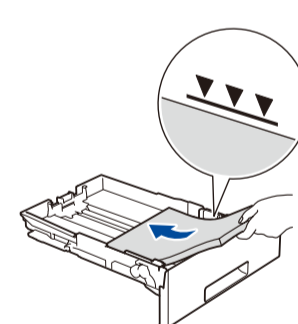
Tryk hårdt.



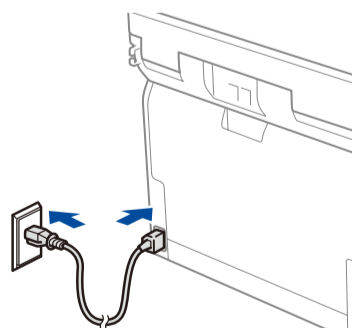
2 Læg papir i papirbakken



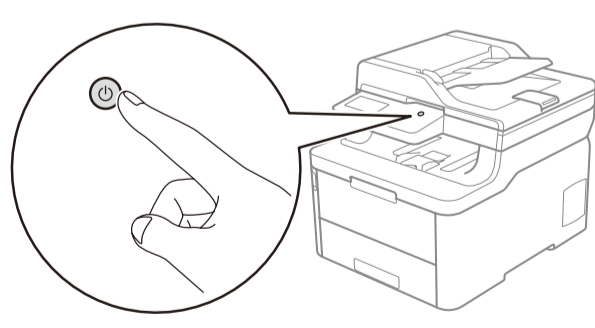
Overskrid ikke dette mærke.



3 Tilslut netledningen, og tænd maskinen



Bagside



Forside

4 Vælg dit land/sprog (kun indledende konfiguration)

Når du har tændt maskinen, skal du eventuelt indstille dit land eller sprog (afhængigt af din maskine). Følg vejledningen på skærmen, hvis det er nødvendigt.

5 Vælg dit sprog (efter behov) (Gælder ikke alle modeller)

Modeller med display

1. Tryk på **Menu**.
2. Tryk på **▲** eller **▼** for at få vist [Initial Setup (Grundindst.)], og tryk derefter på **OK**.
3. Tryk på **▲** eller **▼** for at få vist [Local Language (Lokalt sprog)], og tryk derefter på **OK**.
4. Tryk på **▲** eller **▼** for at vælge dit sprog, og tryk derefter på **OK**.
5. Tryk på **Stop/Exit**.

Til touchscreen-modeller

1. Tryk på **[Settings (Indstillinger)] > [All Settings (Alle indstillinger)] > [Initial Setup (Grundindst.)] > [Local Language (Lokalt sprog)]** på maskinens touchskærm.
2. Tryk på det ønskede sprog.
3. Tryk på **[Home]**.



6 Vælg en enhed, som skal sluttes til maskinen

Computer

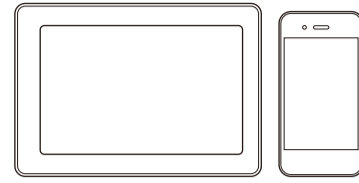


Gå til **7**, og følg vejledningen.

BEMÆRK:

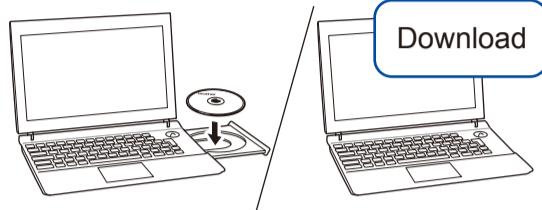
(for DCP-L3510CDW / DCP-L3517CDW / DCP-L3551CDW)
Vi anbefaler, at du konfigurerer de trådløse indstillinger fra en computer.

Mobilenhed



Gå til **8**, og følg vejledningen.

7 Tilslut computeren



Sæt installationsdisken i cd/dvd-drevet, eller download den Komplette driver- og softwarepakke på:

Til Windows®: support.brother.com/windows

Til Mac: support.brother.com/mac

Gå ind på ovenstående websteder for at få opdaterede drivere og software, hvis du bruger et operativsystem, der er frigivet for nylig på computeren.

Følg vejledningen og meddelelserne på skærmen.

Færdig

Til Windows®:

Hvis Brother-skærbilledet ikke vises automatisk, skal du gå til **Computer (Denne pc)**. Dobbeltklik på cd/dvd-rom-ikonet, og dobbeltklik derefter på **start.exe**.

Til Mac:

Vi anbefaler, at du vælger **CUPS-driveren**, når du tilføjer en printer, så du kan gøre brug af alle driverens funktioner.

Brother opdaterer jævnligt firmware for at tilføje funktioner og afhjælpe problemer. Gå ind på support.brother.com/up7 for at se den seneste firmware.

Kan du ikke tilslutte? Kontroller følgende:



Trådløst netværk



Kabelbaseret netværk



USB-forbindelse

Genstart dit trådløse accesspoint/
din router (hvis muligt).

Tag kablet ud.

Genstart maskinen og
computeren, og gå derefter
til **7**.

Hvis det stadig ikke virker, skal du gå til **8**.

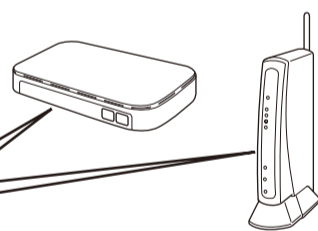
Hvis det stadig ikke lykkes, skal du gå til support.brother.com for at se ofte stillede spørgsmål og fejlfinding.

8 Alternativ trådløs konfiguration

Find dit SSID (netværksnavn) og din netværksnøgle (adgangskode) på dit trådløse accesspoint/din router, og skriv oplysningerne ned i nedenstående tabel.

SSID (netværksnavn)	
Netværksnøgle (adgangskode)	

SSID: XXXXXXXX
Netværksnøgle: XXXX



Spørg din netværksadministrator eller producenten af det trådløse accesspoint/routeren, hvis du ikke kan finde disse oplysninger.

Modeller med display

For at vælge hvert menuvalg tryk på **▲** eller **▼**, og tryk derefter på **OK** for at bekræfte. Vælg [Netværk] > [WLAN] > [Opsæt.guide].

Modeller med touchskærm

Tryk på **WiFi** > [Opsæt.guide] > [Ja].



Selv hvis du ikke har et trådløst accesspoint/en router, kan du stadig forbinde enheden og maskinen. Gå ind på support.brother.com/wireless-support for at få yderligere support til trådløst netværk.

På en computer

Gå til **7** for at installere software.

På en mobilenhed

Gå til **9** for at installere apps.

Vælg SSID (netværksnavn) for dit accesspoint/din router, og indtast netværksnøglen (adgangskode).

Når den trådløse konfiguration er gennemført, viser touchskærmen/LCD-displayet [Tilsluttet].

Hvis konfigurationen ikke lykkes, skal du genstarte Brother-maskinen og dit trådløse accesspoint/din router og gentage **8**.

9 Udskriv eller scan vha. din mobilenhed

Din mobilenhed skal være tilsluttet det samme trådløse netværk som Brother-maskinen.

Brother SupportCenter er en mobilapp, der indeholder de nyeste supportoplysninger til dit Brother-produkt. Gå ind på App Store eller Google Play™ for at downloade appen.



AirPrint er tilgængelig for alle understøttede iOS-enheder herunder iPhone, iPad og iPod touch. Du behøver ikke downloade nogen software for at bruge AirPrint. Se *online brugsanvisningen* for at få flere oplysninger.



Download og installer appen Mopria® Print Service fra Google Play™ på din Android™-enhed.



Download og installer vores gratis app **Brother iPrint&Scan** fra en app-butik på din mobilenhed, f.eks. App Store, Google Play™ eller Microsoft® Store.

Valgfri apps

Du kan udskrive fra og scanne til din mobilenhed vha. forskellige apps. Se *online brugsanvisningen* for at få vejledning.



Yderligere support til trådløse netværk: support.brother.com/wireless-support

Du finder ofte stillede spørgsmål, fejlfinding og oplysninger om download af software og manualer på support.brother.com. Se *online brugsanvisningen* for produktspecifikationer.