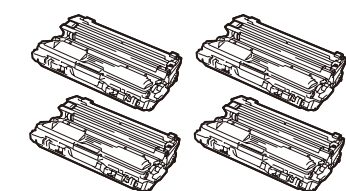
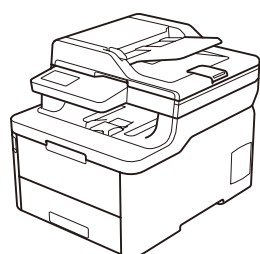
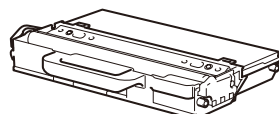




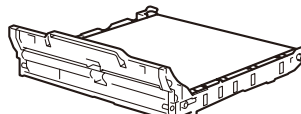
## Retirar o equipamento da embalagem e verificar os componentes



**Conjuntos de unidade do tambor e cartucho de toner\***  
(Preto, Ciano, Magenta e Amarelo)



**Recipiente para toner residual\***



**Unidade da correia\***



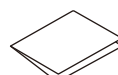
**Fio da linha telefônica**  
(Para modelos MFC)



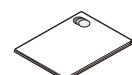
**Cabo de alimentação CA**



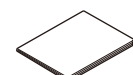
**Disco de instalação Brother**



**Guia de Instalação Rápida**



**Guia de Segurança de Produto**



**Guia de Referência**  
(apenas em alguns modelos)

### NOTA:

- Os componentes incluídos na caixa podem variar de acordo com o país.
- As interfaces de ligação disponíveis dependem do modelo.
- Os cabos de interface não estão incluídos. Se precisar de um cabo de interface, terá de comprar o cabo de interface adequado.

#### Cabo USB

Recomenda-se a utilização de um cabo USB 2.0 (Tipo A/B) que não exceda os 2 metros de comprimento.

#### Cabo de rede

(DCP-L3550CDW / DCP-L3551CDW / MFC-L3730CDN / MFC-L3735CDN / MFC-L3745CDW / MFC-L3750CDW / MFC-L3770CDW)  
Utilize um cabo de par entrelaçado, direto, de categoria 5 (ou superior).

- As ilustrações deste *Guia de Instalação Rápida* representam o modelo MFC-L3770CDW.

### Acesso protegido de rede

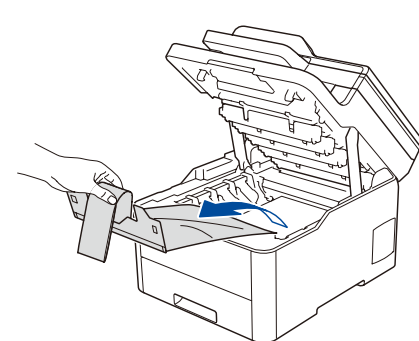
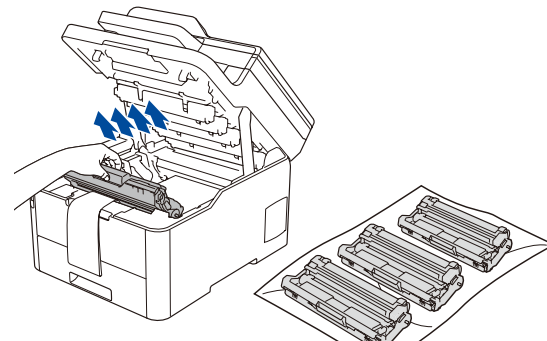
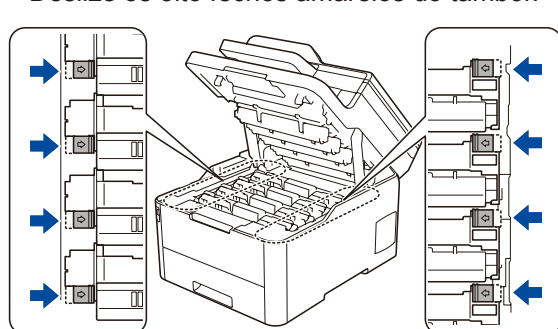
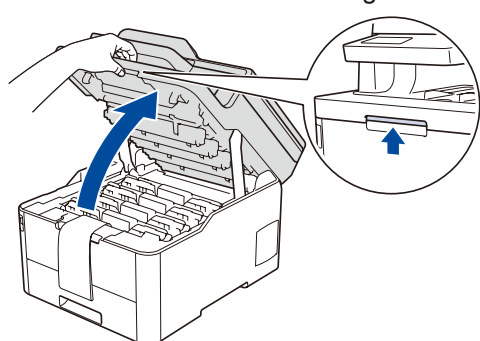
É possível encontrar a palavra-passe predefinida do seu equipamento na etiqueta existente na parte posterior do equipamento (precedida por "Pwd"). Recomendamos vivamente que a altere para proteger o seu equipamento de acessos não autorizados.

## 1

## Remover os materiais de embalagem e reinstalar os conjuntos de unidade do tambor e cartucho de toner

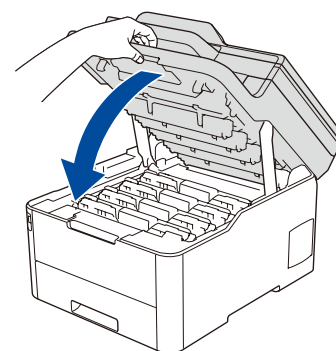
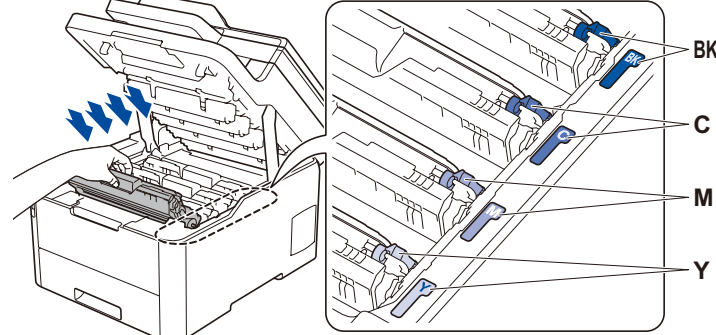
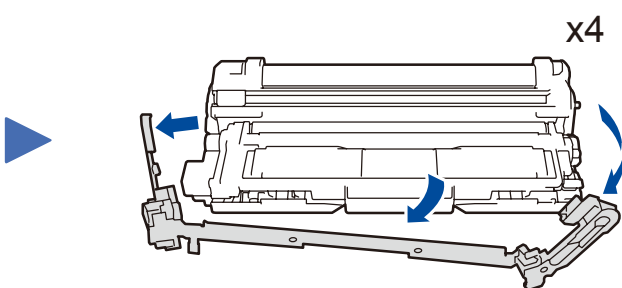
Remova toda a fita de embalagem azul.

Deslize os oito fechos amarelos do tambor.



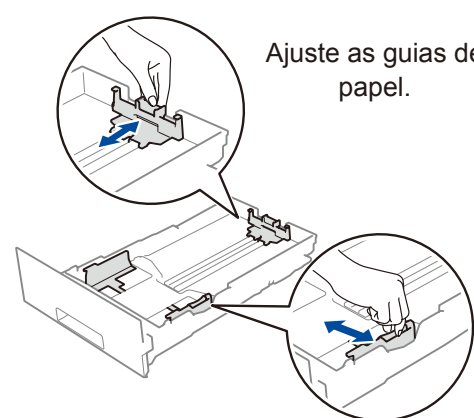
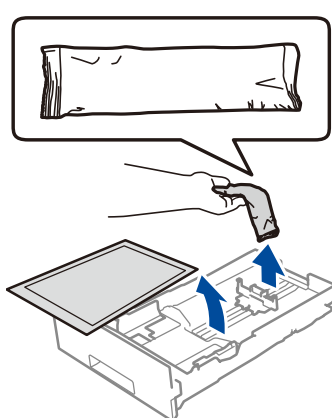
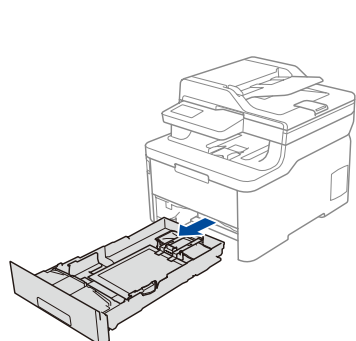
Remova a peça laranja de cada cartucho.

Empurre com firmeza.



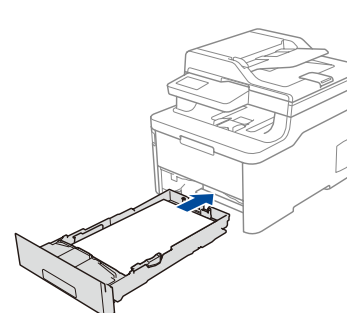
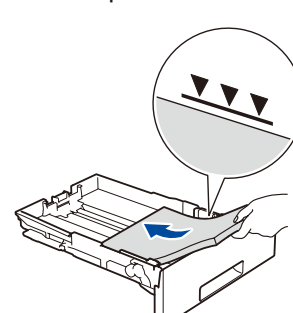
## 2

## Colocar papel na gaveta do papel



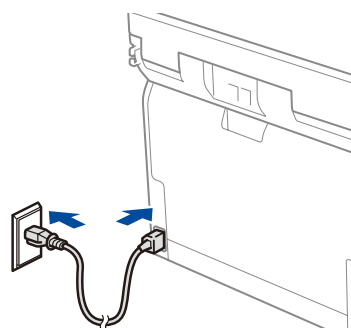
Ajuste as guias de papel.

Não ultrapasse esta marca.

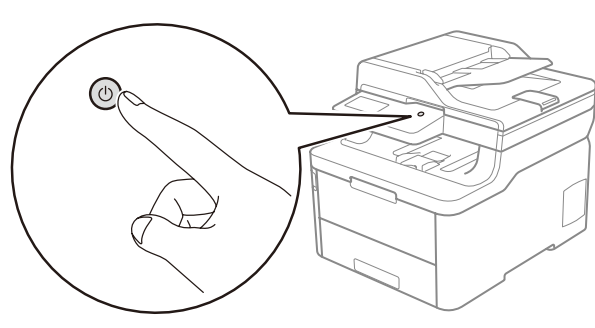


## 3

## Ligar o cabo de alimentação e ativar o equipamento



Parte de trás



Parte da frente

## 4

## Selecionar o seu país/idioma (apenas na instalação inicial)

Após ligar o equipamento, poderá ter de selecionar o seu país ou idioma (dependendo do equipamento). Se for necessário, siga as instruções no ecrã.

## 5

## Selecionar o seu idioma (se necessário) (apenas em alguns modelos)

■ Para modelos com LCD

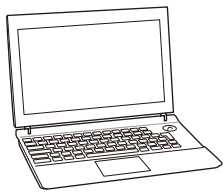
1. Prima **Menu**.
2. Prima **▲** ou **▼** para visualizar [Initial Setup (Conf.inicial)] e depois prima **OK**.
3. Prima **▲** ou **▼** para visualizar [Local Language (Idioma local)] e depois prima **OK**.
4. Prima **▲** ou **▼** para selecionar o seu idioma e depois prima **OK**.
5. Prima **Parar**.

■ Para modelos com ecrã tátil

1. No ecrã tátil do equipamento, prima **[Settings (Definiç.)]** > **[All Settings (Defin. todas)]** > **[Initial Setup (Conf.inicial)]** > **[Local Language (Idioma local)]**.
2. Prima o seu idioma.
3. Prima **[OK]**.

## 6 Selecionar um dispositivo para ligar ao equipamento

### Computador

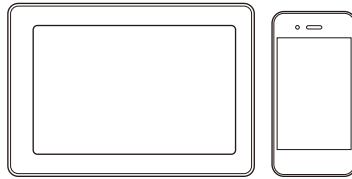


Avance para **7** e siga as instruções.

#### NOTA:

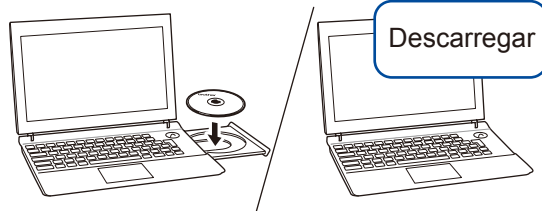
(Para os modelos DCP-L3510CDW / DCP-L3517CDW / DCP-L3551CDW)  
Recomendamos a configuração de definições de rede sem fios através do seu computador.

### Dispositivo móvel



Avance para **8** e siga as instruções.

## 7 Ligar o computador



Coloque o disco de instalação no leitor de CD/DVD ou descarregue o Pacote completo de software e controladores em:

Para Windows®: [support.brother.com/windows](http://support.brother.com/windows)

Para Mac: [support.brother.com/mac](http://support.brother.com/mac)

Se estiver a utilizar no computador um sistema operativo lançado recentemente, visite os sítios web acima para obter informações atualizadas sobre controladores e software.

A Brother atualiza regularmente o firmware para adicionar funcionalidades e aplicar correções de erros. Para obter o firmware mais recente, visite [support.brother.com/up7](http://support.brother.com/up7).

► Siga as instruções no ecrã e os pedidos apresentados no ecrã.

► Terminado

Para Windows®:

Se o ecrã da Brother não aparecer automaticamente, aceda a **Computador (Este PC)**. Faça duplo clique no ícone do CD/DVD-ROM e depois em **start.exe**.

Para Mac:

Para usufruir de toda a funcionalidade do controlador, recomendamos que selecione o **Controlador CUPS** quando adicionar uma impressora.

### Não consegue estabelecer ligação? Verifique o seguinte:



Rede sem fios



Rede com fios



Ligação USB

Reinicie o ponto de acesso/router sem fios (se possível).

Desligue o cabo.

Reinicie o equipamento e o computador e, em seguida, regresse a **7**.

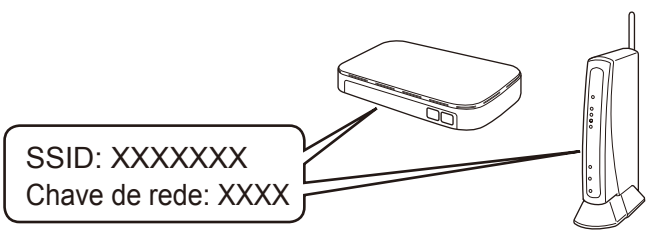
Se ainda não resultar, avance para **8**.

Se ainda não resultar, consulte Perguntas mais frequentes e Resolução de problemas em [support.brother.com](http://support.brother.com).

## 8 Instalação sem fios alternativa

Procure o SSID (nome da rede) e a Chave de rede (palavra-passe) do ponto de acesso/router sem fios e aponte-os na tabela indicada em seguida.

SSID (nome da rede)	
Chave de rede (palavra-passe)	



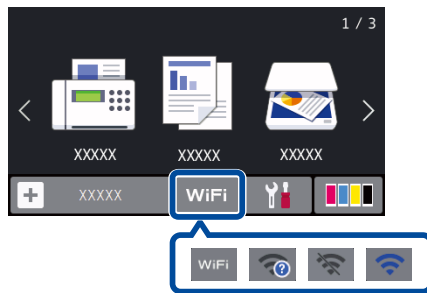
Se não conseguir encontrar estes dados, contacte o administrador da rede ou fabricante do ponto de acesso/router sem fios.

#### ■ Para modelos com LCD

Para selecionar cada opção de menu, prima **▲** ou **▼** e depois prima **OK** para confirmar. Selecione [Rede] > [WLAN] > [Assis.Configur].

#### ■ Para modelos com ecrã tátil

Prima **WiFi** > [Assis.Configur] > [Sim].



Mesmo que não tenha um ponto de acesso/router sem fios, pode ligar o dispositivo e o equipamento diretamente. Para obter assistência adicional sobre redes sem fios, aceda a [support.brother.com/wireless-support](http://support.brother.com/wireless-support).

Selecione o SSID (nome da rede) para o ponto de acesso/router e introduza a Chave de rede (palavra-passe).

Quando a instalação sem fios é bem sucedida, o ecrã tátil/LCD apresenta [Ligada].

Se a instalação não for bem sucedida, reinicie o equipamento Brother e o ponto de acesso/router sem fios e repita **8**.

### Para computador

Regresse a **7** para instalar o software.

### Para dispositivo móvel

Avance para **9** para instalar aplicações.

## 9 Imprimir ou digitalizar através do dispositivo móvel

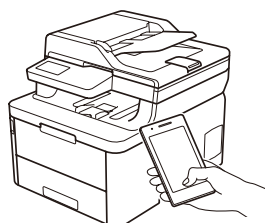
O seu dispositivo móvel e o equipamento Brother deverão estar ligados à mesma rede sem fios.

O Brother SupportCenter é uma aplicação para dispositivos móveis que fornece as informações mais recentes de assistência para o seu produto Brother. Visite a App Store ou o Google Play™ para a descarregar.



#### Aplicações opcionais

Pode imprimir a partir do e digitalizar para o seu dispositivo móvel utilizando várias aplicações. Consulte as instruções no *Guia On-line do Utilizador*.



O AirPrint está disponível para todos os dispositivos iOS suportados, incluindo o iPhone, iPad e iPod touch. Não é necessário descarregar nenhum software para utilizar o AirPrint. Para obter mais informações, consulte o *Guia On-line do Utilizador*.

Descarregue e instale a aplicação de serviço de impressão Mopria® através do Google Play™ utilizando o seu dispositivo Android™.

Descarregue e instale a nossa aplicação grátis **Brother iPrint&Scan** a partir de uma loja de aplicações para dispositivos móveis, como a App Store, o Google Play™ ou a Microsoft® Store, utilizando o seu dispositivo móvel.



Assistência adicional para redes sem fios: [support.brother.com/wireless-support](http://support.brother.com/wireless-support)

Para aceder às perguntas mais frequentes (FAQ), Solução de problemas e para descarregar software e manuais, visite [support.brother.com](http://support.brother.com).  
Para obter as especificações do produto, consulte o *Guia On-line do Utilizador*.