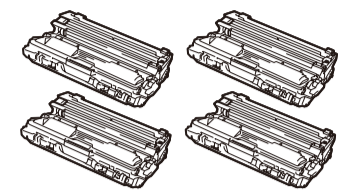
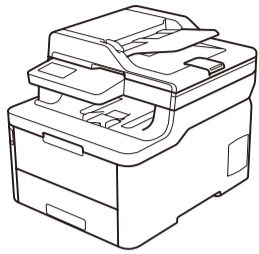
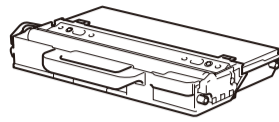


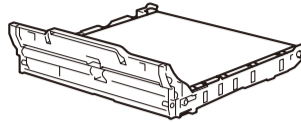
## Dezambalați aparatul și verificați componentele



**Ansambluri formate din unitate de cilindru și cartuș de toner\***  
(Negru, cyan, magenta și galben)



**Cutie pentru deșeurile de toner\***



**Unitate de curea\***



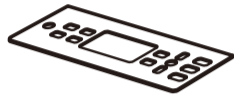
**Cablul de telefon**  
(Pentru modelele MFC)



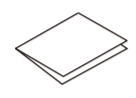
**Cablul de alimentare cu c.a.**



**Disc de instalare Brother**



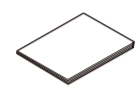
**Panou de control**  
(Numai pentru anumite modele)



**Ghid de instalare și configurare rapidă**



**Ghid de siguranță produsului**



**Ghid de Referință**  
(Numai pentru anumite modele)

### NOTĂ:

- Componentele incluse în cutie pot să difere în funcție de țara dvs.
- Interfețele de conectare disponibile variază în funcție de model.
- Cablurile de interfață nu sunt incluse. Dacă este necesar, trebuie să achiziționați un cablu de interfață corect.

#### Cablul USB

Vă recomandăm să utilizați un cablu USB 2.0 (tip A/B) a cărui lungime nu depășește 2 metri.

#### Cablul de rețea

(DCP-L3550CDW / DCP-L3551CDW / MFC-L3730CDN / MFC-L3735CDN / MFC-L3745CDW / MFC-L3750CDW / MFC-L3770CDW)

Utilizați un cablu bifilar torsadat direct, din categoria 5 (sau mai mare).

- În figurile din acest *Ghid de instalare și configurare rapidă* este prezentat modelul MFC-L3770CDW.

#### Accesul securizat la rețea

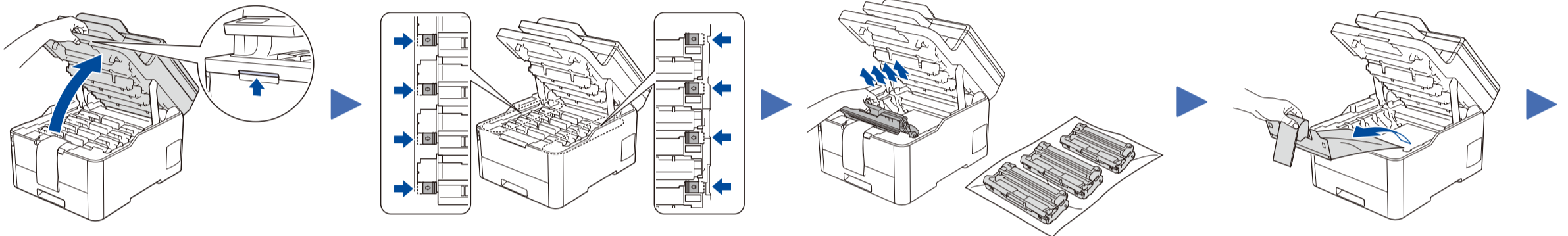
Parola implicită a aparatului dvs. se află pe eticheta din partea din spate a aparatului (precedată de „Pwd”). Vă recomandăm cu tărie să modificați parola pentru a vă proteja aparatul împotriva accesului neautorizat.



Dacă aveți nevoie de ajutor pentru configurarea aparatului Brother, vizionați *Video - Întrebări frecvente*.  
[support.brother.com/videos](http://support.brother.com/videos).

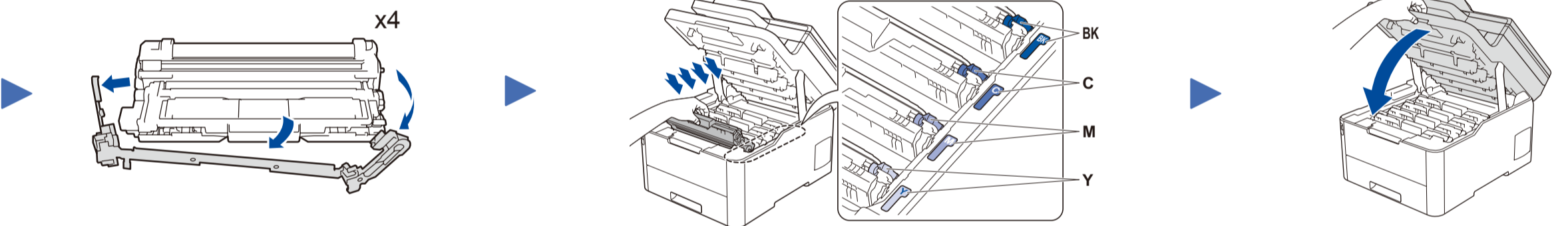
## 1 Scoateți materialele de ambalare și reinstalați ansamblurile unității de cilindru și cartușului de toner

Scoateți în totalitate banda albastră folosită la ambalare. Împingeți toate cele opt elemente galbene de blocare a cilindrului.

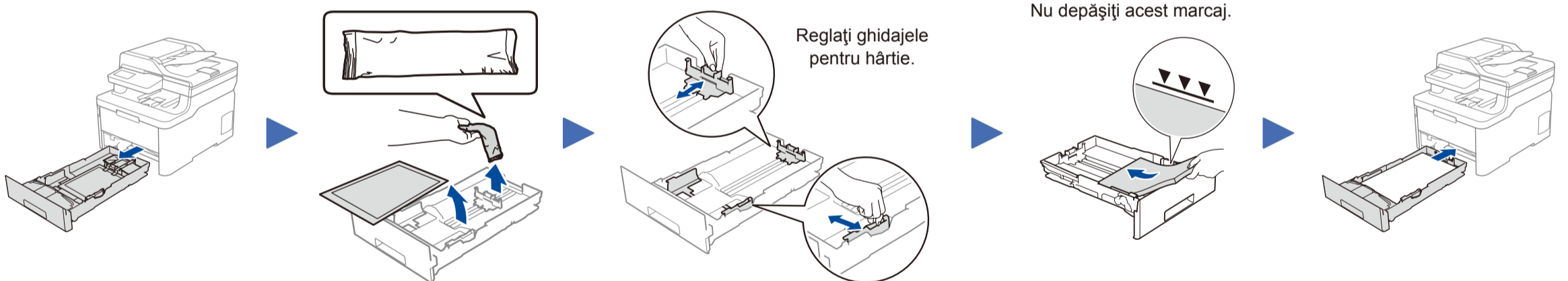


Scoateți partea portocalie de pe fiecare cartuș.

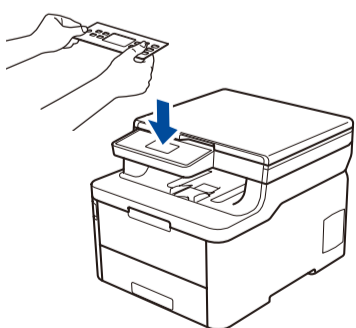
Împingeți ferm.



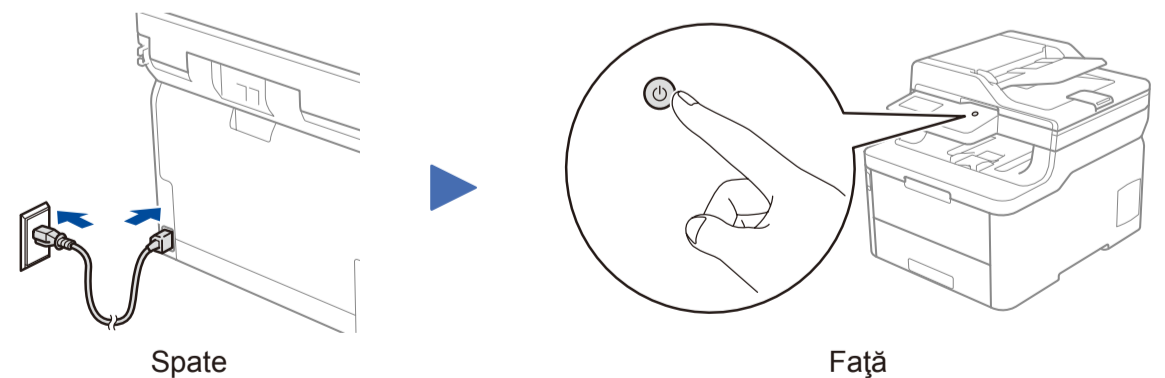
## 2 Încărcați hârtie în tava de hârtie



## 3 Instalați panoul de control în limba dorită (dacă este necesar) (numai pentru anumite modele)



## 4 Conectați cablul de alimentare și porniți aparatul



## 5 Selectați țara/limba dumneavoastră (numai pentru configurarea inițială)

După pornirea aparatului, vi se poate solicita să configurați țara sau limba dvs. (în funcție de aparat).  
Dacă este necesar, urmați instrucțiunile pas cu pas.

## 6 Selectați limba dorită (dacă este cazul) (doar pentru anumite modele)

■ Pentru modelele cu ecran LCD

1. Apăsați pe **Menu (Meniu)**.
2. Apăsați pe ▲ sau pe ▼ pentru a afișa [Initial Setup (Setare Initial)], și apoi apăsați pe **OK**.
3. Apăsați pe ▲ sau pe ▼ pentru a afișa [Local Language (Limba locală)], și apoi apăsați pe **OK**.
4. Apăsați pe ▲ sau pe ▼ pentru a selecta limba dorită și apoi apăsați pe **OK**.
5. Apăsați pe **Stop/Exit (Stop/leșire)**.

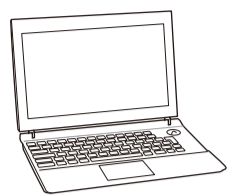
■ Pentru modelele cu ecran tactil

1. Pe ecranul tactil al aparatului, apăsați pe [Settings (Setări)] > [All Settings (Toate setările)] > [Initial Setup (Setare Initial)] > [Local Language (Limba locală)].
2. Apăsați pe limba dorită.
3. Apăsați pe [OK].



## 7 Selectarea dispozitivului care va fi conectat la aparatul dumneavoastră

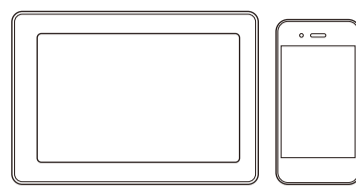
### Computer



Mergeți la pasul **8** și urmați instrucțiunile.

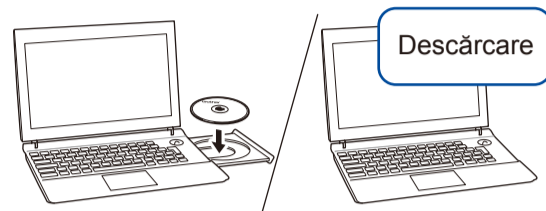
**NOTĂ:**  
(Pentru DCP-L3510CDW / DCP-L3517CDW / DCP-L3551CDW)  
Vă recomandăm să configurați setările wireless de pe computer.

### Dispozitiv mobil



Mergeți la pasul **9** și urmați instrucțiunile.

## 8 Conectarea computerului dumneavoastră



Introduceți discul de instalare în unitatea CD/DVD sau descărcați Pachetul complet drivere & aplicații de la adresa:

Pentru Windows®: [support.brother.com/windows](http://support.brother.com/windows)

Pentru Mac: [support.brother.com/mac](http://support.brother.com/mac)

Dacă pe computerul dvs. utilizați un sistem de operare lansat recent, vizitați site-urile web de mai sus, pentru versiunile actualizate ale driverelor și informații despre programul software.

Brother actualizează în mod regulat programele firmware pentru a adăuga funcții și pentru a elimina erorile. Pentru a verifica dacă există o versiune mai recentă a programului firmware, vizitați [support.brother.com/up7](http://support.brother.com/up7).

### ▶ Urmăți instrucțiunile pas cu pas și mesajele de pe ecran.

Pentru Windows®:  
Dacă ecranul Brother nu este afișat automat, mergeți la **Computer (Acest PC)**. Faceți dublu clic pe pictograma CD/DVD-ROM și apoi faceți dublu clic pe **start.exe**.

Pentru Mac:  
Pentru o funcționalitate completă a driverului, vă recomandăm să selectați opțiunea **Driver CUPS** dacă adăugați o imprimantă.

### ▶ Procedură finalizată

### Nu se poate conecta? Verificați următoarele:

Rețea wireless

Rețea cablată

Conexiune USB

▶ Reporniți punctul de acces/routerul wireless (dacă este posibil).

▶ Deconectați cablul.

▶ Reporniți aparatul și computerul și apoi mergeți la pasul **8**.

▶ Dacă problema nu s-a rezolvat, mergeți la **9**.

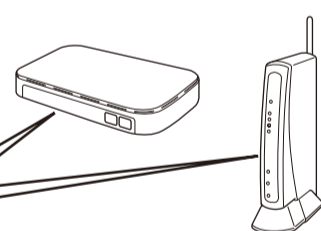
▶ Dacă problema nu s-a rezolvat, vizitați [support.brother.com](http://support.brother.com) pentru a consulta răspunsurile la întrebările frecvente și depanare.

## 9 Configurarea alternativă a conexiunii wireless

Aflați următorii parametri: SSID (Nume rețea) și Cheie de rețea (Parolă) pentru punctul dvs. de acces/routerul wireless și completați datele în tabelul de mai jos.

SSID (Nume rețea)	
Cheie de rețea (Parolă)	

SSID: XXXXXXXX  
Cheie de rețea: XXXX



Dacă nu găsiți această informație, întrebați administratorul de rețea sau producătorul punctului de acces/routerului wireless.

■ Pentru modelele cu ecran LCD  
Pentru a selecta fiecare opțiune de meniu, apăsați pe ▲ sau pe ▼ și apoi apăsați **OK** pentru a confirma. Selectați [Rețea] > [WLAN] > [Expert setare].

■ Pentru modelele cu ecran tactil  
Apăsați **WiFi** > [Expert setare] > [Da].



Chiar dacă nu aveți un punct de acces/router wireless, puteți conecta direct dispozitivul și aparatul dvs. Pentru informații suplimentare despre rețeaua wireless, vizitați [support.brother.com/wireless-support](http://support.brother.com/wireless-support).

▶ Selectați SSID (Nume rețea) pentru punctul de acces/routerul dumneavoastră și introduceți cheia de rețea (parolă).

▶ Dacă ați finalizat cu succes configurarea rețelei wireless, pe ecranul tactil/LCD va fi afișat mesajul [Conectat].

▶ În cazul în care configurarea nu s-a finalizat cu succes, reporniți aparatul Brother și punctul de acces/routerul wireless și repetați **9**.

### Pentru computer

Pentru instalarea programului software, mergeți la pasul **8**.

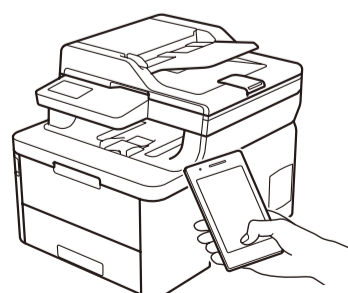
### Pentru dispozitive mobile

Pentru instalarea aplicațiilor, mergeți la pasul **10**.

## 10 Imprimarea sau scanarea folosind dispozitivul mobil

Dispozitivul mobil trebuie conectat la aceeași rețea wireless la care este conectat și aparatul Brother.

Brother SupportCenter este o aplicație mobilă care vă oferă cele mai recente informații de asistență pentru aparatul dvs. Brother. Vizitați App Store sau Google Play™ pentru a o descărca.



AirPrint este disponibil pentru toate dispozitivele iOS compatibile inclusiv iPhone, iPad și iPod touch. Pentru a utiliza AirPrint, nu este necesar să descărcați niciun software. Pentru informații suplimentare, consultați *Ghidul utilizatorului Online*.

Descărcați și instalați aplicația Mopria® Print Service din Google Play™ folosind dispozitivul Android™.

Descărcați și instalați aplicația noastră gratuită **Brother iPrint&Scan** dintr-un magazin cu aplicații pentru dispozitive mobile, precum App Store, Google Play™ sau Microsoft® Store folosind dispozitivul dumneavoastră mobil.

### Aplicații optionale

Puteți tipări și scana de pe dispozitivul mobil folosind diferite aplicații. Pentru instrucțiuni, consultați *Ghidul utilizatorului Online*.



Asistență suplimentară pentru rețelele wireless: [support.brother.com/wireless-support](http://support.brother.com/wireless-support)

Pentru întrebări frecvente, instrucțiuni de depanare și pentru descărcarea programelor software și a manualelor, vizitați [support.brother.com](http://support.brother.com). Pentru informații despre specificațiile produsului, consultați *Ghidul utilizatorului Online*.